



САНХҮҮГИЙН
ЗОХИЦУУЛАХ
ХОРОО



МӨНГӨ УГААХ ЭРСДЭЛИЙН
ҮНЭЛГЭЭНИЙ ТАЙЛАН

2018

АГУУЛГА

АГУУЛГА.....	2
I.УДИРТГАЛ.....	8
II. БАЙГУУЛЛАГЫН БҮТЦИЙН ЭРСДЭЛ.....	10
2.1 ҮНЭТ ЦААСНЫ КОМПАНИ.....	10
2.2 ДААТГАГЧ БОЛОН ДААТГАЛЫН МЭРГЭЖЛИЙН ОРОЛЦОГЧ.....	13
2.3 БАНК БУС САНХҮҮГИЙН БАЙГУУЛЛАГА.....	17
2.4 ХАДГАЛАМЖ, ЗЭЭЛИЙН ХОРШОО.....	21
III. ЧАНАРЫН АСУУЛГЫН ҮНЭЛГЭЭ.....	23
3.1 ҮНЭТ ЦААСНЫ КОМПАНИ.....	24
3.2 ДААТГАГЧ БОЛОН ДААТГАЛЫН МЭРГЭЖЛИЙН ОРОЛЦОГЧ.....	27
3.3 БАНК БУС САНХҮҮГИЙН БАЙГУУЛЛАГА.....	36
3.4 ХАДГАЛАМЖ, ЗЭЭЛИЙН ХОРШОО.....	40
IV. БИЗНЕСИЙН ЭРСДЭЛИЙН ҮНЭЛГЭЭ.....	45
4.1 ҮНЭТ ЦААСНЫ КОМПАНИ.....	45
4.2 ДААТГАГЧ БОЛОН ДААТГАЛЫН МЭРГЭЖЛИЙН ОРОЛЦОГЧ.....	49
4.3 БАНК БУС САНХҮҮГИЙН БАЙГУУЛАГА.....	58
4.4 ХАДГАЛАМЖ, ЗЭЭЛИЙН ХОРШОО.....	62
V.НЭГДСЭН ҮНЭЛГЭЭНИЙ ҮР ДҮН.....	67
5.1 ҮНЭТ ЦААСНЫ КОМПАНИ.....	67
5.2 ДААТГАГЧ БОЛОН ДААТГАЛЫН МЭРГЭЖЛИЙН ОРОЛЦОГЧ.....	68
5.3 БАНК БУС САНХҮҮНИЙН БАЙГУУЛЛАГА.....	70
5.4 ХАДГАЛАМЖ, ЗЭЭЛИЙН ХОРШОО.....	72
VI. ДҮГНЭЛТ.....	74

ХҮСНЭГТИЙН ЖАГСААЛТ

Хүснэгт 1. ҮЦК-уудын үнэлгээнд хамрагдалтын түвшин.....	10
Хүснэгт 2. ҮЦК үйл ажиллагааны төрлөөр.....	10
Хүснэгт 3. ҮЦК-уудын эрсдэлийн түвшин, хөрөнгийн хэмжээгээр.....	11
Хүснэгт 4. ҮЦК-уудын эрсдэлийн түвшин, үйл ажиллагааны чиглэлээр.....	11
Хүснэгт 5. ҮЦК-уудын эрсдэлийн түвшин, үйл ажиллагаа эрхэлсэн жилээр	12
Хүснэгт 6. Бүтцийн эрсдэлийн хувийн жин	12
Хүснэгт 7. Бүтцийн эрсдэлийн үнэлгээ	13
Хүснэгт 8. Даатгалын компаниудын эрсдэлийн түвшин, хураамжийн орлогоор	13
Хүснэгт 9. Даатгалын зуучлагч компаниудын эрсдэлийн түвшин, зуучилсан хураамжийн орлогоор.....	14
Хүснэгт 10. Даатгалын хохирол үнэлэгч компаниудын эрсдэлийн түвшин, үнэлсэн үнэлгээгээр.....	14
Хүснэгт 11. Байгууллагуудын эрсдэлийн түвшин, эзэмшлийн хэлбэрээр /Даатгалын компаниуд/.....	14
Хүснэгт 12. Байгууллагуудын эрсдэлийн түвшин, эзэмшлийн хэлбэрээр /Даатгалын зуучлагч компаниуд/.....	15
Хүснэгт 13. Байгууллагуудын эрсдэлийн түвшин, эзэмшлийн хэлбэрээр /Даатгалын хохирол үнэлэгч компаниуд/	15
Хүснэгт 14. Байгууллагуудын эрсдэлийн түвшин, үйл ажиллагаа явуулсан жил /Даатгалын компаниуд/.....	15
Хүснэгт 15. Байгууллагуудын эрсдэлийн түвшин, үйл ажиллагаа явуулсан жил /Даатгалын зуучлагч компаниуд/.....	16
Хүснэгт 16. Байгууллагуудын эрсдэлийн түвшин, үйл ажиллагаа явуулсан жил /Даатгалын хохирол үнэлэгч компаниуд/	16
Хүснэгт 17. Бүтцийн эрсдэлийн хувийн жин	16
Хүснэгт 18. Бүтцийн эрсдэлийн үнэлгээ /Даатгалын компаниуд/	17
Хүснэгт 19. Бүтцийн эрсдэлийн үнэлгээ /Даатгалын зуучлагч компаниуд/	17
Хүснэгт 20. Бүтцийн эрсдэлийн үнэлгээ /Даатгалын хохирол үнэлэгч компаниуд/	17
Хүснэгт 21. Байгууллагуудын үнэлгээнд хамрагдалтын түвшин	18
Хүснэгт 22. Байгууллагуудын эрсдэлийн түвшин, хөрөнгийн хэмжээгээр	19
Хүснэгт 23. Байгууллагуудын эрсдэлийн түвшин, эзэмшлийн хэлбэрээр.....	19
Хүснэгт 24. Байгууллагуудын эрсдэлийн түвшин, үйл ажиллагаа явуулсан жилээр	20
Хүснэгт 25. Бүтцийн эрсдэлийн хувийн жин	20
Хүснэгт 26. Бүтцийн эрсдэлийн үнэлгээ	21
Хүснэгт 27. Хоршоодын үнэлгээнд хамрагдалтын түвшин.....	21
Хүснэгт 28. Хоршоодын эрсдэлийн түвшин, хөрөнгийн хэмжээгээр	22
Хүснэгт 29. Байгууллагуудын эрсдэлийн түвшин, эзэмшлийн хэлбэрээр.....	22
Хүснэгт 30. Байгууллагуудын эрсдэлийн түвшин, үйл ажиллагаа явуулсан жилээр	23
Хүснэгт 31. Бүтцийн эрсдэлийн хувийн жин	23
Хүснэгт 32. Бүтцийн эрсдэлийн үнэлгээ	23
Хүснэгт 33. Компанийн засаглалын чанарын үнэлгээ	24
Хүснэгт 34. Эрсдэлийн менежментийн чанарын үнэлгээ	24

Хүснэгт 35. Дүрэм, журам, бодлого, үйл ажиллагааны чанарын үнэлгээ.....	25
Хүснэгт 36. Дотоод хяналт болон дотоод, гадаад аудитын чанарын үнэлгээ.....	25
Хүснэгт 37. Комплианс функцийн чанарын үнэлгээ.....	25
Хүснэгт 38. Сургалт, хүний нөөцийн чанарын үнэлгээ	26
Хүснэгт 39. Тайлагнал, бүртгэлийн чанарын үнэлгээ.....	26
Хүснэгт 40. Чанарын үнэлгээний хувийн жин.....	27
Хүснэгт 41. Чанарын үнэлгээний үр дүн.....	27
Хүснэгт 42. Компанийн засаглалын чанарын үнэлгээ /Даатгалын компаниуд/	28
Хүснэгт 43. Компанийн засаглалын чанарын үнэлгээ /Даатгалын зуучлагч компаниуд/ ...	28
Хүснэгт 44. Компанийн засаглалын чанарын үнэлгээ /Даатгалын хохирол үнэлэгч компаниуд/.....	28
Хүснэгт 45. Дүрэм, журам, бодлого, үйл ажиллагааны чанарын үнэлгээ /Даатгалын компаниуд/.....	29
Хүснэгт 46. Дүрэм, журам, бодлого, үйл ажиллагааны чанарын үнэлгээ /Даатгалын зуучлагч компаниуд/.....	29
Хүснэгт 47. Дүрэм, журам, бодлого, үйл ажиллагааны чанарын үнэлгээ /Даатгалын хохирол үнэлэгч компаниуд/	29
Хүснэгт 48. Эрсдэлийн менежментийн чанарын үнэлгээ /Даатгалын компаниуд/	30
Хүснэгт 49. Эрсдэлийн менежментийн чанарын үнэлгээ /Даатгалын зуучлагч компаниуд/	30
Хүснэгт 50. Эрсдэлийн менежментийн чанарын үнэлгээ /Даатгалын хохирол үнэлэгч компаниуд/.....	30
Хүснэгт 51. Дотоод хяналт болон дотоод, гадаад аудитын чанарын үнэлгээ /Даатгалын компаниуд/.....	31
Хүснэгт 52. Дотоод хяналт болон дотоод, гадаад аудитын чанарын үнэлгээ /Даатгалын зуучлагч компаниуд/.....	31
Хүснэгт 53. Дотоод хяналт болон дотоод, гадаад аудитын чанарын үнэлгээ /Даатгалын хохирол үнэлэгч компаниуд/	31
Хүснэгт 54. Комплианс функцийн чанарын үнэлгээ /Даатгалын компаниуд/.....	32
Хүснэгт 55. Комплианс функцийн чанарын үнэлгээ /Даатгалын зуучлагч компаниуд/.....	32
Хүснэгт 56. Комплианс функцийн чанарын үнэлгээ /Даатгалын хохирол үнэлэгч компаниуд/.....	32
Хүснэгт 57. Сургалт, хүний нөөцийн чанарын үнэлгээ /Даатгалын компаниуд/	33
Хүснэгт 58. Сургалт, хүний нөөцийн чанарын үнэлгээ /Даатгалын зуучлагч компаниуд/ ..	33
Хүснэгт 59. Сургалт, хүний нөөцийн чанарын үнэлгээ /Даатгалын хохирол үнэлэгч компаниуд/.....	33
Хүснэгт 60. Тайлагнал, бүртгэлийн чанарын үнэлгээ /Даатгалын компаниуд/.....	34
Хүснэгт 61. Тайлагнал, бүртгэлийн чанарын үнэлгээ /Даатгалын зуучлагч компаниуд/....	34
Хүснэгт 62. Тайлагнал, бүртгэлийн чанарын үнэлгээ /Даатгалын хохирол үнэлэгч компаниуд/.....	34
Хүснэгт 63. Чанарын үнэлгээний хувийн жин.....	35
Хүснэгт 64. Чанарын үнэлгээний үр дүн /Даатгалын компаниуд/.....	35
Хүснэгт 65. Чанарын үнэлгээний үр дүн /Даатгалын зуучлагч компаниуд/.....	35

Хүснэгт 66. Чанарын үнэлгээний үр дүн /Даатгалын хохирол үнэлэгч компаниуд/	35
Хүснэгт 67. Компанийн засаглалын чанарын үнэлгээ	36
Хүснэгт 68. Дүрэм, журам, бодлого, үйл ажиллагааны чанарын үнэлгээ	37
Хүснэгт 69. Эрсдэлийн менежментийн чанарын үнэлгээ	37
Хүснэгт 70. Дотоод хяналт болон дотоод, гадаад аудитын чанарын үнэлгээ.....	37
Хүснэгт 71. Комплианс функцийн чанарын үнэлгээ.....	38
Хүснэгт 72. Сургалт, хүний нөөцийн чанарын үнэлгээ	38
Хүснэгт 73. Тайлагнал, бүртгэлийн чанарын үнэлгээ	39
Хүснэгт 74. Чанарын үнэлгээний хувийн жин.....	39
Хүснэгт 75. Чанарын үнэлгээний үр дүн	40
Хүснэгт 76. Компанийн засаглалын чанарын үнэлгээ	41
Хүснэгт 77. Дүрэм, журам, бодлого, үйл ажиллагааны чанарын үнэлгээ	41
Хүснэгт 78. Эрсдэлийн менежментийн чанарын үнэлгээ	42
Хүснэгт 79. Дотоод хяналт болон дотоод, гадаад аудитын чанарын үнэлгээ.....	42
Хүснэгт 80. Комплианс функцийн чанарын үнэлгээ.....	42
Хүснэгт 81. Сургалт, хүний нөөцийн чанарын үнэлгээ	43
Хүснэгт 82. Тайлагнал, бүртгэлийн чанарын үнэлгээ	43
Хүснэгт 83. Чанарын үнэлгээний хувийн жин.....	44
Хүснэгт 84. Чанарын үнэлгээний үр дүн	44
Хүснэгт 85. Хэлцлийн тооны хувийн жин	46
Хүснэгт 86. Хэлцлийн тооны чанарын үнэлгээ	46
Хүснэгт 87. Арилжааны гүйлгээний хувийн жин.....	46
Хүснэгт 88. Арилжааны гүйлгээний чанарын үнэлгээ.....	47
Хүснэгт 89. Бүтээгдэхүүн, үйлчилгээний эрсдэлийн хувийн жин.....	47
Хүснэгт 90. Бүтээгдэхүүн, үйлчилгээний эрсдэлийн үнэлгээ	48
Хүснэгт 91. Хүргэлтийн сувгийн эрсдэлийн хувийн жин	48
Хүснэгт 92. Хүргэлтийн сувгийн эрсдэлийн үнэлгээ	48
Хүснэгт 93. Бизнесийн эрсдэлийн хувийн жин	49
Хүснэгт 94. Бизнесийн эрсдэлийн үнэлгээний үр дүн	49
Хүснэгт 95. Бүтээгдэхүүн, үйлчилгээний эрсдэлийн хувийн жин /Даатгалын компаниуд/	50
Хүснэгт 96. Бүтээгдэхүүн, үйлчилгээний эрсдэлийн үнэлгээ /Даатгадын компаниуд/	50
Хүснэгт 97. Бүтээгдэхүүн, үйлчилгээний эрсдэлийн хувийн жин /Даатгалын зуучлагч компаниуд/.....	50
Хүснэгт 98. Бүтээгдэхүүн, үйлчилгээний эрсдэлийн үнэлгээ /Даатгадын зуучлагч компаниуд/.....	50
Хүснэгт 99. Бүтээгдэхүүн, үйлчилгээний эрсдэлийн хувийн жин /Даатгалын хохирол үнэлэгч компаниуд/	51
Хүснэгт 100. Бүтээгдэхүүн, үйлчилгээний эрсдэлийн үнэлгээ /Даатгадын хохирол үнэлэгч компаниуд/.....	51
Хүснэгт 101. Хэрэглэгчдийн эрсдэлийн хувийн жин /Даатгалын компаниуд/.....	52
Хүснэгт 102. Хэрэглэгчдийн эрсдэлийн үнэлгээ /Даатгалын компаниуд/	52
Хүснэгт 103. Хэрэглэгчдийн эрсдэлийн хувийн жин /Даатгалын зуучлагч компаниуд/.....	52
Хүснэгт 104. Хэрэглэгчдийн эрсдэлийн үнэлгээ /Даатгалын зуучлагч компаниуд/	52

Хүснэгт 105. Хэрэглэгчдийн эрсдэлийн хувийн жин /Даатгалын хохирол үнэлэгч компаниуд/.....	53
Хүснэгт 106. Хэрэглэгчдийн эрсдэлийн үнэлгээ /Даатгалын хохирол үнэлэгч компаниуд/.....	53
Хүснэгт 107. Газар зүйн эрсдэлийн хувийн жин /Даатгалын компаниуд/	53
Хүснэгт 108. Газар зүйн эрсдэлийн үнэлгээ /Даатгалын компаниуд/.....	54
Хүснэгт 109. Газар зүйн эрсдэлийн хувийн жин /Даатгалын зуучлагч компаниуд/	54
Хүснэгт 110. Газар зүйн эрсдэлийн үнэлгээ /Даатгалын зуучлагч компаниуд/	54
Хүснэгт 111. Газар зүйн эрсдэлийн хувийн жин /Даатгалын хохирол үнэлэгч компаниуд/.....	54
Хүснэгт 112. Газар зүйн эрсдэлийн үнэлгээ /Даатгалын хохирол үнэлэгч компаниуд/	55
Хүснэгт 113. Хүргэлтийн сувгийн эрсдэлийн хувийн жин /Даатгалын компаниуд/	55
Хүснэгт 114. Хүргэлтийн сувгийн эрсдэлийн үнэлгээ /Даатгалын компаниуд/.....	55
Хүснэгт 115. Хүргэлтийн сувгийн эрсдэлийн хувийн жин /Даатгалын зуучлагч компаниуд/.....	56
Хүснэгт 116. Хүргэлтийн сувгийн эрсдэлийн үнэлгээ /Даатгалын зуучлагч компаниуд/.....	56
Хүснэгт 117. Хүргэлтийн сувгийн эрсдэлийн хувийн жин /Даатгалын хохирол үнэлэгч компаниуд/.....	56
Хүснэгт 118. Хүргэлтийн сувгийн эрсдэлийн үнэлгээ /Даатгалын хохирол үнэлэгч компаниуд/.....	56
Хүснэгт 119. Бизнесийн эрсдэлийн хувийн жин	57
Хүснэгт 120. Бизнесийн эрсдэлийн үнэлгээ /Даатгалын компаниуд/.....	57
Хүснэгт 121. Бизнесийн эрсдэлийн үнэлгээ /Даатгалын зуучлагч компаниуд/.....	57
Хүснэгт 122. Бизнесийн эрсдэлийн үнэлгээ /Даатгалын хохирол үнэлэгч компаниуд/	58
Хүснэгт 123. Бүтээгдэхүүн, үйлчилгээний эрсдэлийн хувийн жин.....	58
Хүснэгт 124. Бүтээгдэхүүн, үйлчилгээний эрсдэлийн үнэлгээ	59
Хүснэгт 125. Хэрэглэгчдийн эрсдэлийн хувийн жин.....	59
Хүснэгт 126. Хэрэглэгчдийн эрсдэлийн үнэлгээ	60
Хүснэгт 127. Газар зүйн эрсдэлийн хувийн жин	60
Хүснэгт 128. Газар зүйн эрсдэлийн үнэлгээ.....	61
Хүснэгт 129. Хүргэлтийн сувгийн эрсдэлийн хувийн жин	61
Хүснэгт 130. Хүргэлтийн сувгийн эрсдэлийн үнэлгээ	62
Хүснэгт 131. Бизнесийн эрсдэлийн хувийн жин	62
Хүснэгт 132. Бизнесийн эрсдэлийн үнэлгээ.....	62
Хүснэгт 133. Бүтээгдэхүүн, үйлчилгээний эрсдэлийн хувийн жин.....	63
Хүснэгт 134. Бүтээгдэхүүн, үйлчилгээний эрсдэлийн үнэлгээ	63
Хүснэгт 135. Хэрэглэгчдийн эрсдэлийн хувийн жин.....	64
Хүснэгт 136. Хэрэглэгчдийн эрсдэлийн үнэлгээ	64
Хүснэгт 137. Газар зүйн эрсдэлийн хувийн жин	64
Хүснэгт 138. Газар зүйн эрсдэлийн үнэлгээ.....	65
Хүснэгт 139. Хүргэлтийн сувгийн эрсдэлийн хувийн жин	65
Хүснэгт 140. Хүргэлтийн сувгийн эрсдэлийн үнэлгээ	66
Хүснэгт 141. Бизнесийн эрсдэлийн хувийн жин	66
Хүснэгт 142. Бизнесийн эрсдэлийн үнэлгээ.....	66

Хүснэгт 143. Мөнгө угаах эрсдэлийн үнэлгээний хувийн жин.....	67
Хүснэгт 144. Нэгдсэн үнэлгээний үр дүн	67
Хүснэгт 145. Үнэт цаасны компаниудын эрсдэлийн түвшин, газар зүйн байршлаар	68
Хүснэгт 146. Мөнгө угаах эрсдэлийн үнэлгээний хувийн жин.....	69
Хүснэгт 147. Эрсдэлийн үнэлгээний үр дүн /Даатгалын компаниуд/	69
Хүснэгт 148. Эрсдэлийн үнэлгээний үр дүн /Даатгалын зуучлагч компаниуд/	69
Хүснэгт 149. Эрсдэлийн үнэлгээний үр дүн /Даатгалын хохирол үнэлэгч компаниуд/	70
Хүснэгт 150. Мөнгө угаах эрсдэлийн үнэлгээний хувийн жин.....	70
Хүснэгт 151. Эрсдэлийн үнэлгээний үр дүн	70
Хүснэгт 152. Байгууллагуудын эрсдэлийн түвшин, газар зүйн байршлаар.....	71
Хүснэгт 153. Мөнгө угаах эрсдэлийн үнэлгээний хувийн жин.....	72
Хүснэгт 154. Эрсдэлийн үнэлгээний үр дүн	72
Хүснэгт 155. Хоршоодын эрсдэлийн түвшин, газар зүйн байршлаар.....	73

ЗУРГИЙН ЖАГСААЛТ

Зураг 1. Байгууллагуудын тоо, үйл ажиллагааны төрлөөр.....	18
Зураг 2. Байгууллагуудын чанарын үнэлгээ, ангиллаар	40
Зураг 3. Хоршоодын чанарын үнэлгээ, ангиллаар.....	45
Зураг 4. Мөнгө угаах эрсдэлийн үнэлгээний үр дүн, хөрөнгийн хэмжээгээр.....	68
Зураг 5. Мөнгө угаах эрсдэлийн үнэлгээний үр дүн, үйл ажиллагааны чиглэлээр.....	Error!
Bookmark not defined.	
Зураг 6. Мөнгө угаах эрсдэлийн үнэлгээний үр дүн, ангиллаар	71
Зураг 7. Мөнгө угаах эрсдэлийн үнэлгээний үр дүн, ангиллаар	73

ХАВСРАЛТЫН ЖАГСААЛТ

Хавсралт 1. Үнэт цаасны компани	Error! Bookmark not defined.
Хавсралт 2. Даатгал	Error! Bookmark not defined.
Хавсралт 3. Даатгалын зуучлагч	Error! Bookmark not defined.
Хавсралт 4. Даатгалын хохирол үнэлэгч	Error! Bookmark not defined.
Хавсралт 5. Банк бус санхүүгийн байгууллага	Error! Bookmark not defined.
Хавсралт 6. Хадгаламж зээлийн хоршоо	Error! Bookmark not defined.

I.УДИРТГАЛ

Мөнгө угаах болон терроризмыг санхүүжүүлэхтэй тэмцэх тухай хуульд Санхүүгийн зохицуулах хороо нь банк бус санхүүгийн байгууллага, даатгагч болон даатгалын мэргэжлийн оролцогч, хөрөнгө оруулалтын сан, хөрөнгө оруулалтын менежментийн компани, үнэт цаасны зах зээлд оролцогч мэргэжлийн байгууллага болон хадгаламж зээлийн хоршоод зэрэг байгууллагууд хуульд заасан үүргийг хэрхэн биелүүлж буйд хяналт тавих, хэрэгжилтийг хангуулахаар заасан.

Энэхүү чиг үүргийнхээ дагуу Санхүүгийн зохицуулах хороо 2018 оны 5-дугаар сараас 7 дугаар сарыг хүртэлх хугацаанд Улаанбаатар хот болон хөдөө орон нутагт үйл ажиллагаа явуулж буй зохицуулалтын байгууллагуудад газар дээрх хяналт шалгалтыг явуулан Олон улсын валютын сангийн зөвлөхүүдийн боловсруулсан Мөнгө угаах, терроризмыг санхүүжүүлэх үйл ажиллагааны эрсдэлийг үнэлэх аргачлалын дагуу, чанарын асуулга болон тоон мэдээллийг цуглуулсан бөгөөд тэдгээрт үндэслэн хөрөнгийн зах зээлд оролцогч үнэт цаасны компаниуд, даатгагч болон даатгалын мэргэжлийн оролцогчид, банк бус санхүүгийн байгууллагууд, хадгаламж зээлийн хоршоодын мөнгө угаах, терроризмыг санхүүжүүлэх үйл ажиллагаа явуулах эрсдэлийг үнэлэн гаргав.

Үнэт цаасны компани

Уг хяналт шалгалтад Хорооны зохицуулалтын хүрээнд үйл ажиллагаа явуулдаг 54 болон салбар 16 үнэт цаасны компаниас Улаанбаатар хотын хэмжээнд 48, хөдөө орон нутгаас 4 байгууллага хамрагдсан. Үнэт цаасны компаниудаас бөглөн ирүүлсэн асуулгын хуудас болон тоон мэдээллийн чанарыг харгалзан үзэж нийт 42 ҮЦК-уудын тоон мэдээлэлд суурилан уг үнэлгээг хийж гүйцэтгэв.

Даатгагч болон даатгалын мэргэжлийн оролцогч

Уг хяналт шалгалтад зохицуулалтад хамардаг нийт 17 даатгалын компани, 46 даатгалын зуучлагч кампани, 28 даатгалын хохирол үнэлэгч компаниас 15 даатгалын компани, 28 даатгалын зуучлагч компани, 21 даатгалын хохирол үнэлэгч компани хамрагджээ. Даатгагч болон даатгалын мэргэжлийн оролцогчдын нийт 64 компанийн чанарын болон тоон мэдээлэлд суурилан уг үнэлгээг хийж гүйцэтгэлээ.

Банк бус санхүүгийн байгууллага

Уг хяналт шалгалтад зохицуулалтад хамардаг нийт 534 банк бус санхүүгийн байгууллагаас Улаанбаатар хотын хэмжээнд 418, хөдөө орон нутгаас 48, нийт 466 байгууллага хамрагдсан. Банк бус санхүүгийн байгууллагуудын асуулгын хуудас болон тоон мэдээллийн чанарыг харгалзан үзэж нийт 392 ББСБ-уудын тоон мэдээлэлд суурилан уг үнэлгээг хийж гүйцэтгэлээ.

Хадгаламж, зээлийн хоршоо

Уг хяналт шалгалтад зохицуулалтад хамардаг нийт 289 хадгаламж, зээлийн хоршоодоос Улаанбаатар хотын хэмжээнд 148, хөдөө орон нутгаас 46, нийт 194 хоршоо хамрагдсан. Хоршоодын асуулгын чанар болон 2018 онд шинээр үйл ажиллагаа эхэлсэн эсэхийг харгалзан үзэж нийт 187 ХЗХ-дын тоон мэдээлэлд суурилан уг үнэлгээг хийж гүйцэтгэлээ.

Мөнгө угаах эрсдэлийн үнэлгээний аргачлал нь чанарын асуулга болон тоон мэдээлэл гэсэн хоёр үндсэн хэсгээс бүрдэнэ. Чанарын асуулга нь байгууллагын засаглал, эрсдэлийн менежмент, мөнгө угаах үйл ажиллагааны эсрэг авч хэрэгжүүлж буй бодлого, үйл ажиллагаа, хяналт зэрэгтэй холбоотой 7 бүлгийн 57 асуулгатай бөгөөд байгууллага дээр очиж ажилласан хянан шалгагч нар асуулт бүрийн хүрээнд тухайн байгууллагыг 1-5 хүртэлх (1-эрсдэл бага, 5-эрсдэл өндөр) оноогоор үнэлсэн.

Харин тоон мэдээлэлд суурилан эрсдэлийг үнэлэхдээ тухайн байгууллагын хэмжээ, үйл ажиллагаа явуулсан жил зэрэг ерөнхий мэдээлэл дээр суурилан эрсдэлийн оноог тооцсоноос гадна хяналт шалгалтын явцад цуглуулсан нарийвчилсан тоон мэдээллийг ашиглан байгууллагын бизнесийн эрсдэлийг мөн 1-5 хүртэлх оноогоор үнэлсэн.

Энэхүү эрсдэлийн үнэлгээний тайлан нь байгууллагын ерөнхий мэдээлэл болон бүтцийн эрсдэл, чанарын үнэлгээний үр дүн, мөн бизнесийн эрсдэл, нэгдсэн үнэлгээний үр дүн, дүгнэлт гэсэн хэсгээс бүрдэнэ.

II. БАЙГУУЛЛАГЫН БҮТЦИЙН ЭРСДЭЛ

2.1 ҮНЭТ ЦААСНЫ КОМПАНИ

Улаанбаатар хотын хэмжээнд нийт 54 үнэт цаасны компани үйл ажиллагаа явуулж байгаагаас үнэлгээнд 42 буюу 77.78% хувь нь хамрагдсан бөгөөд хамрагдалтын түвшинг дүүргээр авч үзвэл Баянгол дүүрэг 80 хувь, Баянзүрх дүүрэг 83.3 хувь, Сүхбаатар дүүрэг 83.3 хувь, Хан-уул дүүрэг 50 хувь, Чингэлтэй дүүрэг 70.59 хувь тус тус хамрагдалттай байна. Үлдсэн 3 дүүрэг буюу Сонгино Хайрхан, Багануур болон Налайх дүүргүүдэд одоогоор ҮЦК үйл ажиллагаа эрхэлдэггүй.

Хүснэгт 1. ҮЦК-уудын үнэлгээнд хамрагдалтын түвшин

Дүүрэг	ҮЦК-уудын тоо	Хамрагдалтын түвшин
Улаанбаатар хот	42	77.78%
Баянгол	4	80%
Баянзүрх	5	83.3%
Сүхбаатар	20	83.3%
Хан-Уул	1	50%
Чингэлтэй	12	70.59%

Үнэлгээнд хамрагдсан үнэт цаасны компаниудыг эрхэлдэг үйл ажиллагааны төрлөөр нь ангилан харвал нийт 42 ҮЦК үнэлгээнд хамрагдсанаас 42 нь брокерын, 36 нь дилерийн, 19 нь андерайтерийн, 12 нь хөрөнгө оруулалтын зөвлөхийн үйл ажиллагаа эрхлэх эрхтэйгээр тус тус тухайн ажил үйлчилгээг дагнан болон хавсран эрхэлж байна.

Хүснэгт 2. ҮЦК үйл ажиллагааны төрлөөр

Мэргэжлийн оролцогчид		42
1	Брокер	42
2	Дилер	36
3	Андерайтер	19
4	Хөрөнгө оруулалтын зөвлөх	12

Олон улсын валютын сангийн зөвлөхүүдийн боловсруулсан аргачлалын дагуу санхүүгийн байгууллагын бүтцийн эрсдэлийг үнэлэхдээ тухайн байгууллагын хэмжээ, эзэмшлийн хэлбэр, үйл ажиллагаа явуулсан жилийг нь харгалзан үздэг байна. Уг бүлэгт байгууллагын эзэмшлийн хэлбэрийн оронд үйл ажиллагааны чиглэлийг сонгон эрсдэлийг үнэлсэн болно.

Байгууллагын хэмжээ

Үнэт цаасны компаниудын хэмжээг илэрхийлэх хувьсагчаар нийт хөрөнгийн хэмжээг авсан бөгөөд тухайн байгууллагын хөрөнгийн хэмжээ их, үйл ажиллагааны цар хүрээ том байх тусам эрсдэлд өртөх магадлал өснө гэсэн таамаглалд суурилан байгууллагуудыг 1-5 хүртэлх оноогоор дүгнэсэн.

Хүснэгт 3. ҮЦК-уудын эрсдэлийн түвшин, хөрөнгийн хэмжээгээр

Хөрөнгийн хэмжээ	Эрсдэлийн оноо	Эзлэх хувь
30-200 сая	1	31.0%
200-300 сая	2	14.3%
300 саяас 1.2 тэрбум	3	33.3%
1.2-1.3 тэрбум	4	-
1.3 тэрбумаас дээш	5	21.4%

Үнэт цаасны зах зээлийн зохицуулалттай зарим үйл ажиллагаа эрхлэх этгээдийн хувь нийлүүлсэн хөрөнгийн доод хэмжээг тогтоох тухай Санхүүгийн зохицуулах хорооны тогтоолд хөрөнгө оруулалтын зөвлөхийн, үнэт цаасны брокерын, үнэт цаасны дилерийн болон андерайтерийн үйл ажиллагаа эрхлэхэд тус тус 30 сая, 100 сая, 200 сая болон 1 тэрбум төгрөгийн хувь нийлүүлсэн хөрөнгөтэй байхыг заасан байдаг. Эдгээр үйл ажиллагааг хавсран эрхлэх бол хувь нийлүүлсэн хөрөнгийн хэмжээг хооронд нь нэмж тооцдог. Үнэт цаасны компани хамгийн багадаа 30 сая төгрөгийн хувь нийлүүлсэн хөрөнгийн хэмжээг бүрдүүлэн хөрөнгө оруулалтын зөвлөхийн үйл ажиллагаа эрхлэх эрхтэй болдог бөгөөд хамгийн доод хэмжээг 30 сая гэж тооцсон. Дилер болон андерайтерийн үйл ажиллагаа эрхлэхийн тулд заавал брокерын зөвшөөрөлтэй байдаг ба эдгээрт үндэслэн хөрөнгийн хэмжээний интервалыг тооцов.

Үнэлгээнд хамрагдсан үнэт цаасны компаниудын 31 хувь нь 30-200 сая, 14.3 хувь нь 200-300 сая төгрөг, 33.3 хувь нь 300 саяас 1.2 тэрбум төгрөг, 21.4 хувь нь 1.3 тэрбум төгрөгөөс дээш хөрөнгөтэй байгаа ба 1.2-1.3 тэрбум төгрөгийн хөрөнгөтэй үнэт цаасны компани байхгүй байна.

Үйл ажиллагааны чиглэл

Үнэт цаасны компаниудын мөнгө угаах эрсдэлийг үнэлэхдээ үйл ажиллагааны чиглэлийг нь мөн харгалзан үзсэн бөгөөд хөрөнгө оруулалтын зөвлөхийн үйл ажиллагаа дангаар эрхэлдэг бол 1, брокерын эсхүл брокерын болон хөрөнгө оруулалтын зөвлөхийн үйл ажиллагааг хавсран эрхэлдэг бол 2, брокерын болон дилерийн эсхүл брокерийн, дилерийн, хөрөнгө оруулалтын зөвлөхийн үйл ажиллагааг хавсран эрхэлдэг бол 3, брокер болон андерайтерийн эсхүл брокерын, андерайтерийн, хөрөнгө оруулалтын зөвлөхийн үйл ажиллагааг хавсран эрхэлдэг бол 4, брокерын, дилерийн андерайтерийн эсхүл 4 үйл ажиллагааг бүгдийг хавсран эрхэлдэг бол 5 гэсэн үнэлгээг өгсөн.

Хүснэгт 4. ҮЦК-уудын эрсдэлийн түвшин, үйл ажиллагааны чиглэлээр

Үйл ажиллагааны чиглэл	Эрсдэлийн тоо	Эзлэх хувь
Хөрөнгө оруулалтын зөвлөх	1	-
Брокер (брокер, хөрөнгө оруулалтын зөвлөх)	2	7.1%
Брокер, дилер (Брокер, дилер, хөрөнгө оруулалтын зөвлөх)	3	47.6%
Брокер, андерайтер (Брокер, андерайтер, хөрөнгө оруулалтын зөвлөх)	4	4.8%
Брокер, дилер, андерайтер (брокер, дилер, андерайтер, хөрөнгө оруулалтын зөвлөх)	5	40.5%

Үнэлгээний үр дүнгээс харахад 7.1 хувь нь зөвхөн брокерын эсхүл брокерын болон хөрөнгө оруулалтын зөвлөхийн үйл ажиллагааг хавсран эрхэлдэг, 47.6 хувь нь брокерын болон дилерийн эсхүл брокерийн, дилерийн, хөрөнгө оруулалтын зөвлөхийн үйл ажиллагааг хавсран эрхэлдэг, 4.8 хувь нь брокер болон андерайтерийн эсхүл брокерын, андерайтерийн, хөрөнгө оруулалтын зөвлөхийн үйл ажиллагааг хавсран эрхэлдэг, 40.5 хувь нь брокерын, дилерийн андерайтерийн эсхүл 4 үйл ажиллагааг бүгдийг хавсран эрхэлдэг байна.

Үйл ажиллагаа эрхэлсэн жил

Бүтцийн эрсдэлийн нэг үзүүлэлт нь үйл ажиллагаа явуулсан жил бөгөөд олон жил үйл ажиллагаа явуулсан байгууллага нь эрсдэлд өртөх магадлал багатай байдаг гэсэн таамаглалд суурилсан. Санхүүгийн зохицуулах хороо 2006 онд байгуулагдан үнэт цаасны компаниудыг бүртгэж, тусгай зөвшөөрөл олгон үйл ажиллагаанд нь хяналт тавьж эхэлсэн учраас 10-аас дээш жил үйл ажиллагаа явуулсан бол эрсдэл хамгийн бага буюу 1 байхаар интервалаа сонгосон.

Хүснэгт 5. ҮЦК-уудын эрсдэлийн түвшин, үйл ажиллагаа эрхэлсэн жилээр

Үйл ажиллагаа эрхэлсэн жил	Эрсдэлийн тоо	Эзлэх хувь
10-аас дээш жил	1	-
8-10 жил	2	69.0%
6-8 жил	3	2.4%
2-6 жил	4	28.6%
2 жил хүртэлх	5	-

Үнэлгээнд хамрагдсан үнэт цаасны компаниудын 69 хувь нь 8-10 жил, 2.4 хувь нь 6-8 жил, 28.6 хувь нь 2-6 жил үйл ажиллагаа явуулсан бөгөөд 2 жил хүртэлх болон 10-аас дээш жил үйл ажиллагаа явуулсан үнэт цаасны компани байхгүй байна.

Нэгдсэн үнэлгээ

Байгууллагын мөнгө угаах эрсдэлийн үнэлгээний бүтцийн эрсдэлийг тооцохдоо байгууллагын хэмжээ, эзэмшлийн хэлбэр, үйл ажиллагаа явуулсан жил зэргийг харгалзан үзэж тохирох үнэлгээг өгсөн бөгөөд дараах хувийн жингийн дагуу нэгдсэн үнэлгээг тооцсон.

Хүснэгт 6. Бүтцийн эрсдэлийн хувийн жин

Эрсдэлийн хэмжигдэхүүн	Хувийн жин
Байгууллагын хэмжээ	60
Үйл ажиллагааны чиглэл	30
Үйл ажиллагаа эрхэлсэн жил	10

Байгууллагуудын бүтцийн эрсдэлийн түвшинг харахад 40 гаруй хувь нь эрсдэлтэй бүлэгт хамаарч байна. Өөрөөр хэлбэл үнэлгээнд хамрагдсан байгууллагуудын 21.4 хувь нь маш өндөр, 23.8 хувь нь өндөр, 26.2 хувь нь дундаж, 28.6 хувь нь бага эрсдэлийн түвшинтэй байна.

Хүснэгт 7. Бүтцийн эрсдэлийн үнэлгээ

Эрсдэлийн үнэлгээ	Эрсдэлийн түвшин	Эзлэх хувь
1	Маш бага	-
1-2	Бага	28.6%
2-3	Дундаж	26.2%
3-4	Өндөр	23.8%
4-5	Маш өндөр	21.4%

2.2 ДААТГАГЧ БОЛОН ДААТГАЛЫН МЭРГЭЖЛИЙН ОРОЛЦОГЧ

Улаанбаатар хотын хэмжээнд нийт 17 даатгалын компани, 46 даатгалын зуучлагч кампани, 28 даатгалын хохирол үнэлэгч компаниас 15 даатгалын компани, 28 даатгалын зуучлагч компани, 21 даатгалын хохирол үнэлэгч компани хамрагджээ. Даатгагч болон даатгалын мэргэжлийн оролцогчдын нийт 64 компанийн чанарын болон тоон мэдээлэлд суурилан уг үнэлгээг хийж гүйцэтгэлээ.

Олон улсын валютын сангийн зөвлөхүүдийн боловсруулсан аргачлалын дагуу санхүүгийн байгууллагын бүтцийн эрсдэлийг үнэлэхдээ тухайн байгууллагын хэмжээ, эзэмшлийн хэлбэр, үйл ажиллагаа явуулсан жилийг нь харгалзан үздэг байна.

Байгууллагын хэмжээ

Даатгалын компаниудын зах зээлийн хэмжээг илэрхийлэх хувьсагчаар нийт хураамжийн орлогыг сонгон авсан бөгөөд тухайн байгууллагын цуглуулсан хураамжийн орлогын хэмжээ их, үйл ажиллагааны цар хүрээ том байх тусам эрсдэлд өртөх магадлал өснө гэсэн таамаглалд суурилан байгууллагуудыг 1-5 хүртэлх (1-эрсдэл бага, 5-эрсдэл өндөр) оноогоор дүгнэсэн.

Хүснэгт 8. Даатгалын компаниудын эрсдэлийн түвшин, хураамжийн орлогоор

Хөрөнгийн хэмжээ	Эрсдэлийн оноо	Эзлэх хувь
100 саяас доош	1	13%
100 саяас 500 сая	2	-
500 саяас 1 тэрбум	3	27%
1-5 тэрбум	4	33%
5 тэрбумаас дээш	5	27%

Үнэлгээнд хамрагдсан даатгалын компаниудын 13 хувь нь 100 саяас доош, 27 хувь нь 500 саяас 1 тэрбум, 33 хувь нь 1 тэрбумаас 5 тэрбум, 27 хувь нь 5 тэрбумаас дээш хураамжийн орлого татан төвлөрүүлсэн байна. Өөрөөр хэлбэл, хураамжийн орлогын хэмжээгээр нь харахад даатгалын компаниудын 60 хувь эрсдэл өндөртэй байж болзошгүй бүлэгт хамрагдаж байна.

Даатгалын зуучлагч компаниудын хувьд зуучилсан хураамжийн орлогоор нь байгууллагын хэмжээг тодорхойлж 1-5 хүртэлх оноогоор дүгнэсэн.

Хүснэгт 9. Даатгалын зуучлагч компаниудын эрсдэлийн түвшин, зуучилсан хураамжийн орлогоор

Хөрөнгийн хэмжээ	Эрсдэлийн оноо	Эзлэх хувь
5 саяас доош	1	18%
5 саяас 50 сая	2	21%
50 саяас 500 сая	3	25%
500 саяас-1.5 тэрбум	4	14%
1.5 тэрбумаас дээш	5	21%

Үнэлгээнд хамрагдсан даатгалын зуучлагч компаниудын 18 хувь нь 5 саяас доош, 21 хувь нь 5 саяас 50 сая, 25 хувь нь 50 саяас 500 сая, 14 хувь нь 500 саяас 1.5 тэрбум, 21 хувь нь 1.5 тэрбумаас дээш хураамжийн орлого татан төвлөрүүлсэн байна. Өөрөөр хэлбэл, зуучилсан хураамжийн орлогын хэмжээгээр нь харахад даатгалын зуучлагч компаниудын 35 хувь эрсдэл өндөртэй байж болзошгүй бүлэгт хамрагдаж байна.

Даатгалын хохирол үнэлэгч компаниудын үнэлсэн үнэлгээгээр нь байгууллагын хэмжээг тодорхойлж 1-5 хүртэлх оноогоор дүгнэсэн.

Хүснэгт 10. Даатгалын хохирол үнэлэгч компаниудын эрсдэлийн түвшин, үнэлсэн үнэлгээгээр

Хөрөнгийн хэмжээ	Эрсдэлийн оноо	Эзлэх хувь
5 саяас доош	1	29%
5 саяас 50 сая	2	57%
50 саяас 500 сая	3	14%
500 саяас-1.5 тэрбум	4	-
1.5 тэрбумаас дээш	5	-

Үнэлгээнд хамрагдсан даатгалын хохирол үнэлэгч компаниудын 29 хувь нь 5 саяас доош, 57 хувь нь 5 саяас 50 сая, 17 хувь нь 50 саяас 500 сая төгрөгийн үнэлгээ хийсэн байна.

Эзэмшлийн хэлбэр

Даатгалын компаниуд болон даатгалын мэргэжлийн оролцогчдын мөнгө угаах эрсдэлийг үнэлэхдээ эзэмшлийн хэлбэрийг нь мөн харгалзаж үзсэн бөгөөд хөрөнгийн бирж дээр хувьцаагаа нээлттэй арилжаалсан бол 1, хувь хүмүүс эзэмшдэг бол 2, хуулийн этгээд эзэмшдэг бол 3, гадаадын компани болон хувь хүн эзэмшдэг, гадаадын хөрөнгө оруулалттай бол 4, улс төрийн хамаарал бүхий этгээд эзэмшдэг бол 5 гэсэн үнэлгээг өгсөн.

Хүснэгт 11. Байгууллагуудын эрсдэлийн түвшин, эзэмшлийн хэлбэрээр /Даатгалын компаниуд/

Эзэмшлийн хэлбэр	Эрсдэлийн оноо	Эзлэх хувь
Хөрөнгийн бирж дээр хувьцаагаа нээлттэй арилжаалсан	1	-
Хувь хүний эзэмшил	2	-
Хуулийн этгээдийн эзэмшил	3	53%
Гадаадын хөрөнгө оруулалттай	4	7%
Улс төрийн хамаарал бүхий этгээдийн эзэмшил	5	40%

Судалгаанд хамрагдсан даатгалын компаниудын 53 хувь нь хуулийн этгээдийн эзэмшилтэй, 7 хувь нь гадаадын хөрөнгө оруулалттай, 40 хувь нь улс төрийн хамаарал бүхий этгээдийн эзэмшилтэй байна.

Хүснэгт 12. Байгууллагуудын эрсдэлийн түвшин, эзэмшлийн хэлбэрээр /Даатгалын зуучлагч компаниуд/

Эзэмшлийн хэлбэр	Эрсдэлийн оноо	Эзлэх хувь
Хөрөнгийн бирж дээр хувьцаагаа нээлттэй арилжаалсан	1	-
Хувь хүний эзэмшил	2	-
Хуулийн этгээдийн эзэмшил	3	11%
Гадаадын хөрөнгө оруулалттай	4	25%
Улс төрийн хамаарал бүхий этгээдийн эзэмшил	5	64%

Судалгаанд хамрагдсан даатгалын зуучлагч компаниудын 11 хувь нь хуулийн этгээдийн эзэмшилтэй, 25 хувь нь гадаадын хөрөнгө оруулалттай, 64 хувь нь улс төрийн хамаарал бүхий этгээдийн эзэмшилтэй байна.

Хүснэгт 13. Байгууллагуудын эрсдэлийн түвшин, эзэмшлийн хэлбэрээр /Даатгалын хохирол үнэлэгч компаниуд/

Эзэмшлийн хэлбэр	Эрсдэлийн оноо	Эзлэх хувь
Хөрөнгийн бирж дээр хувьцаагаа нээлттэй арилжаалсан	1	-
Хувь хүний эзэмшил	2	-
Хуулийн этгээдийн эзэмшил	3	5%
Гадаадын хөрөнгө оруулалттай	4	48%
Улс төрийн хамаарал бүхий этгээдийн эзэмшил	5	48%

Судалгаанд хамрагдсан даатгалын хохирол үнэлэгч компаниудын 5 хувь нь хуулийн этгээдийн эзэмшилтэй, 48 хувь нь гадаадын хөрөнгө оруулалттай, 48 хувь нь улс төрийн хамаарал бүхий этгээдийн эзэмшилтэй байна.

Үйл ажиллагаа эрхэлсэн жил

Бүтцийн эрсдэлийн нэг үзүүлэлт нь үйл ажиллагаа явуулсан жил бөгөөд олон жил үйл ажиллагаа явуулсан байгууллага нь эрсдэлд өртөх магадлал багатай байдаг гэсэн таамаглал дээр суурилсан.

Хүснэгт 14. Байгууллагуудын эрсдэлийн түвшин, үйл ажиллагаа явуулсан жил /Даатгалын компаниуд/

Үйл ажиллагаа эрхэлсэн жил	Эрсдэлийн оноо	Эзлэх хувь
50-аас дээш жил	1	7%
40-50 жил	2	-
10-40 жил	3	80%
5-10 жил	4	13%
5 жил хүртэлх	5	-

Даатгалын компаниудын 7 хувь нь 50-аас дээш жил үйл ажиллагаа явуулсан, 80 хувь нь 10-аас 40 жил үйл ажиллагаа явуулсан, 13 хувь нь 5-аас 10 жил үйл ажиллагаагаа явуулж байна.

Хүснэгт 15. Байгууллагуудын эрсдэлийн түвшин, үйл ажиллагаа явуулсан жил /Даатгалын зуучлагч компаниуд/

Үйл ажиллагаа эрхэлсэн жил	Эрсдэлийн оноо	Эзлэх хувь
50-аас дээш жил	1	-
40-50 жил	2	-
10-40 жил	3	4%
5-10 жил	4	39%
5 жил хүртэлх	5	57%

Даатгалын зуучлагч компаниудын 4 хувь нь 10-аас 40 жил үйл ажиллагаа явуулсан, 39 хувь нь 5-аас 10 жил, 57 хувь 5-аас доош жил үйл ажиллагаагаа явуулж байна.

Хүснэгт 16. Байгууллагуудын эрсдэлийн түвшин, үйл ажиллагаа явуулсан жил /Даатгалын хохирол үнэлэгч компаниуд/

Үйл ажиллагаа эрхэлсэн жил	Эрсдэлийн оноо	Эзлэх хувь
50-аас дээш жил	1	-
40-50 жил	2	-
10-40 жил	3	-
5-10 жил	4	38%
5 жил хүртэлх	5	62%

Даатгалын хохирол үнэлэгч компаниудын 38 хувь нь 5-аас 10 жил, 52 хувь 5-аас доош жил үйл ажиллагаагаа явуулж байна.

Нэгдсэн үнэлгээ

Байгууллагын мөнгө угаах эрсдэлийн үнэлгээний бүтцийн эрсдэлийг тооцохдоо байгууллагын хэмжээ, эзэмшлийн хэлбэр, үйл ажиллагаа явуулсан жил зэргийг харгалзан үзэж тохирох үнэлгээг өгсөн бөгөөд дараах хувийн жингийн дагуу нэгдсэн үнэлгээг тооцсон.

Хүснэгт 17. Бүтцийн эрсдэлийн хувийн жин

Эрсдэлийн хэмжигдэхүүн	Хувийн жин
Байгууллагын хэмжээ	33.(3)
Эзэмшлийн хэлбэр	33.(3)
Үйл ажиллагаа эрхэлсэн жил	33.(3)

Даатгалын компаниудын бүтцийн эрсдэлийн түвшинг харахад 60 хувь нь эрсдэлтэй бүлэгт хамаарч байна. Үнэлгээнд хамрагдсан байгууллагуудын 60 хувь нь өндөр, 27 хувь нь дундаж, 13 хувь нь бага эрсдэлийн түвшинтэй байна.

Хүснэгт 18. Бүтцийн эрсдэлийн үнэлгээ /Даатгалын компаниуд/

Эрсдэлийн үнэлгээ	Эрсдэлийн түвшин	Эзлэх хувь
1	Маш бага	-
1-2	Бага	13%
2-3	Дундаж	27%
3-4	Өндөр	60%
4-5	Маш өндөр	-

Даатгалын зуучлагч компаниудын бүтцийн эрсдэлийн түвшинг харахад 89 хувь нь эрсдэлтэй бүлэгт хамаарч байна. Үнэлгээнд хамрагдсан байгууллагуудын 18 хувь нь маш өндөр, 71 хувь нь өндөр, 11 хувь нь дундаж эрсдэлийн түвшинтэй байна.

Хүснэгт 19. Бүтцийн эрсдэлийн үнэлгээ /Даатгалын зуучлагч компаниуд/

Эрсдэлийн үнэлгээ	Эрсдэлийн түвшин	Эзлэх хувь
1	Маш бага	-
1-2	Бага	-
2-3	Дундаж	11%
3-4	Өндөр	71%
4-5	Маш өндөр	18%

Даатгалын хохирол үнэлэгч компаниудын бүтцийн эрсдэлийн түвшинг харахад 81 хувь нь эрсдэлтэй бүлэгт хамаарч байна. Үнэлгээнд хамрагдсан байгууллагуудын 81 хувь нь өндөр, 19 хувь нь дундаж эрсдэлийн түвшинтэй байна.

Хүснэгт 20. Бүтцийн эрсдэлийн үнэлгээ /Даатгалын хохирол үнэлэгч компаниуд/

Эрсдэлийн үнэлгээ	Эрсдэлийн түвшин	Эзлэх хувь
1	Маш бага	-
1-2	Бага	-
2-3	Дундаж	19%
3-4	Өндөр	81%
4-5	Маш өндөр	-

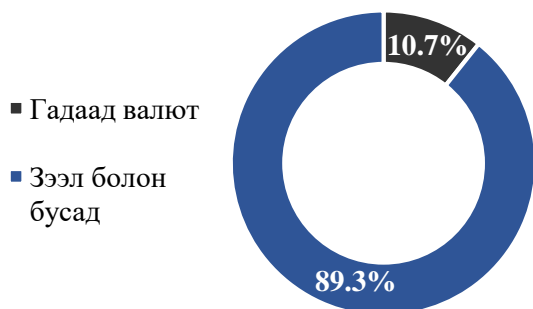
2.3 БАНК БУС САНХҮҮГИЙН БАЙГУУЛЛАГА

Үнэлгээ хийгдсэн нийт 392 банк бус санхүүгийн байгууллагын 8 орчим хувь нь буюу 31 нь хөдөө орон нутагт үйл ажиллагаа явуулдаг. 2017 оны жилийн эцсийн байдлаар салбарын хэмжээнд нийт 70 банк бус санхүүгийн байгууллага хөдөө орон нутагт үйл ажиллагаа явуулж байсан ба энэ нь мөнгө угаах эрсдэлийн үнэлгээнд тал орчим хувь нь хамрагдсан гэсэн үг юм. Үүнд төвийн болон зүүн бүсийн хамрагдалтын түвшин 50 орчим хувьтай байсан бол хангайн бүс 38.1 хувь, баруун бүс 36.4 хувьтай байна.

Хүснэгт 21. Байгууллагуудын үнэлгээнд хамрагдалтын түвшин

Бүс/Дүүрэг	ББСБ-уудын тоо	Хамрагдалтын түвшин
Улаанбаатар хот	361	78.0%
Баянгол	54	83.1%
Баянзүрх	38	84.4%
Сонгино хайрхан	9	75.0%
Сүхбаатар	136	86.1%
Хан-Уул	19	61.3%
Чингэлтэй	102	68.9%
Багануур	2	100.0%
Налайх	1	50.0%
Хөдөө, орон нутаг	31	44.3%
Баруун бүс	4	36.4%
Хангайн бүс	8	38.1%
Төвийн бүс	13	50.0%
Зүүн бүс	6	50.0%
Нийт	392	73.4%

Зураг 1. Байгууллагуудын тоо, үйл ажиллагааны төрлөөр



Харин Улаанбаатар хотын хэмжээнд нийт 464 банк бус санхүүгийн байгууллага үйл ажиллагаа явуулж байгаагаас үнэлгээнд 361 буюу 80 орчим хувь нь хамрагдсан байна. Хамрагдалтын түвшинг дүүргээр авч үзвэл Баянгол дүүрэг 83.1 хувь, Баянзүрх дүүрэг 84.4 хувь, Сонгино хайрхан дүүрэг 75.0 хувь, Сүхбаатар дүүрэг 86.1 хувь, Хан-уул дүүрэг 61.3 хувь, Чингэлтэй дүүрэг 68.9 хувь, Багануур дүүрэг 100 хувь, Налайх дүүрэг хамрагдалттай байна.

Үнэлгээнд хамрагдсан банк бус санхүүгийн байгууллагуудыг эрхэлдэг үйл ажиллагааны төрлөөр нь ангилан харвал 10.7 хувь нь гадаад валютын арилжааг дагнан эрхэлдэг бол үлдсэн 89.3 хувь нь зээлийн үйлчилгээг дагнан болон бусад үйлчилгээтэй хавсран эрхэлдэг байна.

Олон улсын валютын сангийн зөвлөхүүдийн боловсруулсан аргачлалын дагуу санхүүгийн байгууллагын бүтцийн эрсдэлийг үнэлэхдээ тухайн байгууллагын хэмжээ, эзэмшлийн хэлбэр, үйл ажиллагаа явуулсан жилийг нь харгалзан үздэг байна.

Байгууллагын хэмжээ

Банк бус санхүүгийн байгууллагуудын хэмжээг илэрхийлэх хувьсагчаар нийт хөрөнгийн хэмжээг авсан бөгөөд тухайн байгууллагын хөрөнгийн хэмжээ их, үйл ажиллагааны цар хүрээ том байх тусам эрсдэлд өртөх магадлал өснө гэсэн таамаглалд суурилан байгууллагуудыг 1-5 хүртэлх оноогоор дүгнэсэн.

Хүснэгт 22. Байгууллагуудын эрсдэлийн түвшин, хөрөнгийн хэмжээгээр

Хөрөнгийн хэмжээ	Эрсдэлийн оноо	Эзлэх хувь
800 саяас доош	1	20.7%
800 саяас 1 тэрбум	2	25.0%
1-2.5 тэрбум	3	38.0%
2.5-5 тэрбум	4	11.0%
5 тэрбумаас дээш	5	5.3%

Санхүүгийн зохицуулах хорооноос 2017 онд банк бус санхүүгийн байгууллагуудын хувь нийлүүлсэн хөрөнгийн хэмжээг 800 саяас үе шаттайгаар нэмэгдүүлэн 2.5 тэрбум хүртэл өсгөх шийдвэрийг гаргасан тул уг үзүүлэлтийн интервалыг 800 саяас доош, 800 саяас 1 тэрбум, 1 тэрбумаас 2.5 тэрбум хүртэл гэх зэргээр авсан. Хувь нийлүүлсэн хөрөнгийн хэмжээг нэмэгдүүлэх шийдвэртэй холбоотойгоор хийгдэж байсан судалгааны үр дүнгээс харахад банк бус санхүүгийн байгууллага үйл ажиллагаагаа амжилттай явуулан, санхүүгийн зах зээлд оролцоход хамгийн багадаа 2.5 тэрбум төгрөг шаардлагатай гэсэн үнэлгээний үр дүн дээр суурилсан учир 2.5 тэрбум төгрөгийн хөрөнгөтэй банк бус санхүүгийн байгууллагын эрсдэл дундаж түвшинд байхаар уг интервалыг тогтоосон.

Үнэлгээнд хамрагдсан банк бус санхүүгийн байгууллагуудын 20.7 хувь нь 800 саяас доош, 25.0 хувь нь 800 саяас 1 тэрбум, 38.0 хувь нь 1-2.5 тэрбум, 11.0 хувь нь 2.5-5 тэрбум, 5.3 хувь нь 5 тэрбумаас дээш хөрөнгөтэй байна. Өөрөөр хэлбэл хөрөнгийн хэмжээгээр нь харахад банк бус санхүүгийн байгууллагуудын 16.3 хувь нь эрсдэл өндөртэй байж болзошгүй бүлэгт хамрагдаж байна.

Эзэмшлийн хэлбэр

Банк бус санхүүгийн байгууллагуудын мөнгө угаах эрсдэлийг үнэлэхдээ эзэмшлийн хэлбэрийг нь мөн харгалзаж үзсэн бөгөөд банк бус санхүүгийн байгууллагуудыг ихэвчлэн хувь хүмүүс хөрөнгөө нийлүүлэх замаар үүсгэн байгуулдаг тул хувьцаагаа нээлттэй арилжаалсан бол 1, хувь хүмүүс эзэмшдэг бол 2, хуулийн этгээд эзэмшдэг бол 3, гадаадын компани болон хувь хүн эзэмшдэг, гадаадын хөрөнгө оруулалттай бол 4, улс төрийн хамаарал бүхий этгээд эзэмшдэг бол 5 гэсэн үнэлгээг өгсөн.

Хүснэгт 23. Байгууллагуудын эрсдэлийн түвшин, эзэмшлийн хэлбэрээр

Эзэмшлийн хэлбэр	Эрсдэлийн оноо	Эзлэх хувь
Хөрөнгийн бирж дээр хувьцаагаа нээлттэй арилжаалсан	1	-
Хувь хүний эзэмшил	2	81.1%
Хуулийн этгээдийн эзэмшил	3	14.5%
Гадаадын хөрөнгө оруулалттай	4	4.4%
Улс төрийн хамаарал бүхий этгээдийн эзэмшил	5	-

2017 оны байдлаар нэг банк бус санхүүгийн байгууллага хувьцаагаа нийтэд арилжаалсан бөгөөд уг байгууллага нь эрсдэлийн үнэлгээний мэдээллээ Хороонд хүргүүлээгүйн улмаас үнэлгээнд оролцоогүй. Үнэлгээнд оролцсон банк бус санхүүгийн байгууллагуудын дийлэнх хувь нь буюу 81.1 хувь нь хувь хүмүүсийн эзэмшилд байсан бөгөөд эзэмшигч нь бүгд

Монгол байсан бол 14.5 хувийнх нь хөрөнгийн тодорхой хувийг хуулийн этгээд эзэмшдэг байсан. Мөн гадаадын иргэн, хуулийн этгээд хөрөнгө оруулсан, тодорхой хувийг эзэмшдэг банк бус санхүүгийн байгууллага 4.4 хувь байсан бол улс төрийн хамаарал бүхий этгээдэд бүртгэлтэй банк бус санхүүгийн байгууллага байхгүй байна.

Үйл ажиллагаа эрхэлсэн жил

Бүтцийн эрсдэлийн нэг үзүүлэлт нь үйл ажиллагаа явуулсан жил бөгөөд олон жил үйл ажиллагаа явуулсан байгууллага нь эрсдэлд өртөх магадлал багатай байдаг гэсэн таамаглал дээр суурилсан. Санхүүгийн зохицуулах хороо 2006 онд байгуулагдан банк бус санхүүгийн байгууллагуудыг бүртгэж, тусгай зөвшөөрөл олгон үйл ажиллагаанд нь хяналт тавьж эхэлсэн учраас 10-аас дээш жил үйл ажиллагаа явуулсан бол эрсдэл хамгийн бага буюу 1 байхаар интервалаа сонгосон.

Хүснэгт 24. Байгууллагуудын эрсдэлийн түвшин, үйл ажиллагаа явуулсан жилээр

Үйл ажиллагаа эрхэлсэн жил	Эрсдэлийн оноо	Эзлэх хувь
10-аас дээш жил	1	13.0%
8-10 жил	2	8.4%
6-8 жил	3	11.0%
2-6 жил	4	61.7%
2 жил хүртэлх	5	5.9%

Үнэлгээнд хамрагдсан банк бус санхүүгийн байгууллагуудын 5.9 хувь нь 2 хүртэлх жил үйл ажиллагаа явуулж байгаа бол 61.7 хувь нь 2-6 жил, 11 хувь нь 6-8 жил, 8.4 хувь нь 8-10 жил, 13.0 хувь нь 10-аас дээш жил үйл ажиллагаа явуулсан байна.

Нэгдсэн үнэлгээ

Байгууллагын мөнгө угаах эрсдэлийн үнэлгээний бүтцийн эрсдэлийг тооцохдоо байгууллагын хэмжээ, эзэмшлийн хэлбэр, үйл ажиллагаа явуулсан жил зэргийг харгалзан үзэж тохирох үнэлгээг өгсөн бөгөөд дараах хувийн жингийн дагуу нэгдсэн үнэлгээг тооцсон.

Хүснэгт 25. Бүтцийн эрсдэлийн хувийн жин

Эрсдэлийн хэмжигдэхүүн	Хувийн жин
Байгууллагын хэмжээ	60
Эзэмшлийн хэлбэр	10
Үйл ажиллагаа эрхэлсэн жил	30

Байгууллагуудын бүтцийн эрсдэлийн түвшинг харахад 40 гаруй хувь нь эрсдэлтэй бүлэгт хамаарч байна. Өөрөөр хэлбэл үнэлгээнд хамрагдсан байгууллагуудын 5.8 хувь нь маш өндөр, 37.5 хувь нь өндөр, 33.7 хувь нь дундаж, 23.0 хувь нь бага эрсдэлийн түвшинтэй байна. Бүтцийн эрсдэлийн түвшин өндөр гарч байгаад байгууллагуудын үйл ажиллагаа явуулсан жил бага байгаа нь голчлон нөлөөлсөн байна.

Хүснэгт 26. Бүтцийн эрсдэлийн үнэлгээ

Эрсдэлийн үнэлгээ	Эрсдэлийн түвшин	Эзлэх хувь
1	Маш бага	-
1-2	Бага	23.0%
2-3	Дундаж	33.7%
3-4	Өндөр	37.5%
4-5	Маш өндөр	5.8%

2.4 ХАДГАЛАМЖ, ЗЭЭЛИЙН ХОРШОО

Үнэлгээ хийгдсэн нийт 187 хадгаламж, зээлийн хоршооны 22.5 хувь нь буюу 42 нь хөдөө орон нутагт үйл ажиллагаа явуулдаг. 2017 оны жилийн эцсийн байдлаар салбарын хэмжээнд нийт 98 хадгаламж, зээлийн хоршоо хөдөө орон нутагт үйл ажиллагаа явуулж байсан ба энэ нь мөнгө угаах эрсдэлийн үнэлгээнд 42.9 хувь нь хамрагдсан гэсэн үг юм. Үүнд, говийн бүсийн хамрагдалтын түвшин хамгийн өндөр буюу 62.5 хувьтай байсан бол хангайн бүс 50.0 хувь, баруун бүс 34.4 хувь, төсвийн бүс 33.3 хувь, зүүн бүс 30.8 хувьтай байна.

Хүснэгт 27. Хоршоодын үнэлгээнд хамрагдалтын түвшин

Бүс/Дүүрэг	ХЗХ-дын тоо	Хамрагдалтын түвшин
Улаанбаатар хот	145	79.7%
Баянгол	13	92.9%
Баянзүрх	28	84.8%
Сонгино хайрхан	25	86.2%
Сүхбаатар	29	76.3%
Хан-Уул	13	61.9%
Чингэлтэй	23	71.9%
Багануур	7	87.5%
Налайх	5	100.0%
Багахангай	2	100.0%
Хөдөө, орон нутаг	42	42.9%
Баруун бүс	11	34.4%
Хангайн бүс	14	50.0%
Төвийн бүс	3	33.3%
Зүүн бүс	4	30.8%
Говийн бүс	10	62.5%
Нийт	187	66.8%

Харин Улаанбаатар хотын хэмжээнд нийт 182 хадгаламж, зээлийн хоршоо үйл ажиллагаа явуулж байгаагаас үнэлгээнд 145 буюу 80 орчим хувь нь хамрагдсан байна. Хамрагдалтын түвшинг дүүргээр авч үзвэл Баянгол дүүрэг 92.9 хувь, Баянзүрх дүүрэг 84.8 хувь, Сонгино хайрхан дүүрэг 86.2 хувь, Сүхбаатар дүүрэг 76.3 хувь, Хан-уул дүүрэг 61.9 хувь, Чингэлтэй дүүрэг 71.9 хувь, Багануур дүүрэг 87.5 хувь, Налайх болон Багахангай дүүрэг 100.0 хувийн тус тус хамрагдалттай байна.

Олон улсын валютын сангийн зөвлөхүүдийн боловсруулсан аргачлалын дагуу санхүүгийн байгууллагын бүтцийн эрсдэлийг үнэлэхдээ тухайн байгууллагын хэмжээ, эзэмшлийн хэлбэр, үйл ажиллагаа явуулсан жилийг нь харгалзан үздэг байна.

Байгууллагын хэмжээ

Хадгаламж, зээлийн хоршоодын хэмжээг илэрхийлэх хувьсагчаар нийт хөрөнгийн хэмжээг сонгон авсан бөгөөд тухайн байгууллагын хөрөнгийн хэмжээ их, үйл ажиллагааны цар хүрээ том байх тусам эрсдэлд өртөх магадлал өснө гэсэн таамаглалд суурилан байгууллагуудыг 1-5 хүртэлх (1-эрсдэл бага, 5-эрсдэл өндөр) оноогоор дүгнэсэн.

Хүснэгт 28. Хоршоодын эрсдэлийн түвшин, хөрөнгийн хэмжээгээр

Хөрөнгийн хэмжээ	Эрсдэлийн оноо	Эзлэх хувь
100 саяас доош	1	27.8%
100 саяас 300 сая	2	56.7%
300 саяас 1 тэрбум	3	6.4%
1-10 тэрбум	4	7.5%
10 тэрбумаас дээш	5	1.6%

Үнэлгээнд хамрагдсан хадгаламж, зээлийн хоршоодын 27.8 хувь нь 100 саяас доош, 56.7 хувь нь 100 саяас 300 сая, 6.4 хувь нь 300 саяас 1 тэрбум, 7.5 хувь нь 1-10 тэрбум, 1.6 хувь нь 10 тэрбумаас дээш хөрөнгөтэй байна. Өөрөөр хэлбэл, хөрөнгийн хэмжээгээр нь харахад хадгаламж, зээлийн хоршоодын 9.1 хувь нь эрсдэл өндөртэй байж болзошгүй бүлэгт хамрагдаж байна.

Эзэмшлийн хэлбэр

Хадгаламж, зээлийн хоршоодын мөнгө угаах эрсдэлийг үнэлэхдээ эзэмшлийн хэлбэрийг нь мөн харгалзаж үзсэн бөгөөд хоршоодыг хуулиараа Монгол улсын иргэн хувь хөрөнгөө нийлүүлэх замаар үүсгэн байгуулдаг тул хөрөнгийн бирж дээр хувьцаагаа нээлттэй арилжаалсан бол 1, хувь хүмүүс эзэмшдэг бол 2, хуулийн этгээд эзэмшдэг бол 3, гадаадын компани болон хувь хүн эзэмшдэг, гадаадын хөрөнгө оруулалттай бол 4, улс төрийн хамаарал бүхий этгээд эзэмшдэг бол 5 гэсэн үнэлгээг өгсөн.

Хүснэгт 29. Байгууллагуудын эрсдэлийн түвшин, эзэмшлийн хэлбэрээр

Эзэмшлийн хэлбэр	Эрсдэлийн оноо	Эзлэх хувь
Хөрөнгийн бирж дээр хувьцаагаа нээлттэй арилжаалсан	1	-
Хувь хүний эзэмшил	2	100.0%
Хуулийн этгээдийн эзэмшил	3	-
Гадаадын хөрөнгө оруулалттай	4	-
Улс төрийн хамаарал бүхий этгээдийн эзэмшил	5	-

Иймд үнэлгээнд оролцсон хадгаламж, зээлийн хоршоод бүгд буюу 100.0 хувь нь хувь хүмүүсийн эзэмшилд байсан бөгөөд бусад бүлэгт нэг ч хоршоо байгаагүй тул бүгд эрсдэл бага буюу 2 гэсэн үнэлгээг авсан.

Үйл ажиллагаа эрхэлсэн жил

Бүтцийн эрсдэлийн нэг үзүүлэлт нь үйл ажиллагаа явуулсан жил бөгөөд олон жил үйл ажиллагаа явуулсан байгууллага нь эрсдэлд өртөх магадлал багатай байдаг гэсэн таамаглал дээр суурилсан.

Хүснэгт 30. Байгууллагуудын эрсдэлийн түвшин, үйл ажиллагаа явуулсан жилээр

Үйл ажиллагаа эрхэлсэн жил	Эрсдэлийн оноо	Эзлэх хувь
10-аас дээш жил	1	32.6%
8-10 жил	2	2.1%
6-8 жил	3	2.7%
2-6 жил	4	56.7%
2 жил хүртэлх	5	5.9%

Үнэлгээнд хамрагдсан хадгаламж, зээлийн хоршоодын 5.9 хувь нь 2 хүртэлх жил үйл ажиллагаа явуулж байгаа бол 56.7 хувь нь 2-6 жил, 2.7 хувь нь 6-8 жил, 2.1 хувь нь 8-10 жил, 32.6 хувь нь 10-аас дээш жил үйл ажиллагаа явуулсан байна.

Нэгдсэн үнэлгээ

Байгууллагын мөнгө угаах эрсдэлийн үнэлгээний бүтцийн эрсдэлийг тооцохдоо байгууллагын хэмжээ, эзэмшлийн хэлбэр, үйл ажиллагаа явуулсан жил зэргийг харгалзан үзэж тохирох үнэлгээг өгсөн бөгөөд дараах хувийн жингийн дагуу нэгдсэн үнэлгээг тооцсон.

Хүснэгт 31. Бүтцийн эрсдэлийн хувийн жин

Эрсдэлийн хэмжигдэхүүн	Хувийн жин
Байгууллагын хэмжээ	60
Эзэмшлийн хэлбэр	10
Үйл ажиллагаа эрхэлсэн жил	30

Байгууллагуудын бүтцийн эрсдэлийн түвшинг харахад 4 орчим хувь нь эрсдэлтэй бүлэгт хамаарч байна. Өөрөөр хэлбэл, үнэлгээнд хамрагдсан байгууллагуудын 0.5 хувь нь маш өндөр, 3.2 хувь нь өндөр, 63.1 хувь нь дундаж, 33.2 хувь нь бага эрсдэлийн түвшинтэй байна. Бүтцийн эрсдэлийн түвшин хоршоодын хувьд ихэвчлэн дундаж гэсэн үнэлгээтэй гарч байгаад эзэмшлийн хэлбэр нь хувь хүний эзэмшилд байгаа нь голчлон нөлөөлсөн байна.

Хүснэгт 32. Бүтцийн эрсдэлийн үнэлгээ

Эрсдэлийн үнэлгээ	Эрсдэлийн түвшин	Эзлэх хувь
1	Маш бага	-
1-2	Бага	33.2%
2-3	Дундаж	63.1%
3-4	Өндөр	3.2%
4-5	Маш өндөр	0.5%

III. ЧАНАРЫН АСУУЛГЫН ҮНЭЛГЭЭ

Чанарын асуулга нь байгууллагын мөнгө угаах эрсдэлийн үнэлгээний чухал бүрэлдэхүүн бөгөөд тухайн байгууллага мөнгө угаах үйл ажиллагаанаас сэргийлэх бодлого, үйл ажиллагааг хэрхэн явуулж байгааг үнэлэх зорилго бүхий 7 бүлгийн 57 асуулттай. Асуулт бүрийн хариултад суурилан тухайн байгууллагад газар дээр нь очиж шалгалт хийсэн хянан шалгагч 1-5 хүртэлх оноог өгөн тухайн байгууллагыг дүгнэсэн.

3.1 ҮНЭТ ЦААСНЫ КОМПАНИ

Чанарын асуулга нь байгууллагын мөнгө угаах эрсдэлийн үнэлгээний чухал бүрэлдэхүүн бөгөөд тухайн байгууллага мөнгө угаах үйл ажиллагаанаас сэргийлэх бодлого, үйл ажиллагааг хэрхэн явуулж байгааг үнэлэх зорилго бүхий 7 бүлгийн 57 асуулттай. Асуулт бүрийн хариултад суурилан тухайн байгууллагад газар дээр нь очиж шалгалт хийсэн хянан шалгагч 1-5 хүртэлх оноог өгөн тухайн байгууллагыг дүгнэсэн.

Компанийн засаглалын чанарын үнэлгээ

Компанийн засаглалыг үнэлэх чанарын асуулгын үр дүнгээс үзэхэд байгууллагуудын 70 гаруй хувь нь эрсдэлтэй бүлэгт хамаарч байгаа бол 23.8 хувь нь дундаж эрсдэлтэй, 2.4 хувь нь эрсдэлийн түвшин багатай байна.

Хүснэгт 33. Компанийн засаглалын чанарын үнэлгээ

Эрсдэлийн үнэлгээ	Эрсдэлийн түвшин	Эзлэх хувь
1	Маш бага	-
1-2	Бага	2.4%
2-3	Дундаж	23.8%
3-4	Өндөр	50.0%
4-5	Маш өндөр	23.8%

Үнэлгээнд хамрагдсан байгууллагуудын хариултаас үзэхэд үнэт цаасны компаниуд нь мөнгө угаах, терроризмыг санхүүжүүлэхтэй тэмцэх бодлого, дүрэм, журмыг боловсруулсан зохих хөтөлбөрийг хэрэгжүүлэн ажилладаг хэдий ч мөнгө угаахтай тэмцэх үйл ажиллагаанд төлөөлөн удирдах зөвлөлийн оролцоо сул, хэрэглэгчийн гүйлгээг илрүүлэх хяналтын систем зэрэг дутмаг байгаагаас шалтгаалан компанийн засаглалтай холбоотой чанарын үнэлгээ хангалтгүй үр дүнтэй гарчээ.

Эрсдэлийн менежментийн чанарын үнэлгээ

Үнэт цаасны компаниудын мөнгө угаахтай тэмцэх эрсдэлийн менежмент маш хангалтгүй түвшинд байна. Үнэлгээнд хамрагдсан байгууллагуудын 78.6 хувь нь маш өндөр эрсдэлтэй бүлэгт хамрагдаж байна.

Хүснэгт 34. Эрсдэлийн менежментийн чанарын үнэлгээ

Эрсдэлийн үнэлгээ	Эрсдэлийн түвшин	Эзлэх хувь
1	Маш бага	-
1-2	Бага	2.4%
2-3	Дундаж	9.5%
3-4	Өндөр	9.5%
4-5	Маш өндөр	78.6%

Үнэт цаасны компаниудын ердөө 9.5 хувь нь эрсдэлийн менежментийг хэрэгжүүлэх газар, хэлтэстэй, 4.8 хувь нь мөнгө угаах, терроризмыг санхүүжүүлэх үйл ажиллагааны эрсдэлийн үнэлгээг хийдэг, 2.4 хувь нь МУТС эрсдэлийн ангиллын системтэй, мөн 7.1 хувь нь төлөөлөн удирдах зөвлөл болон дээд удирдлагад МУТС үйл ажиллагааны эрсдэлийн талаар мэдээлдэг байна.

Дүрэм, журам, бодлого, үйл ажиллагааны чанарын үнэлгээ

Үнэлгээнд хамрагдсан үнэт цаасны компаниудын мөнгө угаах, терроризмыг санхүүжүүлэхийн эсрэг баримтлан ажиллаж буй дүрэм журам, бодлогын чанар мөн хангалтгүй түвшинд байна. Нийт байгууллагуудын 81.0 хувь нь эрсдэлийн түвшингээр дундаж болон түүнээс дээш эрсдэлтэй бүлэгт хамаарагдаж байгаа бол 19.0 хувь нь эрсдэл багатай бүлэгт хамаарч байна.

Хүснэгт 35. Дүрэм, журам, бодлого, үйл ажиллагааны чанарын үнэлгээ

Эрсдэлийн үнэлгээ	Эрсдэлийн түвшин	Эзлэх хувь
1	Маш бага	-
1-2	Бага	19.0%
2-3	Дундаж	31.0%
3-4	Өндөр	26.2%
4-5	Маш өндөр	23.8%

Дотоод хяналт болон дотоод, гадаад аудитын чанарын үнэлгээ

Үнэт цаасны компаниудын дотоод болон гадаад хяналт мөн хангалтгүй үнэлгээтэй гарсан бөгөөд үнэлгээнд хамрагдсан байгууллагуудын 85.7 хувь нь өндөр болон маш өндөр эрсдэлтэй гэсэн үнэлгээг авсан.

Хүснэгт 36. Дотоод хяналт болон дотоод, гадаад аудитын чанарын үнэлгээ

Эрсдэлийн үнэлгээ	Эрсдэлийн түвшин	Эзлэх хувь
1	Маш бага	-
1-2	Бага	2.4%
2-3	Дундаж	11.9%
3-4	Өндөр	26.2%
4-5	Маш өндөр	59.5%

Үнэлгээнд хамрагдсан үнэт цаасны компаниудын 11.9 хувь нь дотоод аудитын хэлтэс/нэгжтэй мөн дотоод аудитаас мөнгө угаах терроризмыг санхүүжүүлэх үйл ажиллагааны эсрэг хэрэгжүүлж буй хөтөлбөр, дүрэм, журам, бодлогод хяналт тавьдаг гэсэн байна. Мөн 76.2 хувь нь мөнгө угаахын эсрэг хэрэгжүүлж буй үйл ажиллагаандаа хөндлөнгийн хяналт хийлгэж, гадаад аудитаар дүгнэлт гаргуулдаггүй байна.

Комплианс функцийн чанарын үнэлгээ

Байгууллагуудын компианс функцийн үнэлгээ мөн хангалтгүй түвшинд байгаа бөгөөд нэлгээнд хамрагдсан байгууллагуудын 73.8 хувь нь өндөр болон маш өндөр эрсдэлтэй гэсэн бүлэгт хамаарч байна.

Хүснэгт 37. Компианс функцийн чанарын үнэлгээ

Эрсдэлийн үнэлгээ	Эрсдэлийн түвшин	Эзлэх хувь
1	Маш бага	2.4%
1-2	Бага	-
2-3	Дундаж	23.8%
3-4	Өндөр	9.5%
4-5	Маш өндөр	64.3%

Үнэлгээнд хамрагдсан байгууллагуудын 23.8 хувь нь мөнгө угаахын эсрэг хэрэгжүүлж буй дүрэм, журам, бодлогын хэрэгжилтийг хангуулах чиг үүрэг бүхий компианс ажилтан томилсон, мөн нийтдээ 70 гаруй хувь нь компианс ажилтан томилуулан ажилладаг хэдий ч компианс ажилтны хэрэгжүүлж буй үйл ажиллагаа, тайлагнал хангалттай түвшинд байж чадахгүй байна.

Сургалт, хүний нөөцийн чанарын үнэлгээ

Мөнгө угаахын эсрэг зохион байгуулж буй сургалт, хүний нөөцөө чадваржуулж буй байдал байгууллагуудын хувьд сул байгаа нь үнэлгээнд хамрагдсан байгууллагуудын 85.7 хувь нь өндөр болон маш өндөр эрсдэлтэй түвшинд харьяалагдаж байгаагаас харагдаж байна.

Хүснэгт 38. Сургалт, хүний нөөцийн чанарын үнэлгээ

Эрсдэлийн үнэлгээ	Эрсдэлийн түвшин	Эзлэх хувь
1	Маш бага	-
1-2	Бага	4.8%
2-3	Дундаж	9.5%
3-4	Өндөр	26.2%
4-5	Маш өндөр	59.5%

Үнэт цаасны компаниудын 50.0 хувь нь мөнгө угаах, терроризмыг санхүүжүүлэхтэй тэмцэх сургалтын хөтөлбөргүй, сургалт зохион байгуулдаггүй бөгөөд уг сургалтад зориулан хангалттай хэмжээний төсөв баталдаггүй байна.

Тайлагнал, бүртгэлийн чанарын үнэлгээ

Байгууллагуудын талаас их хувь нь тайлагнал, бүртгэлийн чанарын үнэлгээний хувьд эрсдэл өндөртэй түвшинд байгаа юм. Харин 9.5 хувь нь бага, 28.6 хувь нь дундаж эрсдэлтэй бүлгүүдэд тус тус харьяалагдаж байна.

Хүснэгт 39. Тайлагнал, бүртгэлийн чанарын үнэлгээ

Эрсдэлийн үнэлгээ	Эрсдэлийн түвшин	Эзлэх хувь
1	Маш бага	-
1-2	Бага	9.5%
2-3	Дундаж	28.6%
3-4	Өндөр	28.6%
4-5	Маш өндөр	33.3%

Үнэлгээнд хамрагдсан үнэт цаасны компаниудын ердөө 2.4 хувь нь сэжигтэй үйл ажиллагааг илрүүлэх, мэдээлэх дотоод системтэй байна. Харин байгууллагуудын 35.7 хувь нь баримт бичгийг хадгалах/бүртгэх бодлоготой гэсэн байна. Гэсэн хэдий ч мөнгө угаах эрсдэлтэй сэжигтэй гүйлгээнд тавих хяналт, сэжигтэй гүйлгээг нуун дарагдуулсан ажилчинд авах хариуцлага хангалтгүй түвшинд байгаа юм.

Чанарын үнэлгээний нэгдсэн үр дүн

Үнэт цаасны компаниудаас цуглуулан авсан чанарын асуулгын хариун дээр үндэслэн хянан шалгагчид нь тухайн байгууллагыг асуулт тус бүрийн хувьд 1-5 хүртэлх оноогоор үнэлсэн бөгөөд тухайн бүлгийн оноог тооцохдоо асуулт бүрийн онооны дунджаар тооцож гаргасан. Харин чанарын үнэлгээний нэгдсэн үр дүнг тооцохдоо бүлэг тус бүрийн хувийн жинг дараах байдлаар тооцсон.

Хүснэгт 40. Чанарын үнэлгээний хувийн жин

№	Бүлэг үзүүлэлт	Асуулгын тоо	Хувийн жин
1	Компанийн засаглал	12	15
2	Эрсдэлийн менежмент	11	15
3	Дүрэм, журам, бодлого, үйл ажиллагаа	7	20
4	Дотоод хяналт, дотоод, гадаад аудит	5	10
5	Комплианс функц	5	15
6	Сургалт, хүний нөөц	5	10
7	Тайлагнал, бүртгэл	12	15

Үнэт цаасны компаниудад хийгдсэн чанарын үнэлгээний үр дүн хангалтгүй түвшинд байна. Үнэлгээнд хамрагдсан байгууллагуудын 2.4 хувь нь бага, 19.0 хувь нь дундаж, 35.7 хувь нь өндөр, 42.9 хувь нь маш өндөр эрсдэлтэй бүлэгт хамаарч байгаа юм. Үнэт цаасны компаниудын 70 гаруй хувь нь эрсдэлтэй ангилалд байгаа нь байгууллагын мөнгө угаахын эсрэг хэрэгжүүлж буй үйл ажиллагаа сул түвшинд байгааг илэрхийлж байна.

Хүснэгт 41. Чанарын үнэлгээний үр дүн

Эрсдэлийн үнэлгээ	Эрсдэлийн түвшин	Эзлэх хувь
1	Маш бага	-
1-2	Бага	2.4%
2-3	Дундаж	19.0%
3-4	Өндөр	35.7%
4-5	Маш өндөр	42.9%

Чанарын асуултуудын хариултаас үзэхэд үнэт цаасны компаниуд мөнгө угаахын эсрэг хангалттай хэмжээний үйл ажиллагаа явуулж чадахгүй байгаа нь бүлэг тус бүрийн үнэлгээний үр дүнгээс ажиглагдсан. Харин үнэлгээнд хамрагдсан дийлэнх үнэт цаасны компаниудын 90.5 хувь нь мөнгө угаахын эсрэг дүрэм, журмыг дотооддоо боловсруулсан бөгөөд цаашид уг дүрэм, журмын хэрэгжилтийг нэмэгдүүлэн ажиллах шаардлагатай юм.

3.2 ДААТГАГЧ БОЛОН ДААТГАЛЫН МЭРГЭЖЛИЙН ОРОЛЦОГЧ

Чанарын асуулга нь байгууллагын мөнгө угаах эрсдэлийн чухал бүрэлдэхүүн бөгөөд тухайн байгууллага мөнгө угаах үйл ажиллагаанаас сэргийлэх бодлого, үйл ажиллагааг хэрхэн явуулж байгааг үнэлэх зорилго бүхий 7 бүлгийн 57 асуулттай. Асуулт бүрийн хариултад суурилан тухайн байгууллагад газар дээр нь очиж шалгалт хийсэн хянан шалгагч 1-5 хүрэлх оноог өгөн тухайн байгууллагыг дүгнэсэн.

Компанийн засаглалын чанарын үнэлгээ

Компанийн засаглалыг үнэлэх чанарын асуулгын үр дүнгээс үзэхэд даатгалын компаниудын 27 хувь нь эрсдэлтэй бүлэгт хамаарч байгаа бол 40 хувь нь дундаж эрсдэлтэй, 27 хувь нь эрсдэлийн түвшин багатай, 7 хувь нь эрсдэлийн түвшин маш бага байна.

Хүснэгт 42. Компанийн засаглалын чанарын үнэлгээ /Даатгалын компаниуд/

Эрсдэлийн үнэлгээ	Эрсдэлийн түвшин	Эзлэх хувь
1	Маш бага	7%
1-2	Бага	27%
2-3	Дундаж	40%
3-4	Өндөр	27%
4-5	Маш өндөр	-

Даатгалын зуучлагч компаниудын засаглалыг үнэлэх чанарын асуулгын үр дүнгээс үзэхэд 68 хувь нь эрсдэлтэй бүлэгт хамаарч байгаа бол 25 хувь нь дундаж эрсдэлтэй, 4 хувь нь эрсдэлийн түвшин багатай, 4 хувь нь эрсдэлийн түвшин маш бага байна.

Хүснэгт 43. Компанийн засаглалын чанарын үнэлгээ /Даатгалын зуучлагч компаниуд/

Эрсдэлийн үнэлгээ	Эрсдэлийн түвшин	Эзлэх хувь
1	Маш бага	4%
1-2	Бага	4%
2-3	Дундаж	25%
3-4	Өндөр	39%
4-5	Маш өндөр	29%

Харин даатгалын хохирол үнэлэгч компаниудын засаглалыг үнэлэх чанарын асуулгын үр дүнгээс үзэхэд 62 хувь нь эрсдэлтэй бүлэгт хамаарч байгаа бол 29 хувь нь дундаж эрсдэлтэй, 5 хувь нь эрсдэлийн түвшин багатай, 5 хувь нь эрсдэлийн түвшин маш бага байна.

Хүснэгт 44. Компанийн засаглалын чанарын үнэлгээ /Даатгалын хохирол үнэлэгч компаниуд/

Эрсдэлийн үнэлгээ	Эрсдэлийн түвшин	Эзлэх хувь
1	Маш бага	5%
1-2	Бага	5%
2-3	Дундаж	29%
3-4	Өндөр	48%
4-5	Маш өндөр	14%

Үнэлгээнд хамрагдсан байгууллагуудын хариултаас үзэхэд даатгалын компаниуд, зуучлагч, хохирол үнэлэгч компаниуд нь мөнгө угаах болон терроризмыг санхүүжүүлэхтэй тэмцэх зорилготой журам боловсруулан ажилладаг ч тус хөтөлбөртөө эрсдэлийн менежмент болон сэжигтэй гүйлгээний тайлангийн шаардлагыг оруулаагүй, ёс зүйн дүрэм боловсруулж ажиллах нь ховор бөгөөд тайлангаа төлөөлөн удирдах зөвлөлдөө танилцуулдаг даатгалын компани ховор байгаагаас шалтгаалан компанийн засаглалтай холбоотой чанарын үнэлгээ хангалтгүй үр дүнтэй байна.

Дүрэм, журам, бодлого, үйл ажиллагааны чанарын үнэлгээ

Даатгалын компаниудын хэрэгжүүлж буй дүрэм, журам, бодлогын хувьд 7 хувь нь өндөр эрсдэлтэй байгаа бол 33 хувь нь дундаж эрсдэлтэй, 60 хувь нь эрсдэлийн түвшин бага бүлэгт хамаарагдаж байна.

Хүснэгт 45. Дүрэм, журам, бодлого, үйл ажиллагааны чанарын үнэлгээ /Даатгалын компаниуд/

Эрсдэлийн үнэлгээ	Эрсдэлийн түвшин	Эзлэх хувь
1	Маш бага	13%
1-2	Бага	47%
2-3	Дундаж	33%
3-4	Өндөр	-
4-5	Маш өндөр	7%

Даатгалын зуучлагч компаниудын хэрэгжүүлж буй дүрэм, журам, бодлогын хувьд 50 хувь нь дундаж болон түүнээс бага эрсдэлтэй бүлэгт хамаарагдаж байгаа бол 21 хувь нь өндөр эрсдэлтэй, 29 хувь нь маш өндөр эрсдэлтэй байна.

Хүснэгт 46. Дүрэм, журам, бодлого, үйл ажиллагааны чанарын үнэлгээ /Даатгалын зуучлагч компаниуд/

Эрсдэлийн үнэлгээ	Эрсдэлийн түвшин	Эзлэх хувь
1	Маш бага	-
1-2	Бага	29%
2-3	Дундаж	21%
3-4	Өндөр	21%
4-5	Маш өндөр	29%

Харин даатгалын хохирол үнэлэгч компаниудын хэрэгжүүлж буй дүрэм, журам, бодлогын хувьд 57 хувь нь дундаж болон түүнээс бага эрсдэлтэй бүлэгт хамаарагдаж байгаа бол 19 хувь нь өндөр эрсдэлтэй, 24 хувь нь маш өндөр эрсдэлтэй байна.

Хүснэгт 47. Дүрэм, журам, бодлого, үйл ажиллагааны чанарын үнэлгээ /Даатгалын хохирол үнэлэгч компаниуд/

Эрсдэлийн үнэлгээ	Эрсдэлийн түвшин	Эзлэх хувь
1	Маш бага	10%
1-2	Бага	33%
2-3	Дундаж	14%
3-4	Өндөр	19%
4-5	Маш өндөр	24%

Асуулгын хариултаас үзэхэд даатгалын компаниуд, зуучлагч, хохирол үнэлэгч компаниудын дийлэнх хувь нь харилцагчдыг таних журмыг боловсруулаагүй бөгөөд боловсруулсан нь “Мөнгө угаах, терроризмыг санхүүжүүлэхтэй тэмцэх тухай” хуульд нийцүүлэн боловсруулаагүй, шаардлагатай заалтуудыг тусгаагүй байгаагаас энэхүү бүлэг үзүүлэлт хангалтгүй гарчээ.

Эрсдэлийн менежментийн чанарын үнэлгээ

Даатгалын компаниудын мөнгө угаахтай тэмцэх эрсдэлийн менежмент маш өндөр эрсдэлтэй байна. Үнэлгээнд хамрагдсан байгууллагуудын 40 хувь нь дундаж эрсдэлтэй, 40 хувь нь өндөр эрсдэлтэй, 20 хувь нь маш өндөр эрсдэлтэй байна.

Хүснэгт 48. Эрсдэлийн менежментийн чанарын үнэлгээ /Даатгалын компаниуд/

Эрсдэлийн үнэлгээ	Эрсдэлийн түвшин	Эзлэх хувь
1	Маш бага	-
1-2	Бага	-
2-3	Дундаж	40%
3-4	Өндөр	40%
4-5	Маш өндөр	20%

Даатгалын зуучлагч компаниудын мөнгө угаахтай тэмцэх эрсдэлийн менежмент маш өндөр эрсдэлтэй байна. Үнэлгээнд хамрагдсан байгууллагуудын 4 хувь нь дундаж эрсдэлтэй, 32 хувь нь өндөр эрсдэлтэй, 64 хувь нь маш өндөр эрсдэлтэй байна.

Хүснэгт 49. Эрсдэлийн менежментийн чанарын үнэлгээ /Даатгалын зуучлагч компаниуд/

Эрсдэлийн үнэлгээ	Эрсдэлийн түвшин	Эзлэх хувь
1	Маш бага	-
1-2	Бага	-
2-3	Дундаж	4%
3-4	Өндөр	32%
4-5	Маш өндөр	64%

Харин даатгалын хохирол үнэлэгч компаниудын мөнгө угаахтай тэмцэх эрсдэлийн менежмент маш өндөр эрсдэлтэй байна. Үнэлгээнд хамрагдсан байгууллагуудын 14 хувь нь дундаж эрсдэлтэй, 33 хувь нь өндөр эрсдэлтэй, 52 хувь нь маш өндөр эрсдэлтэй байна.

Хүснэгт 50. Эрсдэлийн менежментийн чанарын үнэлгээ /Даатгалын хохирол үнэлэгч компаниуд/

Эрсдэлийн үнэлгээ	Эрсдэлийн түвшин	Эзлэх хувь
1	Маш бага	-
1-2	Бага	-
2-3	Дундаж	14%
3-4	Өндөр	33%
4-5	Маш өндөр	52%

Даатгагч болон даатгалын мэргэжлийн оролцогчид мөнгө угаах, терроризмыг санхүүжүүлэх үйл ажиллагааны эрсдэлийн үнэлгээг хангалттай хийдэггүй бөгөөд эрсдэлийн ангиллын системгүй гэсэн хариултыг өгсөн байна.

Дотоод хяналт болон дотоод, гадаад аудитын чанарын үнэлгээ

Даатгалын компаниудын дотоод хяналт болон дотоод, гадаад аудитын чанарын үнэлгээ мөн хангалтгүй үнэлгээтэй гарсан бөгөөд үнэлгээнд хамрагдсан байгууллагуудын 7 хувь нь маш

бага эрсдэлтэй, 7 хувь нь бага эрсдэлтэй, 40 хувь нь дундаж эрсдэлтэй, 27 хувь нь өндөр эрсдэлтэй, 20 хувь нь маш өндөр эрсдэлтэй байна.

Хүснэгт 51. Дотоод хяналт болон дотоод, гадаад аудитын чанарын үнэлгээ /Даатгалын компаниуд/

Эрсдэлийн үнэлгээ	Эрсдэлийн түвшин	Эзлэх хувь
1	Маш бага	7%
1-2	Бага	7%
2-3	Дундаж	40%
3-4	Өндөр	27%
4-5	Маш өндөр	20%

Даатгалын зуучлагч компаниудын дотоод хяналт болон дотоод, гадаад аудитын чанарын үнэлгээ 4 хувь нь бага эрсдэлтэй, 4 хувь нь дундаж эрсдэлтэй, 18 хувь нь өндөр эрсдэлтэй, 75 хувь нь маш өндөр эрсдэлтэй байна.

Хүснэгт 52. Дотоод хяналт болон дотоод, гадаад аудитын чанарын үнэлгээ /Даатгалын зуучлагч компаниуд/

Эрсдэлийн үнэлгээ	Эрсдэлийн түвшин	Эзлэх хувь
1	Маш бага	-
1-2	Бага	4%
2-3	Дундаж	4%
3-4	Өндөр	18%
4-5	Маш өндөр	75%

Харин даатгалын хохирол үнэлэгч компаниудын дотоод хяналт болон дотоод, гадаад аудитын чанарын үнэлгээ 5 хувь нь дундаж эрсдэлтэй, 14 хувь нь өндөр эрсдэлтэй, 81 хувь нь маш өндөр эрсдэлтэй байна.

Хүснэгт 53. Дотоод хяналт болон дотоод, гадаад аудитын чанарын үнэлгээ /Даатгалын хохирол үнэлэгч компаниуд/

Эрсдэлийн үнэлгээ	Эрсдэлийн түвшин	Эзлэх хувь
1	Маш бага	-
1-2	Бага	-
2-3	Дундаж	5%
3-4	Өндөр	14%
4-5	Маш өндөр	81%

Даатгагч болон даатгалын мэргэжлийн оролцогчид мөнгө угаахын эсрэг хэрэгжүүлж буй үйл ажиллагаа, дүрэм, журмынхаа хэрэгжилтэд зохих хяналтыг тавьж ажиллаж чаддаггүй байна.

Комплианс функцийн чанарын үнэлгээ

Даатгалын компаниудын компианс функцийн чанарын үнэлгээ 20 хувь нь бага болон маш бага эрсдэлтэй, 33 хувь нь дундаж эрсдэлтэй, 33 хувь нь өндөр эрсдэлтэй, 13 хувь нь маш өндөр эрсдэлтэй байна.

Хүснэгт 54. Комплианс функцийн чанарын үнэлгээ /Даатгалын компаниуд/

Эрсдэлийн үнэлгээ	Эрсдэлийн түвшин	Эзлэх хувь
1	Маш бага	7%
1-2	Бага	13%
2-3	Дундаж	33%
3-4	Өндөр	33%
4-5	Маш өндөр	13%

Даатгалын зуучлагч компаниудын комплианс функцийн чанарын үнэлгээ хангалтгүй түвшинд байгаа бөгөөд 11 хувь нь бага эрсдэлтэй, 25 хувь нь дундаж эрсдэлтэй, 18 хувь нь өндөр эрсдэлтэй , 46 хувь нь маш өндөр эрсдэлтэй байна.

Хүснэгт 55. Комплианс функцийн чанарын үнэлгээ /Даатгалын зуучлагч компаниуд/

Эрсдэлийн үнэлгээ	Эрсдэлийн түвшин	Эзлэх хувь
1	Маш бага	-
1-2	Бага	11%
2-3	Дундаж	25%
3-4	Өндөр	18%
4-5	Маш өндөр	46%

Харин даатгалын хохирол үнэлэгч компаниудын комплианс функцийн чанарын үнэлгээ 43 хувь нь бага болон маш бага эрсдэлтэй, 10 хувь нь дундаж эрсдэлтэй, 10 хувь нь өндөр эрсдэлтэй , 38 хувь нь маш өндөр эрсдэлтэй байна.

Хүснэгт 56. Комплианс функцийн чанарын үнэлгээ /Даатгалын хохирол үнэлэгч компаниуд/

Эрсдэлийн үнэлгээ	Эрсдэлийн түвшин	Эзлэх хувь
1	Маш бага	10%
1-2	Бага	33%
2-3	Дундаж	10%
3-4	Өндөр	10%
4-5	Маш өндөр	38%

Даатгагч болон даатгалын мэргэжлийн оролцогчид комплианс функцийн чанарын үнэлгээний асуулгын хариултаас үзхэд компаниуд мөнгө угаах болон терроризмыг санхүүжүүлэхтэй холбоотой хяналтын ажилтан томилсон хэдий ч комплианс ажилтны хэрэгжүүлж буй үйл ажиллагаа, тайлагнал хангалттай түвшинд байж чадахгүй байна.

Сургалт, хүний нөөцийн чанарын үнэлгээ

Мөнгө угаахын эсрэг зохион байгуулж буй сургалт, хүний нөөцөө чадавхжуулж буй байдал үнэлгээнд хамрагдсан дийлэнх даатгагч болон даатгалын хохирол үнэлэгч компаниудын хувьд маш хангалтгүй байна. Даатгалын компаниудын 13 хувь нь бага эрсдэлтэй, 47 хувь нь дундаж эрсдэлтэй, 7 хувь нь өндөр эрсдэлтэй , 33 хувь нь маш өндөр эрсдэлтэй байна.

Хүснэгт 57. Сургалт, хүний нөөцийн чанарын үнэлгээ /Даатгалын компаниуд/

Эрсдэлийн үнэлгээ	Эрсдэлийн түвшин	Эзлэх хувь
1	Маш бага	-
1-2	Бага	13%
2-3	Дундаж	47%
3-4	Өндөр	7%
4-5	Маш өндөр	33%

Даатгалын зуучлагч компаниудын 14 хувь нь дундаж эрсдэлтэй, 25 хувь нь өндөр эрсдэлтэй, 61 хувь нь маш өндөр эрсдэлтэй байгаа нь хангалтгүй түвшинд байна.

Хүснэгт 58. Сургалт, хүний нөөцийн чанарын үнэлгээ /Даатгалын зуучлагч компаниуд/

Эрсдэлийн үнэлгээ	Эрсдэлийн түвшин	Эзлэх хувь
1	Маш бага	-
1-2	Бага	-
2-3	Дундаж	14%
3-4	Өндөр	25%
4-5	Маш өндөр	61%

Харин даатгалын хохирол үнэлэгч компаниудын 10 хувь нь бага эрсдэлтэй, 5 хувь нь дундаж эрсдэлтэй, 10 хувь нь өндөр эрсдэлтэй, 76 хувь нь маш өндөр эрсдэлтэй байна.

Хүснэгт 59. Сургалт, хүний нөөцийн чанарын үнэлгээ /Даатгалын хохирол үнэлэгч компаниуд/

Эрсдэлийн үнэлгээ	Эрсдэлийн түвшин	Эзлэх хувь
1	Маш бага	-
1-2	Бага	10%
2-3	Дундаж	5%
3-4	Өндөр	10%
4-5	Маш өндөр	76%

Даатгагч болон даатгалын мэргэжлийн оролцогчид мөнгө угаах, терроризмыг санхүүжүүлэхтэй тэмцэх үйл ажиллагаатай холбоотой сургалт хийдэггүй бөгөөд уг сургалтад зориулан хангалттай хэмжээний төсөв баталдаггүй байна. Уг бүлгийн асуулгад даатгагч болон даатгалын мэргэжлийн оролцогчид мөнгө угаах, терроризмыг санхүүжүүлэхтэй тэмцэх үйл ажиллагаатай холбоотой мэдээллийг СЗХ болон МБ-наас авдаг гэж хариулжээ.

Тайлагнал, бүртгэлийн чанарын үнэлгээ

Даатгалын компаниудын тайлагнал, бүртгэлийн хувьд 54 хувь нь бага болон маш бага эрсдэлтэй бол 40 хувь нь дундаж эрсдэлтэй харин 7 хувь нь өндөр эрсдэлтэй бүлэгт хамаарагдаж байна. Даатгалын компаниудын тайлагнал, бүртгэлийн түвшин дунджаас дээгүүр байгаа хэдий ч сайжруулах шаардлагатай байна.

Хүснэгт 60. Тайлагнал, бүртгэлийн чанарын үнэлгээ /Даатгалын компаниуд/

Эрсдэлийн үнэлгээ	Эрсдэлийн түвшин	Эзлэх хувь
1	Маш бага	7%
1-2	Бага	47%
2-3	Дундаж	40%
3-4	Өндөр	7%
4-5	Маш өндөр	-

Даатгалын зуучлагч компаниудын 18 хувь нь бага эрсдэлтэй, 25 хувь нь дундаж эрсдэлтэй, 29 хувь нь өндөр эрсдэлтэй, 29 хувь нь маш өндөр эрсдэлтэй байна. Эндээс үзэхэд даатгалын зуучлагч компаниудын тайлагнал, бүртгэлийн түвшин хангалтгүй байна.

Хүснэгт 61. Тайлагнал, бүртгэлийн чанарын үнэлгээ /Даатгалын зуучлагч компаниуд/

Эрсдэлийн үнэлгээ	Эрсдэлийн түвшин	Эзлэх хувь
1	Маш бага	-
1-2	Бага	18%
2-3	Дундаж	25%
3-4	Өндөр	29%
4-5	Маш өндөр	29%

Харин даатгалын хохирол үнэлэгч компаниудын 14 хувь нь бага эрсдэлтэй, 29 хувь нь дундаж эрсдэлтэй, 29 хувь нь өндөр эрсдэлтэй, 29 хувь нь маш өндөр эрсдэлтэй байна.

Хүснэгт 62. Тайлагнал, бүртгэлийн чанарын үнэлгээ /Даатгалын хохирол үнэлэгч компаниуд/

Эрсдэлийн үнэлгээ	Эрсдэлийн түвшин	Эзлэх хувь
1	Маш бага	-
1-2	Бага	14%
2-3	Дундаж	29%
3-4	Өндөр	29%
4-5	Маш өндөр	29%

Даатгагч болон даатгалын мэргэжлийн оролцогчдын хувьд сэжигтэй үйл ажиллагааг илрүүлж, мэдээлэх дотоод систем хангалтгүй ба гишүүдийг сэжигтэй гүйлгээ хийхээс урьдчилан сэргийлж дансны мэдээлэл, гүйлгээг хянадаггүй байна. Мөн дүрэм, журмыг мөрддөггүй ажилчдад ногдуулах захиргааны шийтгэл сул байна.

Чанарын үнэлгээний нэгдсэн үр дүн

Даатгагч, даатгалын мэргэжлийн оролцогчдоос цуглуулан авсан чанарын асуулгын хариун дээр үндэслэн хянан шалгагчид нь тухайн байгууллагыг асуулт тус бүрийн хувьд 1-5 хүртэлх оноогоор үнэлсэн бөгөөд тухайн бүлгийн оноог тооцохдоо асуулт бүрийн онооны дунджаар тооцож гаргасан. Харин чанарын үнэлгээний нэгдсэн үр дүнг тооцохдоо бүлэг тус бүрийн хувийн жинг дараах байдлаар тооцсон.

Хүснэгт 63. Чанарын үнэлгээний хувийн жин

№	Бүлэг үзүүлэлт	Асуулгын тоо	Хувийн жин
1	Компанийн засаглал	12	25
2	Дүрэм, журам, бодлого, үйл ажиллагаа	11	20
3	Эрсдэлийн менежмент	7	15
4	Дотоод хяналт, дотоод, гадаад аудит	5	10
5	Комплианс функц	5	12.5
6	Сургалт, хүний нөөц	5	5
7	Тайлагнал, бүртгэл	12	12.5

Даатгагч болон даатгалын мэргэжлийн оролцогчдод хийгдсэн чанарын үнэлгээний үр дүн хангалтгүй түвшинд байна. Үнэлгээнд хамрагдсан даатгалын компаниудын 27 хувь нь бага, 60 хувь нь дундаж, 13 хувь нь өндөр эрсдэлтэй бүлэгт хамаарч байна. Даатгалын зуучлагч компаниудын хувьд 36 хувь нь дундаж, 39 хувь нь өндөр, 25 хувь нь маш өндөр эрсдэлтэй бүлэгт хамаарч байгаа бол даатгалын хохирол үнэлэгч компаниудын 5 хувь нь бага, 38 хувь нь дундаж, 43 хувь нь өндөр, 14 хувь нь маш өндөр эрсдэлтэй бүлэгт хамрагдсан байна.

Хүснэгт 64. Чанарын үнэлгээний үр дүн /Даатгалын компаниуд/

Эрсдэлийн үнэлгээ	Эрсдэлийн түвшин	Эзлэх хувь
1	Маш бага	-
1-2	Бага	27%
2-3	Дундаж	60%
3-4	Өндөр	13%
4-5	Маш өндөр	-

Хүснэгт 65. Чанарын үнэлгээний үр дүн /Даатгалын зуучлагч компаниуд/

Эрсдэлийн үнэлгээ	Эрсдэлийн түвшин	Эзлэх хувь
1	Маш бага	-
1-2	Бага	-
2-3	Дундаж	36%
3-4	Өндөр	39%
4-5	Маш өндөр	25%

Хүснэгт 66. Чанарын үнэлгээний үр дүн /Даатгалын хохирол үнэлэгч компаниуд/

Эрсдэлийн үнэлгээ	Эрсдэлийн түвшин	Эзлэх хувь
1	Маш бага	-
1-2	Бага	5%
2-3	Дундаж	38%
3-4	Өндөр	43%
4-5	Маш өндөр	14%

Чанарын асуултуудын хариултаас үзэхэд даатгагч болон даатгалын мэргэжлийн оролцогчдын мөнгө угаахын эсрэг үйл ажиллагаа явуулж чадахгүй байгаа нь бүлэг тус бүрийн үнэлгээний үр дүнгээс ажиглагдсан. Харин үнэлгээнд хамрагдсан дийлэнх даатгагч болон даатгалын мэргэжлийн оролцогчдын нь мөнгө угаахын эсрэг дүрэм, журмыг

дотооддоо боловсруулсан бөгөөд цаашид уг дүрэм, журмын хэрэгжилт, шаардлагуудыг нэмэгдүүлэн ажиллах шаардлагатай юм.

3.3 БАНК БУС САНХҮҮГИЙН БАЙГУУЛЛАГА

Чанарын асуулга нь байгууллагын мөнгө угаах эрсдэлийн үнэлгээний чухал бүрэлдэхүүн бөгөөд тухайн байгууллага мөнгө угаах үйл ажиллагаанаас сэргийлэх бодлого, үйл ажиллагааг хэрхэн явуулж байгааг үнэлэх зорилго бүхий 7 бүлгийн 57 асуулттай. Асуулт бүрийн хариултад суурилан тухайн байгууллагад газар дээр нь очиж шалгалт хийсэн хянан шалгагч 1-5 хүртэлх оноог өгөн тухайн байгууллагыг дүгнэсэн.

Компанийн засаглалын чанарын үнэлгээ

Компанийн засаглалыг үнэлэх чанарын асуулгын үр дүнгээс үзэхэд байгууллагуудын 50 орчим хувь нь эрсдэлтэй бүлэгт хамаарч байгаа бол 37.8 хувь нь дундаж эрсдэлтэй, 12.5 хувь нь эрсдэлийн түвшин багатай байна.

Хүснэгт 67. Компанийн засаглалын чанарын үнэлгээ

Эрсдэлийн үнэлгээ	Эрсдэлийн түвшин	Эзлэх хувь
1	Маш бага	-
1-2	Бага	12.5%
2-3	Дундаж	37.8%
3-4	Өндөр	38.5%
4-5	Маш өндөр	11.2%

Үнэлгээнд хамрагдсан байгууллагуудын хариултаас үзэхэд банк бус санхүүгийн байгууллагууд нь мөнгө угаах, терроризмыг санхүүжүүлэхтэй тэмцэх бодлого, дүрэм, журмыг боловсруулсан зохих хөтөлбөрийг хэрэгжүүлэн ажилладаг хэдий ч мөнгө угаахтай тэмцэх үйл ажиллагаанд төлөөлөн удирдах зөвлөлийн оролцоо сул, хэрэглэгчийн гүйлгээг илрүүлэх хяналтын систем зэрэг дутмаг байгаагаас шалтгаалан компанийн засаглалтай холбоотой чанарын үнэлгээ хангалтгүй үр дүнтэй гарчээ.

Зах зээлд үйл ажиллагаа явуулж буй банк бус санхүүгийн байгууллагууд нь ихэвчлэн цөөн тооны хувь иргэдийн эзэмшилд бага цар хүрээтэйгээр үйл ажиллагаа явуулдаг тул төлөөлөн удирдах зөвлөлтэй, зөвлөлийг тогтмол хуралдуулдаг банк бус санхүүгийн байгууллага цөөн байна.

Дүрэм, журам, бодлого, үйл ажиллагааны чанарын үнэлгээ

Банк бус санхүүгийн байгууллагууд мөнгө угаах, терроризмыг санхүүжүүлэхийн эсрэг баримтлан ажиллаж буй дүрэм, журам, бодлогын хувьд харьцангуй сайн үнэлгээтэй байна. Үнэлгээнд хамрагдсан байгууллагуудын 71.2 хувь нь дундаж болон түүнээс бага эрсдэлтэй бүлэгт хамаарагдаж байгаа бол 17.3 хувь нь өндөр эрсдэлтэй, 11.5 хувь нь маш өндөр эрсдэлтэй байна.

Хүснэгт 68. Дүрэм, журам, бодлого, үйл ажиллагааны чанарын үнэлгээ

Эрсдэлийн үнэлгээ	Эрсдэлийн түвшин	Эзлэх хувь
1	Маш бага	0.5%
1-2	Бага	26.8%
2-3	Дундаж	43.9%
3-4	Өндөр	17.3%
4-5	Маш өндөр	11.5%

Асуулгын хариултаас үзэхэд банк бус санхүүгийн байгууллагуудын дийлэнх хувь нь хэрэглэгчдийг таних журмыг “Мөнгө угаах, терроризмыг санхүүжүүлэхтэй тэмцэх тухай” хуульд нийцүүлэн боловсруулж, бүх салбарын хэмжээнд дагаж мөрдөж ажилладаг байна.

Эрсдэлийн менежментийн чанарын үнэлгээ

Байгууллагуудын мөнгө угаахтай тэмцэх эрсдэлийн менежмент сул байна. Үнэлгээнд хамрагдсан байгууллагуудын 78.1 хувь нь эрсдэл өндөртэй бүлэгт хамрагдаж байна.

Хүснэгт 69. Эрсдэлийн менежментийн чанарын үнэлгээ

Эрсдэлийн үнэлгээ	Эрсдэлийн түвшин	Эзлэх хувь
1	Маш бага	-
1-2	Бага	4.6%
2-3	Дундаж	17.3%
3-4	Өндөр	35.2%
4-5	Маш өндөр	42.9%

Банк бус санхүүгийн байгууллагуудын ердөө 10 орчим хувь нь эрсдэлийн менежментийг хэрэгжүүлэх газар, хэлтэстэй бөгөөд 8 орчим хувь нь мөнгө угаах, терроризмыг санхүүжүүлэх үйл ажиллагааны эрсдэлийн үнэлгээг хийдэг бол 7 хүрэхгүй хувь нь эрсдэлийн ангиллын системтэй гэсэн хариултыг өгсөн байна.

Байгууллагуудын эрсдэлийн менежментийн үнэлгээ хангалтгүй байгаа нь банк бус санхүүгийн байгууллагуудын үйл ажиллагааны цар хүрээ бага байгаатай холбоотой юм.

Дотоод хяналт болон дотоод, гадаад аудитын чанарын үнэлгээ

Банк бус санхүүгийн байгууллагуудын дотоод болон гадаад хяналт мөн хангалтгүй үнэлгээтэй гарсан бөгөөд үнэлгээнд хамрагдсан байгууллагуудын 60.4 хувь нь маш өндөр, 18.4 хувь нь өндөр эрсдэлтэй гэсэн үнэлгээг авсан байна.

Хүснэгт 70. Дотоод хяналт болон дотоод, гадаад аудитын чанарын үнэлгээ

Эрсдэлийн үнэлгээ	Эрсдэлийн түвшин	Эзлэх хувь
1	Маш бага	0.3%
1-2	Бага	5.9%
2-3	Дундаж	15.0%
3-4	Өндөр	18.4%
4-5	Маш өндөр	60.4%

Үнэлгээнд хамрагдсан банк бус санхүүгийн байгууллагуудын 40.5 хувь нь дотоод хяналтын нэгжгүй бол 50 орчим хувь нь мөнгө угаахын эсрэг хэрэгжүүлж буй үйл ажиллагаа, дүрэм,

журмынхаа хэрэгжилтэд зохих хяналтыг тавьж ажиллаж чаддаггүй байна. Мөн 76.6 хувь нь мөнгө угаахын эсрэг хэрэгжүүлж буй үйл ажиллагаандаа хөндлөнгийн хяналт хийлгэж, гадаад аудитаар дүгнэлт гаргуулдаггүй байна.

Комплианс функцийн чанарын үнэлгээ

Байгууллагуудын компианс функцийн үнэлгээ мөн хангалтгүй түвшинд байна. Үнэлгээнд хамрагдсан банк бус санхүүгийн байгууллагуудын 66.8 хувь нь өндөр болон маш өндөр эрсдэлтэй гэсэн бүлэгт хамаарч байна.

Хүснэгт 71. Компианс функцийн чанарын үнэлгээ

Эрсдэлийн үнэлгээ	Эрсдэлийн түвшин	Эзлэх хувь
1	Маш бага	1.5%
1-2	Бага	12.8%
2-3	Дундаж	18.9%
3-4	Өндөр	34.4%
4-5	Маш өндөр	32.4%

Үнэлгээнд хамрагдсан байгууллагуудын 34.9 хувь нь мөнгө угаахын эсрэг хэрэгжүүлж буй дүрэм, журам, бодлогын хэрэгжилтийг хангуулах чиг үүрэг бүхий компианс ажилтан томилсон, мөн нийтдээ 70 гаруй хувь нь компианс ажилтан томилуулан ажилладаг хэдий ч компианс ажилтны хэрэгжүүлж буй үйл ажиллагаа, тайлагнал хангалттай түвшинд байж чадахгүй байна.

Сургалт, хүний нөөцийн чанарын үнэлгээ

Мөнгө угаахын эсрэг зохион байгуулж буй сургалт, хүний нөөцөө чадавхжуулж буй байдал байгууллагуудын хувьд сул байна. Үнэлгээнд хамрагдсан байгууллагуудын сургалт, хүний нөөцийн бодлогыг үнэлсэн үр дүнгээс үзэхэд 82.7 хувь нь эрсдэл өндөртэй түвшинд харьяалагдаж байна.

Хүснэгт 72. Сургалт, хүний нөөцийн чанарын үнэлгээ

Эрсдэлийн үнэлгээ	Эрсдэлийн түвшин	Эзлэх хувь
1	Маш бага	0.8%
1-2	Бага	3.8%
2-3	Дундаж	12.8%
3-4	Өндөр	23.0%
4-5	Маш өндөр	59.7%

Банк бус санхүүгийн байгууллагуудын 65.4 хувь нь мөнгө угаах, терроризмыг санхүүжүүлэхтэй тэмцэх сургалтын хөтөлбөргүй, сургалт зохион байгуулдаггүй бөгөөд уг сургалтад зориулан хангалттай хэмжээний төсөв баталдаггүй байна.

Мөн үнэлгээнд хамрагдсан байгууллагуудын ердөө 20 хувь нь сүүлийн 6 сарын хугацаанд мөнгө угаахын эсрэг чиглэсэн сургалтыг зохион байгуулсан байна.

Тайлагнал, бүртгэлийн чанарын үнэлгээ

Байгууллагуудын тайлагнал, бүртгэлийн чанарын үнэлгээ нь дундаж түвшинд байна. Үнэлгээнд хамрагдсан байгууллагуудын 40.3 хувь нь дундаж, 28.1 хувь нь өндөр, 10.7 хувь нь маш өндөр эрсдэлтэй гэсэн бүлэгт хамрагдаж байна.

Хүснэгт 73. Тайлагнал, бүртгэлийн чанарын үнэлгээ

Эрсдэлийн үнэлгээ	Эрсдэлийн түвшин	Эзлэх хувь
1	Маш бага	-
1-2	Бага	20.9%
2-3	Дундаж	40.3%
3-4	Өндөр	28.1%
4-5	Маш өндөр	10.7%

Банк бус санхүүгийн байгууллагуудын хувьд баримт бичгийн хадгалалт, баримтжуулалт, шаардлагатай тоон мэдээллийг хангаж ажиллах чадвар хангалттай түвшинд байгаа хэдий ч мөнгө угаах эрсдэлтэй сэжигтэй гүйлгээнд тавих хяналт, сэжигтэй гүйлгээг нуун дарагдуулсан ажилчинд авах хариуцлага хангалтгүй түвшинд байна.

Чанарын үнэлгээний нэгдсэн үр дүн

Банк бус санхүүгийн байгууллагуудаас цуглуулан авсан чанарын асуулгын хариун дээр үндэслэн хянан шалгагчид нь тухайн байгууллагыг асуулт тус бүрийн хувьд 1-5 хүртэлх оноогоор үнэлсэн бөгөөд тухайн бүлгийн оноог тооцоходоо асуулт бүрийн онооны дунджаар тооцож гаргасан. Харин чанарын үнэлгээний нэгдсэн үр дүнг тооцоходоо бүлэг тус бүрийн хувийн жинг дараах байдлаар тооцсон.

Хүснэгт 74. Чанарын үнэлгээний хувийн жин

№	Бүлэг үзүүлэлт	Асуулгын тоо	Хувийн жин
1	Компанийн засаглал	12	25
2	Дүрэм, журам, бодлого, үйл ажиллагаа	11	20
3	Эрсдэлийн менежмент	7	15
4	Дотоод хяналт, дотоод, гадаад аудит	5	10
5	Комплианс функц	5	12.5
6	Сургалт, хүний нөөц	5	5
7	Тайлагнал, бүртгэл	12	12.5

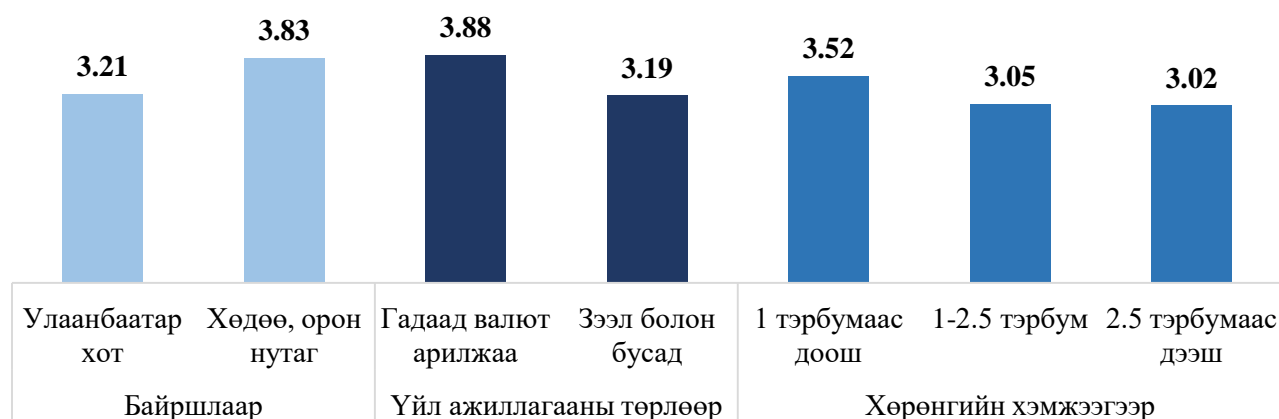
Банк бус санхүүгийн байгууллагуудад хийгдсэн чанарын үнэлгээний үр дүн хангалтгүй түвшинд байна. Үнэлгээнд хамрагдсан байгууллагуудын 4.8 хувь нь бага, 30.9 хувь нь дундаж, 46.9 хувь нь өндөр, 17.3 хувь нь маш өндөр эрсдэлтэй бүлэгт хамаарч байна. Банк бус санхүүгийн байгууллагуудын 65 орчим хувь нь эрсдэлтэй ангилалд байгаа нь байгууллагын мөнгө угаахын эсрэг хэрэгжүүлж буй үйл ажиллагаа сул түвшинд байгааг илэрхийлж байна. Нөгөө талаас банк бус санхүүгийн байгууллагууд нь цөөн тооны хувь хүний эзэмшилд жижиг хэмжээтэйгээр үйл ажиллагаа явуулдаг бөгөөд үйл ажиллагааны цар хүрээ, боловсон хүчин болон нөөц бололцоо дутмаг байгаа нь энэхүү үнэлгээ хангалтгүй байхад нөлөөлсөн байж болох юм.

Хүснэгт 75. Чанарын үнэлгээний үр дүн

Эрсдэлийн үнэлгээ	Эрсдэлийн түвшин	Эзлэх хувь
1	Маш бага	-
1-2	Бага	4.8%
2-3	Дундаж	30.9%
3-4	Өндөр	46.9%
4-5	Маш өндөр	17.3%

Чанарын асуултуудын хариултаас үзэхэд банк бус санхүүгийн байгууллагууд мөнгө угаахын эсрэг хангалттай хэмжээний үйл ажиллагаа явуулж чадахгүй байгаа нь бүлэг тус бүрийн үнэлгээний үр дүнгээс ажиглагдсан. Харин үнэлгээнд хамрагдсан дийлэнх банк бус санхүүгийн байгууллагууд нь мөнгө угаахын эсрэг дүрэм, журмыг дотооддоо боловсруулсан бөгөөд цаашид уг дүрэм, журмын хэрэгжилтийг нэмэгдүүлэн ажиллах шаардлагатай юм.

Зураг 2. Байгууллагуудын чанарын үнэлгээ, ангиллаар



Банк бус санхүүгийн байгууллагуудын чанарын үнэлгээний үр дүнг байршлаар нь ангилан харвал хөдөө, орон нутагт үйл ажиллагаа явуулж буй байгууллагуудын эрсдэлийн түвшин илүү өндөр байна. Мөн гадаад валютын арилжаа дагнан эрхэлдэг байгууллагуудын эрсдэлийн түвшин зээлийн үйлчилгээ эрхэлдэг байгууллагуудаас өндөр байна. Харин байгууллагуудын хөрөнгийн хэмжээгээр нь 1 тэрбумаас доош, 1-2.5 тэрбум, 2.5 тэрбумаас дээш төгрөгийн хөрөнгөтэй хэмээн ангилан эрсдэлийн түвшинг харвал хэмжээгээр хамгийн том буюу 2.5 тэрбум төгрөгөөс дээш хөрөнгөтэй банк бус санхүүгийн байгууллагуудын дундаж эрсдэлийн түвшин хамгийн бага байна.

3.4 ХАДГАЛАМЖ, ЗЭЭЛИЙН ХОРШОО

Чанарын асуулга нь байгууллагын мөнгө угаах эрсдэлийн үнэлгээний чухал бүрэлдэхүүн бөгөөд тухайн байгууллага мөнгө угаах үйл ажиллагаанаас сэргийлэх бодлого, үйл ажиллагааг хэрхэн явуулж байгааг үнэлэх зорилго бүхий 7 бүлгийн 57 асуулттай. Асуулт бүрийн хариултад суурилан тухайн байгууллагад газар дээр нь очиж шалгалт хийсэн хянан шалгагч 1-5 хүртэлх оноог өгөн тухайн байгууллагыг дүгнэсэн.

Компанийн засаглалын чанарын үнэлгээ

Компанийн засаглалыг үнэлэх чанарын асуулгын үр дүнгээс үзэхэд байгууллагуудын 65 орчим хувь нь эрсдэлтэй бүлэгт хамаарч байгаа бол 31.0 хувь нь дундаж эрсдэлтэй, 4.8 хувь нь эрсдэлийн түвшин багатай байна.

Хүснэгт 76. Компанийн засаглалын чанарын үнэлгээ

Эрсдэлийн үнэлгээ	Эрсдэлийн түвшин	Эзлэх хувь
1	Маш бага	-
1-2	Бага	4.8%
2-3	Дундаж	31.0%
3-4	Өндөр	32.1%
4-5	Маш өндөр	32.1%

Үнэлгээнд хамрагдсан байгууллагуудын хариултаас үзэхэд хадгаламж, зээлийн хоршоод нь мөнгө угаах терроризмыг санхүүжүүлэхтэй тэмцэх зорилготой дүрэм журам боловсруулан ажилладаг ч тус хөтөлбөртөө эрсдэлийн менежмент болон сэжигтэй гүйлгээний тайлангийн шаардлагыг оруулаагүй, ёс зүйн дүрэм боловсруулж ажиллах нь ховор бөгөөд тайлангаа төлөөлөн эдирдах зөвлөлдөө танилцуулдаг хоршоод ховор байгаагаас шалтгаалан компанийн засаглалтай холбоотой чанарын үнэлгээ хангалтгүй үр дүнтэй гарчээ.

Дүрэм, журам, бодлого, үйл ажиллагааны чанарын үнэлгээ

Хадгаламж, зээлийн хоршоод хэрэгжүүлж буй дүрэм, журам, бодлогын хувьд маш хангалтгүй, муу үнэлгээтэй байна. Үнэлгээнд хамрагдсан байгууллагуудын 40 орчим хувь нь дундаж болон түүнээс бага эрсдэлтэй бүлэгт хамаарагдаж байгаа бол 21.4 хувь нь өндөр эрсдэлтэй, 39.0 хувь нь маш өндөр эрсдэлтэй байна.

Хүснэгт 77. Дүрэм, журам, бодлого, үйл ажиллагааны чанарын үнэлгээ

Эрсдэлийн үнэлгээ	Эрсдэлийн түвшин	Эзлэх хувь
1	Маш бага	-
1-2	Бага	7.5%
2-3	Дундаж	32.1%
3-4	Өндөр	21.4%
4-5	Маш өндөр	39.0%

Асуулгын хариултаас үзэхэд хоршоодын дийлэнх хувь нь хэрэглэгчдийг таних журмыг боловсруулаагүй бөгөөд боловсруулсан нь “Мөнгө угаах, терроризмыг санхүүжүүлэхтэй тэмцэх тухай” хуульд нийцүүлэн боловсруулаагүй, шаардлагатай заалтуудыг тусгаагүй байгаагаас энэхүү бүлэг үзүүлэлт хангалтгүй гарчээ.

Эрсдэлийн менежментийн чанарын үнэлгээ

Байгууллагуудын мөнгө угаахтай тэмцэх эрсдэлийн менежмент маш өндөр эрсдэлтэй байна. Үнэлгээнд хамрагдсан байгууллагуудын 92.0 хувь нь эрсдэл өндөртэй бүлэгт хамрагдаж байна.

Хүснэгт 78. Эрсдэлийн менежментийн чанарын үнэлгээ

Эрсдэлийн үнэлгээ	Эрсдэлийн түвшин	Эзлэх хувь
1	Маш бага	-
1-2	Бага	1.1%
2-3	Дундаж	7.0%
3-4	Өндөр	21.4%
4-5	Маш өндөр	70.6%

Хадгаламж, зээлийн хоршоодын 7 орчим хувь нь эрсдэлийн менежментийг хэрэгжүүлэх газар, хэлтэстэй бөгөөд тэдгээр нь мөнгө угаах, терроризмыг санхүүжүүлэх үйл ажиллагааны эрсдэлийн үнэлгээг хангалттай хийдэггүй бөгөөд эрсдэлийн ангиллын системгүй гэсэн хариултыг өгсөн байна.

Байгууллагуудын эрсдэлийн менежментийн үнэлгээ маш хангалтгүй байгаа нь хадгаламж, зээлийн хоршоодын үйл ажиллагааны цар хүрээ бага, зөвхөн гишүүддээ үйлчилдэгтэй холбоотой юм.

Дотоод хяналт болон дотоод, гадаад аудитын чанарын үнэлгээ

Хадгаламж, зээлийн хоршоодын дотоод болон гадаад хяналт мөн хангалтгүй үнэлгээтэй гарсан бөгөөд үнэлгээнд хамрагдсан байгууллагуудын 58.3 хувь нь маш өндөр, 26.2 хувь нь өндөр эрсдэлтэй гэсэн үнэлгээг авсан байна.

Хүснэгт 79. Дотоод хяналт болон дотоод, гадаад аудитын чанарын үнэлгээ

Эрсдэлийн үнэлгээ	Эрсдэлийн түвшин	Эзлэх хувь
1	Маш бага	-
1-2	Бага	5.3%
2-3	Дундаж	10.2%
3-4	Өндөр	26.2%
4-5	Маш өндөр	58.3%

Үнэлгээнд хамрагдсан 66.8 хувь нь дотоод хяналтын нэгжгүй бол 70 орчим хувь нь мөнгө угаахын эсрэг хэрэгжүүлж буй үйл ажиллагаа, дүрэм, журмынхаа хэрэгжилтэд зохих хяналтыг тавьж ажиллаж чаддаггүй байна.

Комплианс функцийн чанарын үнэлгээ

Хоршоодын комплианс функцийн үнэлгээ мөн л хангалтгүй түвшинд байна. Үнэлгээнд хамрагдсан хадгаламж, зээлийн хоршоодын 74.3 хувь нь өндөр болон маш өндөр эрсдэлтэй гэсэн бүлэгт хамаарч байна.

Хүснэгт 80. Комплианс функцийн чанарын үнэлгээ

Эрсдэлийн үнэлгээ	Эрсдэлийн түвшин	Эзлэх хувь
1	Маш бага	1.1%
1-2	Бага	4.8%
2-3	Дундаж	19.8%
3-4	Өндөр	23.5%
4-5	Маш өндөр	50.8%

Үнэлгээнд хамрагдсан байгууллагуудын 30.0 хувь нь мөнгө угаахын эсрэг хэрэгжүүлж буй дүрэм, журам, бодлогын хэрэгжилтийг хангуулах чиг үүрэг бүхий компианс ажилтан томилсон ч компианс ажилтны хэрэгжүүлж буй үйл ажиллагаа, тайлагнал хангалттай түвшинд байж чадахгүй байна.

Сургалт, хүний нөөцийн чанарын үнэлгээ

Мөнгө угаахын эсрэг зохион байгуулж буй сургалт, хүний нөөцөө чадавхжуулж буй байдал үнэлгээнд хамрагдсан дийлэнх хоршоодын хувьд маш хангалтгүй сул байна. Хоршоодын сургалт, хүний нөөцийн бодлогыг үнэлсэн үр дүнгээс үзэхэд 75.9 хувь нь маш өндөр эрсдэлтэй байгаа бол 18.7 хувь нь эрсдэл өндөр түвшинд харьяалагдаж байна.

Хүснэгт 81. Сургалт, хүний нөөцийн чанарын үнэлгээ

Эрсдэлийн үнэлгээ	Эрсдэлийн түвшин	Эзлэх хувь
1	Маш бага	-
1-2	Бага	0.5%
2-3	Дундаж	4.8%
3-4	Өндөр	18.7%
4-5	Маш өндөр	75.9%

Хоршоодын 83.4 хувь нь мөнгө угаах, терроризмыг санхүүжүүлэхтэй тэмцэх сургалтын хөтөлбөргүй, сургалт зохион байгуулдаггүй бөгөөд уг сургалтад зориулан хангалттай хэмжээний төсөв баталдаггүй байна.

Тайлагнал, бүртгэлийн чанарын үнэлгээ

Хоршоодын тайлагнал, бүртгэлийн чанарын үнэлгээ нь мөн адил сул түвшинд байна. Үнэлгээнд хамрагдсан байгууллагуудын 25.7 хувь нь маш өндөр, 48.1 хувь нь өндөр эрсдэлтэй гэсэн бүлэгт хамрагдаж байна.

Хүснэгт 82. Тайлагнал, бүртгэлийн чанарын үнэлгээ

Эрсдэлийн үнэлгээ	Эрсдэлийн түвшин	Эзлэх хувь
1	Маш бага	-
1-2	Бага	7.0%
2-3	Дундаж	19.3%
3-4	Өндөр	48.1%
4-5	Маш өндөр	25.7%

Хадгаламж, зээлийн хоршоодын хувьд сэжигтэй үйл ажиллагааг илрүүлж, мэдээллэх дотоод систем хангалтгүй ба гишүүдийг сэжигтэй гүйлгээ хийхээс урьдчилан сэргийлж дансны мэдээлэл, гүйлгээг хянадаггүй байна. Мөн дүрэм, журмыг мөрдөггүй ажилчдад ногдуулах захиргааны шийтгэл сул байна.

Чанарын үнэлгээний нэгдсэн үр дүн

Хадгаламж, зээлийн хоршоодоос цуглуулан авсан чанарын асуулгын хариун дээр үндэслэн хянан шалгагчид нь тухайн байгууллагыг асуулт тус бүрийн хувьд 1-5 хүртэлх оноогоор үнэлсэн бөгөөд тухайн бүлгийн оноог тооцоходоо асуулт бүрийн онооны дунджаар тооцож

гаргасан. Харин чанарын үнэлгээний нэгдсэн үр дүнг тооцохдоо бүлэг тус бүрийн хувийн жинг дараах байдлаар тооцсон.

Хүснэгт 83. Чанарын үнэлгээний хувийн жин

№	Бүлэг үзүүлэлт	Асуулгын тоо	Хувийн жин
1	Компанийн засаглал	12	25
2	Дүрэм, журам, бодлого, үйл ажиллагаа	11	20
3	Эрсдэлийн менежмент	7	15
4	Дотоод хяналт, дотоод, гадаад аудит	5	10
5	Комплианс функц	5	12.5
6	Сургалт, хүний нөөц	5	5
7	Тайлагнал, бүртгэл	12	12.5

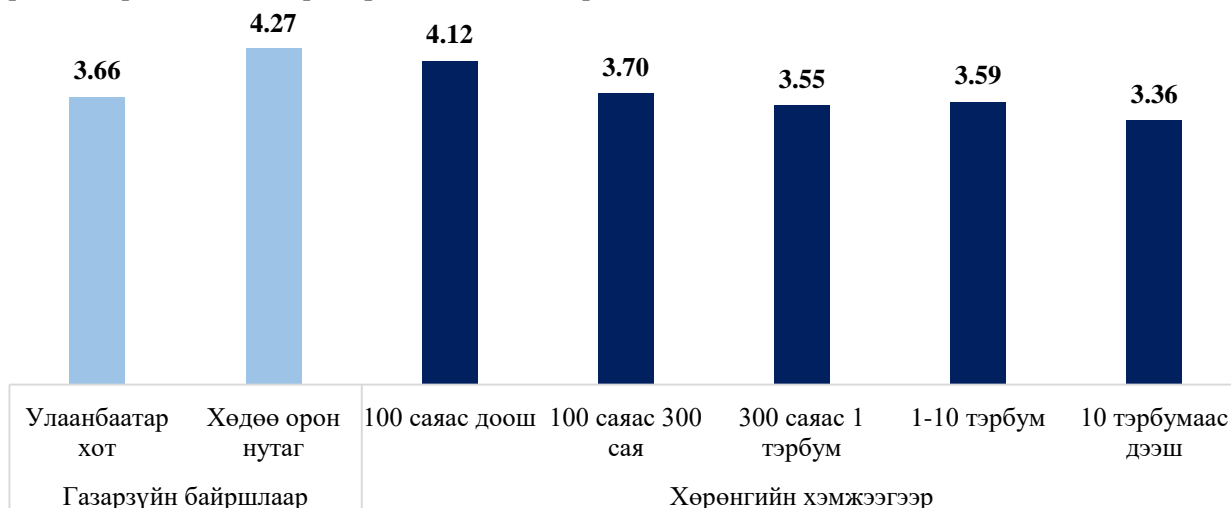
Хадгаламж, зээлийн хоршоодод хийгдсэн чанарын үнэлгээний үр дүн хангалтгүй түвшинд байна. Үнэлгээнд хамрагдсан байгууллагуудын 1.6 хувь нь бага, 12.8 хувь нь дундаж, 44.9 хувь нь өндөр, 40.6 хувь нь маш өндөр эрсдэлтэй бүлэгт хамаарч байна. Хадгаламж, зээлийн хоршоодын 85.5 хувь нь эрсдэлтэй ангилалд байгаа нь хоршоодын мөнгө угаахын эсрэг хэрэгжүүлж буй үйл ажиллагаа маш сул түвшинд байгааг илэрхийлж байна. Нөгөө талаас хадгаламж, зээлийн хоршоод нь цөөн тооны хувь хүний эзэмшилд, зөвхөн гишүүддээ чиглэсэн жижиг хэмжээтэйгээр үйл ажиллагаа явуулдаг тул үйл ажиллагааны цар хүрээ, боловсон хүчин болон нөөц бололцоо дутмаг байгаа нь энэхүү үнэлгээ хангалтгүй байхад нөлөөлсөн байж болох юм.

Хүснэгт 84. Чанарын үнэлгээний үр дүн

Эрсдэлийн үнэлгээ	Эрсдэлийн түвшин	Эзлэх хувь
1	Маш бага	-
1-2	Бага	1.6%
2-3	Дундаж	12.8%
3-4	Өндөр	44.9%
4-5	Маш өндөр	40.6%

Чанарын асуултуудын хариултаас үзэхэд хоршоод мөнгө угаахын эсрэг үйл ажиллагаа явуулж чадахгүй байгаа нь бүлэг тус бүрийн үнэлгээний үр дүнгээс ажиглагдсан. Харин үнэлгээнд хамрагдсан дийлэнх хадгаламж, зээлийн хоршоод нь мөнгө угаахын эсрэг дүрэм, журмыг дотооддоо боловсруулсан бөгөөд цаашид уг дүрэм, журмын хэрэгжилт, шаардлагуудыг нэмэгдүүлэн ажиллах шаардлагатай юм.

Зураг 3. Хоршоодын чанарын үнэлгээ, ангиллаар



Хадгаламж, зээлийн хоршоодын чанарын үнэлгээний үр дүнг байршлаар нь ангилан харвал хөдөө, орон нутагт үйл ажиллагаа явуулж буй хоршоодын эрсдэлийн түвшин хотын хоршоодоос илүү өндөр байна. Харин хоршоодыг хөрөнгийн хэмжээгээр нь 100 саяас доош, 100-300 сая, 300 саяас 1 тэрбум, 1-10 тэрбум, 10 тэрбумаас дээш төгрөгийн хөрөнгөтэй хэмээн ангилан эрсдэлийн түвшинг харвал хэмжээгээр хамгийн том буюу 10 тэрбум төгрөгөөс дээш хөрөнгөтэй хадгаламж, зээлийн хоршоодын дундаж эрсдэлийн түвшин бусад хөрөнгийн ангиллаас хамгийн бага байна.

IV. БИЗНЕСИЙН ЭРСДЭЛИЙН ҮНЭЛГЭЭ

4.1 ҮНЭТ ЦААСНЫ КОМПАНИ

Үнэт цаасны компаниудын бизнесийн эрсдэлийн үнэлэхдээ 2017 оны тоон мэдээллийг ашиглан дараах 3 төрлийг эрсдэлийг тооцон гаргасан. Үүнд:

- Хэрэглэгчдийн эрсдэл
- Бүтээгдэхүүн/үйлчилгээний эрсдэл
- Хүргэлтийн сувгийн эрсдэл

Хэрэглэгчдийн эрсдэл

Мөнгө угаах үйл ажиллагаанд хэрэглэгчдийн талаас нөлөөлж болох эрсдэлийг тооцохдоо хэлцлийн тоог дотоодын иргэн, дотоодын аж ахуйн нэгж, гадаадын иргэн, гадаадын аж ахуйн нэгж гэсэн хэрэглэгчдийн төрлөөр ангилан 1-5 хүртэлх оноогоор үнэлсэн.

Хүснэгт 85. Хэлцлийн тооны хувийн жин

№	Хэрэглэгчдийн төрөл	1	2	3	4	5	Хувийн жин
1	Дотоодын иргэн	500-аас доош	500-1000	1000-2500	2500-5000	5000-аас дээш	15
2	Дотоодын аж ахуйн нэгж	100-аас доош	100-250	250-500	500-1000	1000-аас дээш	25
3	Гадаадын иргэн	100-аас доош	100-250	250-500	500-1000	1000-аас дээш	25
4	Гадаадын аж ахуйн нэгж	100-аас доош	100-250	250-500	500-1000	1000-аас дээш	35

Үнэлгээнд хамрагдсан үнэт цаасны компаниуд 500-аас доош тоотой хэлцлийг дотоодын иргэдтэй хийсэн нь 61.9 хувь, 100-аас доош тоотой хэлцлийг дотоодын аж ахуйн нэгж, гадаадын иргэн, гадаадын аж ахуйн нэгжтэй хийсэн нь тус тус 88.1, 92.9, болон 92.9 хувь байна.

Хүснэгт 86. Хэлцлийн тооны чанарын үнэлгээ

Эрсдэлийн үнэлгээ	Эрсдэлийн түвшин	Эзлэх хувь
1	Маш бага	52.4%
1-2	Бага	40.5%
2-3	Дундаж	2.4%
3-4	Өндөр	2.4%
4-5	Маш өндөр	2.4%

Үнэлгээнд хамрагдсан байгууллагуудын 52.4 хувь нь маш бага эрсдэлтэй, 40.5 хувь нь бага эрсдэлтэй, дундаж, өндөр болон маш өндөр эрсдэлтэй нь тус тус 2.4 хувь байна.

Гүйлгээний эрсдэл

Мөнгө угаах үйл ажиллагаанд нөлөөлөх гүйлгээний эрсдэлийг тооцохдоо арилжааны гүйлгээний хэмжээг дотоодын иргэн, дотоодын аж ахуйн нэгж, гадаадын иргэн, гадаадын аж ахуйн нэгж гэсэн хэрэглэгчдийн төрлөөр ангилан 1-5 хүртэлх оноогоор үнэлсэн.

Хүснэгт 87. Арилжааны гүйлгээний хувийн жин

№	Хэрэглэгчдийн төрөл	1	2	3	4	5	Хувийн жин
1	Дотоодын иргэн	500 саяас доош	500 саяас 1 тэрбум	1-2.5 тэрбум	2.5-5 тэрбум	5 тэрбумаас дээш	15
2	Дотоодын аж ахуйн нэгж	100-саяас доош	100-250 сая	250-500 сая	500 саяас 1 тэрбум	1 тэрбумаас дээш	25
3	Гадаадын иргэн	100-саяас доош	100-250 сая	250-500 сая	500 саяас 1 тэрбум	1 тэрбумаас дээш	25
4	Гадаадын аж ахуйн нэгж	100-саяас доош	100-250 сая	250-500 сая	500 саяас 1 тэрбум	1 тэрбумаас дээш	35

Үнэлгээнд хамрагдсан үнэт цаасны компаниуд 500 саяас доош хэмжээний арилжааны гүйлгээг дотоодын иргэдтэй хийсэн нь 59.5 хувь, 100 саяас доош хэмжээтэй арилжааны гүйлгээг дотоодын аж ахуйн нэгж, гадаадын иргэн, гадаадын аж ахуйн нэгжтэй хийсэн нь тус тус 85.7, 90.5, болон 88.1 хувь байна.

Хүснэгт 88. Арилжааны гүйлгээний чанарын үнэлгээ

Эрсдэлийн үнэлгээ	Эрсдэлийн түвшин	Эзлэх хувь
1	Маш бага	52.4%
1-2	Бага	33.3%
2-3	Дундаж	4.8%
3-4	Өндөр	7.1%
4-5	Маш өндөр	2.4%

Үнэлгээнд хамрагдсан байгууллагуудын 52.4 хувь нь маш бага эрсдэлтэй, 33.3 хувь нь бага эрсдэлтэй, 4.8 хувь нь дундаж эрсдэлтэй, 7.1 хувь нь өндөр эрсдэлтэй, 2.4 хувь нь маш өндөр эрсдэлтэй бүлгүүдэд хамаарч байна.

Бүтээгдэхүүн, үйлчилгээний эрсдэл

Уг эрсдэлийг тооцохдоо тухайн компанийн брокер, дилер болон андерайтерийн чиглэлээр үзүүлж буй үйлчилгээний гүйлгээний дүнд үндэслэн 1-5 хүртэлх оноог өгөн, дараах байдлаар жинлэж тооцов.

Хүснэгт 89. Бүтээгдэхүүн, үйлчилгээний эрсдэлийн хувийн жин

№	Үйлчилгээний төрөл	1	2	3	4	5	Хувийн жин
1	Брокер	500 сая>	500 саяас 1 тэрбум	1-1.5 тэрбум	1.5-2 тэрбум	2 тэрбумаас дээш<	50
2	Дилер	250 сая>	250-500 сая	500 саяас 1 тэрбум	1-1.5 тэрбум	1.5 тэрбумаас дээш	25
3	Андерайтер	250 сая>	250-500 сая	500 саяас 1 тэрбум	1-1.5 тэрбум	1.5 тэрбумаас дээш	25

Үнэлгээнд хамрагдсан үнэт цаасны компаниудыг эрхэлдэг үйл ажиллагааны төрлөөр нь ангилан харвал нийт 42 ҮЦК үнэлгээнд хамрагдсанаас 42 нь брокерын, 36 нь дилерийн, 19 нь андерайтерийн үйл ажиллагаа эрхлэх эрхтэйгээр тус тус тухайн ажил үйлчилгээг дагнан болон хавсран эрхэлж байна. Дилер эсхүл андерайтерийн үйл ажиллагааг эрхлэхийн тулд эхлээд брокерын эрх авсан байх ёстой байдаг.

Хүснэгт 90. Бүтээгдэхүүн, үйлчилгээний эрсдэлийн үнэлгээ

Эрсдэлийн үнэлгээ	Эрсдэлийн түвшин	Эзлэх хувь
1	Маш бага	59.5%
1-2	Бага	9.5%
2-3	Дундаж	11.9%
3-4	Өндөр	11.9%
4-5	Маш өндөр	7.1%

Үнэлгээнд хамрагдсан байгууллагуудын бүтээгдэхүүн, үйлчилгээний эрсдэлийг тооцоход эрсдэлийн түвшин маш бага байсан ба нийт байгууллагуудын 59.5 хувь нь маш бага, 9.5 хувь нь бага, 11.9 хувь нь дундаж, 11.9 хувь нь өндөр, 7.1 хувь нь маш өндөр эрсдэлийн түвшинтэй байсан. Эрсдэлийн түвшин бага гарахад дилерийн үйлчилгээний 76.2 хувь нь 250 сая төгрөгөөс доош гүйлгээ хийсэн бол брокерийн үйлчилгээний 59.5 хувь нь 500 сая төгрөгөөс бага, андерайтерийн үйлчилгээний 90.5% нь 250 сая төгрөгөөс доош гүйлгээ хийсэн нь нөлөөлсөн.

Хүргэлтийн сувгийн эрсдэл

Уг эрсдэлийг тооцохдоо байгууллагын үйлчилгээг хүргэж буй сувгаар нь үйлчилгээний төв оффисоор, хөдөө орон нутгийн салбараар хэмээн ангилж арилжааны гүйлгээний дүнд үндэслэн эрсдэлийг тооцсон.

Хүснэгт 91. Хүргэлтийн сувгийн эрсдэлийн хувийн жин

№	Хүргэлтийн суваг	1	2	3	4	5	Хувийн жин
1	Төв оффис	500 саяас доош	500 саяас 1 тэрбум	1-1.5 тэрбум	1.5-2 тэрбум	2 тэрбумаас дээш	70
2	Хөдөө орон нутгийн салбар	250 саяас доош	250-500 сая	500 саяас 1 тэрбум	1-1.5 тэрбум	1.5 тэрбумаас дээш	30

Үнэлгээнд оролцсон үнэт цаасны компаниуд бүгд төв оффисоороо дамжуулан хэрэглэгчдэд үйлчилгээг хүргэдэг бол зөвхөн 14.3 хувь нь хөдөө орон нутгийн салбараар дамжуулан үйлчилгээ үзүүлсэн байна.

Хүснэгт 92. Хүргэлтийн сувгийн эрсдэлийн үнэлгээ

Эрсдэлийн үнэлгээ	Эрсдэлийн түвшин	Эзлэх хувь
1	Маш бага	59.5%
1-2	Бага	7.1%
2-3	Дундаж	4.8%
3-4	Өндөр	23.8%
4-5	Маш өндөр	4.8%

Үнэт цаасны компаниудын хувьд хүргэлтийн сувгийн эрсдэл мөн бага түвшинд байна. Үнэлгээнд оролцсон байгууллагуудын 59.5 хувь нь маш бага, 7.1 хувь нь бага, 4.8 хувь нь дундаж, 23.8 хувь нь өндөр, 4.8 хувь нь маш өндөр түвшний эрсдэлтэй байна. Нийт

үнэлгээнд хамрагдсан байгууллагуудын 59.5 хувь нь 500 сая төгрөгөөс доош гүйлгээг төв оффисоор дамжуулан хийсэн бол, хөдөө орон нутгийн салбар оффисоор дамжуулан 250 сая төгрөгөөс доош гүйлгээг хийсэн нь 95.2 хувь байна.

Бизнесийн эрсдэлийн нэгдсэн үнэлгээ

Байгууллагад учирч болох мөнгө угаах бизнесийн эрсдэлийг үнэлэхдээ тухайн салбарын хэрэглэгчдийн эрсдэл, гүйлгээний эрсдэл, бүтээгдэхүүн/үйлчилгээний эрсдэл, хүргэлтийн сувгийн эрсдэл зэргийг тооцон дараах хувийн жинг ашиглан үнэлсэн.

Хүснэгт 93. Бизнесийн эрсдэлийн хувийн жин

Эрсдэлийн төрөл	Эзлэх хувь
Хэрэглэгчдийн эрсдэл	30.0%
Гүйлгээний эрсдэл	30.0%
Бүтээгдэхүүн/үйлчилгээний эрсдэл	30.0%
Хүргэлтийн сувгийн эрсдэл	10.0%

Үнэт цаасны компаниудын бизнесийн эрсдэл дунджаас доогуур түвшинд байна. Үнэлгээнд оролцсон байгууллагуудын 92.9 хувь нь дунджаас доош эрсдэлтэй, 4.8 хувь нь өндөр, 2.4 хувь нь маш өндөр эрсдэлтэй гэсэн бүлгүүдэд хамаарч байна.

Хүснэгт 94. Бизнесийн эрсдэлийн үнэлгээний үр дүн

Эрсдэлийн үнэлгээ	Эрсдэлийн түвшин	Эзлэх хувь
1	Маш бага	42.9%
1-2	Бага	31.0%
2-3	Дундаж	19.0%
3-4	Өндөр	4.8%
4-5	Маш өндөр	2.4%

4.2 ДААТГАГЧ БОЛОН ДААТГАЛЫН МЭРГЭЖЛИЙН ОРОЛЦОГЧ

Даатгагч, даатгалын мэргэжлийн оролцогчдын бизнесийн эрсдэлийг үнэлэхдээ дараах 4 төрлийн эрсдэлийг тооцож, үнэлнэ.

Үүнд:

- Бүтээгдэхүүн, үйлчилгээний эрсдэл;
- Хэрэглэгчдийн эрсдэл;
- Газар зүйн байршлын эрсдэл;
- Хүргэлтийн сувгийн эрсдэл

Бүтээгдэхүүн, үйлчилгээний эрсдэл

Уг эрсдэлийг тооцохдоо тухайн даатгагч болон даатгалын мэргэжлийн оролцогчдын хураамжийн орлогод үндэслэн 1-5 хүртэлх оноог өгөн, дараах байдлаар жинлэж тооцно.

Хүснэгт 95. Бүтээгдэхүүн, үйлчилгээний эрсдэлийн хувийн жин /Даатгалын компаниуд/

№	Үйлчилгээний төрөл	1	2	3	4	5	Хувийн жин
1	Гэнэтийн осол	50 саяас доош	50-100 сая	100-500 сая	500 сая- 1 тэрбум	1 тэрбумаас дээш	20
2	Хөрөнгийн	50 саяас доош	50-100 сая	100-500 сая	500 сая- 1 тэрбум	1 тэрбумаас дээш	40
3	Жолоочын хариуцлага	50 саяас доош	50-100 сая	100-500 сая	500 сая- 1 тэрбум	1 тэрбумаас дээш	40

Даатгалын компаниудын бүтээгдэхүүн, үйлчилгээний эрсдэлийг гэнэтийн осол, хөрөнгийн, авто тээврийн хэрэгсэл, жолоочийн хариуцлагын даатгалын 2017 оны жилийн эцсийн хураамжийн орлогын тоо мэдээллийг ашигласан.

Хүснэгт 96. Бүтээгдэхүүн, үйлчилгээний эрсдэлийн үнэлгээ /Даатгалын компаниуд/

Эрсдэлийн үнэлгээ	Эрсдэлийн түвшин	Эзлэх хувь
1	Маш бага	13%
1-2	Бага	13%
2-3	Дундаж	20%
3-4	Өндөр	20%
4-5	Маш өндөр	33%

Үнэлгээнд хамрагдсан даатгалын компаниудын бүтээгдэхүүн, үйлчилгээний эрсдэлийг тооцоход эрсдэлийн түвшин өндөр байсан ба нийт компаниудын 53 хувь нь өндөр болон маш өндөр эрсдэлтэй, 20 хувь нь дундаж эрсдэлтэй, 26 хувь нь бага болон маш бага эрсдэлтэй түвшинтэй байна.

Хүснэгт 97. Бүтээгдэхүүн, үйлчилгээний эрсдэлийн хувийн жин /Даатгалын зуучлагч компаниуд/

№	Үйлчилгээний төрөл	1	2	3	4	5	Хувийн жин
1	Хөрөнгийн даатгал	100 сая доош	100-500 сая	500-1.5 тэрбум	1.5 тэрбум- 3 тэрбум	3 тэрбумаас дээш	40
2	Авто тээврийн хэрэгслийн	50 саяас доош	50-100 сая	100-500 сая	500 сая- 1 тэрбум	1 тэрбумаас дээш	10
3	ЖХАЖД	50 саяас доош	50-100 сая	100-500 сая	500 сая- 1 тэрбум	1 тэрбумаас дээш	50

Даатгалын зуучлагч компаниудын бүтээгдэхүүн, үйлчилгээний эрсдэлийг хөрөнгийн, авто тээврийн хэрэгсэл, жолоочийн хариуцлагын албан журмын даатгалын 2017 оны жилийн эцсийн цуглуулсан хураамжийн орлогын тоо мэдээллийг ашигласан.

Хүснэгт 98. Бүтээгдэхүүн, үйлчилгээний эрсдэлийн үнэлгээ /Даатгалын зуучлагч компаниуд/

Эрсдэлийн үнэлгээ	Эрсдэлийн түвшин	Эзлэх хувь
1	Маш бага	64%
1-2	Бага	32%
2-3	Дундаж	4%
3-4	Өндөр	-
4-5	Маш өндөр	-

Үнэлгээнд хамрагдсан даатгалын зуучлагч компаниудын бүтээгдэхүүн, үйлчилгээний эрсдэлийн түвшин бага байсан ба нийт компаниудын 64 хувь нь маш бага эрсдэлтэй, 32 хувь нь бага эрсдэлтэй, 4 хувь нь дундаж эрсдэлтэй түвшинд байна.

Хүснэгт 99. Бүтээгдэхүүн, үйлчилгээний эрсдэлийн хувийн жин /Даатгалын хохирол үнэлэгч компаниуд/

№	Үйлчилгээний төрөл	1	2	3	4	5	Хувийн жин
1	Хөрөнгийн даатгал	100 сая доош	100-500 сая	500-1.5 тэрбум	1.5 тэрбум-3 тэрбум	3 тэрбумаас дээш	10
2	Авто тээврийн хэрэгслийн	50 саяас доош	50-100 сая	100-500 сая	500 сая- 1 тэрбум	1 тэрбумаас дээш	20
3	Жолоочийн хариуцлагын	50 саяас доош	50-100 сая	100-500 сая	500 сая- 1 тэрбум	1 тэрбумаас дээш	10
4	ЖХАЖД	50 саяас доош	50-100 сая	100-500 сая	500 сая- 1 тэрбум	1 тэрбумаас дээш	60

Даатгалын хохирол үнэлэгч компаниудын бүтээгдэхүүн, үйлчилгээний эрсдэлийг хөрөнгийн, авто тээврийн хэрэгсэл, жолоочийн хариуцлагын, жолоочийн хариуцлагын албан журмын даатгалын 2017 оны жилийн эцсийн үнэлсэн хохирлын тоо мэдээллийг ашигласан.

Хүснэгт 100. Бүтээгдэхүүн, үйлчилгээний эрсдэлийн үнэлгээ /Даатгадын хохирол үнэлэгч компаниуд/

Эрсдэлийн үнэлгээ	Эрсдэлийн түвшин	Эзлэх хувь
1	Маш бага	95%
1-2	Бага	5%
2-3	Дундаж	-
3-4	Өндөр	-
4-5	Маш өндөр	-

Үнэлгээнд хамрагдсан даатгалын хохирол үнэлэгч компаниудын бүтээгдэхүүн, үйлчилгээний эрсдэлийн түвшин бага байсан ба нийт компаниудын 95 хувь нь маш бага эрсдэлтэй, 5 хувь нь бага эрсдэлтэй түвшинд байна.

Хэрэглэгчдийн эрсдэл

Мөнгө угаах үйл ажиллагаанд хэрэглэгчдийн талаас нөлөөлж болох эрсдэлийг тооцохдоо даатгагч болон даатгалын компаниудын харилцагчдын төрлөөр дараах байдлаар жинлэж 1-5 хүртэлх оноогоор үнэлсэн.

Даатгалын компаниудын харилцагчдыг дотоодын иргэн, дотоодын хуулийн этгээд гэж 2 хуваан авч үзэж дараах байдлаар жинлэсэн.

Хүснэгт 101. Хэрэглэгчдийн эрсдэлийн хувийн жин /Даатгалын компаниуд/

№	Үйлчилгээний төрөл	1	2	3	4	5	Хувийн жин
1	Дотоодын иргэн	1000 доош	1000-10000	10000-50000	50000-100000	100000 дээш	85
2	Дотоодын хуулийн этгээд	1000 доош	1000-10000	10000-50000	50000-100000	100000 дээш	15

Даатгалын компаниудын харилцагчдын эрсдэлийн үнэлгээ өндөр эрсдэлтэй байна. Нийт компаниудын 47 хувь нь өндөр болон маш өндөр эрсдэлтэй, 20 хувь нь дундаж эрсдэлтэй, 33 хувь нь бага болон маш бага эрсдэлтэй түвшинд байна.

Хүснэгт 102. Хэрэглэгчдийн эрсдэлийн үнэлгээ /Даатгалын компаниуд/

Эрсдэлийн үнэлгээ	Эрсдэлийн түвшин	Эзлэх хувь
1	Маш бага	20%
1-2	Бага	13%
2-3	Дундаж	20%
3-4	Өндөр	27%
4-5	Маш өндөр	20%

Даатгалын зуучлагч компаниудын харилцагчдыг дотоодын иргэн, дотоодын хуулийн этгээд гэж 2 хуваан авч үзэж дараах байдлаар жинлэсэн.

Хүснэгт 103. Хэрэглэгчдийн эрсдэлийн хувийн жин /Даатгалын зуучлагч компаниуд/

№	Үйлчилгээний төрөл	1	2	3	4	5	Хувийн жин
1	Дотоодын иргэн	1000 доош	1000-10000	10000-50000	50000-100000	100000 дээш	88
2	Дотоодын хуулийн этгээд	1000 доош	1000-10000	10000-50000	50000-100000	100000 дээш	12

Даатгалын зуучлагч компаниудын харилцагчдын эрсдэлийн үнэлгээ бага эрсдэлтэй байна. Нийт компаниудын 64 хувь нь маш бага эрсдэлтэй, 21 хувь нь бага эрсдэлтэй, 14 хувь нь дундаж эрсдэлтэй түвшинд байна.

Хүснэгт 104. Хэрэглэгчдийн эрсдэлийн үнэлгээ /Даатгалын зуучлагч компаниуд/

Эрсдэлийн үнэлгээ	Эрсдэлийн түвшин	Эзлэх хувь
1	Маш бага	64%
1-2	Бага	21%
2-3	Дундаж	14%
3-4	Өндөр	-
4-5	Маш өндөр	-

Даатгалын хохирол үнэлэгч компаниудын харилцагчдыг дотоодын иргэн, дотоодын хуулийн этгээд гэж 2 хуваан авч үзэж дараах байдлаар жинлэсэн.

Хүснэгт 105. Хэрэглэгчдийн эрсдэлийн хувийн жин /Даатгалын хохирол үнэлэгч компаниуд/

№	Үйлчилгээний төрөл	1	2	3	4	5	Хувийн жин
1	Дотоодын иргэн	1000 доош	1000-10000	10000-50000	50000-100000	100000 дээш	88
2	Дотоодын хуулийн этгээд	1000 доош	1000-10000	10000-50000	50000-100000	100000 дээш	12

Даатгалын хохирол үнэлэгч компаниудын харилцагчдын эрсдэлийн үнэлгээ бага эрсдэлтэй байна. Нийт компаниудын 64 хувь нь маш бага эрсдэлтэй, 21 хувь нь бага эрсдэлтэй, 14 хувь нь дундаж эрсдэлтэй түвшинд байна.

Хүснэгт 106. Хэрэглэгчдийн эрсдэлийн үнэлгээ /Даатгалын хохирол үнэлэгч компаниуд/

Эрсдэлийн үнэлгээ	Эрсдэлийн түвшин	Эзлэх хувь
1	Маш бага	64%
1-2	Бага	21%
2-3	Дундаж	14%
3-4	Өндөр	-
4-5	Маш өндөр	-

Газар зүйн байршлын эрсдэл

Газар зүйн эрсдэлийг тооцохдоо даатгагч болон даатгалын мэргэжлийн оролцогчдын үзүүлсэн үйлчилгээ буюу цуглуулсан хураамжийн орлого нь газар зүйн байршлаар хэрхэн тарж буй дээр үндэслэн 1-5 хүртэлх оноог өгөн тооцсон.

Даатгалын компаниудын газар зүйн эрсдэлийг Улаанбаатар хот, хөдөө орон нутаг гэж 2 хуваан авч үзэж дараах байдлаар жинлэсэн.

Хүснэгт 107. Газар зүйн эрсдэлийн хувийн жин /Даатгалын компаниуд/

№	Байршлын төрөл	1	2	3	4	5	Хувийн жин
1	Улаанбаатар хот	500 саяас доош	500-1 тэрбум	1тэрбум-2тэрбум	2 тэрбум-5 тэрбум	5 тэрбумаас дээш	69
2	Хөдөө, орон нутаг	500 саяас доош	500-1 тэрбум	1тэрбум-2тэрбум	2 тэрбум-5 тэрбум	5 тэрбумаас дээш	31

Даатгалын компаниудын газар зүйн эрсдэлийн үнэлгээ өндөр эрсдэлтэй байна. Нийт компаниудын 33 хувь нь өндөр болон маш өндөр эрсдэлтэй, 20 хувь нь дундаж эрсдэлтэй, 47 хувь нь бага болон маш бага эрсдэлтэй түвшинд байна.

Хүснэгт 108. Газар зүйн эрсдэлийн үнэлгээ /Даатгалын компаниуд/

Эрсдэлийн үнэлгээ	Эрсдэлийн түвшин	Эзлэх хувь
1	Маш бага	27%
1-2	Бага	20%
2-3	Дундаж	20%
3-4	Өндөр	20%
4-5	Маш өндөр	13%

Даатгалын зуучлагч компаниудын газар зүйн эрсдэлийг Улаанбаатар хот гэж авч үзэн 100 хувиар жинлэсэн.

Хүснэгт 109. Газар зүйн эрсдэлийн хувийн жин /Даатгалын зуучлагч компаниуд/

№	Байршлын төрөл	1	2	3	4	5	Хувийн жин
1	Улаанбаатар хот	500 саяас доош	500-1 тэрбум	1тэрбум-2тэрбум	2 тэрбум-5 тэрбум	5 тэрбумаас дээш	100

Даатгалын зуучлагч компаниудын газар зүйн эрсдэлийн үнэлгээ бага эрсдэлтэй байна. Нийт компаниудын 64 хувь нь маш бага эрсдэлтэй, 7 хувь нь бага эрсдэлтэй, 14 хувь нь дундаж эрсдэлтэй, 14 хувь нь өндөр эрсдэлтэй түвшинд байна.

Хүснэгт 110. Газар зүйн эрсдэлийн үнэлгээ /Даатгалын зуучлагч компаниуд/

Эрсдэлийн үнэлгээ	Эрсдэлийн түвшин	Эзлэх хувь
1	Маш бага	64%
1-2	Бага	7%
2-3	Дундаж	14%
3-4	Өндөр	14%
4-5	Маш өндөр	-

Даатгалын хохирол үнэлэгч компаниудын газар зүйн эрсдэлийг Улаанбаатар хот, хөдөө орон нутаг гэж 2 хуваан авч үзэж дараах байдлаар жинлэсэн.

Хүснэгт 111. Газар зүйн эрсдэлийн хувийн жин /Даатгалын хохирол үнэлэгч компаниуд/

№	Байршлын төрөл	1	2	3	4	5	Хувийн жин
1	Улаанбаатар хот	500 саяас доош	500-1 тэрбум	1тэрбум-2тэрбум	2 тэрбум-5 тэрбум	5 тэрбумаас дээш	93
2	Хөдөө, орон нутаг	500 саяас доош	500-1 тэрбум	1тэрбум-2тэрбум	2 тэрбум-5 тэрбум	5 тэрбумаас дээш	7

Даатгалын хохирол үнэлэгч компаниудын газар зүйн эрсдэлийн үнэлгээ бага эрсдэлтэй байна. Нийт хохирол үнэлэгч компаниуд маш бага эрсдэлтэй түвшинд хамрагдлаа.

Хүснэгт 112. Газар зүйн эрсдэлийн үнэлгээ /Даатгалын хохирол үнэлэгч компаниуд/

Эрсдэлийн үнэлгээ	Эрсдэлийн түвшин	Эзлэх хувь
1	Маш бага	100%
1-2	Бага	-
2-3	Дундаж	-
3-4	Өндөр	-
4-5	Маш өндөр	-

Хүргэлтийн сувгийн эрсдэл

Уг эрсдэлийг тооцохдоо хоршоодын үйлчилгээг хүргэж буй сувгаар нь үйлчилгээний төвөөр, салбар, зуучлагчаар, интернетээр, болон мобайл банкаар хэмээн ангилж эрсдэлийг тооцсон.

Хүснэгт 113. Хүргэлтийн сувгийн эрсдэлийн хувийн жин /Даатгалын компаниуд/

№	Байршлын төрөл	1	2	3	4	5	Хувийн жин
1	Даатгалын төлөөлөгч	500 саяас доош	500-1 тэрбум	1тэрбум-2тэрбум	2 тэрбум-5 тэрбум	5 тэрбумаас дээш	10
2	Даатгалын зуучлагч	500 саяас доош	500-1 тэрбум	1тэрбум-2тэрбум	2 тэрбум-5 тэрбум	5 тэрбумаас дээш	30
3	Салбар	100 саяас доош	100-500 сая	500-1 тэрбум	1 тэрбум-2.5 тэрбум	2.5 тэрбумаас дээш	10
4	Төв оффис	500 саяас доош	500-1 тэрбум	1тэрбум-2тэрбум	2 тэрбум-5 тэрбум	5 тэрбумаас дээш	50

Үнэлгээнд хамрагдсан даатгалын компаниудын хүргэлтийн сувгийн эрсдэлийн түвшин дундаж байна. Нийт компаниудын 47 хувь нь маш бага эрсдэлтэй, 40 хувь нь дундаж эрсдэлтэй, 14 хувь нь өндөр болон маш өндөр эрсдэлийн түвшинтэй байна.

Хүснэгт 114. Хүргэлтийн сувгийн эрсдэлийн үнэлгээ /Даатгалын компаниуд/

Эрсдэлийн үнэлгээ	Эрсдэлийн түвшин	Эзлэх хувь
1	Маш бага	47%
1-2	Бага	-
2-3	Дундаж	40%
3-4	Өндөр	7%
4-5	Маш өндөр	7%

Даатгалын компаниуд нь үйлчилгээгээ төв салбар болон даатгалын зуучлагч байгууллагуудаар дамжуулан хүргэж байна.

Хүснэгт 115. Хүргэлтийн сувгийн эрсдэлийн хувийн жин /Даатгалын зуучлагч компаниуд/

№	Байршлын төрөл	1	2	3	4	5	Хувийн жин
1	Төв оффис	100 саяас доош	100-500 сая	500-1 тэрбум	1 тэрбум-2.5 тэрбум	2.5 тэрбумаас дээш	100

Даатгалын зуучлагч компаниудын хүргэлтийн сувгийн эрсдэл өндөр түвшинд байна. Нийт зуучлагч компаниудын 64 хувь нь бага болон маш бага эрсдэлтэй, 7 хувь нь дундаж эрсдэлтэй, 28 хувь нь өндөр болон маш өндөр эрсдэлтэй байна.

Хүснэгт 116. Хүргэлтийн сувгийн эрсдэлийн үнэлгээ /Даатгалын зуучлагч компаниуд/

Эрсдэлийн үнэлгээ	Эрсдэлийн түвшин	Эзлэх хувь
1	Маш бага	43%
1-2	Бага	21%
2-3	Дундаж	7%
3-4	Өндөр	21%
4-5	Маш өндөр	7%

Даатгалын зуучлагч компаниуд нь 100 хувь өөрсдийн салбараараа дамжуулан үйлчилгээгээ үзүүлж байна.

Хүснэгт 117. Хүргэлтийн сувгийн эрсдэлийн хувийн жин /Даатгалын хохирол үнэлэгч компаниуд/

№	Байршлын төрөл	1	2	3	4	5	Хувийн жин
1	Төв оффис	100 саяас доош	100-500 сая	500-1 тэрбум	1 тэрбум-2.5 тэрбум	2.5 тэрбумаас дээш	60
2	Салбар	100 саяас доош	100-500 сая	500-1 тэрбум	1 тэрбум-2.5 тэрбум	2.5 тэрбумаас дээш	40

Даатгалын хохирол үнэлэгч компаниудын хүргэлтийн сувгийн эрсдэлийн түвшин маш бага байна. Нийт компаниудын 95 хувь нь маш бага эрсдэлтэй бол 5 хувь бага эрсдэлийн түвшинд хамрагдаж байна.

Хүснэгт 118. Хүргэлтийн сувгийн эрсдэлийн үнэлгээ /Даатгалын хохирол үнэлэгч компаниуд/

Эрсдэлийн үнэлгээ	Эрсдэлийн түвшин	Эзлэх хувь
1	Маш бага	95%
1-2	Бага	5%
2-3	Дундаж	-
3-4	Өндөр	-
4-5	Маш өндөр	-

Даатгалын хохирол үнэлэгч компаниуд нь үйлчилгээгээ төв компани болон салбараараа дамжуулан хүргэж байна.

Бизнесийн эрсдэлийн нэгдсэн үнэлгээ

Байгууллагад учирч болох мөнгө угаах эрсдэлийг үнэлэхдээ тухайн салбарын бүтээгдэхүүн, үйлчилгээний эрсдэл, хэрэглэгчдийн эрсдэл, бүтээгдэхүүн, үйлчилгээгээ хүргэж буй газар зүйн байршлын эрсдэл, хүргэлтийн сувгийн эрсдэл зэргийг тооцон дараах хувийн жинг ашиглан бизнесийн эрсдэлийг үнэлсэн.

Хүснэгт 119. Бизнесийн эрсдэлийн хувийн жин

Эрсдэлийн төрөл	Хувийн жин
Бүтээгдэхүүн, үйлчилгээний эрсдэл	40
Хэрэглэгчдийн эрсдэл	40
Газар зүйн байршлын эрсдэл	10
Хүргэлтийн сувгийн эрсдэл	10

Даатгалын компаниудын бизнесийн эрсдэлийн түвшин дундаж байна. Нийт компаниудын 7 хувь нь маш бага эрсдэлтэй, 20 хувь нь бага эрсдэлтэй, 40 хувь нь дундаж эрсдэлтэй, 33 хувь нь өндөр эрсдэлтэй байна. Бизнесийн эрсдэлийн түвшин өндөр гарахад бүтээгдэхүүн, үйлчилгээний эрсдэл, хэрэглэгчдийн эрсдэлийн түвшин өндөр байгаа нь голлон нөлөөлсөн байна.

Хүснэгт 120. Бизнесийн эрсдэлийн үнэлгээ /Даатгалын компаниуд/

Эрсдэлийн үнэлгээ	Эрсдэлийн түвшин	Эзлэх хувь
1	Маш бага	7%
1-2	Бага	20%
2-3	Дундаж	40%
3-4	Өндөр	33%
4-5	Маш өндөр	-

Даатгалын зуучлагч байгууллагуудын бизнесийн эрсдэлийн түвшин харьцангуй бага гарлаа. Нийт компаниудын 61 хувь нь маш бага эрсдэлтэй, 39 хувь нь бага эрсдэлтэй түвшинд хамаарагдаж байна.

Хүснэгт 121. Бизнесийн эрсдэлийн үнэлгээ /Даатгалын зуучлагч компаниуд/

Эрсдэлийн үнэлгээ	Эрсдэлийн түвшин	Эзлэх хувь
1	Маш бага	61%
1-2	Бага	39%
2-3	Дундаж	-
3-4	Өндөр	-
4-5	Маш өндөр	-

Даатгалын хохирол үнэлэгч компаниудын бизнесийн эрсдэлийн түвшин мөн бага байна. Нийт компаниудын 86 хувь нь маш бага эрсдэлтэй, 14 хувь нь бага эрсдэлтэй түвшинд хамаарагдаж байна.

Хүснэгт 122. Бизнесийн эрсдэлийн үнэлгээ /Даатгалын хохирол үнэлэгч компаниуд/

Эрсдэлийн үнэлгээ	Эрсдэлийн түвшин	Эзлэх хувь
1	Маш бага	86%
1-2	Бага	14%
2-3	Дундаж	-
3-4	Өндөр	-
4-5	Маш өндөр	-

4.3 БАНК БУС САНХҮҮГИЙН БАЙГУУЛЛАГА

Банк бус санхүүгийн байгууллагуудын бизнесийн эрсдэлийг үнэлэхдээ дараах 4 төрлийн эрсдэлийг тооцож, үнэлнэ.

Үүнд:

- Бүтээгдэхүүн, үйлчилгээний эрсдэл;
- Хэрэглэгчдийн эрсдэл;
- Газар зүйн байршлын эрсдэл;
- Хүргэлтийн сувгийн эрсдэл.

Бүтээгдэхүүн, үйлчилгээний эрсдэл

Уг эрсдэлийг тооцохдоо тухайн байгууллагын мөнгөн гуйвуулгын үйлчилгээний шилжүүлгийн дүн, засгийн газар болон санхүүгийн байгууллагуудаас бусад эх үүсвэрээс татсан хөрөнгө, гадаад валютын арилжааны дүнд үндэслэн 1-5 хүртэлх оноог өгөн, дараах байдлаар жинлэж тооцно.

Хүснэгт 123. Бүтээгдэхүүн, үйлчилгээний эрсдэлийн хувийн жин

№	Үйлчилгээний төрөл	1	2	3	4	5	Хувийн жин
1	Мөнгөн гуйвуулгын үйлчилгээний дүн	50 саяас доош	50-100 сая	100-500 сая	500 сая- 1 тэрбум	1 тэрбумаас дээш	50
2	Итгэлцлийн үйлчилгээний өглөг	50 саяас доош	50-100 сая	100-500 сая	500 сая- 1 тэрбум	1 тэрбумаас дээш	20
3	Гадаад валют арилжааны дүн	50 саяас доош	50-100 сая	100-500 сая	500 сая- 1 тэрбум	1 тэрбумаас дээш	30

Банк бус санхүүгийн байгууллагуудын бүтээгдэхүүн, үйлчилгээний эрсдэлийг тооцохдоо мөнгөн гуйвуулгын дүн, итгэлцлийн үйлчилгээний өглөг, гадаад валютын арилжааны 2017 оны жилийн эцсийн тоо мэдээллийг ашигласан.

2017 оны байдлаар нийт 15 банк бус санхүүгийн байгууллага мөнгөн гуйвуулгын үйлчилгээ эрхлэх тусгай зөвшөөрөл эзэмшиж байсан ба үнэлгээнд хамрагдсан байгууллагуудын 4 нь уг тусгай зөвшөөрлийг эзэмшдэг. Мөн 2017 онд мөнгөн гуйвуулгын үйлчилгээ үзүүлсэн байгууллага салбарын хэмжээнд 4 байсан ба эдгээрийн нэг нь үнэлгээнд хамрагдсан.

Харин итгэлцлийн үйлчилгээ эрхлэх тусгай зөвшөөрөлтэй 28 байгууллага байдгаас 2017 оны жилийн эцсийн байдлаар итгэлцлийн үйлчилгээний өглөгтэй 22 банк бус санхүүгийн байгууллага байсан ба үүний 15 нь үнэлгээнд хамрагдсан.

Гадаад валютын арилжааг дагнан болон бусад үйлчилгээтэй хавсран эрхлэх зөвшөөрөлтэй 147 байгууллага байдаг ба үнэлгээнд хамрагдсан банк бус санхүүгийн байгууллагуудын 79 нь 2017 онд гадаад валютын арилжааг эрхэлсэн байна.

Хүснэгт 124. Бүтээгдэхүүн, үйлчилгээний эрсдэлийн үнэлгээ

Эрсдэлийн үнэлгээ	Эрсдэлийн түвшин	Эзлэх хувь
1	Маш бага	81.9%
1-2	Бага	6.9%
2-3	Дундаж	10.7%
3-4	Өндөр	0.5%
4-5	Маш өндөр	-

Үнэлгээнд хамрагдсан байгууллагуудын бүтээгдэхүүн, үйлчилгээний эрсдэлийг тооцоход эрсдэлийн түвшин маш бага байсан ба нийт байгууллагуудын 81.9 хувь нь маш бага, 6.9 хувь нь бага, 10.7 хувь нь дундаж, 0.5 хувь нь өндөр эрсдэлийн түвшинтэй байсан. Эрсдэлийн түвшин бага гарахад мөнгөн гуйвуулгын үйлчилгээ болон итгэлцлийн үйлчилгээ, гадаад валютын арилжааг хавсран эрхэлдэг байгууллагуудын тоо цөөн, эрхэлсэн үйлчилгээний мөнгөн дүн бага байсан зэрэг нь нөлөөлсөн.

Хэрэглэгчдийн эрсдэл

Мөнгө угаах үйл ажиллагаанд хэрэглэгчдийн талаас нөлөөлж болох эрсдэлийг тооцохдоо банк бус санхүүгийн байгууллагын гол үйлчилгээ болох зээлийн үйлчилгээ болон гадаад валютын арилжаа дагнан эрхэлдэг байгууллагуудын хувьд арилжааны дүнг хэрэглэгчдийн төрлөөр ангилан 1-5 хүртэлх оноогоор үнэлсэн.

Хүснэгт 125. Хэрэглэгчдийн эрсдэлийн хувийн жин

№	Хэрэглэгчдийн төрөл	1	2	3	4	5	Хувийн жин
1	Дотоодын иргэн	100 саяас доош	100-500 сая	500 саяас-1 тэрбум	1-1.5 тэрбум	1.5 тэрбумаас дээш	10
2	Дотоодын хуулийн этгээд	100 саяас доош	100-500 сая	500 саяас-1 тэрбум	1-1.5 тэрбум	1.5 тэрбумаас дээш	15
3	Гадаадын иргэн	100 саяас доош	100-500 сая	500 саяас-1 тэрбум	1-1.5 тэрбум	1.5 тэрбумаас дээш	15
4	Гадаадын хуулийн этгээд	100 саяас доош	100-500 сая	500 саяас-1 тэрбум	1-1.5 тэрбум	1.5 тэрбумаас дээш	25
5	Улс төрийн хамаарал бүхий этгээд	100 саяас доош	100-500 сая	500 саяас-1 тэрбум	1-1.5 тэрбум	1.5 тэрбумаас дээш	35

Гадаад валют арилжааны дүнг бүтээгдэхүүний эрсдэлтэй ижил интервалаар үнэлсэн/

Үнэлгээнд хамрагдсан банк бус санхүүгийн байгууллагуудын дийлэнх хувь нь зөвхөн дотоодын иргэн, хувь хүнд зээл олгодог ба 35.2 хувь нь дотоодын хуулийн этгээдэд, 2.8 хувь нь гадаадын иргэнд, 0.5 хувь нь гадаадын хуулийн этгээдэд, 0.3 хувь нь улс төрийн хамаарал бүхий этгээдэд бага дүнтэй зээлийг олгосон байна. Харин гадаад валютын үйлчилгээг дагнан эрхэлж буй байгууллагуудын хувьд зөвхөн дотоодын иргэдтэй харилцсан байна.

Хүснэгт 126. Хэрэглэгчдийн эрсдэлийн үнэлгээ

Эрсдэлийн үнэлгээ	Эрсдэлийн түвшин	Эзлэх хувь
1	Маш бага	12.2%
1-2	Бага	86.5%
2-3	Дундаж	1.3%
3-4	Өндөр	-
4-5	Маш өндөр	-

Үнэлгээнд хамрагдсан байгууллагуудын 12.2 хувь нь маш бага, 86.5 хувь нь бага, 1.3 хувь нь дундаж түвшний хэрэглэгчдийн эрсдэлтэй байна. Эрсдэлийн түвшин бага байгаа нь банк бус санхүүгийн байгууллагууд ихэвчлэн хувь иргэнд бага дүнтэй зээл олгодогтой холбоотой юм.

Газар зүйн эрсдэл

Газар зүйн эрсдэлийг тооцохдоо банк бус санхүүгийн байгууллагын үзүүлсэн үйлчилгээ буюу олгосон зээл нь газар зүйн байршлаар хэрхэн тарж буй дээр үндэслэн 1-5 хүртэлх оноог өгөн тооцсон.

Хүснэгт 127. Газар зүйн эрсдэлийн хувийн жин

№	Байршлын төрөл	1	2	3	4	5	Хувийн жин
1	Улаанбаатар хот	100 саяас доош	100-500 сая	500 саяас- 1 тэрбум	1-1.5 тэрбум	1.5 тэрбумаас дээш	20
2	Хөдөө, орон нутаг	100 саяас доош	100-500 сая	500 саяас- 1 тэрбум	1-1.5 тэрбум	1.5 тэрбумаас дээш	15
3	Эдийн засгийн чөлөөт бүс	100 саяас доош	100-500 сая	500 саяас- 1 тэрбум	1-1.5 тэрбум	1.5 тэрбумаас дээш	20
4	ФАТФ-аас хориглосон улсууд	100 саяас доош	100-500 сая	500 саяас- 1 тэрбум	1-1.5 тэрбум	1.5 тэрбумаас дээш	30
5	Бусад гадаад улс	100 саяас доош	100-500 сая	500 саяас- 1 тэрбум	1-1.5 тэрбум	1.5 тэрбумаас дээш	15

Банк бус санхүүгийн байгууллагуудын олгосон ихэнх зээл нь Улаанбаатар хотод олгогдсон бөгөөд хөдөө, орон нутагт үйл ажиллагаа эрхэлдэг эсхүл хөдөө орон нутагт салбартай цөөн тооны байгууллагууд орон нутагт зээл олгосон байна. Харин эдийн засгийн чөлөөт бүс болон бусад гадаад улс оронд үйлчилгээ үзүүлсэн банк бус санхүүгийн байгууллага байхгүй байна.

Хүснэгт 128. Газар зүйн эрсдэлийн үнэлгээ

Эрсдэлийн үнэлгээ	Эрсдэлийн түвшин	Эзлэх хувь
1	Маш бага	12.0%
1-2	Бага	87.0%
2-3	Дундаж	1.0%
3-4	Өндөр	-
4-5	Маш өндөр	-

Газар зүйн байршлын эрсдэл банк бус санхүүгийн байгууллагуудад бага түвшинд байна. Үнэлгээнд хамрагдсан байгууллагуудын 12 хувь нь маш бага, 87 хувь нь бага, 1 хувь нь дундаж түвшний эрсдэлтэй байна.

Хүргэлтийн сувгийн эрсдэл

Уг эрсдэлийг тооцохдоо байгууллагын үйлчилгээг хүргэж буй сувгаар нь үйлчилгээний төвөөр, салбар, зуучлагчаар, интернетээр, болон мобайл банкаар хэмээн ангилж эрсдэлийг тооцсон.

Хүснэгт 129. Хүргэлтийн сувгийн эрсдэлийн хувийн жин

№	Хүргэлтийн сувгийн төрөл	1	2	3	4	5	Хувийн жин
1	Үйлчилгээний төв	100 саяас доош	100-500 сая	500 саяас-1 тэрбум	1-1.5 тэрбум	1.5 тэрбумаас дээш	15
2	Салбар, зуучлагч	100 саяас доош	100-500 сая	500 саяас-1 тэрбум	1-1.5 тэрбум	1.5 тэрбумаас дээш	25
3	Интернет банк	100 саяас доош	100-500 сая	500 саяас-1 тэрбум	1-1.5 тэрбум	1.5 тэрбумаас дээш	25
4	Мобайл банк	100 саяас доош	100-500 сая	500 саяас-1 тэрбум	1-1.5 тэрбум	1.5 тэрбумаас дээш	35

Үнэлгээнд оролцсон банк бус санхүүгийн байгууллагуудын дийлэнх хувь нь үйлчилгээг төв салбараараа дамжуулан хэрэглэгчдэд хүргэдэг бөгөөд ердөө 4.1 хувь нь салбараар дамжуулан үйлчилгээ үзүүлсэн байна. Банк бус санхүүгийн байгууллагын салбарын хэмжээнд интернет болон мобайлаар үйлчилгээ үзүүлдэг 2 байгууллага байдаг бөгөөд уг 2 байгууллага нь үнэлгээний тоон мэдээллээ Хороонд ирүүлээгүй байна.

Хүснэгт 130. Хүргэлтийн сувгийн эрсдэлийн үнэлгээ

Эрсдэлийн үнэлгээ	Эрсдэлийн түвшин	Эзлэх хувь
1	Маш бага	12.0%
1-2	Бага	85.7%
2-3	Дундаж	2.3%
3-4	Өндөр	-
4-5	Маш өндөр	-

Банк бус санхүүгийн байгууллагуудын хувьд хүргэлтийн сувгийн эрсдэл мөн бага түвшинд байна. Үнэлгээнд оролцсон байгууллагуудын 12 хувь нь маш бага, 85.7 хувь нь бага, 2.3 хувь нь дундаж түвшний эрсдэлтэй байна.

Бизнесийн эрсдэлийн нэгдсэн үнэлгээ

Байгууллагад учирч болох мөнгө угаах эрсдэлийг үнэлэхдээ тухайн салбарын бүтээгдэхүүн, үйлчилгээний эрсдэл, хэрэглэгчдийн эрсдэл, бүтээгдэхүүн, үйлчилгээгээ хүргэж буй газар зүйн байршлын эрсдэл, хүргэлтийн сувгийн эрсдэл зэргийг тооцон дараах хувийн жинг ашиглан бизнесийн эрсдэлийг үнэлсэн.

Хүснэгт 131. Бизнесийн эрсдэлийн хувийн жин

Эрсдэлийн төрөл	Хувийн жин
Бүтээгдэхүүн, үйлчилгээний эрсдэл	40
Хэрэглэгчдийн эрсдэл	40
Газар зүйн байршлын эрсдэл	10
Хүргэлтийн сувгийн эрсдэл	10

Банк бус санхүүгийн байгууллагуудын бизнесийн эрсдэл бага түвшинд байна. Үнэлгээнд оролцсон байгууллагуудын 10.2 хувь нь маш бага, 88.5 хувь нь бага, 1.3 хувь нь дундаж түвшний эрсдэлтэй байна.

Хүснэгт 132. Бизнесийн эрсдэлийн үнэлгээ

Эрсдэлийн үнэлгээ	Эрсдэлийн түвшин	Эзлэх хувь
1	Маш бага	10.2%
1-2	Бага	88.5%
2-3	Дундаж	1.3%
3-4	Өндөр	-
4-5	Маш өндөр	-

4.4 ХАДГАЛАМЖ, ЗЭЭЛИЙН ХОРШОО

Хадгаламж, зээлийн хоршоодын бизнесийн эрсдэлийг үнэлэхдээ дараах 4 төрлийн эрсдэлийг тооцож, үнэлнэ.

Үүнд:

- Бүтээгдэхүүн, үйлчилгээний эрсдэл;
- Хэрэглэгчдийн эрсдэл;
- Газар зүйн байршлын эрсдэл;

- Хүргэлтийн сувгийн эрсдэл.

Бүтээгдэхүүн, үйлчилгээний эрсдэл

Уг эрсдэлийг тооцохдоо тухайн хоршооны хадгаламжийн хэмжээ болон зээлийн хэмжээнд үндэслэн 1-5 хүртэлх оноог өгөн, дараах байдлаар жинлэж тооцно.

Хүснэгт 133. Бүтээгдэхүүн, үйлчилгээний эрсдэлийн хувийн жин

№	Үйлчилгээний төрөл	1	2	3	4	5	Хувийн жин
1	Хадгаламжийн хэмжээ	50 саяас доош	50-100 сая	100-500 сая	500 сая- 1 тэрбум	1 тэрбумаас дээш	50
2	Зээлийн хэмжээ	50 саяас доош	50-100 сая	100-500 сая	500 сая- 1 тэрбум	1 тэрбумаас дээш	50

Хадгаламж, зээлийн хоршоодын бүтээгдэхүүн, үйлчилгээний эрсдэлийг хадгаламж болон зээлийн 2017 оны жилийн эцсийн тоо мэдээллийг ашигласан.

Хүснэгт 134. Бүтээгдэхүүн, үйлчилгээний эрсдэлийн үнэлгээ

Эрсдэлийн үнэлгээ	Эрсдэлийн түвшин	Эзлэх хувь
1	Маш бага	25.7%
1-2	Бага	49.7%
2-3	Дундаж	15.5%
3-4	Өндөр	2.1%
4-5	Маш өндөр	7.0%

Үнэлгээнд хамрагдсан хоршоодын бүтээгдэхүүн, үйлчилгээний эрсдэлийг тооцоход эрсдэлийн түвшин бага байсан ба нийт байгууллагуудын 49.7 хувь нь бага, 15.5 хувь нь дундаж, 2.1 хувь нь өндөр эрсдэлийн түвшинтэй байна.

Хэрэглэгчдийн эрсдэл

Мөнгө угаах үйл ажиллагаанд хэрэглэгчдийн талаас нөлөөлж болох эрсдэлийг тооцохдоо хадгаламж, зээлийн хоршооны гишүүдийг ангилан 1-5 хүртэлх оноогоор үнэлсэн.

Хүснэгт 135. Хэрэглэгчдийн эрсдэлийн хувийн жин

№	Хэрэглэгчдийн төрөл	1	2	3	4	5	Хувийн жин
1	Дотоодын иргэн	50-аас доош	50-100	100-500	500-1000	1000-аас дээш	10
2	Дотоодын хуулийн этгээд	50-аас доош	50-100	100-500	500-1000	1000-аас дээш	15
3	Гадаадын иргэн	50-аас доош	50-100	100-500	500-1000	1000-аас дээш	15
4	Гадаадын хуулийн этгээд	50-аас доош	50-100	100-500	500-1000	1000-аас дээш	25
5	Улс төрийн хамаарал бүхий этгээд	50-аас доош	50-100	100-500	500-1000	1000-аас дээш	35

Судалгаанд хамрагдсан ХЗХ-дын 93.5 хувь нь буюу 176 хоршооны бүх гишүүд нь дотоодын иргэн байх ба үлдсэн 12 хоршооны гишүүд нь дотоодын иргэн, хуулийн этгээдээс бүрдсэн байна. Хоршоод нь хамгийн багадаа 1 гишүүнтэй байгаа бол хамгийн ихдээ 9,203 гишүүнтэй байна.

Хүснэгт 136. Хэрэглэгчдийн эрсдэлийн үнэлгээ

Эрсдэлийн үнэлгээ	Эрсдэлийн түвшин	Эзлэх хувь
1	Маш бага	30.5%
1-2	Бага	69.5%
2-3	Дундаж	-
3-4	Өндөр	-
4-5	Маш өндөр	-

Үнэлгээнд хамрагдсан хоршоодын 30.5 хувь нь маш бага, 69.5 хувь нь бага түвшний хэрэглэгчдийн эрсдэлтэй байна. Эрсдэлийн түвшин бага байгаа нь хадгаламж, зээлийн хоршоодийн гишүүд ихэвчлэн дотоодын иргэн байгаатай холбоотой юм.

Газар зүйн эрсдэл

Газар зүйн эрсдэлийг тооцохдоо хадгаламж, зээлийн хоршоодын үзүүлсэн үйлчилгээ буюу олгосон зээл нь газар зүйн байршлаар хэрхэн тарж буй дээр үндэслэн 1-5 хүртэлх оноог өгөн тооцсон.

Хүснэгт 137. Газар зүйн эрсдэлийн хувийн жин

№	Байршлын төрөл	1	2	3	4	5	Хувийн жин
1	Улаанбаатар хот	50 саяас доош	50-100 сая	100-500 сая	500 саяас- 1 тэрбум	1 тэрбумаас дээш	20
2	Хөдөө, орон нутаг	50 саяас доош	50-100 сая	100-500 сая	500 саяас- 1 тэрбум	1 тэрбумаас дээш	15
3	Эдийн засгийн чөлөөт бүс	50 саяас доош	50-100 сая	100-500 сая	500 саяас- 1 тэрбум	1 тэрбумаас дээш	20
4	ФАТФ-аас хориглосон улсууд	50 саяас доош	50-100 сая	100-500 сая	500 саяас- 1 тэрбум	1 тэрбумаас дээш	30

5	Бусад гадаад улс	50 саяас доош	50-100 сая	100-500 сая	500 саяас- 1 тэрбум	1 тэрбумаас дээш	15
---	------------------	---------------	------------	-------------	---------------------	------------------	----

Хадгаламж, зээлийн хоршоодын олгосон ихэнх зээл нь Улаанбаатар хотод олгогдсон бөгөөд хөдөө, орон нутагт үйл ажиллагаа эрхэлдэг хоршоод орон нутагт зээл олгосон байна. Харин эдийн засгийн чөлөөт бүс болон бусад гадаад улс оронд үйлчилгээ үзүүлсэн хадгаламж, зээлийн хоршоо байхгүй байна.

Хүснэгт 138. Газар зүйн эрсдэлийн үнэлгээ

Эрсдэлийн үнэлгээ	Эрсдэлийн түвшин	Эзлэх хувь
1	Маш бага	28.3%
1-2	Бага	71.7%
2-3	Дундаж	-
3-4	Өндөр	-
4-5	Маш өндөр	-

Газар зүйн байршлын эрсдэл хадгаламж, зээлийн хоршоодод бага түвшинд байна. Үнэлгээнд хамрагдсан хоршоодын 28.3 хувь нь маш бага, 71.7 хувь нь бага түвшний эрсдэлтэй байна.

Хүргэлтийн сувгийн эрсдэл

Уг эрсдэлийг тооцохдоо хоршоодын үйлчилгээг хүргэж буй сувгаар нь үйлчилгээний төвөөр, салбар, зуучлагчаар, интернетээр, болон мобайл банкаар хэмээн ангилж эрсдэлийг тооцсон.

Хүснэгт 139. Хүргэлтийн сувгийн эрсдэлийн хувийн жин

№	Хүргэлтийн сувгийн төрөл	1	2	3	4	5	Хувийн жин
1	Үйлчилгээний төв	50 саяас доош	50-100 сая	100-500 сая	500 саяас- 1 тэрбум	1 тэрбумаас дээш	15
2	Салбар, зуучлагч	50 саяас доош	50-100 сая	100-500 сая	500 саяас- 1 тэрбум	1 тэрбумаас дээш	25
3	Интернет банк	50 саяас доош	50-100 сая	100-500 сая	500 саяас- 1 тэрбум	1 тэрбумаас дээш	25
4	Мобайл банк	50 саяас доош	50-100 сая	100-500 сая	500 саяас- 1 тэрбум	1 тэрбумаас дээш	35

Үнэлгээнд оролцсон хадгаламж, зээлийн хоршоодын дийлэнх хувь нь үйлчилгээгээ төв салбараараа дамжуулан гишүүддээ хүргэдэг бөгөөд ердөө 1.6 хувь нь салбараар дамжуулан үйлчилгээ үзүүлсэн байна.

Хүснэгт 140. Хүргэлтийн сувгийн эрсдэлийн үнэлгээ

Эрсдэлийн үнэлгээ	Эрсдэлийн түвшин	Эзлэх хувь
1	Маш бага	28.3%
1-2	Бага	71.1%
2-3	Дундаж	0.5%
3-4	Өндөр	-
4-5	Маш өндөр	-

Хадгаламж, зээлийн хоршоодын хувьд хүргэлтийн сувгийн эрсдэл мөн бага түвшинд байна. Үнэлгээнд оролцсон байгууллагуудын 28.3 хувь нь маш бага, 71.1 хувь нь бага, 0.5 хувь нь дундаж түвшний эрсдэлтэй байна.

Бизнесийн эрсдэлийн нэгдсэн үнэлгээ

Байгууллагад учирч болох мөнгө угаах эрсдэлийг үнэлэхдээ тухайн салбарын бүтээгдэхүүн, үйлчилгээний эрсдэл, хэрэглэгчдийн эрсдэл, бүтээгдэхүүн, үйлчилгээгээ хүргэж буй газар зүйн байршлын эрсдэл, хүргэлтийн сувгийн эрсдэл зэргийг тооцон дараах хувийн жинг ашиглан бизнесийн эрсдэлийг үнэлсэн.

Хүснэгт 141. Бизнесийн эрсдэлийн хувийн жин

Эрсдэлийн төрөл	Хувийн жин
Бүтээгдэхүүн, үйлчилгээний эрсдэл	40
Хэрэглэгчдийн эрсдэл	40
Газар зүйн байршлын эрсдэл	10
Хүргэлтийн сувгийн эрсдэл	10

Хадгаламж, зээлийн хоршоодын бизнесийн эрсдэл бага түвшинд байна. Үнэлгээнд оролцсон байгууллагуудын 17.1 хувь нь маш бага, 73.8 хувь нь бага, 9.1 хувь нь дундаж түвшний эрсдэлтэй байна.

Хүснэгт 142. Бизнесийн эрсдэлийн үнэлгээ

Эрсдэлийн үнэлгээ	Эрсдэлийн түвшин	Эзлэх хувь
1	Маш бага	17.1%
1-2	Бага	73.8%
2-3	Дундаж	9.1%
3-4	Өндөр	-
4-5	Маш өндөр	-

V.НЭГДСЭН ҮНЭЛГЭЭНИЙ ҮР ДҮН

5.1 ҮНЭТ ЦААСНЫ КОМПАНИ

Үнэт цаасны компанийн мөнгө угаах, терроризмыг санхүүжүүлэх үйл ажиллагааны эрсдэлийн нэгдсэн үнэлгээг тооцохдоо дараах хувийн жингийн дагуу тооцно.

Хүснэгт 143. Мөнгө угаах эрсдэлийн үнэлгээний хувийн жин

№	Үнэлгээний төрөл	Хувийн жин	
1	Чанарын үнэлгээ	40	85
2	Бизнесийн эрсдэл	60	
3	Бүтцийн эрсдэл		15

Үнэт цаасны компаниудын мөнгө угаах эрсдэлийн түвшин ямар хэмжээнд байгааг судлах зорилгоор энэхүү үнэлгээг гүйцэтгэсэн. Үнэлгээ нь чанарын болон тоон үнэлгээнээс бүрдсэн бөгөөд чанарын үнэлгээ нь компаниуд мөнгө угаах эрсдэлээс урьдчилан сэргийлэх арга хэмжээг хэр авч байгааг үнэлэхэд чиглэсэн ба чанарын үнэлгээний үр дүнд үнэт цаасны компаниуд хангалтгүй үнэлгээ авсан буюу 78.6 хувь нь эрсдэл өндөртэй бүлэгт хамаарч байсан. Харин компаниудын мөнгө угаах эрсдэл хэр түвшинд байгааг үнэлэх зорилгоор тоон мэдээлэл цуглуулан бүтцийн болон бизнесийн эрсдэлийг тооцоход, бүтцийн эрсдэлийн хувьд компаниудын 71.4 хувь нь дунджаас дээш эрсдэлтэй, бизнесийн эрсдэлийн хувьд байгууллагуудын 92.9 хувь нь дунджаас доош эрсдэлтэй байна.

Үнэлгээний нэгдсэн үр дүнгээс харахад үнэлгээнд хамрагдсан байгууллагуудын 4.8 хувь нь бага, 85.7 хувь дундаж, 9.5 хувь нь өндөр эрсдэлийн түвшинд хамаарч байна.

Хүснэгт 144. Нэгдсэн үнэлгээний үр дүн

Эрсдэлийн үнэлгээ	Эрсдэлийн түвшин	Эзлэх хувь
1	Маш бага	-
1-2	Бага	4.8%
2-3	Дундаж	85.7%
3-4	Өндөр	9.5%
4-5	Маш өндөр	-

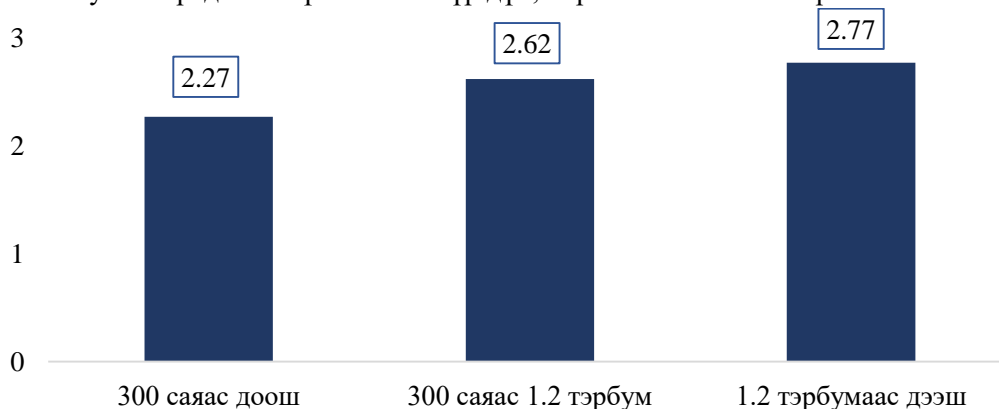
Эрсдэлийн үнэлгээний нэгдсэн үр дүнг газар зүйн байршлаар ангилан харвал Улаанбаатар хотын хувьд эрсдэлийн дундаж үнэлгээ 2.49 байсан ба хотын хэмжээнд дундаж үнэлгээ хамгийн өндөртэй дүүрэг нь Сүхбаатар харин хамгийн бага үнэлгээтэй дүүрэг нь Хан-Уул дүүрэг байсан. Харин Сонгино хайрхан болон Багануур дүүргүүдээс үнэт цаасны компани хамрагдаагүй байна.

Хүснэгт 145. Үнэт цаасны компаниудын эрсдэлийн түвшин, газар зүйн байршлаар

Улаанбаатар хот	2.49
Баянгол	2.46
Баянзүрх	2.35
Сонгино хайрхан	-
Сүхбаатар	2.63
Хан-Уул	2.25
Чингэлтэй	2.37
Багануур	-

Компаниудын хөрөнгийн хэмжээгээр нь ангилан эрсдэлийн үнэлгээг харахад 300 саяас доош төгрөгийн хөрөнгөтэй үнэт цаасны компаниудын эрсдэлийн дундаж үнэлгээ 2.27 байсан бол 300 саяас - 1.2 тэрбум төгрөгийн хөрөнгөтэй компаниудын эрсдэлийн дундаж үнэлгээ 2.62 байна. Харин 1.2 тэрбум төгрөгөөс дээш хөрөнгөтэй үнэт цаасны компаниудын эрсдэлийн үнэлгээ харьцангуй өндөр буюу 2.77 байна. Энэ нь эрхэлж буй үйл ажиллагааны чиглэлээс хамаарч байгаа бөгөөд брокерын үйл ажиллагаанаас гадна дилерийн болон андерайтерийн үйл ажиллагааг дагнан эрхэлж байгаатай холбоотой юм.

Зураг 4. Мөнгө угаах эрсдэлийн үнэлгээний үр дүн, хөрөнгийн хэмжээгээр



Эрхэлж буй үйл ажиллагааны төрлөөр нь ангилан харвал зөвхөн брокер, андерайтер (Брокер, андерайтер, хөрөнгө оруулалтын зөвлөх) - ийн дундаж үнэлгээ нь 3.25 байсан бол Брокер, дилер, андерайтер (брокер, дилер, андерайтер, хөрөнгө оруулалтын зөвлөх)-ийн дундаж үнэлгээ нь 2.7, Брокер, дилер (Брокер, дилер, хөрөнгө оруулалтын зөвлөх) –ийх 2.31, Брокер (брокер, хөрөнгө оруулалтын зөвлөх) –ийх 2.10 гэсэн дундаж үнэлгээнүүдтэй байна.

5.2 ДААТГАГЧ БОЛОН ДААТГАЛЫН МЭРГЭЖЛИЙН ОРОЛЦОГЧ

Байгууллагын мөнгө угаах, терроризмыг санхүүжүүлэх үйл ажиллагааны эрсдэлийн нэгдсэн үнэлгээг тооцохдоо дараах хувийн жингийн дагуу тооцно.

Хүснэгт 146. Мөнгө угаах эрсдэлийн үнэлгээний хувийн жин

№	Үнэлгээний төрөл	Хувийн жин	
1	Чанарын үнэлгээ	40	85
2	Бизнесийн эрсдэл	60	
3	Бүтцийн эрсдэл		15

Даатгагч болон даатгалын мэргэжлийн оролцогчдын мөнгө угаах эрсдэлийн түвшин ямар хэмжээнд байгааг судлах зорилгоор энэхүү үнэлгээг гүйцэтгэсэн. Үнэлгээ нь чанарын болон тоон үнэлгээнээс бүрдсэн бөгөөд чанарын үнэлгээ нь даатгагч болон даатгалын мэргэжлийн оролцогчид мөнгө угаах эрсдэлээс урьдчилан сэргийлэх арга хэмжээг хэр авч байгааг үнэлэхэд чиглэсэн ба чанарын үнэлгээний үр дүнд Даатгагч болон даатгалын мэргэжлийн оролцогчид маш хангалтгүй үнэлгээ авсан буюу эрсдэл өндөртэй бүлэгт хамаарч байсан. Харин даатгагч болон даатгалын мэргэжлийн оролцогчдын мөнгө угаах эрсдэл хэр түвшинд байгааг үнэлэх зорилгоор тоон мэдээлэл цуглуулан бүтцийн болон бизнесийн эрсдэлийг тооцоход ихэнх даатгагч болон даатгалын мэргэжлийн оролцогчид нь зөвхөн дотоодын иргэн, хуулийн этгээдүүдэд бага дүнтэй даатгалын бүтээгдэхүүн, үйлчилгээг төв компани болон салбар төлөөлөгчөөр дамжуулан борлуулж байсан учир эрсдэл багатай гэсэн үр дүн гарсан.

Даатгалын компаниудын үнэлгээний нэгдсэн үр дүнгээс харахад үнэлгээнд хамрагдсан байгууллагуудын 13 хувь бага, 73 хувь нь дундаж, 13 хувь нь өндөр эрсдэлийн түвшинд хамаарч байна.

Хүснэгт 147. Эрсдэлийн үнэлгээний үр дүн /Даатгалын компаниуд/

Эрсдэлийн үнэлгээ	Эрсдэлийн түвшин	Эзлэх хувь
1	Маш бага	-
1-2	Бага	13%
2-3	Дундаж	73%
3-4	Өндөр	13%
4-5	Маш өндөр	-

Даатгалын зуучлагч компаниудын нэгдсэн эрсдэлийн үр дүнгээс харахад үнэлгээнд хамрагдсан компаниудын 36 хувь нь бага, 64 хувь нь дундаж эрсдэлтэй түвшинд хамаарч байна.

Хүснэгт 148. Эрсдэлийн үнэлгээний үр дүн /Даатгалын зуучлагч компаниуд/

Эрсдэлийн үнэлгээ	Эрсдэлийн түвшин	Эзлэх хувь
1	Маш бага	-
1-2	Бага	36%
2-3	Дундаж	64%
3-4	Өндөр	-
4-5	Маш өндөр	-

Даатгалын хохирол үнэлэгч компаниудын нэгдсэн эрсдэлийн үр дүнгээс хархад үнэлгээнд хамрагдсан компаниудын 67 хувь нь бага, 33 хувь нь дундаж эрсдэлтэй түвшинд хамаарч байна.

Хүснэгт 149. Эрсдэлийн үнэлгээний үр дүн /Даатгалын хохирол үнэлэгч компаниуд/

Эрсдэлийн үнэлгээ	Эрсдэлийн түвшин	Эзлэх хувь
1	Маш бага	-
1-2	Бага	67%
2-3	Дундаж	33%
3-4	Өндөр	-
4-5	Маш өндөр	-

5.3 БАНК БУС САНХҮҮНИЙН БАЙГУУЛЛАГА

Байгууллагын мөнгө угаах, терроризмыг санхүүжүүлэх үйл ажиллагааны эрсдэлийн нэгдсэн үнэлгээг тооцохдоо дараах хувийн жингийн дагуу тооцно.

Хүснэгт 150. Мөнгө угаах эрсдэлийн үнэлгээний хувийн жин

№	Үнэлгээний төрөл	Хувийн жин	
1	Чанарын үнэлгээ	40	85
2	Бизнесийн эрсдэл	60	
3	Бүтцийн эрсдэл		15

Банк бус санхүүгийн байгууллагуудын мөнгө угаах эрсдэлийн түвшин ямар хэмжээнд байгааг судлах зорилгоор энэхүү үнэлгээг гүйцэтгэсэн. Үнэлгээ нь чанарын болон тоон үнэлгээнээс бүрдсэн бөгөөд чанарын үнэлгээ нь байгууллагууд мөнгө угаах эрсдэлээс урьдчилан сэргийлэх арга хэмжээг хэр авч байгааг үнэлэхэд чиглэсэн ба чанарын үнэлгээний үр дүнд банк бус санхүүгийн байгууллагууд хангалтгүй үнэлгээ авсан буюу эрсдэл өндөртэй бүлэгт хамаарч байсан. Харин байгууллагуудын мөнгө угаах эрсдэл хэр түвшинд байгааг үнэлэх зорилгоор тоон мэдээлэл цуглуулан бүтцийн болон бизнесийн эрсдэлийг тооцоход ихэнх байгууллагууд нь дотоодын иргэдэд бага дүнтэй зээлийг үйлчилгээний төвөөрөө дамжуулан олгож байсан учир эрсдэл багатай гэсэн үр дүн гарсан.

Үнэлгээний нэгдсэн үр дүнгээс харахад үнэлгээнд хамрагдсан байгууллагуудын 26.8 хувь бага, 73.0 хувь нь дундаж, 0.2 хувь нь өндөр эрсдэлийн түвшинд хамаарч байна.

Хүснэгт 151. Эрсдэлийн үнэлгээний үр дүн

Эрсдэлийн үнэлгээ	Эрсдэлийн түвшин	Эзлэх хувь
1	Маш бага	-
1-2	Бага	26.8%
2-3	Дундаж	73.0%
3-4	Өндөр	0.2%
4-5	Маш өндөр	-

Эрсдэлийн үнэлгээний нэгдсэн үр дүнг газар зүйн байршлаар ангилан харвал Улаанбаатар хотын хувьд эрсдэлийн дундаж үнэлгээ 2.17 байсан ба хотын хэмжээнд дундаж үнэлгээ

хамгийн өндөртэй дүүрэг нь Сонгино хайрхан харин хамгийн бага үнэлгээтэй дүүрэг нь Хан-Уул дүүрэг байсан. Харин хөдөө орон нутгийн эрсдэлийн дундаж үнэлгээ 2.14 байсан ба бүсүүдийн хувьд төдийлөн ялгаатай үр дүн ажиглагдаагүй.

Хүснэгт 152. Байгууллагуудын эрсдэлийн түвшин, газар зүйн байршлаар

Улаанбаатар хот	2.17
Баянгол	2.13
Баянзүрх	2.16
Сонгинохайрхан	2.37
Сүхбаатар	2.15
Хан-Уул	1.97
Чингэлтэй	2.25
Багануур	2.25
Хөдөө, орон нутаг	2.14
Баруун бүс	2.08
Хангайн бүс	2.17
Төвийн бүс	2.12
Зүүн бүс	2.21
Нийт	2.17

Эрхэлж буй үйл ажиллагааны төрлөөр нь ангилан харвал зөвхөн гадаад валютын арилжаа дагнан эрхэлдэг байгууллагуудын эрсдэлийн дундаж үнэлгээ 2.42 байсан бол зээл болон бусад үйлчилгээг хавсран эрхэлдэг байгууллагуудын хувьд эрсдэлийн дундаж үнэлгээ 2.14 байна. Байгууллагуудыг хөрөнгийн хэмжээгээр нь ангилан эрсдэлийн үнэлгээг харахад 1 тэрбумаас доош төгрөгийн хөрөнгөтэй банк бус санхүүгийн байгууллагуудын эрсдэлийн дундаж үнэлгээ 2.16 байсан бол 1-2.5 тэрбум төгрөгийн хөрөнгөтэй байгууллагуудын эрсдэлийн дундаж үнэлгээ 2.11 байна. Харин 2.5 тэрбум төгрөгөөс дээш хөрөнгөтэй банк бус санхүүгийн байгууллагуудын эрсдэлийн үнэлгээ харьцангуй өндөр буюу 2.34 байна. Энэ нь хэмжээний хувьд харьцангуй том байгууллагуудын олгож буй зээлийн хэмжээ, үйл ажиллагааны цар хүрээ илүү том байгаатай холбоотой юм.

Зураг 5. Мөнгө угаах эрсдэлийн үнэлгээний үр дүн, ангиллаар



Салбарын эрсдэлийн дундаж үнэлгээ 2.17 гарсан ба банк бус санхүүгийн байгууллагуудын мөнгө угаах эрсдэлд өртөх магадлал харьцангуй бага буюу эрсдэлийн түвшин дундаж болон дунджаас доогуур түвшинд байна.

5.4 ХАДГАЛАМЖ, ЗЭЭЛИЙН ХОРШОО

Байгууллагын мөнгө угаах, терроризмыг санхүүжүүлэх үйл ажиллагааны эрсдэлийн нэгдсэн үнэлгээг тооцохдоо дараах хувийн жингийн дагуу тооцно.

Хүснэгт 153. Мөнгө угаах эрсдэлийн үнэлгээний хувийн жин

№	Үнэлгээний төрөл	Хувийн жин	
1	Чанарын үнэлгээ	40	85
2	Бизнесийн эрсдэл	60	
3	Бүтцийн эрсдэл		15

Хадгаламж, зээлийн хоршоодын мөнгө угаах эрсдэлийн түвшин ямар хэмжээнд байгааг судлах зорилгоор энэхүү үнэлгээг гүйцэтгэсэн. Үнэлгээ нь чанарын болон тоон үнэлгээнээс бүрдсэн бөгөөд чанарын үнэлгээ нь хоршоод мөнгө угаах эрсдэлээс урьдчилан сэргийлэх арга хэмжээг хэр авч байгааг үнэлэхэд чиглэсэн ба чанарын үнэлгээний үр дүнд хадгаламж, зээлийн хоршоод маш хангалтгүй үнэлгээ авсан буюу эрсдэл өндөртэй бүлэгт хамаарч байсан. Харин хоршоодын мөнгө угаах эрсдэл хэр түвшинд байгааг үнэлэх зорилгоор тоон мэдээлэл цуглуулан бүтцийн болон бизнесийн эрсдэлийг тооцоход ихэнх хоршоод нь зөвхөн дотоодын иргэн, хуулийн этгээд гишүүддээ бага дүнтэй зээлийг үйлчилгээний төвөөрөө дамжуулан олгож байсан учир эрсдэл багатай гэсэн үр дүн гарсан.

Үнэлгээний нэгдсэн үр дүнгээс харахад үнэлгээнд хамрагдсан байгууллагуудын 7.5 хувь бага, 88.2 хувь нь дундаж, 4.3 хувь нь өндөр эрсдэлийн түвшинд хамаарч байна.

Хүснэгт 154. Эрсдэлийн үнэлгээний үр дүн

Эрсдэлийн үнэлгээ	Эрсдэлийн түвшин	Эзлэх хувь
1	Маш бага	-
1-2	Бага	7.5%
2-3	Дундаж	88.2%
3-4	Өндөр	4.3%
4-5	Маш өндөр	-

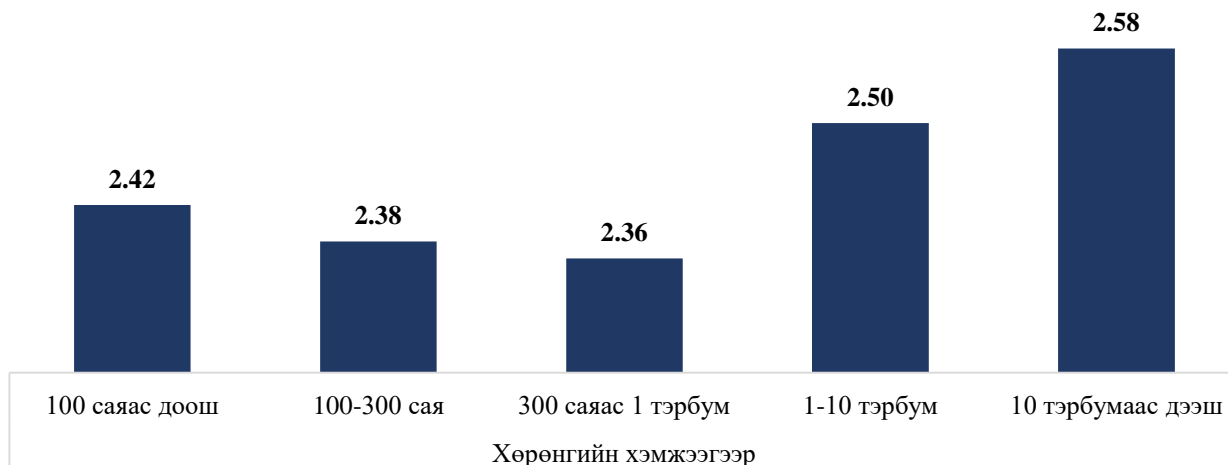
Эрсдэлийн үнэлгээний нэгдсэн үр дүнг газар зүйн байршлаар ангилан харвал Улаанбаатар хотын хувьд эрсдэлийн дундаж үнэлгээ 2.39 байсан ба хотын хэмжээнд дундаж үнэлгээ хамгийн өндөртэй дүүргүүд нь Баянзүрх, Чингэлтэй, Багануур, Багахангай харин хамгийн бага үнэлгээтэй дүүрэг нь Сүхбаатар дүүрэг байна. Харин хөдөө орон нутгийн эрсдэлийн дундаж үнэлгээ 2.45 байсан ба бүсүүдийн хувьд говийн бүс хамгийн бага үнэлгээтэй байгаа бол бусад бүсэд төдийлөн ялгаатай үр дүн ажиглагдаагүй.

Хүснэгт 155. Хоршоодын эрсдэлийн түвшин, газар зүйн байршлаар

Улаанбаатар хот	2.39
Баянгол	2.45
Баянзүрх	2.48
Сонгинохайрхан	2.29
Сүхбаатар	2.26
Хан-Уул	2.36
Чингэлтэй	2.48
Багануур	2.48
Багахангай	2.48
Налайх	2.42
Хөдөө, орон нутаг	2.45
Баруун бүс	2.52
Хангайн бүс	2.56
Төвийн бүс	2.53
Зүүн бүс	2.53
Говийн бүс	2.19
Нийт	2.40

Хоршоодыг хөрөнгийн хэмжээгээр нь ангилан эрсдэлийн үнэлгээг харахад 100 саяас доош төгрөгийн хөрөнгөтэй хадгаламж, зээлийн хоршоодын эрсдэлийн дундаж үнэлгээ 2.42 байсан бол 100-300 сая төгрөгийн хөрөнгөтэй хоршоодын эрсдэлийн дундаж үнэлгээ 2.38 байна. Мөн 300 саяас 1 тэрбум төгрөгийн хөрөнгөтэй хоршоодын эрсдэлийн үнэлгээ бусдаасаа харьцангуй бага буюу 2.36 байгаа бол 1-10 тэрбум төгрөгийн хөрөнгөтэй хоршоодын эрсдэлийн дундаж үнэлгээ 2.50 байна. Харин 10 тэрбумаас дээш хөрөнгөтэй хоршоодын эрсдэлийн дундаж үнэлгээ бусдаасаа хамгийн өндөр буюу 2.58 байна. Энэ нь хэмжээний хувьд харьцангуй том хоршоодын олгож буй зээлийн хэмжээ, үйл ажиллагааны цар хүрээ илүү том байгаатай холбоотой юм.

Зураг 6. Мөнгө угаах эрсдэлийн үнэлгээний үр дүн, ангиллаар



Салбарын эрсдэлийн дундаж үнэлгээ 2.40 гарсан ба хадгаламж, зээлийн хоршоодын мөнгө угаах эрсдэлд өртөх магадлал харьцангуй бага буюу эрсдэлийн түвшин дундаж болон дунджаас доогуур түвшинд байна.

VI. ДҮГНЭЛТ

Санхүүгийн зохицуулах хороо “Мөнгө угаах, терроризмыг санхүүжүүлэхтэй тэмцэх тухай” хуульд заасан чиг үүргийнхээ дагуу 2018 оны 5 дугаар сараас 7 дугаар сарыг хүртэлх хугацаанд зохицуулалтын байгууллагууддаа газар дээрх хяналт шалгалтыг явуулан хуулийн хэрэгжилтэд хяналт тавьж ажилласан. Уг хяналт шалгалтын явцад Олон улсын валютын сангийн зөвлөхүүдийн боловсруулсан мөнгө угаах үйл ажиллагааны эрсдэлийн үнэлгээний аргачлалын дагуу байгууллагуудаас чанарын болон тоон мэдээллийг цуглуулсан бөгөөд тэдгээрт үндэслэн үнэт цаасны компаниудын мөнгө угаах, терроризмыг санхүүжүүлэх үйл ажиллагаа явуулах эрсдэлийг үнэлэн гаргав. Дараах хэсэгт үнэт цаасны компаниуд, даатгалын компаниуд, банк бус санхүүгийн байгууллагууд, мөн хадгаламж зээлийн хоршоод дээр хийсэн судалгаа байна.

Мөнгө угаах эрсдэлийн үнэлгээний аргачлал нь чанарын үнэлгээ болон, тоон мэдээллийн үнэлгээ гэсэн үндсэн хоёр хэсгээс бүрдсэн бөгөөд чанарын үнэлгээ нь тухайн байгууллага мөнгө угаах эрсдэлээс урьдчилан сэргийлэх арга хэмжээг хэрхэн авч ажиллаж буйг үнэлсэн бол тоон мэдээлэл нь тухайн байгууллага мөнгө угаах эрсдэлд хэр өртсөн болохыг үнэлэх зорилготой байсан

2018 оны 2 дугаар улирлын байдлаар салбарын хэмжээнд хотод 54 хөдөө орон нутагт 16 үнэт цаасны компани үйл ажиллагаа явуулж байснаас хяналт, шалгалтад хотод үйл ажиллагаа явуулж буй 42 компани хамрагдаж, холбогдох мэдээллээ бүрэн ирүүлж 42 байгууллагын хувьд энэхүү үнэлгээг гүйцэтгэсэн. Үнэлгээнд хамрагдсан компаниудын хувьд чанарын үнэлгээний үр дүн хангалтгүй байсан бөгөөд эрсдэлийн түвшин өндөр гэсэн үр дүнг өгсөнэнд хамрагдсан компаниудын хувьд чанарын үнэлгээний үр дүн хангалтгүй байсан бөгөөд эрсдэлийн түвшин өндөр, журмыг хуульд нийцүүлэн боловсруулсан хэдий ч уг дүрэм, журмын хэрэгжилтийг хангуулах, хяналт тавих, хүний нөөцөө сургах болон эрсдэлийн системийг ажиллуулах зэрэг тал дээр хангалтгүй ажиллаж байна. Харин тоон мэдээлэлд суурилан тухайн байгууллагын бүтцийн болон бизнесийн эрсдэлийг үнэлсэн бөгөөд үнэт цаасны компаниудын бүтцийн эрсдэлийн түвшин доогуур байсан бөгөөд харин бизнесийн эрсдэлийн хувьд компаниудын 92.9 хувь нь дунджаас доош эрсдэлтэй байсан. Эрсдэлийн үнэлгээний нэгдсэн үр дүнгээс үзэхэд салбарын эрсдэлийн дундаж үнэлгээ 2.49 байсан ба үнэлгээнд хамрагдсан байгууллагуудын 85.7 хувь нь хоёроос гурав хүртэлх оноо авсан буюу эрсдэлийн дундаж түвшинд хамаарч байсан бол, 4.8 хувь нь бага, 9.5 хувь нь өндөр эрсдэлийн түвшинд байна. Үнэт цаасны компаниудын хувьд мөнгө угаах эрсдэлийн түвшин дундаж хэмжээнд байгаа нь мөнгө угаахаас урьдчилан сэргийлэх зорилгоор авч хэрэгжүүлж буй арга хэмжээ хангалтгүй түвшинд байгааг илтгэж байна. Иймд үнэт цаасны компаниуд цаашид мөнгө угаах эрсдэлээс урьдчилан сэргийлэхээр хэрэгжүүлж буй арга хэмжээгээ сайжруулах шаардлагатай юм.

Даатгалын компаниудын хувьд Уг хяналт шалгалт зохицуулалтад хамардаг нийт 17 даатгалын компани, 46 даатгалын зуучлагч кампани, 28 даатгалын хохирол үнэлэгч компаниас 15 даатгалын компани, 28 даатгалын зуучлагч компани, 21 даатгалын хохирол үнэлэгч компани хамрагджээ. Даатгагч болон даатгалын мэргэжлийн оролцогчдын нийт 64 компанийн чанарын болон тоон мэдээлэлд суурилан уг үнэлгээг гүйцэтгэсэн. Үнэлгээнд хамрагдсан даатгагч болон даатгалын мэргэжлийн оролцогчдын хувьд чанарын үнэлгээний үр дүн хангалтгүй байсан бөгөөд эрсдэлийн түвшин өндөр гэсэн үр дүнг өгсөн. Даатгагч болон даатгалын мэргэжлийн оролцогчид нь мөнгө угаах, терроризмыг санхүүжүүлэхтэй тэмцэх зорилгоор дотооддоо мөрдөх дүрэм, журмыг хуульд нийцүүлэн боловсруулсан хэдий ч уг дүрэм, журмын хэрэгжилтийг хангуулах, хяналт тавих, хүний нөөцөө сургах болон эрсдэлийн системийг ажиллуулах зэрэг тал дээр хангалтгүй ажиллаж байна. Эрсдэлийн үнэлгээний нэгдсэн үр дүнгээс үзэхэд даатгалын салбарын эрсдэлийн дундаж үнэлгээ 3.2 байсан ба үнэлгээнд хамрагдсан байгууллагуудын 73 хувь нь хоёроос гурав хүртэлх оноо авсан ба эрсдэлийн дундаж түвшинд байсан бол 13 хувь нь бага эрсдэлийн түвшинд хамрагдаж байсан. Даатгалын зуучлагч компаниудын салбарын эрсдэлийн дундаж үнэлгээ 3.1 байсан ба үнэлгээнд хамрагдсан байгууллагуудын 64 хувь нь хоёроос гурав хүртэлх оноо авсан ба эрсдэлийн дундаж түвшинд байсан бол 36 хувь нь бага эрсдэлийн түвшинд хамрагдаж байсан. Харин даатгалын хохирол үнэлэгч компаниудын салбарын эрсдэлийн дундаж үнэлгээ 2.7 байсан ба үнэлгээнд хамрагдсан байгууллагуудын 33 хувь нь хоёроос гурав хүртэлх оноо авсан ба эрсдэлийн дундаж түвшинд байсан бол 67 хувь нь бага эрсдэлийн түвшинд хамрагдаж байсан.

2017 оны байдлаар салбарын хэмжээнд 534 банк бус санхүүгийн байгууллага үйл ажиллагаа явуулж байснаас хяналт, шалгалтад 466 байгууллага хамрагдаж, холбогдох мэдээллээ бүрэн ирүүлсэн 392 байгууллагын хувьд энэхүү үнэлгээг гүйцэтгэсэн. Үнэлгээнд хамрагдсан байгууллагуудын хувьд чанарын үнэлгээний үр дүн хангалтгүй байсан бөгөөд эрсдэлийн түвшин өндөр гэсэн үр дүнг өгсөн. Банк бус санхүүгийн байгууллагууд нь мөнгө угаах, терроризмыг санхүүжүүлэхтэй тэмцэх зорилгоор дотооддоо мөрдөх дүрэм, журмыг хуульд нийцүүлэн боловсруулсан хэдий ч уг дүрэм, журмын хэрэгжилтийг хангуулах, хяналт тавих, хүний нөөцөө сургах болон эрсдэлийн системийг ажиллуулах зэрэг тал дээр хангалтгүй ажиллаж байна. Нөгөөтэйгүүр чанарын үнэлгээний үр дүн хангалтгүй гарсан нь банк бус санхүүгийн байгууллагуудын ихэнх хэсэг нь цөөн тооны хувь иргэний эзэмшилд цар хүрээ багатайгаар үйл ажиллагаа явуулж буйтай холбоотой юм. Чанарын үнэлгээний үр дүнгээс харахад хөрөнгийн хэмжээгээр харьцангуй том, үйл ажиллагаа нь төрөлжсөн байгууллагуудын эрсдэлийн түвшин харьцангуй доогуур байсан. Харин тоон мэдээлэлд суурилан тухайн байгууллагын бүтцийн болон бизнесийн эрсдэлийг үнэлсэн бөгөөд банк бус санхүүгийн байгууллагын эрхэлж буй үйл ажиллагаа мөнгө угаах эрсдэлд хэр зэрэг өртөж буйг үнэлэхэд чиглэсэн. Тоон үнэлгээний үр дүнгээс үзэхэд банк бус санхүүгийн байгууллагуудын мөнгө угаах эрсдэлийн түвшин доогуур байсан ба ихэнх байгууллагууд нь дотоодын иргэдэд бага хэмжээний дүнтэй зээлийг ихэвчлэн төв салбараар дамжуулан олгодог байна. Эрсдэлийн үнэлгээний нэгдсэн үр дүнгээс үзэхэд салбарын эрсдэлийн дундаж үнэлгээ 2.17 байсан ба үнэлгээнд хамрагдсан байгууллагуудын 73 хувь нь хоёроос

гурав хүртэлх оноо авсан ба эрсдэлийн дундаж түвшинд байсан бол 26.8 хувь нь бага эрсдэлийн түвшинд хамрагдаж байсан.

Хадгаламж зээлийн хоршоодын хувьд 2017 оны байдлаар салбарын хэмжээнд 290 хадгаламж, зээлийн хоршоо үйл ажиллагаа явуулж байснаас хяналт, шалгалтад 194 хоршоо хамрагдаж, холбогдох шалтгаанаас 187 хоршооны хувьд энэхүү үнэлгээг гүйцэтгэсэн. Үнэлгээнд хамрагдсан хоршоодын хувьд чанарын үнэлгээний үр дүн хангалтгүй байсан бөгөөд эрсдэлийн түвшин өндөр гэсэн үр дүнг өгсөн. Хадгаламж, зээлийн хоршоод нь мөнгө угаах, терроризмыг санхүүжүүлэхтэй тэмцэх зорилгоор дотооддоо мөрдөх дүрэм, журмыг хуульд нийцүүлэн боловсруулсан хэдий ч уг дүрэм, журмын хэрэгжилтийг хангуулах, хяналт тавих, хүний нөөцөө сургах болон эрсдэлийн системийг ажиллуулах зэрэг тал дээр хангалтгүй ажиллаж байна. Нөгөөтэйгүүр чанарын үнэлгээний үр дүн хангалтгүй гарсан нь хадгаламж, зээлийн хоршоодын ихэнх хэсэг нь цөөн тооны хувь иргэний эзэмшилд цар хүрээ багатайгаар зөвхөн гишүүддэ зориулж үйл ажиллагаа явуулж буйтай холбоотой юм. Чанарын үнэлгээний үр дүнгээс харахад хөрөнгийн хэмжээгээр харьцангуй том хоршоодын эрсдэлийн түвшин харьцангуй доогуур байсан. Эрсдэлийн үнэлгээний нэгдсэн үр дүнгээс үзэхэд салбарын эрсдэлийн дундаж үнэлгээ 2.40 байсан ба үнэлгээнд хамрагдсан байгууллагуудын 88.2 хувь нь хоёроос гурав хүртэлх оноо авсан ба эрсдэлийн дундаж түвшинд байсан бол 7.5 хувь нь бага эрсдэлийн түвшинд хамрагдаж байсан.