



САНХҮҮГИЙН  
ЗОХИЦУУЛАХ ХОРОО

ДААТГАЛЫН  
САЛБАРЫН 2022 ОНЫ  
ЖИЛИЙН ЭЦСИЙН ҮЙЛ  
АЖИЛЛАГААНЫ  
НЭГДСЭН ТАЙЛАН

Улаанбаатар хот 2023



Хүснэгтийн жагсаалт .....	3
Дүрслэлийн жагсаалт.....	4
1. Даатгалын хөгжлийн үзүүлэлт.....	5
Даатгалын гүнзгийрэлт.....	5
Даатгалын нягтрал .....	6
2. Даатгалын салбарын ерөнхий мэдээлэл.....	7
2.1. Тусгай зөвшөөрөл, зөвшөөрөл, бүртгэл, эрхийн мэдээлэл .....	7
2.2. Хүртээмжтэй байдал.....	9
2.3. Даатгагчийн хөрөнгө .....	11
2.4. Даатгагчийн өр төлбөр ба эздийн өмч .....	16
2.5. Даатгалын хураамж .....	19
2.6. Даатгалын нөхөн төлбөр .....	21
2.7. Даатгалын харьцаа .....	23
2.8. Даатгагчийн ашигт ажиллагаа .....	25
2.9. Давхар даатгал .....	26
3. Ердийн даатгал .....	28
3.1. Ердийн даатгагчдын хөрөнгө .....	28
3.2. Ердийн даатгагчдын өр төлбөр ба эздийн өмч.....	29
3.3. Нөөц сан.....	30
3.4. Ердийн даатгалын хураамж .....	30
3.5. Ердийн даатгагчдын нөхөн төлбөр .....	34
4. Урт хугацааны даатгал.....	37
4.1. Урт хугацааны даатгагчийн хөрөнгө .....	37
4.2. Урт хугацааны даатгалын хураамж.....	37
4.3. Урт хугацааны даатгалын нөхөн төлбөр .....	38
5. Давхар даатгал.....	40
6. Албан журмын даатгал.....	41
7. Даатгалын мэргэжлийн оролцогч .....	43
7.1. Даатгалын зуучлагч .....	43
7.2. Даатгалын хохирол үнэлэгч .....	47
7.3. Даатгалын төлөөлөгч.....	48

## ХҮСНЭГТИЙН ЖАГСААЛТ

- Хүснэгт №1. Даатгалын гүнзгийрэлтийн түвшин
- Хүснэгт №2. Даатгалын нягтрал
- Хүснэгт №3. Бүртгэл, зөвшөөрлийн ерөнхий мэдээлэл
- Хүснэгт №4. Даатгалын компаниудын ажилчдын тоо
- Хүснэгт №5. Даатгалын хүртээмж
- Хүснэгт №6. Даатгалын хүртээмж /цахим борлуулалт/
- Хүснэгт №7. Даатгалын бүтээгдэхүүн үйлчилгээг цахим болон аливаа технологи ашиглан хүргэж буй хэлбэрийн талаар мэдээлэл
- Хүснэгт №8. Даатгагчдын хөрөнгө /ангилал тус бүрээр/
- Хүснэгт №9. Даатгагчдын өр төлбөр ба эздийн өмч /ангилал тус бүрээр/
- Хүснэгт №10. Даатгалын нийт хураамжийн орлого
- Хүснэгт №11. Даатгалын нөхөн төлбөр
- Хүснэгт №12. Даатгалын харьцаа
- Хүснэгт №13. Даатгалын харьцаа /2018-2022/
- Хүснэгт №14. Даатгагчийн ашигт ажиллагаа /2018-2022/
- Хүснэгт №15. Давхар даатгалын хураамж
- Хүснэгт №16. Ердийн даатгагчдын хөрөнгө /ангилал тус бүрээр/
- Хүснэгт №17. Ердийн даатгагчдын өр төлбөр ба эздийн өмчийн дүн
- Хүснэгт №18. Ердийн даатгагчдын нөөц сан
- Хүснэгт №19. Ердийн даатгалын хураамж
- Хүснэгт №20. Ердийн даатгалын хураамж /даатгалын хэлбэрээр/
- Хүснэгт №21. Ердийн даатгалын нөхөн төлбөр
- Хүснэгт №22. Ердийн даатгалын нөхөн төлбөр /даатгалын хэлбэрээр/
- Хүснэгт №23. Урт хугацааны даатгагчдын хөрөнгө /ангилал тус бүрээр/
- Хүснэгт №24. Урт хугацааны даатгалын хураамж
- Хүснэгт №25. Урт хугацааны даатгалын нөхөн төлбөр
- Хүснэгт №26. Давхар даатгалын хураамж, нөхөн төлбөр
- Хүснэгт №27. ЖХАЖД-ын хураамж, нөхөн төлбөр /2018-2022/
- Хүснэгт №28. ЖХАЖД-ын хураамж, нөхөн төлбөр, хохирлын харьцаа
- Хүснэгт №29. Даатгалын зуучлалын дэлгэрэнгүй
- Хүснэгт №30. Зуучилсан даатгалын хураамж, зуучлалын шимтгэл
- Хүснэгт №31. Даатгалын хохирол үнэлгээ /даатгалын хэлбэрээр/
- Хүснэгт №32. Даатгалын хохирол үнэлгээ /компани тус бүрээр/
- Хүснэгт №33. Даатгалын төлөөлөгчөөр дамжин орсон даатгалын нийт хураамж
- Хүснэгт №34. Даатгалын төлөөлөгчийн шимтгэл

ДҮРСЛЭЛИЙН ЖАГСААЛТ

- Дүрслэл №1. Даатгалын гүнзгийрэлтийн түвшин
- Дүрслэл №2. Даатгалын нягтрал
- Дүрслэл №3. Даатгалын болон давхар даатгалын компаниудын нийт хөрөнгө
- Дүрслэл №4. Даатгалын компаниудын нийт хөрөнгөд эзлэх хувь /2018-2022/
- Дүрслэл №5. Хөрөнгийн ангилал /өсөлтийн хувиар/
- Дүрслэл №6. Даатгагчийн хөрөнгийн ангилал /эзлэх хувиар/
- Дүрслэл №7. Хөрөнгө оруулалтын ангилал /өсөлтийн хувиар/
- Дүрслэл №8. Даатгагчдын нийт өр төлбөр ба эздийн өмч
- Дүрслэл №9. Даатгагчдын өр төлбөр ба эздийн өмч /ангилал тус бүрээр/
- Дүрслэл №10. Даатгалын компаниудын нөөц сангийн дүн /өсөлтийн хувиар/
- Дүрслэл №11. Даатгалын хураамжийн орлого /өсөлтийн хувиар/
- Дүрслэл №12. Даатгалын хураамжийн орлого /эзлэх хувиар/
- Дүрслэл №13. Даатгалын хураамж борлуулалтын сувгаар
- Дүрслэл №14. Даатгалын нөхөн төлбөр /өсөлтийн хувиар/
- Дүрслэл №15. Даатгалын компаниудын нөхөн төлбөр /эзлэх хувиар/
- Дүрслэл №16. Давхар даатгалын хураамж, нөхөн төлбөрийн харьцаа
- Дүрслэл №17. Ердийн даатгагчдын хөрөнгийн ангилал /эзлэх хувиар/
- Дүрслэл №18. Ердийн даатгалын хураамжийн орлогод эзлэх хувиар /даатгалын хэлбэр/
- Дүрслэл №19. Ердийн даатгалын нөхөн төлбөрт эзлэх хувиар /даатгалын хэлбэр/
- Дүрслэл №20. Урт хугацааны даатгалын хураамж, нөхөн төлбөр
- Дүрслэл №21. Зуучилсан даатгалын хураамж, зуучлалын шимтгэл
- Дүрслэл №22. Даатгалын нийт хохирол үнэлгээ
- Дүрслэл №23. Даатгалын төлөөлөгчийн хураамж бүрдүүлэлт /эзлэх хувь/

## 1. ДААТГАЛЫН ХӨГЖЛИЙН ҮЗҮҮЛЭЛТ

## ДААТГАЛЫН ГҮНЗГИЙРЭЛТ

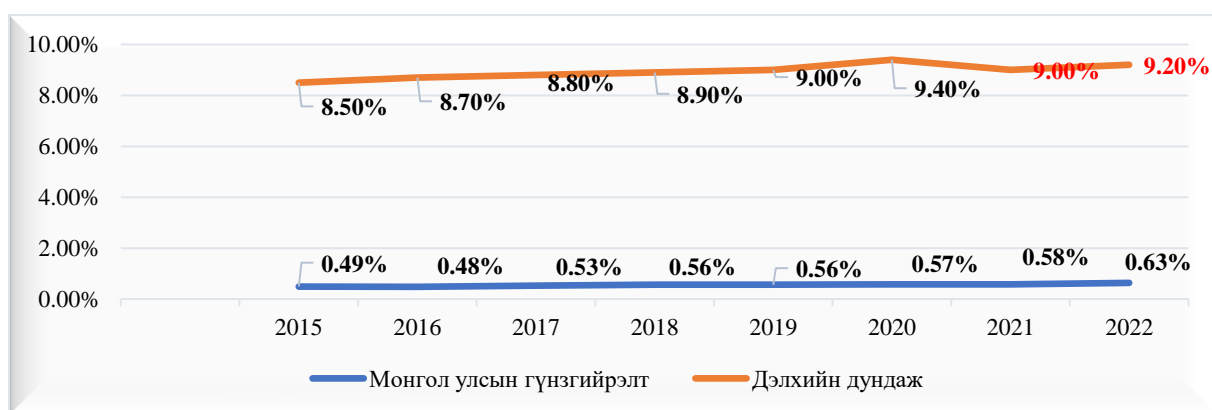
Манай улсын даатгалын гүнзгийрэлтийн түвшин жил бүр өсөж байгаа боловч дэлхийн дунджаас харьцангуй доогуур байна. /Хүснэгт №1 болон Дүрслэл №1-с харна уу/

Хүснэгт №1. Даатгалын гүнзгийрэлтийн түвшин

Он	Даатгалын нийт хураамжийн орлого /сая.төг/				ДНБ <sup>1</sup>	Монгол улсын гүнзгийрэл т	Дэлхийн гүнзгийрэлтийн түвшин <sup>2</sup>
	Ердийн даатгал	Урт хугацаан ы даатгал	Давхар даатгал	Нийт			
2015	112,213.3	1,652.8	446.6	114,312.8	23,134,067.90	0.49%	8.50%
2016	111,676.5	1,268.7	1,556.7	114,501.9	23,886,410.00	0.48%	8.70%
2017	141,180.4	1,306.3	1,851.6	144,338.4	27,167,034.70	0.53%	8.80%
2018	175,545.7	1,420.8	1,738.3	178,704.8	31,891,256.30	0.56%	8.90%
2019	195,328.0	1,272.4	2,105.2	198,705.6	35,548,887.90	0.56%	9.00%
2020	200,015.9	1,479.1	3,572.0	205,067.0	35,769,562.25	0.57%	9.40%
2021	241,534.5	1,791.8	4,153.3	247,479.6	43,018,624.30	0.58%	9.00%
2022	297,993.0	2,723.7	4,084.2	304,800.9	48,054,504.38	0.63%	9.20%

\* Даатгалын гүнзгийрэлт гэж даатгалын нийт хураамжийн орлогыг Дотоодын нийт бүтээгдэхүүнд харьцуулсан харьцаа

Дүрслэл №1. Даатгалын гүнзгийрэлтийн түвшин



<sup>1</sup> <https://www.1212.mn/mn>

<sup>2</sup> <https://stats.oecd.org/Index.aspx?QueryId=25444>

2021, 2022 оны дэлхийн гүнзгийрэлтийн түвшин албан ёсоор гараагүй бөгөөд дээрх мэдээлэлд таамаглалаар оруулав.

**ДААТГАЛЫН НЯГТРАЛ**

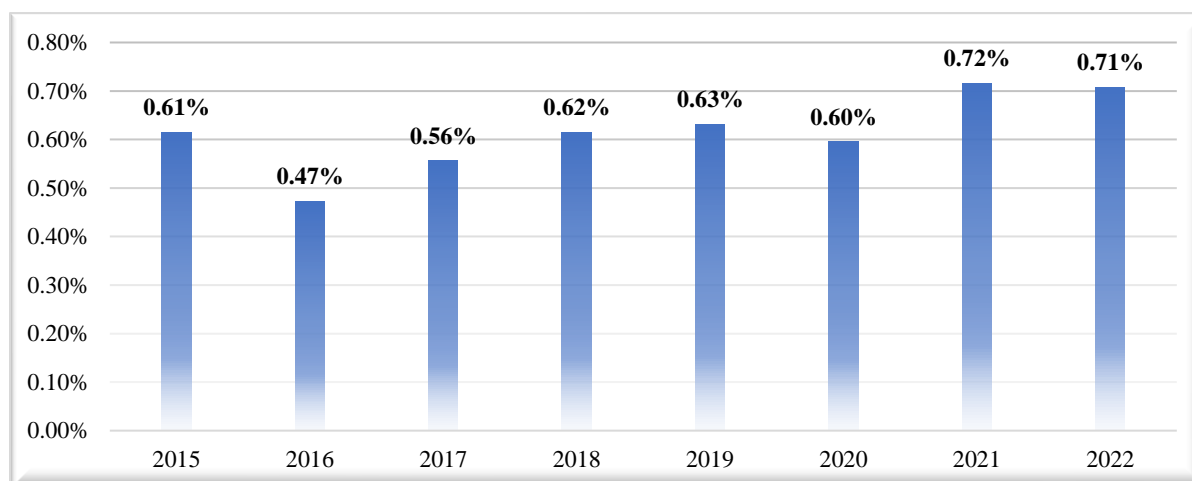
Даатгалын нягтрал жил бүр өсөж буй хэдий ч дэлхийн дундаж нягтралтай харьцуулахад доогуур байна. /Хүснэгт №2-с харна уу/

**Хүснэгт №2. Даатгалын нягтрал**

он	Хүн амын тоо <sup>3</sup>	Ердийн ба урт хугацааны даатгалын хураамжийн орлого /сая.төг/	Даатгалын нягтрал /төг/	Дэлхийн дундаж нягтрал /ам.доллар/ <sup>4</sup>	Долларын ханш	Дэлхийн дундаж нягтрал /төг/
2015	3,057,778	114,312.8	<b>37,238.2</b>	3,037.0	1,994.0	<b>6,055,666.6</b>
<b>2016</b>	3,119,935	114,501.9	<b>36,201.1</b>	3,186.0	2,405.3	<b>7,663,349.5</b>
<b>2017</b>	3,177,899	144,338.4	<b>44,836.8</b>	3,293.0	2,447.0	<b>8,058,014.9</b>
<b>2018</b>	3,177,899	178,704.8	<b>55,686.6</b>	3,489.0	2,594.5	<b>9,052,059.3</b>
<b>2019</b>	3,238,479	198,705.6	<b>60,707.6</b>	3,556.0	2,703.5	<b>9,613,776.4</b>
<b>2020</b>	3,296,866	201,465.7	<b>61,117.1</b>	3,600.0	2,851.1	<b>10,263,828.0</b>
<b>2021</b>	3,312,275	243,326.3	<b>73,462.0</b>	3,600.0	2,849.0	<b>10,256,256.0</b>
<b>2022</b>	3,424,391	300,716.6	<b>87,816.1</b>	3,600.0	3,444.6	<b>12,400,560.0</b>

\* Даатгалын нягтрал гэж нэг хүнд ногдох даатгалын нийт хураамжийн орлого

Монгол улсын даатгалын нягтралыг дэлхийн дундаж даатгалын нягтралтай харьцуулахад дараах байдалтай байна. /Дүрслэл №2-с харна уу/

**Дүрслэл №2. Даатгалын нягтрал**

<sup>3</sup> <https://www.1212.mn/mn>

<sup>4</sup> <https://stats.oecd.org/Index.aspx?QueryId=25444>

2021, 2022 оны дэлхийн даатгалын нягтрал албан ёсоор гараагүй бөгөөд дээрх мэдээлэлд таамаглалаар оруулав.

## 2. ДААТГАЛЫН САЛБАРЫН ЕРӨНХИЙ МЭДЭЭЛЭЛ

## 2.1. ТУСГАЙ ЗӨВШӨӨРӨЛ, ЗӨВШӨӨРӨЛ, БҮРТГЭЛ, ЭРХИЙН МЭДЭЭЛЭЛ



2 дахь урт хугацааны даатгагч тусгай зөвшөөрөл авав

6 даатгалын зуучлагч компани нэмэгдэв



16.3%

Салбарын хувьцаа эзэмшигчдийн тоо 16.3%-аар өсөв

2022 оны жилийн эцсийн байдлаар Хорооноос тусгай зөвшөөрөлтэйгээр 18 даатгалын компани, үүнээс 15 ердийн даатгалын компани, 2 урт хугацааны даатгалын компани, 1 давхар даатгалын компани, мөн 63 даатгалын зуучлагч компани, үүнээс 10 даатгалын зуучлагч банк болон 25 даатгалын хохирол үнэлэгч, 2376 даатгалын төлөөлөгч тус тус үйл ажиллагаа эрхлэн явуулж байна. Мөн 40 аудын компанийн 137 аудитор, 40 актуарч тус тус Хорооноос олгосон эрхийн дагуу даатгалын салбарт үйл ажиллагаа эрхэлж байна. /Хүснэгт №3-т дэлгэрэнгүй харуулав/

## Хүснэгт №3. Бүртгэл, зөвшөөрлийн ерөнхий мэдээлэл

№	Ерөнхий мэдээлэл	2021	2022	Ө/Б
1	<b>Даатгалын компанийн тоо</b>	<b>17</b>	<b>18</b>	<b>5.9%</b>
	Ердийн даатгал	15	15	0.0%
	Үүнээс гадаадын хөрөнгө оруулалттай	2	2	0.0%
	Урт хугацааны даатгалын компани	1	2	100.0%
	Давхар даатгалын компани	1	1	0.0%
2	<b>Даатгалын зуучлагч компани</b>	<b>57</b>	<b>63</b>	<b>10.5%</b>
	Үүнээс: банк-зуучлагч	10	10	0.0%
	давхар даатгалын зуучлагч	11	11	0.0%
3	<b>Даатгалын хохирол үнэлэгч компани</b>	<b>25</b>	<b>25</b>	<b>0.0%</b>
4	<b>Даатгалын төлөөлөгч</b>	<b>2403</b>	<b>2376</b>	<b>-1.1%</b>
	Үүнээс: Компани	6	6	0.0%
	Хотод ажиллах төлөөлөгч	619	599	-3.2%
5	<b>Салбарын тоо</b>	<b>637</b>	<b>683</b>	<b>7.2%</b>
	Үүнээс Даатгалын компанийн	248	246	-0.8%

	Үүнээс УБ-г	43	43	0.0%
	<b>Даатгалын зуучлагчийн</b>	<b>343</b>	<b>391</b>	<b>14.0%</b>
	Ердийн болон давхар даатгалын зуучлагчийн салбар	59	99	67.8%
	үүнээс УБ-г	18	24	33.3%
	банк-зуучлагчийн салбар	284	292	2.8%
	үүнээс УБ-г	176	184	4.5%
	<b>Даатгалын хохирол үнэлэгчийн</b>	<b>46</b>	<b>46</b>	<b>0.0%</b>
	үүнээс УБ-г	31	31	0.0%
<b>6</b>	<b>Төлөөлөгчийн газрын тоо</b>	<b>51</b>	<b>54</b>	<b>5.9%</b>
	Үүнээс Даатгалын компанийн	11	12	9.1%
	үүнээс УБ-г	5	5	0.0%
	Даатгалын зуучлагчийн	0	0	-
	Даатгалын хохирол үнэлэгчийн	40	42	5.0%
	үүнээс УБ-г	10	10	0.0%
<b>7</b>	<b>Даатгалын бүтээгдэхүүний тоо</b>	<b>624</b>	<b>673</b>	<b>7.9%</b>
<b>8</b>	<b>Эрх бүхий албан тушаалтны тоо</b>	<b>301</b>	<b>328</b>	<b>9.0%</b>
	Үүнээс: даатгалын компанийн	159	172	8.2%
	даатгалын зуучлагчийн	93	107	15.1%
	даатгалын хохирол үнэлэгчийн	49	49	0.0%
<b>9</b>	<b>Аудитын компанийн тоо</b>	<b>43</b>	<b>40</b>	<b>-7.0%</b>
	Аудиторын тоо	144	137	-4.9%
<b>10</b>	<b>Даатгалын байгууллагын хувьцаа эзэмшигчдийн тоо</b>	<b>17414</b>	<b>20261</b>	<b>16.3%</b>
	Үүнээс: Даатгалын зуучлагчийн	102	118	15.7%
	Даатгалын хохирол үнэлэгчийн	52	50	-3.8%
	Даатгалын компанийн	17260	20093	16.4%
	Үүнээс: ХХК-ийн хувьд	39	44	12.8%
	нээлттэй ХК-ийн хувьд	17221	20049	16.4%
	Хуулийн этгээд	17	22	29.4%
<b>11</b>	<b>Актуарчийн тоо /Хорооноос эрх олгосон/</b>	<b>36</b>	<b>40</b>	<b>11.1%</b>

Хорооны 2022 оны 523 дугаар тогтоолоор “Мандал лайф даатгал” ХХК-д урт хугацааны даатгалын үйл ажиллагаа эрхлэх тусгай зөвшөөрлийг олгож, Монгол Улсын даатгалын салбарт 2 урт хугацааны даатгалын компани үйл ажиллагаа явуулж байна.

Хорооны 2022 оны 3 дугаар тогтоолоор “Финекс синержи” ХХК-д, 101 дүгээр тогтоолоор “Юпланэт” ХХК-д, 214 дүгээр тогтоолоор “Дархан шаркс” ХХК-д, 277 дугаар тогтоолоор “Блэк бий” ХХК-д, 314 дүгээр тогтоолоор “Ландон Жи Пи” ХХК-д, 440 дүгээр тогтоолоор “Дижитал зууч” ХХК-д, 703 дугаар тогтоолоор “Смарт сонголт” ХХК-д тус тус даатгалын зуучлагчийн үйл ажиллагаа эрхлэх тусгай зөвшөөрлийг олгож, 2022 онд нийт 7 даатгалын зуучлагч компани нэмэгдсэн бол Хорооны 2022 оны 439 дүгээр тогтоолоор “Би Эйч Өү Кредит” ХХК-ийн даатгалын зуучлагчийн үйл ажиллагаа эрхлэх тусгай зөвшөөрлийг хүчингүй болгосон байна.

Даатгалын актуарчийн тоо 4-өөр нэмэгдэж 40 актуарч Хорооноос эрх олгосны үндсэн дээр үйл ажиллагаа явуулж байгаа бол даатгалын байгууллагад 328 эрх бүхий албан тушаалтан Хорооноос олгосон зөвшөөрлийн дагуу томилогдон ажиллаж байна.

Мөн онцолбол, даатгалын байгууллагын хувьцаа эзэмшигчдийн тоо өмнөх оноос 16.3 хувиар өссөн байна.

## 2.2. ХҮРТЭЭМЖТЭЙ БАЙДАЛ



Ердийн даатгалын **14**, урт хугацааны даатгалын **1** компани цахим болон аливаа дэвшилтэд технологи ашиглан даатгалын бүтээгдэхүүн үйлчилгээг иргэд, даатгуулагчдад хүргэж байна.

**3** иргэн тутмын **1** нь ямар нэг даатгалтай



2022 оны жилийн эцсийн байдлаар Монгол Улсын хэмжээнд нийт 18 даатгалын компанийн 246 салбар, 12 төлөөлөгчийн газар болон нийт 63 даатгалын зуучлагч компанийн 391 салбараар дамжуулан 624 даатгалын бүтээгдэхүүн үйлчилгээг нийт 1.2 сая даатгуулагч хувь хүн, 147.8 мянган даатгуулагч хуулийн этгээдэд хүргэжээ. Мөн нийт 18 даатгалын компанийн 1443 ажилтан даатгалын чиглэлээр мэргэшин иргэд, даатгуулагчдад мэргэжлийн зөвлөгөө, үйлчилгээ хүргэн ажиллаж байна. /Хүснэгт №4/

**Хүснэгт №4.** Даатгалын компаниудын ажилчдын тоо

	Эмэгтэй	Эзлэх хувь	Эрэгтэй	Эзлэх хувь	Нийт
Даатгалын компанийн ажилчдын тоо	880	61.0%	563	39.0%	<b>1443</b>
<b>Үүнээс Төв компани</b>	526	57.5%	389	42.5%	<b>915</b>
<b>Салбар</b>	325	70.0%	139	30.0%	<b>464</b>
<b>Төлөөлөгчийн газар</b>	29	45.3%	35	54.7%	<b>64</b>

Монгол Улсын 16 нас буюу түүнээс дээш насны иргэдийг нийт даатгуулагч хувь хүний тоотой харьцуулахад 66.4-тай байгаа нь даатгалын гэрээ байгуулах насны нийт 3 хүн тутмын 2 нь даатгалтай байна. Энэхүү үр дүнд жолоочийн хариуцлагын албан журмын даатгалын нөлөөлөл их байна. /Хүснэгт №5/

**Хүснэгт №5.** Даатгалын хүртээмж

№	Үзүүлэлт	2022 он
1	Даатгалын компанийн ажилчдын тоо	<b>1443</b>
2	Даатгуулагч хувь хүн	<b>1,210,682</b>
3	Даатгуулагч хуулийн этгээд	<b>147,828</b>
4	Нэг ажилтанд ногдох даатгуулагчийн тоо	(1)/(2+3) <b>941.4</b>

5	МУ-ын хүн амын тоо		<b>3,409,939</b>
6	Үүнээс 16 наснаас дээш иргэдийн тоо		<b>1,822,880</b>
7	Даатгуулагч хувь хүн болон хүн амын харьцаа	(2)/(5)	<b>35.5%</b>
8	Даатгуулагч хувь хүн болон МУ-ын иргэнийн харьцаа	(2)/(6)	<b>66.4%</b>

## Цахим даатгал

Сүүлийн жилүүдэд даатгалын компаниуд болон даатгалын зуучлагч компаниуд салбар, төлөөлөгчийн газраараа дамжуулан иргэд, даатгуулагчдад даатгалын үйлчилгээ үзүүлэхээс гадна дэлхийн чиг хандлагад нийцүүлэн цахим болон аливаа дэвшилтэд технологийг ашиглан даатгалын үйлчилгээгээ үзүүлж байгаа билээ.

2022 оны жилийн эцсийн байдлаар 22 сайн дурын даатгалын хэлбэрийн болон 1 албан журмын даатгалын хэлбэрийн нийт 624 даатгалын бүтээгдэхүүн, үйлчилгээг хүргэж байгаагаас 14 ердийн даатгалын компани болон 1 урт хугацааны даатгалын компани нь 116 даатгалын бүтээгдэхүүн, үйлчилгээг цахим болон дэвшилтэд технологи ашиглан иргэд, даатгуулагчдад хүргэж байна. /Хүснэгт №6/

### Хүснэгт №6. Даатгалын хүртээмж /цахим борлуулалт/

№	Үзүүлэлт	Даатгалын бүтээгдэхүүн	Даатгалын үнэлгээ /сая.төг/	Даатгалын хураамжийн нийт орлого /сая.төг/	Нийт байгуулсан даатгалын гэрээний тоо	Нийт даатгалын нөхөн төлбөрийн дүн /сая.төг/	Нийт даатгалын нөхөн төлбөр авсан даатгуулагчийн тоо
1	Нийт дүн	624	484,798,952.7	300,716.6	1,343,864	94,239.0	111,488.0
2	Үүнээс цахимаар	116	2,872,879.8	14,484.4	232,669	4,808.1	4,983.0
3	<b>Харьцаа (2)/(1)</b>	<b>18.6%</b>	<b>0.6%</b>	<b>4.9%</b>	<b>17.3%</b>	<b>5.2%</b>	<b>4.5%</b>

Цахим даатгалын үйлчилгээ нийт даатгалын үнэлгээний 0.6 хувийг, даатгалын нийт хураамжийн орлогын 4.9 хувийг, нийт даатгалын нөхөн төлбөрийн 5.2 хувийг, нийт байгуулсан даатгалын гэрээний 17.3 хувийг тус тус эзэлж байна.

Даатгалын компаниуд, даатгалын зуучлагч компаниуд болон даатгалын хохирол үнэлэгч компаниудын цахим болон аливаа дэвшилтэд технологи ашиглан даатгалын бүтээгдэхүүн үйлчилгээг иргэд даатгуулагчдад хүргэж буй хэлбэрүүд нь дараах байдалтай байна. /Хүснэгт №7/

**Хүснэгт №7.** Даатгалын бүтээгдэхүүн үйлчилгээг цахим болон аливаа технологи ашиглан хүргэж буй хэлбэрийн талаарх мэдээлэл

№	Компанийн нэр	Ашиглаж буй цахим болон аливаа технологи	Холбогдох мэдээлэл
1	"Агула даатгал" ХХК	Вэб сайт дээр суурилсан аппликэйшн	<a href="https://app.agula.mn/">https://app.agula.mn/</a>

2	"Амар даатгал" ХХК	Вэб сайт дуур суурилсан чат бот	<a href="https://amardaatgal.mn/">https://amardaatgal.mn/</a>
3	"Мөнх даатгал" ХХК	Вэбсайт	Bitrix программ, <a href="http://www.munkhdaatgal.mn/">http://www.munkhdaatgal.mn/</a>
		Аппликэйшн	
4	"Ард даатгал" ХК	Гар утасны апп	<b>Ard app</b>
5	"Мандал даатгал" ХК	Веб сайт	<a href="https://www.mandal.mn/">https://www.mandal.mn/</a>
6	"Миг даатгал" ХХК	Фэйсбүүк чатбот	Фэйсбүүк чатбот
7	"Монгол даатгал" ХК	Фэйсбүүк чатбот болон онлайн чат	Фэйсбүүк чатбот болон онлайн чат
8	"Монре даатгал" ХХК	Аппликэйшн	<b>Laika app</b>
		Call center	Call center
9	"Номин даатгал" ХХК	Веб сайт	<a href="https://daatgal.nomin.mn/">https://daatgal.nomin.mn/</a>
		Аппликэйшн	<b>Insur app</b>
10	"Практикал даатгал" ХХК	Фэйсбүүк чатбот	Фэйсбүүк чатбот
11	"Тэнгэр даатгал" ХХК	Аппликэйшн	<b>Edaatgal app</b>
12	"Улаанбаатар хотын даатгал" ХХК	Веб сайт	<a href="https://www.ubci.mn/">https://www.ubci.mn/</a>
13	"Хаан даатгал" ХХК	Веб сайт	<a href="https://khaandaatgal.mn/">https://khaandaatgal.mn/</a>
		Аппликэйшн	Даатгалын зуучлагчийн
		Киоск	Даатгалын зуучлагчийн
		Дуудлагаар	Гар утасны апп - Зуучлагчийн
		Фэйсбүүк чатбот	Фэйсбүүк чатбот
14	"Бодь даатгал" ХК	Веб сайт	<a href="https://bodi-insurance.com/">https://bodi-insurance.com/</a>
15	"Нэйшнл лайф даатгал" ХХК	Вэб сайт дээр суурилсан апп	<a href="https://Mylife.mn/">https://Mylife.mn/</a>

### 2.3. ДААТГАГЧИЙН ХӨРӨНГӨ



**Нийт хөрөнгө 474.8 тэрбум төгрөгт хүрч өмнөх оны мөн үетэй харьцуулахад 11.6%-аар өссөн байна.**

Даатгалын компаниудын нийт хөрөнгө 2022 оны жилийн эцсийн байдлаар 474.8 тэрбум төгрөгт хүрсэн ба өмнөх оны мөн үеэс 11.6 хувиар өссөн байна. 2015-2022 оны хугацаанд даатгалын болон давхар даатгалын компаниудын нийт хөрөнгө 2018 онд хамгийн өндөр өсөлт буюу 35.6 хувиар өсч байсан бол 2020 онд хамгийн бага буюу 4.4 хувиар өссөн байгаа нь Ковид-19 цар тахалтай холбоотой Монгол улсын эдийн засгийн нөлөөллөөс хамаарсан байна. /Хүснэгт №8, Дүрслэл №3/

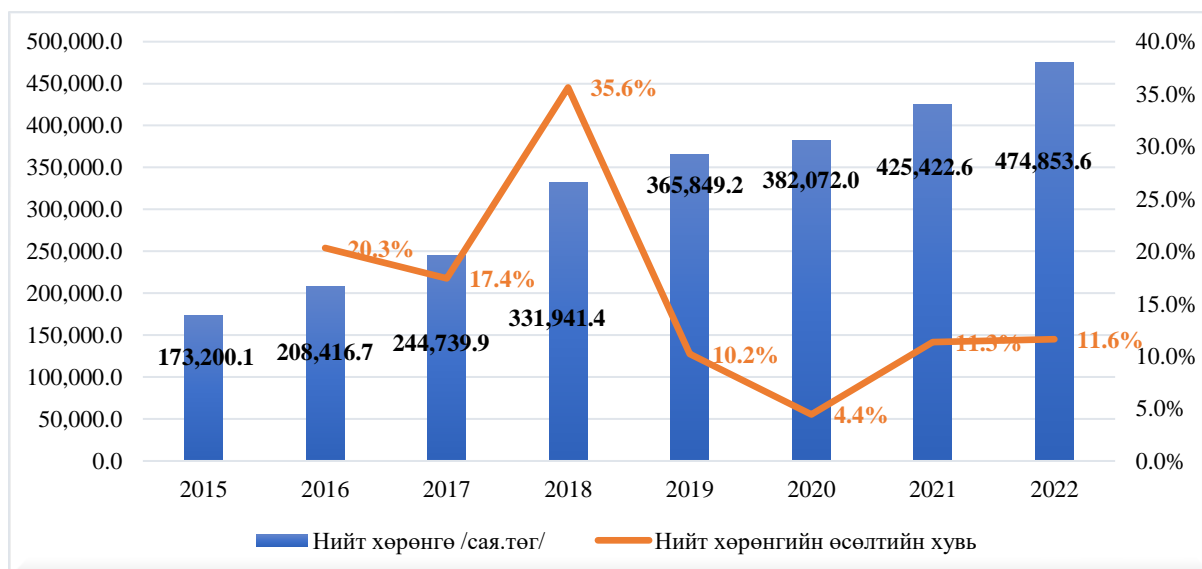
2018-2022 он хүртэлх даатгалын болон давхар даатгалын компаниудын нийт хөрөнгийн талаар мэдээллийг дараах холбоосоор дэлгэрэнгүй харна уу. [/Хорооны цахим хуудас дахь excel file руу шилжих/](#)

**Хүснэгт №8. Даатгагчдын хөрөнгө /ангилал тус бүрээр/**

ОН	Хөрөнгийн ангилал	Нийт дүнгээр /сая.төг/				Эзлэх хувь %/		
		НИЙТ	Ердийн	Урт	Давхар	Ердийн	Урт	Давхар
2018	Мөнгө, түүнтэй адилтгах хөрөнгийн дүн	54,303.8	31,877.5	217.5	22,208.8	58.7%	0.4%	40.9%
	Даатгалын авлагын дүн	16,546.9	16,532.1	0.0	14.8	99.9%	0.0%	0.1%
	Хөрөнгө оруулалтын дүн	180,697.4	127,940.1	6,006.3	46,750.9	70.8%	3.3%	25.9%
	Үндсэн хөрөнгө /Цэвэр/	30,640.4	27,558.7	2,506.0	575.8	89.9%	8.2%	1.9%
	Биет бус хөрөнгө /Цэвэр/	1,032.0	585.6	67.0	379.4	56.7%	6.5%	36.8%
	Бусад	48,720.9	48,357.2	81.3	282.4	99.3%	0.2%	0.6%
	<b>НИЙТ ХӨРӨНГИЙН ДҮН</b>	<b>331,941.4</b>	<b>252,851.2</b>	<b>8,878.1</b>	<b>70,212.2</b>	<b>76.2%</b>	<b>2.7%</b>	<b>21.2%</b>
2019	Мөнгө, түүнтэй адилтгах хөрөнгийн дүн	34,642.1	14,829.1	63.9	19,749.1	42.8%	0.2%	57.0%
	Даатгалын авлагын дүн	30,418.8	30,335.6	0.1	83.1	99.7%	0.0%	0.3%
	Хөрөнгө оруулалтын дүн	206,881.5	150,452.5	6,604.7	49,824.3	72.7%	3.2%	24.1%
	Үндсэн хөрөнгө /Цэвэр/	28,579.1	25,580.9	2,412.9	585.2	89.5%	8.4%	2.0%
	Биет бус хөрөнгө /Цэвэр/	1,185.0	860.4	33.9	290.7	72.6%	2.9%	24.5%
	Бусад	64,142.7	59,094.5	133.4	4,914.7	92.1%	0.2%	7.7%
	<b>НИЙТ ХӨРӨНГИЙН ДҮН</b>	<b>365,849.2</b>	<b>281,153.1</b>	<b>9,249.0</b>	<b>75,447.1</b>	<b>76.8%</b>	<b>2.5%</b>	<b>20.6%</b>
2020	Мөнгө, түүнтэй адилтгах хөрөнгийн дүн	17,351.6	16,508.7	148.6	694.4	95.1%	0.9%	4.0%
	Даатгалын авлагын дүн	29,738.6	28,858.5	11.0	869.1	97.0%	0.0%	2.9%
	Хөрөнгө оруулалтын дүн	231,268.5	172,158.4	7,108.0	52,002.1	74.4%	3.1%	22.5%
	Үндсэн хөрөнгө /Цэвэр/	30,643.5	27,689.9	2,342.9	610.8	90.4%	7.6%	2.0%
	Биет бус хөрөнгө /Цэвэр/	1,554.5	1,014.3	28.7	511.5	65.2%	1.8%	32.9%
	бусад	71,515.2	70,786.6	177.6	551.0	99.0%	0.2%	0.8%

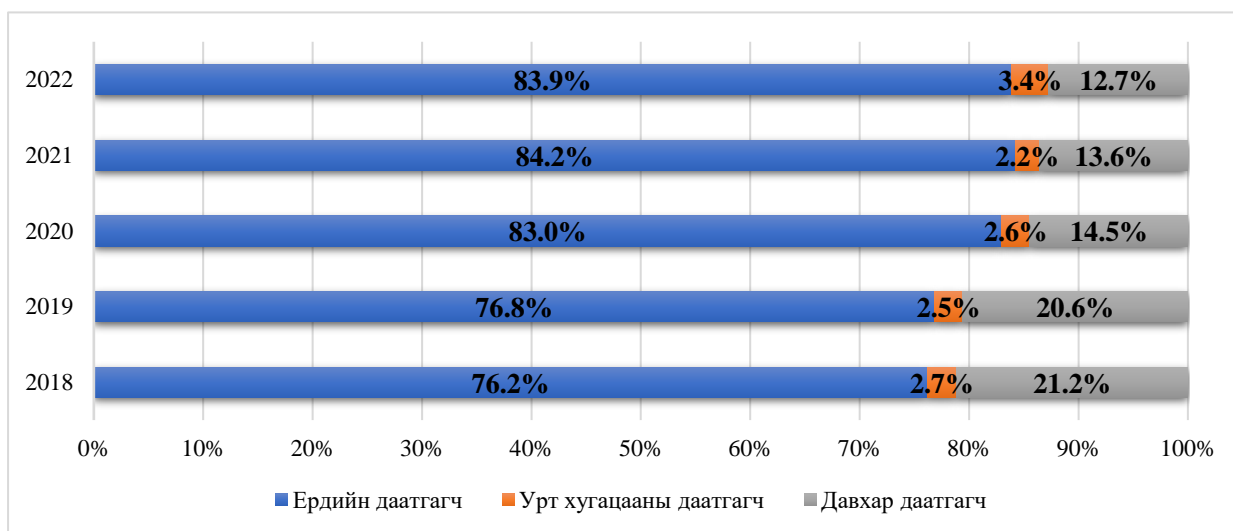
	<b>НИЙТ ХӨРӨНГИЙН ДҮН</b>	<b>382,072.0</b>	<b>317,016.4</b>	<b>9,816.8</b>	<b>55,238.8</b>	<b>83.0%</b>	<b>2.6%</b>	<b>14.5%</b>
<b>2021</b>	Мөнгө, түүнтэй адилтгах хөрөнгийн дүн	25,468.0	24,687.9	187.5	592.5	96.9%	0.7%	2.3%
	Даатгалын авлагын дүн	36,147.7	35,517.2	23.2	607.3	98.3%	0.1%	1.7%
	Хөрөнгө оруулалтын дүн	244,578.7	182,415.7	6,718.1	55,444.9	74.6%	2.7%	22.7%
	Үндсэн хөрөнгө /Цэвэр/	30,059.8	27,438.2	2,231.1	390.4	91.3%	7.4%	1.3%
	Биет бус хөрөнгө /Цэвэр/	903.5	469.4	12.0	422.1	51.9%	1.3%	46.7%
	Бусад	88,265.0	87,730.4	147.4	387.2	99.4%	0.2%	0.4%
	<b>НИЙТ ХӨРӨНГИЙН ДҮН</b>	<b>425,422.6</b>	<b>358,258.7</b>	<b>9,319.4</b>	<b>57,844.5</b>	<b>84.2%</b>	<b>2.2%</b>	<b>13.6%</b>
<b>2022</b>	Мөнгө, түүнтэй адилтгах хөрөнгийн дүн	21,933.2	19,047.4	1,574.4	1,311.5	86.8%	7.2%	6.0%
	Даатгалын авлагын дүн	47,596.5	47,116.8	87.5	392.2	99.0%	0.2%	0.8%
	Хөрөнгө оруулалтын дүн	282,144.4	212,686.9	12,560.8	56,896.7	75.4%	4.5%	20.2%
	Үндсэн хөрөнгө /Цэвэр/	27,817.8	27,260.4	91.4	465.9	98.0%	0.3%	1.7%
	Биет бус хөрөнгө /Цэвэр/	2,321.7	1,991.1	4.7	325.9	85.8%	0.2%	14.0%
	Бусад	93,040.0	90,115.7	2,019.7	904.5	96.9%	2.2%	1.0%
	<b>НИЙТ ХӨРӨНГИЙН ДҮН</b>	<b>474,853.6</b>	<b>398,218.3</b>	<b>16,338.5</b>	<b>60,296.8</b>	<b>83.9%</b>	<b>3.4%</b>	<b>12.7%</b>

Дүрслэл №3. Даатгалын болон давхар даатгалын компаниудын нийт хөрөнгө



Даатгалын компаниудын нийт хөрөнгөд эзлэх хувийг даатгагчийн төрлөөр авч үзвэл ердийн даатгалын компаниудын нийт хөрөнгө 398.2 тэрбум төгрөг буюу нийт даатгагчдын хөрөнгийн 83.9 хувийг, урт хугацааны даатгалын компаниудын нийт хөрөнгө 16.3 тэрбум төгрөг буюу нийт даатгагчдын хөрөнгийн 3.4 хувийг, давхар даатгалын компанийн хөрөнгө 60.3 тэрбум төгрөг буюу нийт даатгагчдын хөрөнгийн 12.7 хувийг тус тус эзэлж байна. /Дүрслэл №4/

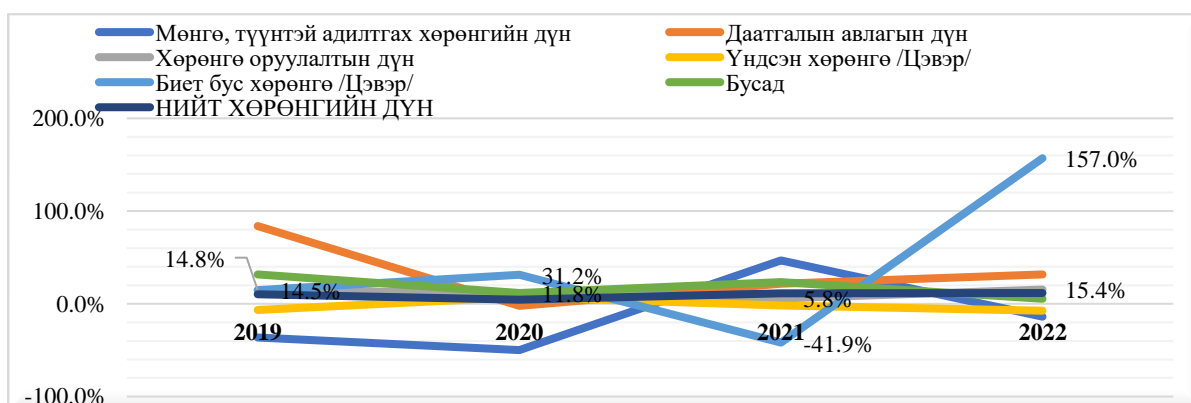
**Дүрслэл №4.** Даатгалын компаниудын нийт хөрөнгөд эзлэх хувь /2018-2022/



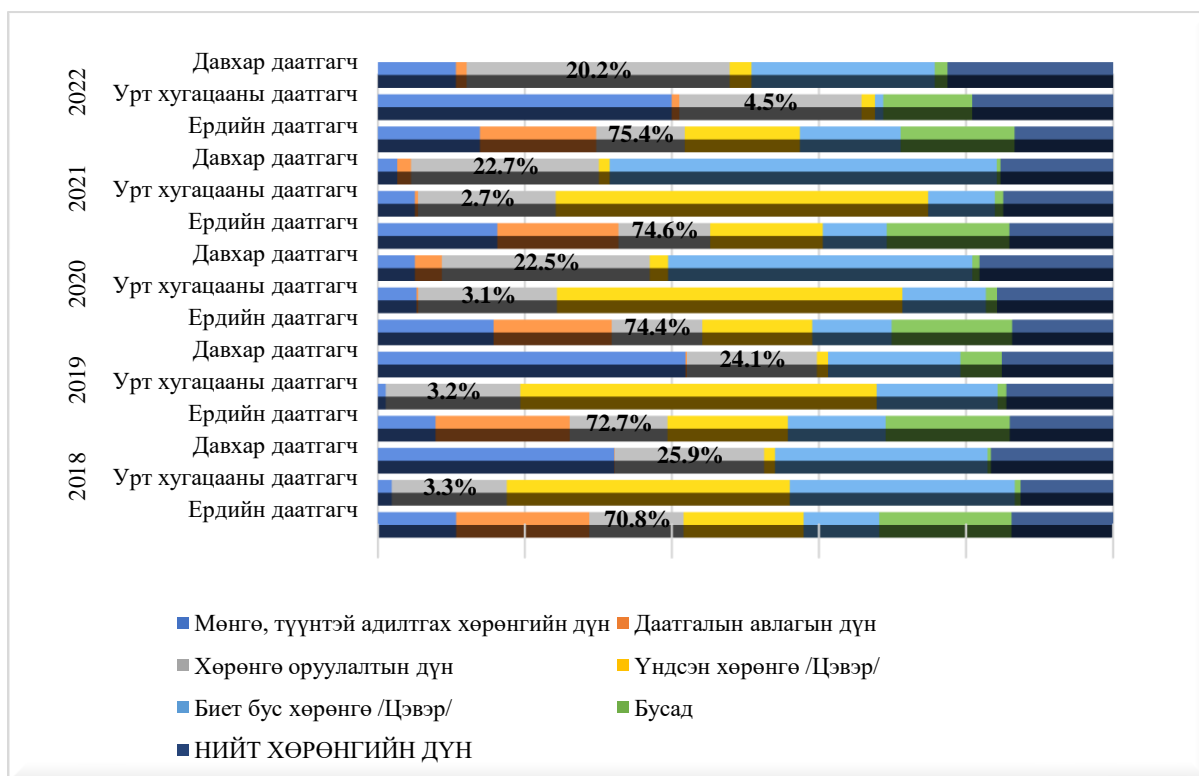
Даатгагчдын хөрөнгийг өсөлтийн хувиар нь авч үзвэл хөрөнгө оруулалтын дүнгийн өсөлт 2022 онд 15.4 хувиар өссөн бөгөөд өмнөх 5 жилийн хамгийн өндөр өсөлтийг үзүүлсэн байна. Сүүлийн жилүүдэд даатгалын компаниудын хөрөнгө оруулалтын дүнгийн өсөлт харьцангуй нэмэгдсэн нь даатгалын салбарт мэргэжлийн хөрөнгө оруулагчид нэмэгдэж буйг илтгэж байна.

Мөн биет бус хөрөнгийн өсөлт 2022 онд 157 хувь байгаа нь даатгалын компаниуд үйл ажиллагаандаа дэвшилтэт технологи идэвхтэй ашиглаж эхэлснээр программ хангамжийн өсөлттэй холбоотой байна. /Дүрслэл №5, №6/

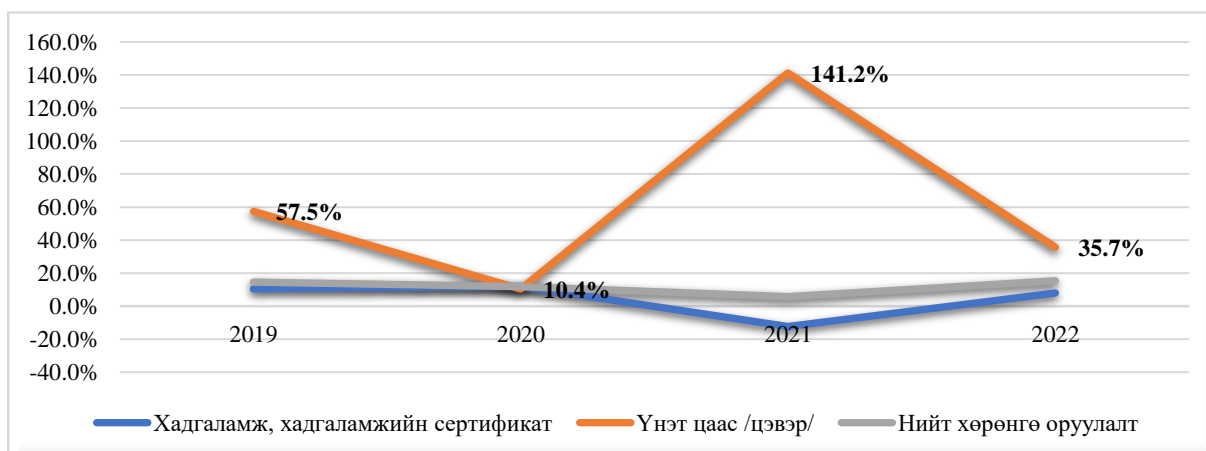
**Дүрслэл №5.** Хөрөнгийн ангилал /өсөлтийн хувиар/



**Дүрслэл №6.** Даатгагчийн хөрөнгийн ангилал /эзлэх хувь/



Дүрслэл №7. Хөрөнгө оруулалтын ангилал /өсөлтийн хувиар/



2018-2022 он хүртэлх даатгалын болон давхар даатгалын компаниудын нийт хөрөнгийн талаар мэдээллийг дараах холбоосоор дэлгэрэнгүй харна уу. [/Хорооны цахим хуудас дахь excel file руу шилжих/](#)

#### 2.4. ДААТГАГЧИЙН ӨР ТӨЛБӨР БА ЭЗДИЙН ӨМЧ



**Нөөц сангийн өсөлт жилд дунджаар 16.3% байна.**

Даатгагчдын өр төлбөр ба эздийн өмчийн дүнг 2018-2022 он хүртэл авч үзвэл ердийн даатгагчид дийлэнх хувийг эзэлж байгаа бөгөөд ердийн даатгагчдын нөөц сангийн дүн нийт өр төлбөрийн 28-30 хувийг эзэлж байна.

2022 оны байдлаар нийт өр төлбөрт ердийн даатгагчид 86.7 хувь, урт хугацааны даатгагчид 1.1 хувь, давхар даатгагч 12.2 хувийг тус тус эзэлж байна. Мөн эздийн өмчийн дүнгийн дийлэнх хувийг ердийн даатгагчид эзэлж байна. /Хүснэгт №9, Дүрлэл №8/

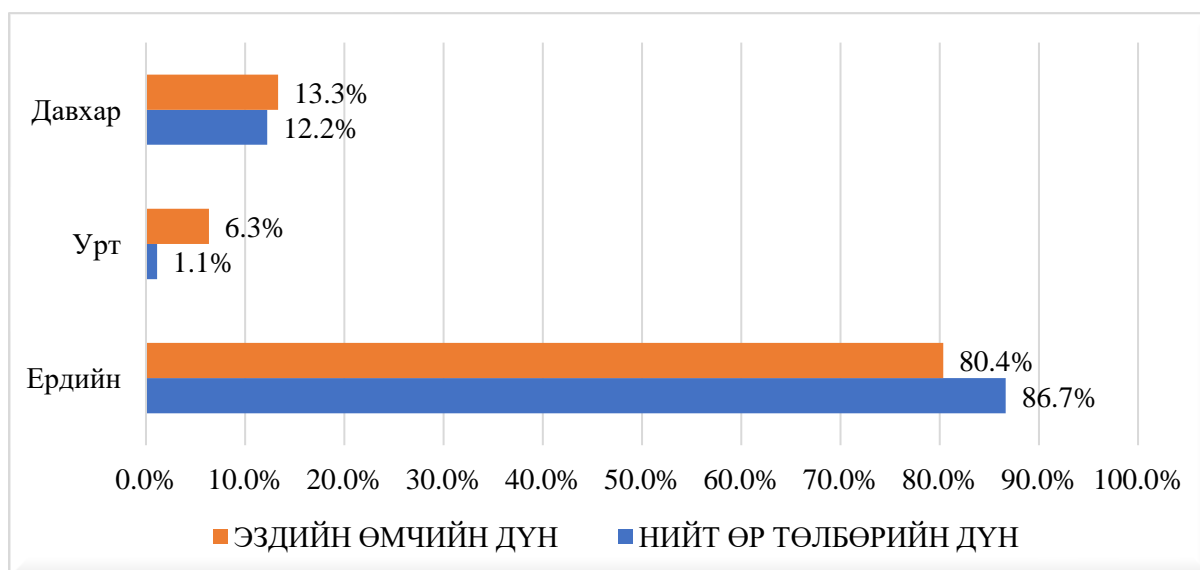
2018-2022 он хүртэлх даатгалын болон давхар даатгалын компаниудын нийт өр төлбөр ба эздийн өмчийн талаар мэдээллийг дараах холбоосоор дэлгэрэнгүй харна уу. [/Хорооны цахим хуудас дахь excel file руу шилжих/](#)

#### Хүснэгт №9. Даатгагчдын өр төлбөр ба эздийн өмч /ангилал тус бүрээр/

Өр төлбөр, нөөц сан		Нийт /сая.төг/	Ердийн /сая.төг/	Эзлэх хувь	Урт /сая.төг /	Эзлэх х хувь	Давхар /сая.төг /	Эзлэх хувь
2018	Даатгалын өглөгийн дүн	12,507.8	12,179.5	97.4%	10.3	0.1%	318.1	2.5%
	Бусад санхүүгийн өр төлбөрийн дүн	1,781.8	1,276.6	71.6%	7.9	0.4%	497.4	27.9%
	Нөөц сангийн дүн	146,045.0	118,101.3	80.9%	2,036.9	1.4%	25,906.9	17.7%
	<b>НИЙТ ӨР ТӨЛБӨРИЙН ДҮН</b>	<b>166,455.7</b>	<b>136,399.6</b>	<b>81.9%</b>	<b>2,055.1</b>	<b>1.2%</b>	<b>28,001.0</b>	<b>16.8%</b>
	<b>ЭЗДИЙН ӨМЧИЙН ДҮН</b>	<b>165,485.7</b>	<b>116,451.5</b>	<b>70.4%</b>	<b>6,823.0</b>	<b>4.1%</b>	<b>42,211.2</b>	<b>25.5%</b>
2019	Даатгалын өглөгийн дүн	16,976.8	16,579.6	97.7%	10.3	0.1%	386.9	2.3%
	Бусад санхүүгийн өр төлбөрийн дүн	4,518.2	4,078.2	90.3%	16.9	0.4%	423.0	9.4%
	Нөөц сангийн дүн	165,643.9	132,563.3	80.0%	2,319.8	1.4%	30,760.9	18.6%
	<b>НИЙТ ӨР ТӨЛБӨРИЙН ДҮН</b>	<b>192,056.3</b>	<b>156,716.2</b>	<b>81.6%</b>	<b>2,346.9</b>	<b>1.2%</b>	<b>32,993.2</b>	<b>17.2%</b>
	<b>ЭЗДИЙН ӨМЧИЙН ДҮН</b>	<b>173,792.8</b>	<b>124,436.9</b>	<b>71.6%</b>	<b>6,902.1</b>	<b>4.0%</b>	<b>42,453.9</b>	<b>24.4%</b>
2020	Даатгалын өглөгийн дүн	16,682.6	16,654.7	99.8%	6.2	0.0%	21.7	0.1%

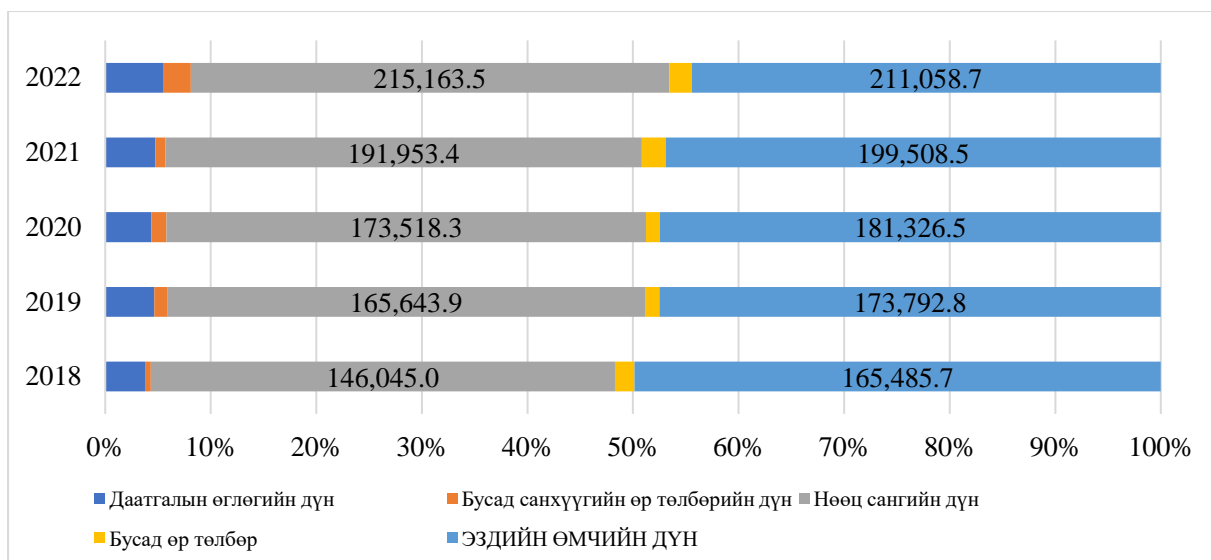
	Бусад санхүүгийн өр төлбөрийн дүн	5,500.0	5,151.6	93.7%	61.9	1.1%	286.5	5.2%
	Нөөц сангийн дүн	173,518.3	144,111.4	83.1%	2,831.0	1.6%	26,575.9	15.3%
	<b>НИЙТ ӨР ТӨЛБӨРИЙН ДҮН</b>	<b>200,745.5</b>	<b>170,962.3</b>	<b>85.2%</b>	<b>2,899.0</b>	<b>1.4%</b>	<b>26,884.1</b>	<b>13.4%</b>
	<b>ЭЗДИЙН ӨМЧИЙН ДҮН</b>	<b>181,326.5</b>	<b>146,054.0</b>	<b>80.5%</b>	<b>6,917.7</b>	<b>3.8%</b>	<b>28,354.7</b>	<b>15.6%</b>
2021	Даатгалын өглөгийн дүн	20,239.1	20,232.4	100.0%	6.8	0.0%	0.0	0.0%
	Бусад санхүүгийн өр төлбөрийн дүн	4,097.0	3,931.2	96.0%	65.5	1.6%	100.4	2.5%
	Нөөц сангийн дүн	191,953.4	163,804.7	85.3%	2,408.2	1.3%	25,740.5	13.4%
	<b>НИЙТ ӨР ТӨЛБӨРИЙН ДҮН</b>	<b>225,914.1</b>	<b>195,835.4</b>	<b>86.7%</b>	<b>2,480.4</b>	<b>1.1%</b>	<b>27,598.3</b>	<b>12.2%</b>
	<b>ЭЗДИЙН ӨМЧИЙН ДҮН</b>	<b>199,508.5</b>	<b>162,423.4</b>	<b>81.4%</b>	<b>6,839.0</b>	<b>3.4%</b>	<b>30,246.2</b>	<b>15.2%</b>
2022	Даатгалын өглөгийн дүн	26,050.2	26,042.0	100.0%	8.1	0.0%	0.0	0.0%
	Бусад санхүүгийн өр төлбөрийн дүн	12,502.1	12,031.5	96.2%	64.1	0.5%	406.5	3.3%
	Нөөц сангийн дүн	215,163.5	182,211.7	84.7%	2,874.7	1.3%	30,077.1	14.0%
	<b>НИЙТ ӨР ТӨЛБӨРИЙН ДҮН</b>	<b>263,794.9</b>	<b>228,630.3</b>	<b>86.7%</b>	<b>2,956.9</b>	<b>1.1%</b>	<b>32,207.7</b>	<b>12.2%</b>
	<b>ЭЗДИЙН ӨМЧИЙН ДҮН</b>	<b>211,058.7</b>	<b>169,588.0</b>	<b>80.4%</b>	<b>13,381.6</b>	<b>6.3%</b>	<b>28,089.1</b>	<b>13.3%</b>

Дүрслэл №8. Даатгагчдын нийт өр төлбөр ба эздийн өмч



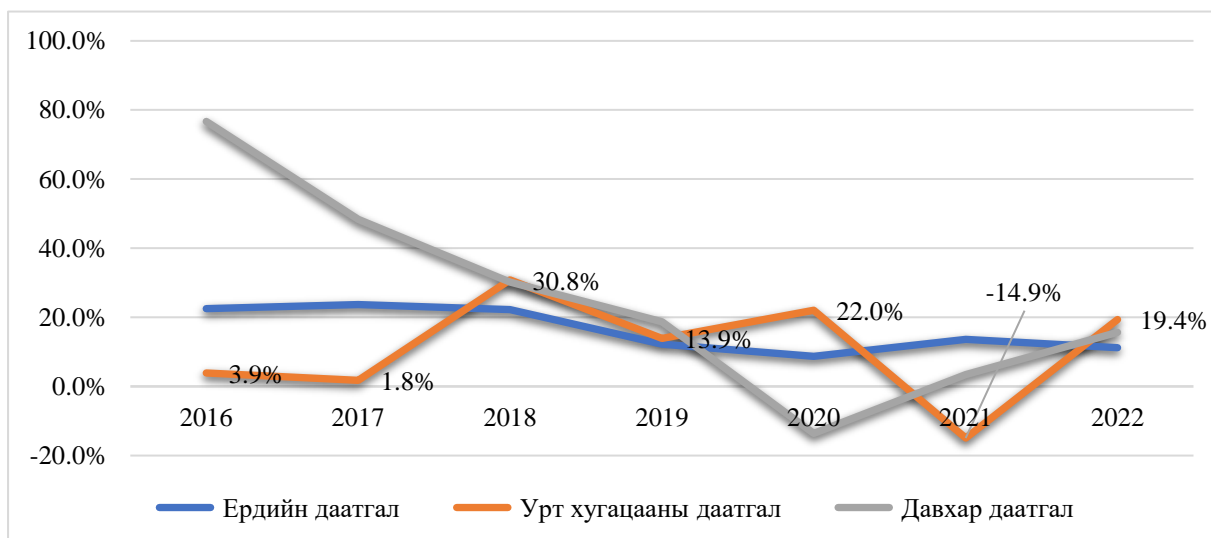
Сүүлийн 5 жилийн байдлаар даатгагчдын нөөц сан нь эздийн өмчийн дүнтэй ойролцоо байгаа ба нийт өр төлбөрийн дийлэнх хувийг даатгалын нөөц сан эзэлж байна. Тайлант үед даатгагчдын нөөц сан 215.2 тэрбум төгрөг, эздийн өмч 211.1 тэрбум төгрөгт хүрсэн буюу даатгалын нөөц сангийн дүн эздийн өмчийн дүнг давж гарсан нэгэн онцлох зүйл даатгалын салбарт бий болж байна. /Дүрслэл №9/

Дүрслэл №9. Даатгагчдын өр төлбөр ба эздийн өмч /ангилал тус бүрээр/



Үүнээс даатгалын нөөц сангийн дүнгийн талаар онцлон авч үзвэл давхар даатгалын компанийн нөөц сангийн өсөлт жил бүр буурч байгаа бол урт хугацааны даатгалын нөөц сан 2022 онд 19.4 хувиар өссөн байна. Харин ердийн даатгалын компаниудын нөөц сан 2016-2022 он хүртэлх хугацаанд жилд дунджаар 16.3 хувиар өссөн байна. Урт хугацааны даатгалын нөөц сангийн өсөлт Ковид-19 цар тахлын эрчимтэй үеэр буурч, 2022 оноос эргэн огцом өсөлтийг үзүүлсэн байна. /Дүрслэл №10/

**Дүрслэл № 10.** Даатгалын компаниудын нөөц сангийн дүн өсөлтийн хувиар



2018-2022 он хүртэлх даатгалын болон давхар даатгалын компаниудын нийт өр төлбөр ба эздийн өмчийн талаар мэдээллийг дараах холбоосоор дэлгэрэнгүй харна уу. [Линк /Хорооны цахим хуудас дахь excel file руу шилжих/](#)

## 2.5. ДААТГАЛЫН ХУРААМЖ



Даатгалын нийт хураамж **304.8 тэрбум төгрөгт** хүрч өмнөх оны мөн үеийнхээс **23.1%-аар** өссөн байна.

2022 оны жилийн эцсийн байдлаар даатгалын болон давхар даатгалын нийт хураамжийн орлого 304.8 тэрбум төгрөгт хүрсэн бөгөөд үүнээс ердийн даатгалын нийт хураамжийн орлого 297.9 тэрбум төгрөг, урт хугацааны даатгалын нийт хураамжийн орлого 2.7 тэрбум төгрөг, давхар даатгалын хураамжийн орлого 4.1 тэрбум төгрөгт хүрчээ. Мөн ердийн болон урт хугацааны даатгалын компаниуд нь 484.8 их наяд төгрөгийн үнэлгээ бүхий даатгалын эрсдэлийг хүлээн авсан байна. /Хүснэгт №10/

2018-2022 он хүртэлх даатгалын болон давхар даатгалын компаниудын орлогын дэлгэрэнгүй тайлан, мэдээллийг дараах холбоосоор дэлгэрэнгүй харна уу. [/Хорооны цахим хуудас дахь excel file руу шилжих/](#)

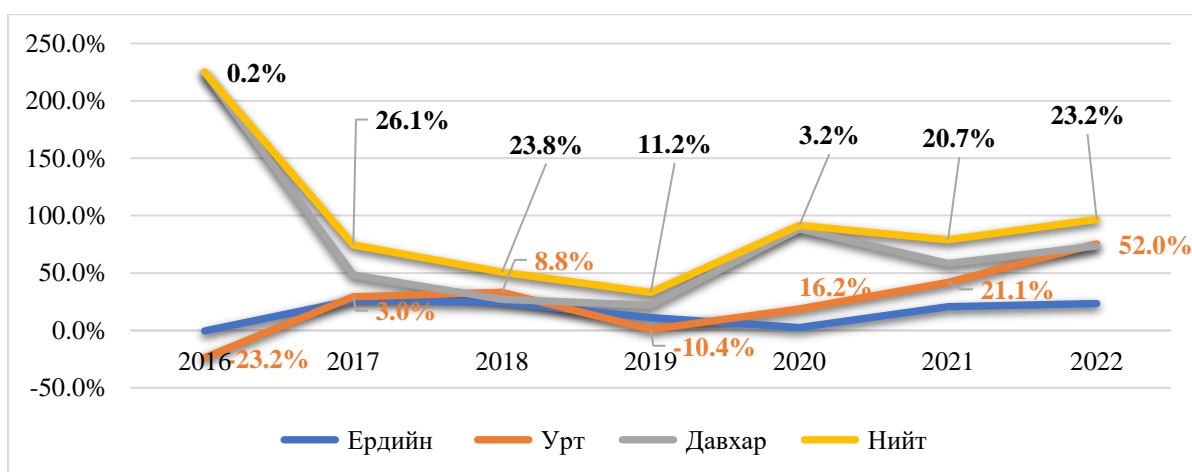
## Хүснэгт №10. Даатгалын нийт хураамжийн орлого

Даатгалын нийт хураамжийн орлого /сая.төг/						
Даатгалын компаниуд		2018	2019	2020	2021	2022
Ердийн даатгал	Монре даатгал	5,082.7	6,537.6	5,041.6	7,044.0	9,831.3
	Ард даатгал	13,001.4	11,409.4	15,774.1	15,849.2	22,315.7
	Бодь даатгал	35,488.2	27,945.7	34,127.9	54,312.6	32,748.3
	Мөнх даатгал	1,154.2	3,007.2	5,181.5	7,183.5	12,026.2
	Миг даатгал	16,645.3	26,850.3	22,036.6	25,322.3	34,475.0
	Монгол даатгал	30,408.0	32,658.6	23,097.9	29,223.4	27,195.8
	Тэнгэр даатгал	14,522.6	19,183.5	16,230.7	12,575.8	13,250.0
	Номин даатгал	6,446.9	8,381.7	8,616.2	9,061.5	12,145.9
	Улаанбаатар хотын даатгал	1,196.8	1,231.2	1,348.1	1,177.4	1,613.1
	Амар даатгал	620.5	5,338.6	8,547.5	8,729.2	11,410.7
	Ган зам даатгал	609.3	683.6	731.3	626.1	807.8
	Практикал даатгал	10,945.6	12,504.2	18,750.5	21,824.8	28,810.3
	Мандал даатгал	27,786.5	28,927.2	33,224.7	35,603.3	69,687.4
	Хаан даатгал	7,673.1	8,944.5	7,307.2	12,660.6	16,729.7
	Агула даатгал				340.8	4,945.9
	Соёмбо даатгал	3,964.4	1,724.6			
<b>Нийт</b>	<b>175,545.7</b>	<b>195,328.0</b>	<b>200,015.9</b>	<b>241,534.5</b>	<b>297,993.0</b>	
Урт хугацааны даатгал	Нэйшнл лайф даатгал	1,420.8	1,272.4	1,479.1	1,791.8	2,723.7
	Мандал лайф даатгал					0.0
	<b>Нийт</b>	<b>1,420.8</b>	<b>1,272.4</b>	<b>1,479.1</b>	<b>1,791.8</b>	<b>2,723.7</b>

<b>Урт ба ердийн нийт</b>		<b>176,966.5</b>	<b>196,600.4</b>	<b>201,495.0</b>	<b>243,326.3</b>	<b>300,716.6</b>
<b>Давхар даатгал</b>	Үндэснийд давхар даатгал	1,738.3	2,074.9	3,572.0	4,153.3	4,084.2
	Хувилай давхар даатгал	0.0	30.4			
	<b>Нийт</b>	<b>1,738.3</b>	<b>2,105.2</b>	<b>3,572.0</b>	<b>4,153.3</b>	<b>4,084.2</b>
<b>Нийт даатгалын компаниудын</b>		<b>178,704.8</b>	<b>198,705.6</b>	<b>205,067.0</b>	<b>247,479.6</b>	<b>304,800.9</b>

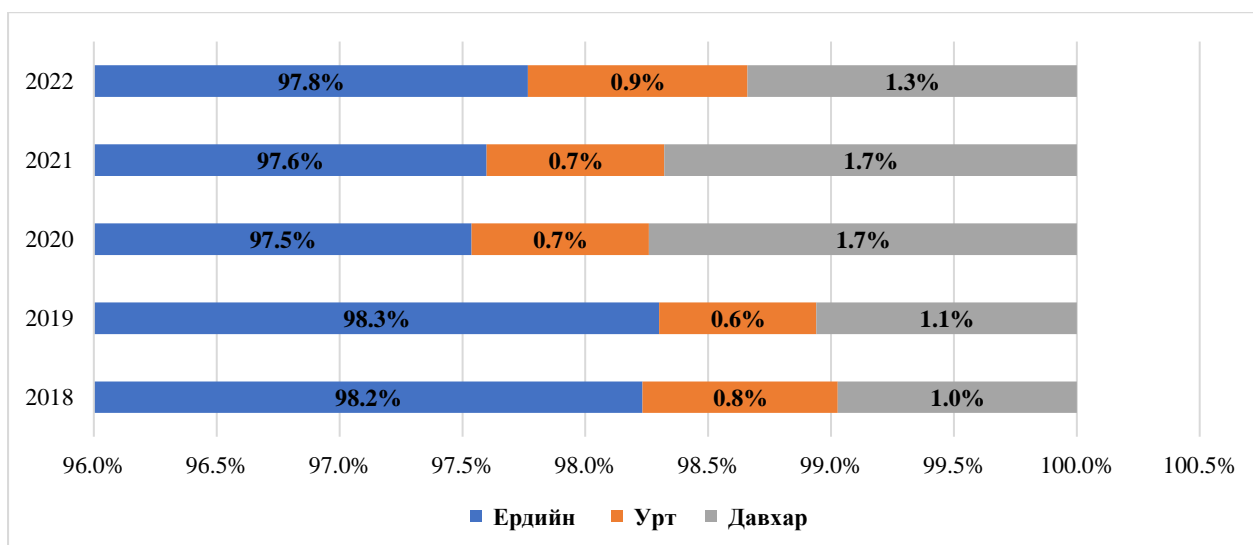
Сүүлийн 5 жилийн хугацаанд даатгалын нийт хураамжийн орлогын өсөлтийн хувь 2018 онд хамгийн өндөр байсан бол 2022 онд 23.2 хувийн өсөлтийг үзүүлж 2018 оны үеэс 0.6 функтээр бага байна. Үүнд урт хугацааны даатгалын хураамжийн орлого хамгийн ихээр буюу 52.0 хувиар өссөн байна. /Дүрслэл №11/

**Дүрслэл №11. Даатгалын хураамжийн орлого /өсөлтийн хувиар/**



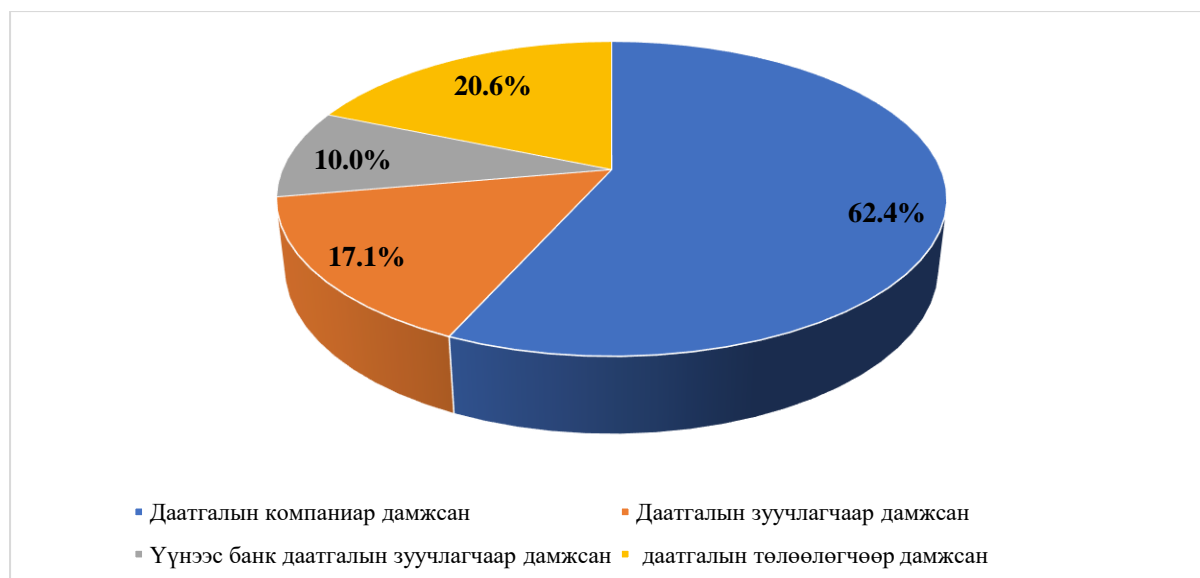
2018-2022 онуудад даатгалын болон давхар даатгалын нийт даатгалын хураамжийн орлогод эзлэх хувийг Дүрслэл №12-т харуулав.

**Дүрслэл №12. Даатгалын хураамжийн орлого /эзлэх хувиар/**



Даатгалын хураамжийн орлого бүрдүүлэлтийг борлуулалтын сувгаар нь авч үзвэл даатгалын нийт хураамжийн орлогын 20.6 хувь нь даатгалын төлөөлөгчөөр, 17.1 хувь нь даатгалын зуучлагч компаниар, үүнээс банк даатгалын зуучлагч компаниар 10.0 хувь нь дамжин бүрдсэн байна.

Дүрслэл №13. Даатгалын хураамж борлуулалтын сувгаар



## 2.6. ДААТГАЛЫН НӨХӨН ТӨЛБӨР



**Даатгалын нийт нөхөн төлбөр 94.4 тэрбум төгрөгт хүрч өмнөх оны мөн үеэс 36.8%-аар өссөн байна.**

2022 оны жилийн эцсийн байдлаар нийт даатгалын нөхөн төлбөр 94.4 тэрбум төгрөгт хүрсэн нь өмнөх оны мөн үеэс 36.8 хувиар өссөн байна. Үүнээс хамгийн их буюу 14.5 тэрбум төгрөгийн нөхөн төлбөрийг “Бодь даатгал” ХХК олгосон байна. Тус компаниас жолоочийн хариуцлагын албан журмын даатгалын нөхөн төлбөрт 5.4 тэрбум төгрөгийг олгосон нь нийт нөхөн төлбөрийн 37.2 хувийг эзэлж байна. /Хүснэгт №11/

2018-2022 он хүртэлх даатгалын болон давхар даатгалын компаниудын орлогын дэлгэрэнгүй тайлан, мэдээллийг дараах холбоосоор дэлгэрэнгүй харна уу. [/Хорооны цахим хуудас дахь excel file руу шилжих/](#)

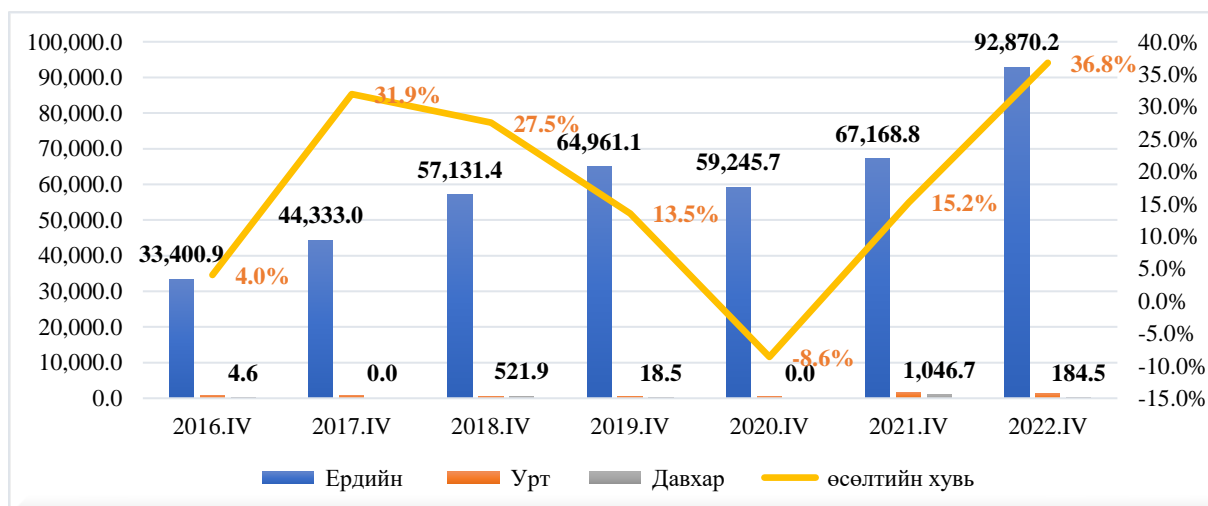
Хүснэгт №11. Даатгалын нөхөн төлбөр

Даатгалын нөхөн төлбөр /сая.төг/					
Даатгалын компаниуд	2018	2019	2020	2021	2022
Монре даатгал	2,537.8	3,165.8	3,128.3	2,146.0	4,178.6

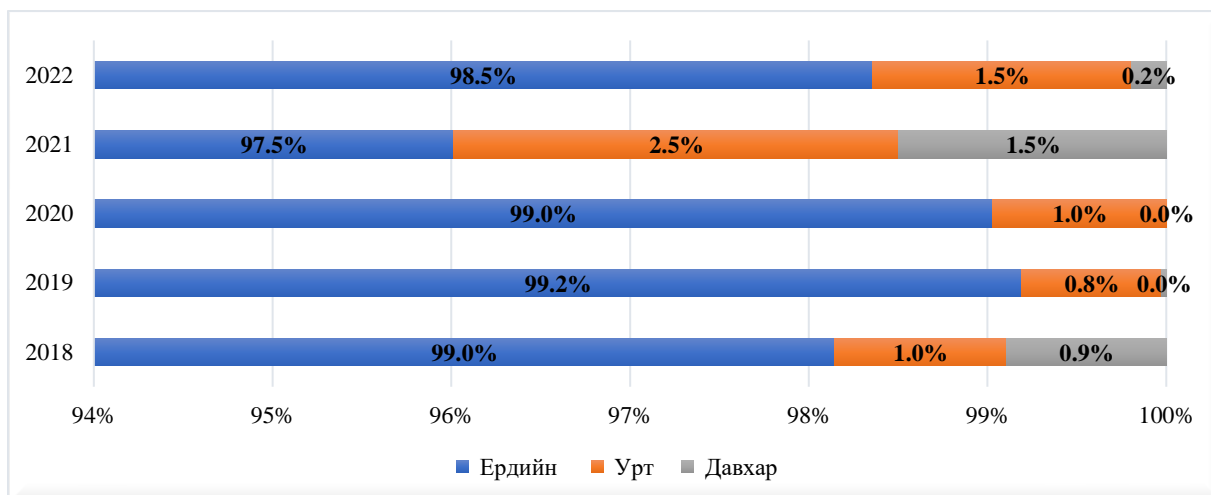
ЕРДИЙН ДААТГА Л	Ард даатгал	6,012.4	4,423.4	4,718.7	4,966.7	7,858.9
	Бодь даатгал	6,234.0	7,970.9	8,583.3	10,740.2	14,587.3
	Мөнх даатгал	151.9	352.8	1,169.8	2,031.2	3,801.4
	Миг даатгал	13,043.4	7,362.4	7,196.3	7,052.8	11,958.7
	Монгол даатгал	8,579.0	17,868.1	7,626.6	8,778.2	7,495.1
	Тэнгэр даатгал	4,928.0	4,977.3	4,192.2	2,728.6	3,290.1
	Номин даатгал	2,107.2	2,649.0	6,036.3	6,985.1	9,227.0
	Улаанбаатар хотын даатгал	495.6	237.1	227.5	98.5	199.1
	Амар даатгал	307.8	397.1	1,094.2	1,737.3	2,153.3
	Ган зам даатгал	66.6	84.6	116.4	410.9	400.3
	Практикал даатгал	3,903.2	5,348.3	4,611.3	7,239.6	11,627.8
	Мандал даатгал	4,324.1	5,422.5	7,862.3	8,148.1	11,062.4
	Хаан даатгал	2,688.6	3,656.3	2,682.5	4,089.9	4,729.5
	Агула даатгал				15.7	300.9
	Соёмбо даатгал	1,752.0	1,045.6			
	<b>Нийт</b>	<b>57,131.4</b>	<b>64,961.1</b>	<b>59,245.7</b>	<b>67,168.8</b>	<b>92,870.2</b>
	урт хугацааны даатгал	Нэйшнл лайф даатгал	559.3	511.7	582.1	1,743.2
Мандал лайф даатгал						0.0
<b>Нийт</b>		<b>559.3</b>	<b>511.7</b>	<b>582.1</b>	<b>1,743.2</b>	<b>1,368.8</b>
<b>Урт ба ердийн нийт</b>		<b>57,690.6</b>	<b>65,472.8</b>	<b>59,827.8</b>	<b>68,912.0</b>	<b>94,239.0</b>
Давхар даатгал	Үндэсний давхар даатгал	521.9	18.5	0.0	1,046.7	184.5
	Хубилай давхар даатгал	0.0	0.0			
	<b>Нийт</b>	<b>521.9</b>	<b>18.5</b>	<b>0.0</b>	<b>1,046.7</b>	<b>184.5</b>
<b>Нийт даатгалын компаниудын</b>		<b>58,212.6</b>	<b>65,491.2</b>	<b>59,827.8</b>	<b>69,958.7</b>	<b>94,423.5</b>

2016-2022 онуудын даатгалын нөхөн төлбөрийн дүнгээр авч үзвэл 2022 онд хамгийн их нөхөн төлбөр олгосон байгаа бөгөөд үүнээс хамгийн их хувь буюу 98.5 хувийг ердийн даатгалын нөхөн төлбөр эзэлж байна /Дүрслэл №14, №15/

Дүрслэл №14. Даатгалын нөхөн төлбөр өсөлтийн хувиар



## Дүрслэл №15. Даатгалын компаниудын нөхөн төлбөр /эзлэх хувиар/



## 2.7. ДААТГАЛЫН ХАРЬЦАА



Ердийн даатгалын  
хохирлын харьцаа: **53.9%**

Урт хугацааны даатгалын  
хохирлын харьцаа: **50.9%**



Тайлант хугацааны эцэст хохирлын харьцаа (давхар даатгагчаас төлсөн нөхөн төлбөрийг оруулж тооцсон болно) ердийн даатгалын компаниудын хувьд 53.9 хувь, урт хугацааны даатгалын компанийн хувьд 50.9 хувь байгаа бол хосолсон харьцаа 99.3 хувь болон 121.2 хувьтай байна. Энэ нь даатгалын компаниудын удирдлага, үйл ажиллагааны зардал харьцангуй өндөр байгааг харуулж байна. /Хүснэгт №12/

## Хүснэгт №12. Даатгалын харьцаа

№	Ердийн даатгал					
	Даатгалын компани	Орлогот тооцсон хураамж	Нийт нөхөн төлбөрийн зардал	Үйл ажиллагааны зардал	Хохирлын харьцаа	Хосолсон харьцаа
1	Монре даатгал	8,226	4,179	3,400	<b>50.8%</b>	<b>92.1%</b>
2	Ард даатгал	15,016	7,859	4,946	<b>52.3%</b>	<b>85.3%</b>
3	Бодь даатгал	19,948	14,587	6,830	<b>73.1%</b>	<b>107.4%</b>
4	Мөнх даатгал	10,082	3,801	5,904	<b>37.7%</b>	<b>96.3%</b>
5	Миг даатгал	25,086	11,959	12,552	<b>47.7%</b>	<b>97.7%</b>
6	Монгол даатгал	15,988	7,495	6,403	<b>46.9%</b>	<b>86.9%</b>
7	Тэнгэр даатгал	8,101	3,290	3,777	<b>40.6%</b>	<b>87.2%</b>
8	Номин даатгал	10,127	9,227	5,675	<b>91.1%</b>	<b>147.1%</b>
9	Улаанбаатар хотын даатгал	1,388	199	198	<b>14.3%</b>	<b>28.6%</b>

10	Амар даатгал	5,541	2,153	2,947	<b>38.9%</b>	<b>92.0%</b>
11	Ган зам даатгал	801	400	427	<b>50.0%</b>	<b>103.2%</b>
12	Практикал даатгал	18,681	11,628	8,860	<b>62.2%</b>	<b>109.7%</b>
13	Мандал даатгал	20,611	11,062	11,293	<b>53.7%</b>	<b>108.5%</b>
14	Хаан даатгал	10,940	4,729	4,203	<b>43.2%</b>	<b>81.6%</b>
15	Агула даатгал	1,721	301	819	<b>17.5%</b>	<b>65.1%</b>
<b>НИЙТ</b>		<b>172,258</b>	<b>92,870</b>	<b>78,234</b>	<b>53.9%</b>	<b>99.3%</b>
<b>Урт хугацааны даатгал</b>						
	<b>Даатгалын компани</b>	Даатгалын цэвэр хураамжийн орлого	Нийт төлсөн нэхэмжлэл	Үйл ажиллагааны зардлын дүн	Хохирлын харьцаа	Хосолсон харьцаа
1	Нэйшнл лайф даатгал	2,690	1,369	1,532	<b>50.9%</b>	<b>107.8%</b>
2	Мандал лайф даатгал	0	0	360		
<b>НИЙТ</b>		<b>2,690</b>	<b>1,369</b>	<b>1,892</b>	<b>50.9%</b>	<b>121.2%</b>
<b>Давхар даатгалын компани</b>						
1	Үндэсний давхар даатгал	<b>2,409</b>	<b>185</b>	<b>2,963</b>	<b>7.7%</b>	<b>130.6%</b>

2018-2022 онуудын байдлаар хохирлын харьцаа, хосолсон харьцааг авч үзвэл 2019 онд хосолсон харьцаа, 2021 онд хохирлын харьцаа тус тус хамгийн өндөр байсан байна. Доорх хүснэгтээс харахад давхар даатгалын компанийн үйл ажиллагааны зардал хамгийн өндөр байгаа бол ердийн даатгалын хохирлын харьцаа хамгийн их байна. /Хүснэгт №13/

**Хүснэгт №13. Даатгалын харьцаа /2018-2022/**

Он	Хохирлын харьцаа			Хосолсон харьцаа		
	Ердийн даатгалын компани	Урт хугацааны даатгалын компани	Давхар даатгалын компани	Ердийн даатгалын компани	Урт хугацааны даатгалын компани	Давхар даатгалын компани
<b>2018</b>	55.1%	40.0%	58.3%	96.7%	110.8%	330.0%
<b>2019</b>	52.8%	41.2%	4.6%	95.3%	132.0%	756.0%
<b>2020</b>	46.8%	40.1%	0.0%	90.7%	124.1%	153.1%
<b>2021</b>	48.9%	98.8%	45.3%	94.4%	174.2%	158.8%
<b>2022</b>	53.9%	50.9%	7.7%	99.3%	121.2%	130.6%

## 2.8. ДААТГАГЧИЙН АШИГТ АЖИЛЛАГАА



**Цэвэр ашиг 18.4 тэрбум төгрөг хүрч өмнөх оноос 26.7%-иар буурсан байна.**

Ердийн даатгалын компаниудын цэвэр ашгийн хэмжээ 2022 онд 15.3 тэрбум төгрөгт хүрсэн нь өмнөх оны мөн үетэй харьцуулахад 33.3 хувиар буюу 7.4 тэрбум төгрөгөөр буурсан байна. Харин урт хугацааны даатгалын компаниуд 183.4 сая төгрөгийн цэвэр ашигтай ажилласан нь өмнөх оны мөн үетэй харьцуулахад 146 дахин өссөн, мөн давхар даатгалын компани 2.9 тэрбум төгрөгийн цэвэр ашигтай ажилласан нь өмнөх оны мөн үетэй харьцуулахад 30.6 хувиар тус тус өссөн үзүүлэлттэй байна. /Хүснэгт №14/

Хүснэгт №14. Даатгагчийн ашигт ажиллагаа /2018-2022/

№	Даатгалын компани	2018	2019	2020	2021	2022	Ө/Б 2021-2022
<b>Ердийн даатгалын компани</b>							
1	Монре даатгал	109.8	1,370.1	100.0	1,625.2	17.2	-98.9%
2	Ард даатгал	1,263.4	1,718.7	2,077.0	7,123.8	786.6	-89.0%
3	Бодь даатгал	2,180.7	1,700.4	1,926.1	2,339.1	-1,365.5	-158.4%
4	Мөнх даатгал	294.1	212.1	551.1	419.2	518.1	23.6%
5	Миг даатгал	133.4	409.6	85.7	223.4	1,609.1	620.4%
6	Монгол даатгал	94.5	105.4	162.9	114.0	166.1	45.7%
7	Тэнгэр даатгал	1,891.8	650.9	1,632.7	2,317.0	2,388.7	3.1%
8	Номин даатгал	1,007.1	1,042.3	727.5	813.2	1,000.1	23.0%
9	Улаанбаатар хотын даатгал	244.9	262.3	160.3	14.0	120.0	754.9%
10	Амар даатгал	495.1	59.3	1,353.7	1,407.1	1,263.1	-10.2%
11	Ган зам даатгал	1,056.0	1,029.1	1,001.4	488.5	770.2	57.7%
12	Практикал даатгал	1,243.8	2,036.9	2,354.6	238.3	1,509.8	533.6%
13	Мандал даатгал	3,868.3	5,820.3	4,511.5	5,405.4	4,084.4	-24.4%
14	Хаан даатгал	64.9	249.6	953.8	274.8	2,215.0	706.0%
15	Агула даатгал				158.1	240.5	52.1%
16	Соёмбо	341.7	685.0				
<b>Нийт</b>		<b>14,289.4</b>	<b>17,352.2</b>	<b>17,598.4</b>	<b>22,961.1</b>	<b>15,323.5</b>	<b>-33.3%</b>
<b>Урт хугацааны даатгалын компани</b>							
1	Нэйшнл лайф даатгал	93.0	117.0	80.3	1.5	183.4	11736.1%
2	Мандал лайф даатгал					36.1	
<b>Нийт</b>		<b>93.0</b>	<b>117.0</b>	<b>80.3</b>	<b>1.5</b>	<b>219.5</b>	<b>14064.4%</b>

Давхар даатгалын компани							
1	Үндэсний давхар даатгал	4,057.0	3,496.1	3,197.4	2,230.9	2,913.3	30.6%
2	Хубилай давхар даатгал	0.0	1,746.6				
<b>Нийт</b>		<b>4,057.0</b>	<b>5,242.7</b>	<b>3,197.4</b>	<b>2,230.9</b>	<b>2,913.3</b>	<b>30.6%</b>
<b>Бүх даатгагчдын нийт дүн</b>		<b>18,439.3</b>	<b>22,712.0</b>	<b>20,876.2</b>	<b>25,193.5</b>	<b>18,456.2</b>	<b>-26.7%</b>

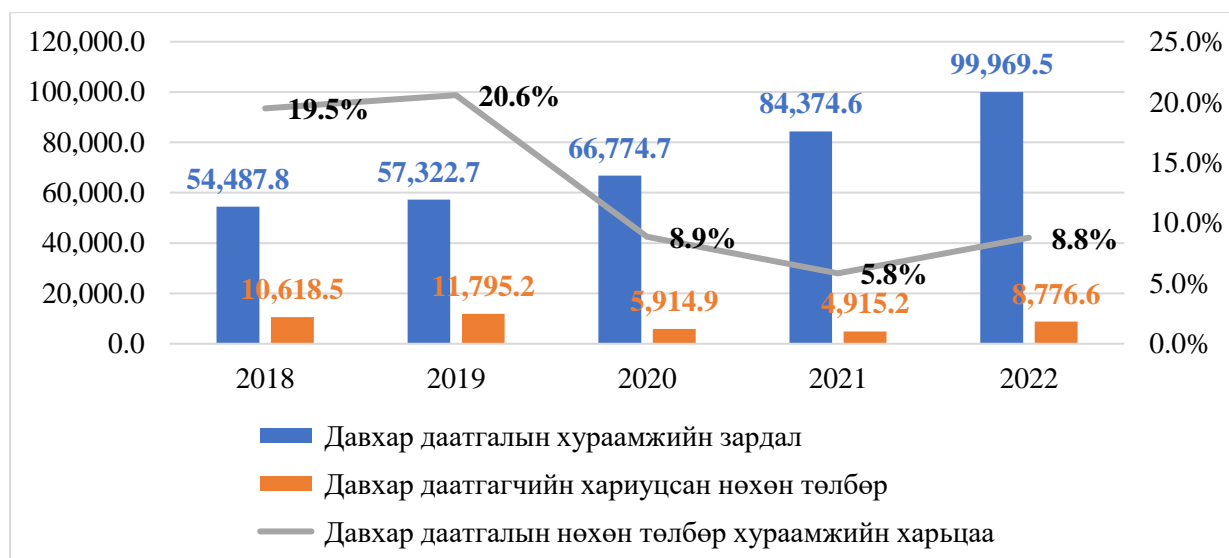
## 2.9. ДАВХАР ДААТГАЛ



Давхар даатгалын хураамж **99.9** тэрбум төгрөг, үүнээс дотоодын давхар даатгагчид **4.1** тэрбум төгрөг

Тайлант хугацаанд ердийн болон урт хугацааны даатгалын компаниуд нийт 99.9 тэрбум төгрөгийн давхар даатгалын хураамж төлсний 4.1 хувь буюу 4.1 тэрбум төгрөгийг дотоодын даатгагчид төлсөн байна. Давхар даатгалын нөхөн төлбөр, хураамжийн харьцааг 2021 онтой харьцуулахад 8.8 хувиар өссөн үзүүлэлттэй байна. Мөн дотоодын давхар даатгалын ганц компани болох “Үндэсний давхар даатгал” ХК нь 1.6 тэрбум төгрөгийг давхар даатгалын хураамжийн зардалд зарцуулжээ. /Дүрслэл №16, Хүснэгт №15/

Дүрслэл №16. Давхар даатгалын хураамж, нөхөн төлбөрийн харьцаа



## Хүснэгт №15. Давхар даатгалын хураамж

Давхар даатгалын хураамжийн зардал /сая.төг/						
№	Даатгалын компани	2018	2019	2020	2021	2022
Ердийн даатгал						
1	Монре даатгал	143.7	236.6	83.1	134.2	45.8
2	Ард даатгал	3,163.5	2,082.1	4,452.9	2,199.5	4,230.9
3	Бодь даатгал	23,497.2	13,020.5	18,848.4	34,554.4	8,168.4
4	Мөнх даатгал	0.0	21.2	292.5	982.3	780.2
5	Миг даатгал	1,388.7	8,235.8	3,023.2	3,488.1	5,392.9
6	Монгол даатгал	8,478.8	10,468.3	6,254.4	12,866.3	11,885.2
7	Тэнгэр даатгал	5,489.8	6,970.1	7,109.3	4,348.9	4,458.1
8	Номин даатгал	342.3	256.2	295.8	646.7	655.5
9	Улаанбаатар хотын даатгал	0.0	0.0	0.0	0.0	0.0
10	Амар даатгал	289.1	2,687.5	3,356.8	3,198.7	5,212.2
11	Ган зам даатгал	0.0	0.0	0.0	0.0	0.0
12	Практикал даатгал	977.3	1,528.1	7,370.7	5,608.2	6,780.8
13	Мандал даатгал	9,807.1	10,842.4	15,220.7	14,611.3	45,816.3
14	Хаан даатгал	234.8	394.1	442.9	1,710.0	4,181.8
15	Агула даатгал				0.0	2,333.4
16	Соёмбо даатгал	653.2	554.4			
<b>Нийт</b>		<b>54,465.4</b>	<b>57,297.3</b>	<b>66,750.6</b>	<b>84,348.7</b>	<b>99,941.4</b>
Урт хугацааны даатгал						
1	Нэйшнл лайф даатгал	22.4	25.4	24.1	25.9	28.1
2	Мандал лайф даатгал					0.0
<b>Нийт</b>		<b>22.4</b>	<b>25.4</b>	<b>24.1</b>	<b>25.9</b>	<b>28.1</b>
Давхар даатгал						
1	Үндэсний давхар даатгал	825.3	1,708.0	1,858.9	1,767.4	1,598.3
2	Хубилай давхар даатгал	0.0	0.0			
<b>Нийт</b>		<b>825.3</b>	<b>1,708.0</b>	<b>1,858.9</b>	<b>1,767.4</b>	<b>1,598.3</b>

## 3. ЕРДИЙН ДААТГАЛ

## 3.1. ЕРДИЙН ДААТГАГЧДЫН ХӨРӨНГӨ



Ердийн даатгагчдын хөрөнгө **398.2** тэрбум төгрөгт хүрч өмнөх оноос **11.1%**-аар өссөн байна.

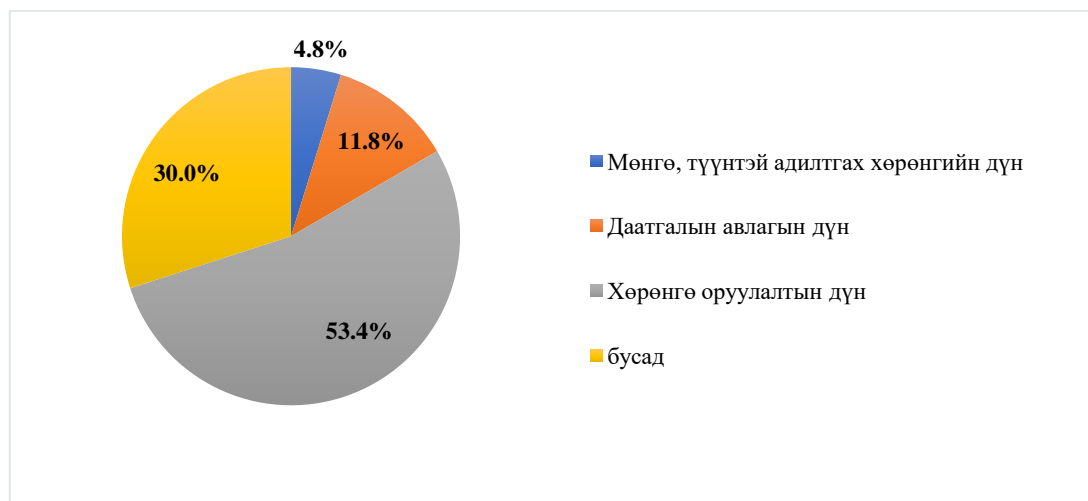
Тайлант үед ердийн даатгагчдын нийт хөрөнгө 398.2 тэрбум төгрөг байгаагаас хамгийн их хувийг буюу 18.5 хувийг “Мандал даатгал” ХК-ийн нийт хөрөнгө эзэлж байгаа бол хамгийн бага хувийг буюу 1.7 хувийг “Ган зам даатгал” ХХК-ийн нийт хөрөнгө эзэлж байна. /Хүснэгт №16/

Хүснэгт №16. Ердийн даатгагчдын хөрөнгө /ангилал тус бүрээр/

№	Даатгалын компани	Мөнгө, түүнтэй адилтгах хөрөнгийн дүн /сая.төг/	Даатгалын авлагын дүн /сая.төг/	Хөрөнгө оруулалтын дүн /сая.төг/	НИЙТ ХӨРӨНГИЙН ДҮН	Эзлэх хувь
1	Монре даатгал	485.0	2,862.7	3,325.6	11,000.1	2.8%
2	Ард даатгал	814.4	5,638.4	24,657.5	35,861.2	9.0%
3	Бодь даатгал	860.4	5,015.5	14,794.4	31,669.3	8.0%
4	Мөнх даатгал	244.3	1,235.7	5,987.2	13,147.8	3.3%
5	Миг даатгал	2,780.1	5,445.9	24,769.8	40,990.2	10.3%
6	Монгол даатгал	2,229.1	2,365.6	7,421.3	37,482.9	9.4%
7	Тэнгэр даатгал	1,880.3	3,176.9	22,431.4	32,813.3	8.2%
8	Номин даатгал	897.6	0.0	16,344.1	20,062.3	5.0%
9	Улаанбаатар хотын даатгал	184.7	385.8	3,937.3	7,653.0	1.9%
10	Амар даатгал	750.5	4,062.5	11,582.7	20,194.2	5.1%
11	Ган зам даатгал	1,756.1	336.0	4,682.1	6,835.6	1.7%
12	Практикал даатгал	824.4	6,570.6	16,796.8	36,052.7	9.1%
13	Мандал даатгал	1,037.7	8,459.5	38,873.6	73,555.8	18.5%
14	Хаан даатгал	4,035.3	888.8	13,421.1	23,911.9	6.0%
15	Агула даатгал	267.4	672.8	3,661.9	6,987.9	1.8%
<b>Нийт</b>		<b>19,047.4</b>	<b>47,116.8</b>	<b>212,686.9</b>	<b>398,218.3</b>	<b>100.0%</b>

Ердийн даатгагчдын хөрөнгийн 53.4 хувь буюу 212.7 тэрбум төгрөг нь хөрөнгө оруулалт хэлбэрээр байршиж байгаа бөгөөд үүнээс 35.9 хувь буюу 84.2 тэрбум төгрөгөөр үнэт цаасанд хөрөнгө оруулсан байна. /Дүрслэл №17/

**Дүрслэл №17.** Ердийн даатгагчдын хөрөнгийн ангилал /эзлэх хувиар/



### 3.2. ЕРДИЙН ДААТГАГЧДЫН ӨР ТӨЛБӨР БА ЭЗДИЙН ӨМЧ

Тайлант үед ердийн даатгагчдын нийт өр төлбөрийн дүн 228.6 тэрбум төгрөг, нөөц сангийн дүн 182.2 тэрбум төгрөгт хүрсэн байна. Хамгийн өндөр дүн бүхий 5 даатгалын компани (“Мандал даатгал” ХК, “Миг даатгал” ХХК, “Монгол даатгал” ХК, “Практикал даатгал” ХХК, “Ард даатгал” ХХК)-ийн нөөц сангийн дүн ердийн даатгалын нийт нөөц сангийн дүнгийн 56.3 хувийг эзэлж байна. /Хүснэгт №17/

**Хүснэгт №17.** Ердийн даатгагчдын өр төлбөр ба эздийн өмчийн дүн

№	Даатгалын компани	Нөөц сангийн дүн	Нийт өр төлбөрийн дүн	Эздийн өмчийн дүн	Нийт өр төлбөр ба эздийн өмчийн дүн	Эзлэх хувь
1	Монре даатгал	3,336.4	3,539.8	7,460.3	11,000.1	2.8%
2	Ард даатгал	14,704.5	18,864.5	16,996.8	35,861.2	9.0%
3	Бодь даатгал	19,435.7	22,474.5	9,194.9	31,669.3	8.0%
4	Мөнх даатгал	5,795.4	6,145.1	7,002.7	13,147.8	3.3%
5	Миг даатгал	20,916.1	29,142.6	11,847.6	40,990.2	10.3%
6	Монгол даатгал	18,457.6	23,238.4	14,244.6	37,482.9	9.4%
7	Тэнгэр даатгал	13,776.2	18,250.6	14,562.7	32,813.3	8.2%
8	Номин даатгал	8,679.2	9,220.8	10,841.5	20,062.3	5.0%
9	Улаанбаатар хотын даатгал	1,515.6	1,555.2	6,097.8	7,653.0	1.9%
10	Амар даатгал	7,191.6	11,309.4	8,884.8	20,194.2	5.1%
11	Ган зам даатгал	955.6	965.2	5,870.4	6,835.6	1.7%

12	Практикал даатгал	20,201.2	23,797.2	12,255.5	36,052.7	9.1%
13	Мандал даатгал	36,171.7	44,454.7	29,101.1	73,555.8	18.5%
14	Хаан даатгал	9,891.6	14,330.5	9,581.4	23,911.9	6.0%
15	Агула даатгал	1,183.6	1,341.9	5,646.0	6,987.9	1.8%
<b>Нийт</b>		<b>182,211.7</b>	<b>228,630.3</b>	<b>169,588.0</b>	<b>398,218.3</b>	<b>100.0%</b>

## 3.3. НӨӨЦ САН



Ердийн даатгагчдын нөөц сан **182.2** тэрбум төгрөгт хүрч өмнөх оноос **11.2%**-аар өссөн байна.

Ердийн даатгалын компаниудын орлогод тооцоогүй хураамжийн нөөц 135.8 тэрбум төгрөг, учирсан боловч мэдэгдээгүй хохирлын нөөц сан 12.6 тэрбум төгрөг, мэдсэн боловч төлөөгүй хохирлын нөөц сан 11.9 тэрбум төгрөг, учирч болзошгүй хохирлын нөөц сан 12.5 тэрбум төгрөгт тус тус байна. /Хүснэгт №18/

## Хүснэгт №18. Ердийн даатгагчдын нөөц сан

№	Даатгалын компани	Орлогод тооцоогүй хураамжийн нөөц	Учирсан боловч мэдэгдээгүй ХНС	Мэдсэн боловч төлөөгүй ХНС	Учирч болзошгүй ХНС	Тусгай нөөц сан
1	Монре даатгал	2,804.9	158.6	92.8	114.6	165.4
2	Ард даатгал	11,569.7	979.5	495.3	1,018.8	641.3
3	Бодь даатгал	15,249.3	1,609.4	444.0	1,399.4	733.5
4	Мөнх даатгал	3,883.7	892.0	293.5	528.9	197.3
5	Миг даатгал	17,014.0	1,042.8	453.5	1,983.5	422.2
6	Монгол даатгал	12,396.4	87.4	3,775.5	1,643.6	554.7
7	Тэнгэр даатгал	6,768.8	2,466.1	2,693.9	459.4	1,388.0
8	Номин даатгал	4,396.8	1,232.2	507.4	718.9	1,823.9
9	Улаанбаатар хотын даатгал	718.3	39.2	0.0	171.4	586.7
10	Амар даатгал	5,530.4	353.9	649.5	265.9	391.8
11	Ган зам даатгал	312.4	211.5	14.3	147.6	269.7
12	Практикал даатгал	16,041.6	1,115.2	761.8	1,548.0	734.7
13	Мандал даатгал	29,576.3	1,883.8	1,587.1	1,868.2	1,256.3
14	Хаан даатгал	8,494.5	467.4	116.3	632.3	181.1
15	Агула даатгал	1,083.9	60.3	26.9	12.5	0.0
<b>Нийт</b>		<b>135,841.0</b>	<b>12,599.3</b>	<b>11,911.7</b>	<b>12,513.0</b>	<b>9,346.7</b>

## 3.4. ЕРДИЙН ДААТГАЛЫН ХУРААМЖ



Ердийн даатгалын нийт хураамж **297.9** тэрбум төгрөгт хүрч өмнөх оноос **18.1%**-аар өссөн байна.

Тайлант онд ердийн даатгалын нийт хураамжийн орлого 297.9 тэрбум төгрөг байгаагаас даатгалын хураамжийн буцаалтад 9.4 тэрбум төгрөг, давхар даатгалын хураамжийн зардалд 99.9 тэрбум төгрөг төлж, даатгалын хураамжийн цэвэр орлого 188.7 тэрбум төгрөгт хүрсэн байна. /Хүснэгт №19/

## Хүснэгт №19. Ердийн даатгалын хураамж

Даатгалын хэлбэр	Даатгалын хураамжийн нийт орлого	Үүнээс даатгалын зуучлагчээр дамжиж орсон	Үүнээс даатгалын төлөөлөгчөөр дамжиж орсон	Даатгалын хураамжийн буцаалт	Давхар даатгалын хураамжийн зардал	Даатгалын хураамжийн цэвэр орлогын дүн
<b>1. Сайн дурын даатгал</b>						
1.1 Гэнэтийн осол, эмчилгээний даатгал	47,091.3	10,030.9	7,959.0	1,295.7	8,197.8	37,597.8
1.2 Үүнээс: Ипотекийн даатгал	2,379.2	2,271.4	34.6	2.3	0.0	2,376.9
1.3 Хөрөнгийн даатгал	71,543.7	10,630.3	3,532.2	653.2	45,287.8	25,602.7
1.4 Үүнээс: Ипотекийн даатгал	3,875.6	3,709.5	63.6	5.2	0.0	3,870.4
1.5 Авто тээврийн хэрэгслийн даатгал	66,428.9	12,562.4	24,033.0	4,549.8	2,736.2	59,142.8
1.6 Ачааны даатгал	4,456.1	519.6	739.1	39.1	2,127.3	2,289.7
1.7 Барилга угсралтын даатгал	10,186.1	842.1	3,582.1	0.0	7,268.0	2,918.2
1.8 Газар тариалангийн даатгал	5.2	2.2	1.7	0.0	4.3	0.9
1.9 Мал амьтдын даатгал	3,774.0	1,272.4	585.9	48.5	1,296.4	2,429.1
1.10 Агаарын хөлгийн даатгал	11,567.2	707.2	3,442.8	231.4	9,693.1	1,642.7
1.11 Авто тээврийн хэрэгслийн жолоочийн хариуцлагын даатгал	566.1	79.9	135.1	31.4	15.5	519.2
1.12 Хариуцлагын даатгал	25,148.7	1,668.1	2,607.1	383.3	13,295.8	11,469.6

1.13 Санхүүгийн даатгал	2,104.7	142.0	56.2	24.0	1,421.6	659.1
1.14 Зээлийн даатгал	4,423.7	1,097.0	246.9	13.3	0.0	4,410.4
1.15 Итгэлцлийн даатгал	486.9	0.0	27.2	2.7	0.0	484.2
1.16 Төмөр замын болон усан замын тээврийн хэрэгслийн даатгал	0.1	0.0	0.0	0.0	0.0	0.1
1.17 Төмөр замын эсхүл усан замын тээврийн хэрэгслийг өмчлөх, эзэмших ашиглахтай холбоотой хариуцлагын даатгал	0.0	0.0	0.0	0.0	0.0	0.0
1.18 Агаарын хөлгийг өмчлөх, эзэмших, ашиглахтай холбоотой хариуцлагын даатгал	9,255.6	26.0	1,474.5	142.1	8,597.6	515.9
<b>2. Албан журмын даатгал</b>						
2.1 Жолоочийн хариуцлагын даатгал	40,954.8	11,230.8	12,834.0	1,957.8	0.0	38,997.0
<b>НИЙТ ДҮН</b>	<b>297,993.0</b>	<b>50,810.8</b>	<b>61,256.9</b>	<b>9,372.3</b>	<b>99,941.4</b>	<b>188,679.3</b>

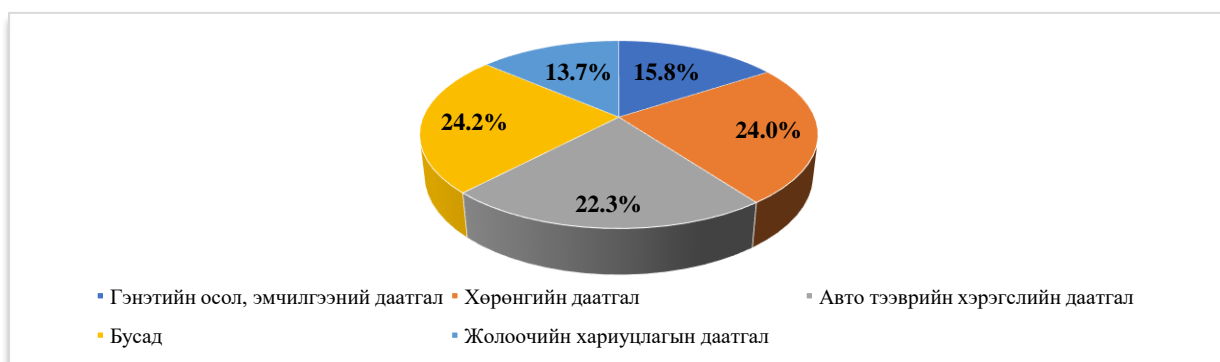
Ердийн даатгалын нийт хураамжийн дүнд хөрөнгийн болон автотээврийн хэрэгслийн даатгал хамгийн өндөр буюу 24.0 хувь ба 22.3 хувийг тус тус эзэлж байгаа бол гэнэтийн осол, эмчилгээний даатгал, жолоочийн хариуцлагын даатгал, хариуцлагын даатгал нь ердийн даатгалын нийт хураамжийн 37.9 хувийг, үлдсэн 15.8 хувийг бусад даатгалын хэлбэрийн хураамжийн орлого бүрдүүлж байна. Мөн онцолбол, өмнөх оны мөн үетэй харьцуулахад барилга угсралтын даатгалын хураамж 2.5 дахин өссөн байна. /Хүснэгт №20, Дүрслэл №18/

#### Хүснэгт №20. Ердийн даатгалын хураамж /даатгалын хэлбэрээр/

№	Даатгалын хэлбэр	Байгуулагдсан даатгалын гэрээний тоо		Даатгалын нийт хураамж /сая.төг/		ө/б	эзлэх хувь
		2021	2022	2021	2022		
<b>Сайн дурын даатгал</b>							
1	Гэнэтийн осол, эмчилгээний даатгал	126,389	195,174	31,254.9	47,091.3	50.7%	15.8%
1.1	Үүнээс: Ипотекийн даатгал	24,123	51,292	3,791.4	2,379.2	-37.2%	0.8%
2	Хөрөнгийн даатгал	144,283	161,063	65,490.7	71,543.7	9.2%	24.0%

2.1	Үүнээс: Ипотекийн даатгал	26,607	58,280	7,081.6	3,875.6	-45.3%	1.3%
3	Авто тээврийн хэрэгслийн даатгал	80,786	96,069	48,928.3	66,428.9	35.8%	22.3%
4	Ачааны даатгал	909	916	3,553.7	4,456.1	25.4%	1.5%
5	Барилга угсралтын даатгал	79	85	4,180.0	10,186.1	143.7%	3.4%
6	Газар тариалангийн даатгал	2	2	341.6	5.2	-98.5%	0.0%
7	Мал амьтдын даатгал	32,724	2,809	3,803.4	3,774.0	-0.8%	1.3%
8	Агаарын хөлгийн даатгал	22	37	11,184.4	11,567.2	3.4%	3.9%
9	Авто тээврийн хэрэгслийн жолоочийн хариуцлагын даатгал	2,431	1,293	593.9	566.1	-4.7%	0.2%
10	Хариуцлагын даатгал	77,939	75,367	19,765.3	25,148.7	27.2%	8.4%
11	Санхүүгийн даатгал	2,835	132	2,996.7	2,104.7	-29.8%	0.7%
12	Зээлийн даатгал	50,203	72,884	4,510.4	4,423.7	-1.9%	1.5%
13	Итгэлцлийн даатгал	26	35	212.7	486.9	128.9%	0.2%
14	Төмөр замын болон усан замын тээврийн хэрэгслийн даатгал	6	0	0.0	0.1	0.0%	0.0%
15	Төмөр замын эсхүл усан замын тээврийн хэрэгслийг өмчлөх, эзэмших ашиглахтай холбоотой хариуцлагын даатгал	0	0	0.0	0.0	0.0%	0.0%
16	Агаарын хөлгийг өмчлөх, эзэмших, ашиглахтай холбоотой хариуцлагын даатгал	20	23	7,395.1	9,255.6	25.2%	3.1%
<b>Албан журмын даатгал</b>							
1	Жолоочийн хариуцлагын даатгал	690,589	735,854	37,323.5	40,954.8	9.7%	13.7%
<b>НИЙТ ДҮН</b>		<b>1,209,243</b>	<b>1,341,743</b>	<b>252,407.5</b>	<b>297,993.0</b>	<b>18.1%</b>	<b>100.0%</b>

Дүрслэл №18. Ердийн даатгалын хураамжийн орлогод эзлэх хувь /даатгалын хэлбэр/



## 3.5. ЕРДИЙН ДААТГАГЧДЫН НӨХӨН ТӨЛБӨР



Ердийн даатгалын нөхөн төлбөр **92.8** тэрбум төгрөгт хүрч өмнөх оноос **36.7%**-аар өссөн байна.

Ердийн даатгалын нийт нөхөн төлбөрийн зардал 92.8 тэрбум төгрөг байгаагаас давхар даатгагчийн хариуцсан 8.7 тэрбум төгрөг, буруутай этгээдээс төлүүлсэн 6.3 тэрбум төгрөгийн нөхөн төлбөрийг хассанаар нөхөн төлбөрийн цэвэр зардлын дүн 77.8 тэрбум төгрөг байна. /Хүснэгт №21/

## Хүснэгт №21. Ердийн даатгалын нөхөн төлбөр

№	Даатгалын хэлбэр	Нийт нөхөн төлбөрийн зардал	Үүнээс давхар даатгагчийн хариуцсан	Үүнээс буруутай этгээдээс төлүүлсэн	Нөхөн төлбөрийн цэвэр зардлын дүн	Зардалд тооцсон нөхөн төлбөрийн дүн
<b>Сайн дурын даатгал</b>						
1	Гэнэтийн осол, эмчилгээний даатгал	17,917.3	3,269.5	27.0	14,620.8	14,452.8
1.1	Үүнээс: Ипотекийн даатгал	285.0	0.0	0.0	285.0	188.1
2	Хөрөнгийн даатгал	7,013.1	4,349.1	135.1	2,528.9	1,774.0
2.1	Үүнээс: Ипотекийн даатгал	136.6	0.0	2.5	134.1	-107.1.
3	Авто тээврийн хэрэгслийн даатгал	26,728.5	31.0	695.4	26,002.1	24,616.7
4	Ачааны даатгал	811.1	50.2	96.4	664.5	1,141.5
5	Барилга угсралтын даатгал	601.4	150.7	42.2	408.5	473.3
6	Газар тариалангийн даатгал	0.0	0.0	0.0	0.0	0.0
7	Мал амьтдын даатгал	9.9	1.3	0.0	8.6	23.6
8	Агаарын хөлгийн даатгал	780.9	623.3	0.0	157.5	-1,284.1.
9	Авто тээврийн хэрэгслийн жолоочийн хариуцлагын даатгал	93.6	0.0	74.4	19.2	119.4
10	Хариуцлагын даатгал	1,217.7	148.6	1.8	1,067.3	832.8
11	Санхүүгийн даатгал	340.8	152.9	126.8	61.1	-1,263.4.
12	Зээлийн даатгал	5,379.5	0.0	4,867.1	512.4	-58.7.
13	Итгэлцлийн даатгал	0.0	0.0	0.0	0.0	0.0
14	Төмөр замын болон усан замын тээврийн хэрэгслийн даатгал	0.0	0.0	0.0	0.0	0.0

15	Төмөр замын эсхүл усан замын тээврийн хэрэгслийг өмчлөх, эзэмших ашиглахтай холбоотой хариуцлагын даатгал	0.0	0.0	0.0	0.0	0.0
16	Агаарын хөлгийг өмчлөх, эзэмших, ашиглахтай холбоотой хариуцлагын даатгал	74.5	0.0	0.0	74.5	67.6
<b>Албан журмын даатгал</b>						
1	Жолоочийн хариуцлагын даатгал	31,901.9	0.0	260.5	31,641.4	34,776.1
<b>ДҮН</b>		<b>92,870.2</b>	<b>8,776.6</b>	<b>6,326.8</b>	<b>77,766.8</b>	<b>75,671.7</b>

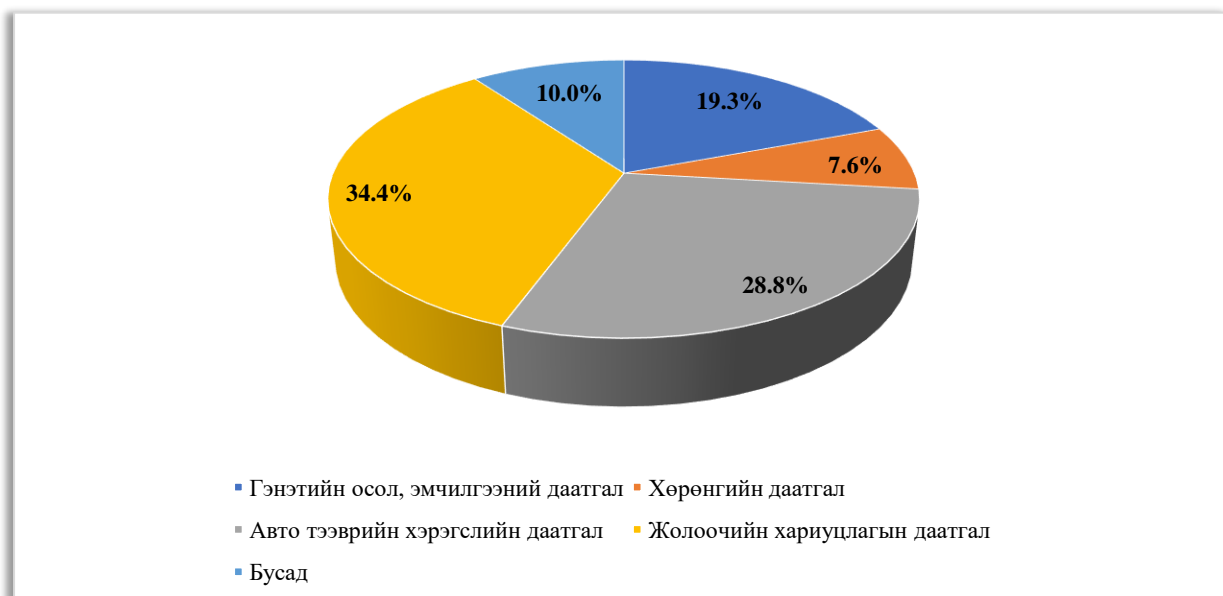
Ердийн даатгалын нөхөн төлбөрийн дийлэнх буюу 34.4 хувийг жолоочийн хариуцлагын албан журмын даатгал эзэлж байгаа бөгөөд уг даатгалын нөхөн төлбөр өмнөх оны мөн үетэй харьцуулахад 70.9 хувиар өссөн байна. Мөн бусад даатгалын хэлбэрийн бүтээгдэхүүнээс онцолбол өмнөх онтой харьцуулахад барилга угсралтын даатгалын нөхөн төлбөр 20 дахин өссөн байна. Ердийн даатгалын нөхөн төлбөрийн 62.2 хувийг зөвхөн авто тээврийн хэрэгслийн даатгал болон жолоочийн хариуцлагын даатгал эзэлж байна. /Хүснэгт №22, Дүрслэл №19/

#### Хүснэгт №22. Ердийн даатгалын нөхөн төлбөр /даатгалын хэлбэрээр/

№	Даатгалын хэлбэр	Нөхөн төлбөр олгогдсон гэрээ		Нийт нөхөн төлбөрийн зардал /сая.төг/		Ө/Б	Эзлэх хувь
		2021	2022	2021	2022		
<b>Сайн дурын даатгал</b>							
1	Гэнэтийн осол, эмчилгээний даатгал	22428	32209	13,112.5	17,917.3	36.6%	19.3%
1.1	Үүнээс: Ипотекийн даатгал	24	12	483.9	285.0	-41.1%	0.3%
2	Хөрөнгийн даатгал	1715	2043	7,103.1	7,013.1	-1.3%	7.6%
2.1	Үүнээс: Ипотекийн даатгал	343	126	270.0	136.6	-49.4%	0.1%
3	Авто тээврийн хэрэгслийн даатгал	15342	21239	19,041.8	26,728.5	40.4%	28.8%
4	Ачааны даатгал	325	198	923.6	811.1	-12.2%	0.9%
5	Барилга угсралтын даатгал	8	13	30.0	601.4	1906.3%	0.6%
6	Газар тариалангийн даатгал	58	0	411.2	0.0	-100.0%	0.0%
7	Мал амьтдын даатгал	592	8	2,141.8	9.9	-99.5%	0.0%
8	Агаарын хөлгийн даатгал	1	7	128.2	780.9	508.9%	0.8%
9	Авто тээврийн хэрэгслийн жолоочийн хариуцлагын даатгал	42	36	199.0	93.6	-53.0%	0.1%

10	Хариуцлагын даатгал	689	1021	1,166.7	1,217.7	4.4%	1.3%
11	Санхүүгийн даатгал	637	20	2,572.6	340.8	-86.8%	0.4%
12	Зээлийн даатгал	295	1076	1,592.8	5,379.5	237.7%	5.8%
13	Итгэлцлийн даатгал	0	0	0.0	0.0	-	0.0%
14	Төмөр замын болон усан замын тээврийн хэрэгслийн даатгал	0	0	0.0	0.0	-	0.0%
15	Төмөр замын эсхүл усан замын тээврийн хэрэгслийг өмчлөх, эзэмших ашиглахтай холбоотой хариуцлагын даатгал	0	0	0.0	0.0	-	0.0%
16	Агаарын хөлгийг өмчлөх, эзэмших, ашиглахтай холбоотой хариуцлагын даатгал	0	11	81.8	74.5	-9.0%	0.1%
<b>Албан журмын даатгал</b>							
1	Жолоочийн хариуцлагын даатгал	23760	35522	18,663.7	31,901.9	70.9%	34.4%
<b>НИЙТ ДҮН</b>		<b>65892</b>	<b>93403</b>	<b>67,922.8</b>	<b>92,870.2</b>	<b>36.7%</b>	<b>100.0%</b>

Дүрслэл №19. Ердийн даатгалын нөхөн төлбөрийн эзлэх хувь /даатгалын хэлбэр/



## 4. УРТ ХУГАЦААНЫ ДААТГАЛ

## 4.1. УРТ ХУГАЦААНЫ ДААТГАГЧИЙН ХӨРӨНГӨ



Урт хугацааны даатгагчийн хөрөнгө **16.3** тэрбум төгрөгт хүрч өмнөх оноос **75.3%**-аар өссөн байна.

Хорооны 2022 оны 523 дугаар тогтоолоор “Мандал лайф даатгал” ХХК-д урт хугацааны даатгалын үйл ажиллагаа эрхлэх тусгай зөвшөөрлийг олгож, Монгол улсад 2 урт хугацааны даатгалын компани үйл ажиллагаа эрхлэх болсон. Эдгээр урт хугацааны даатгалын компаниудын нийт хөрөнгө 16.3 тэрбум төгрөгт хүрсэн нь өмнөх онтой харьцуулахад 75.3 хувиар өссөн байна. /Хүснэгт №23/

Урт хугацааны даатгалын компаниудын нийт хөрөнгийн 76.9 хувь нь хөрөнгө оруулалт хэлбэрээр байршиж байгаа нь урт хугацааны даатгалын компаниуд санхүүгийн салбарын томоохон хөрөнгө оруулагч гэдгийг илтгэж байна.

**Хүснэгт №23.** Урт хугацааны даатгагчдын хөрөнгө /ангилал тус бүрээр/

Хөрөнгийн ангилал	2021			2022			Ө/Б	Эзлэх хувь
	Нэйшнл лайф даатгал	Мандал лайф даатгал	Нийт	Нэйшнл лайф даатгал	Мандал лайф даатгал	Нийт		
<b>Мөнгө, түүнтэй адилтгах хөрөнгө</b>	187.5		<b>187.5</b>	1,471.7	102.7	<b>1,574.4</b>	739.5%	9.6%
Даатгалын авлагын дүн	23.2		<b>23.2</b>	87.5	0.0	<b>87.5</b>	276.5%	0.5%
Хөрөнгө оруулалтын дүн	6,718.1		<b>6,718.1</b>	6,374.4	6,186.4	<b>12,560.8</b>	87.0%	76.9%
Үндсэн хөрөнгө /Цэвэр/	2,231.1		<b>2,231.1</b>	61.5	29.9	<b>91.4</b>	-95.9%	0.6%
Биет бус хөрөнгө /Цэвэр/	12.0		<b>12.0</b>	4.7	0.0	<b>4.7</b>	-60.9%	0.0%
Бусад	147.4		<b>147.4</b>	1,987.1	32.7	<b>2,019.7</b>	1270.0%	12.4%
<b>НИЙТ ХӨРӨНГИЙН ДҮН</b>	<b>9,319.4</b>		<b>9,319.4</b>	<b>9,986.9</b>	<b>6,351.6</b>	<b>16,338.5</b>	<b>75.3%</b>	<b>100.0%</b>

## 4.2. УРТ ХУГАЦААНЫ ДААТГАЛЫН ХУРААМЖ



Урт хугацааны даатгалын хураамж **2.7** тэрбум төгрөгт хүрч өмнөх оноос **52.0%**-аар өссөн байна.

Тайлант үед урт хугацааны даатгалын нийт хураамжийн орлого 2.7 тэрбум төгрөгт хүрч өмнөх оноос 52.0 хувиар өссөн ба үүнээс хугацаат амьдралын даатгалын хэлбэрийн хураамж 2.5 дахин, эрүүл мэндийн даатгалын хэлбэрийн хураамж 1.6 дахин өссөн нь нөлөөлөн байна. /Хүснэгт №24/

#### Хүснэгт №24. Урт хугацааны даатгалын хураамж

№	Даатгалын хэлбэр	Байгуулагдсан даатгалын гэрээний тоо		Даатгалын нийт хураамж /сая.төг/		Ө/Б	Эзлэх хувь
		2021	2022	2021	2022		
1	Хугацаат амьдралын даатгал	90	322.00	212.8	521.7	145.2%	19.2%
2	Насан туршийн даатгал	0	2.00		1.9	-	0.1%
3	Хуримтлалын даатгал	118	121.00	86.9	97.4	12.1%	3.6%
4	Тэтгэврийн даатгал	928	831.00	622.9	702.1	12.7%	25.8%
5	Эрүүл мэндийн даатгал	240	845.00	869.2	1,400.5	61.1%	51.4%
6	Аннуити даатгал	0	0.00		0.0	-	0.0%
ДҮН		1376	2121	1,791.8	2,723.7	52.0%	100.0%

#### 4.3. УРТ ХУГАЦААНЫ ДААТГАЛЫН НӨХӨН ТӨЛБӨР



Урт хугацааны даатгалын нөхөн төлбөр **1.4** тэрбум төгрөгт хүрч, өмнөх оноос **21.5%**-аар буурсан байна.

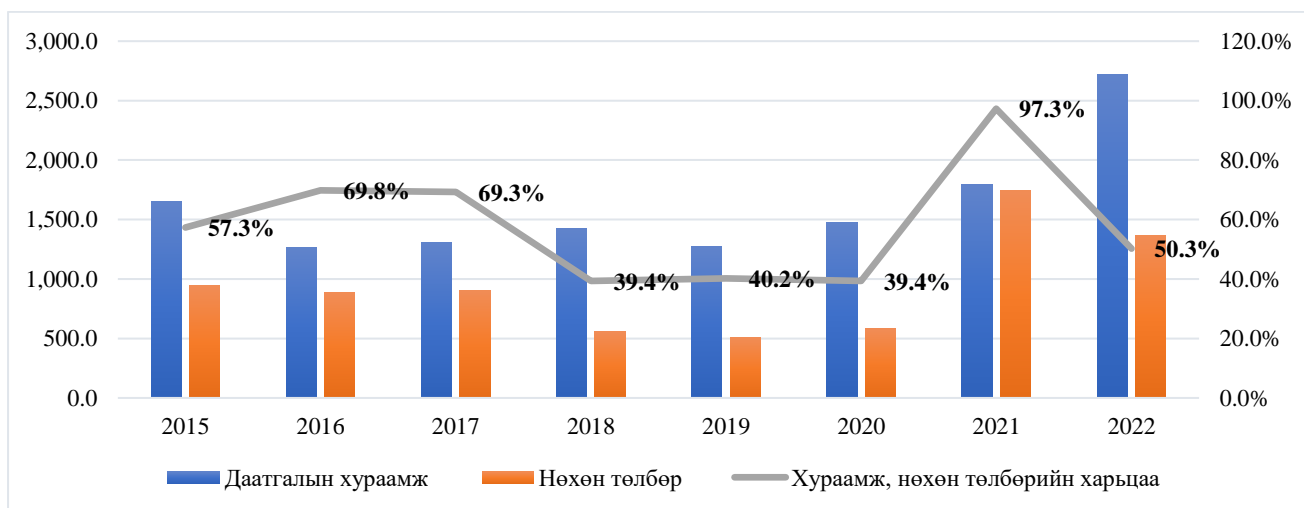
2022 онд урт хугацааны даатгалын нөхөн төлбөр 1.4 тэрбум төгрөгт хүрч өмнөх оноос 21.5 хувиар буурсан байна. Нийт нөхөн төлбөрийн 55.9 хувийг хугацаат амьдралын даатгал эзэлж байгаа бөгөөд энэ нь өмнөх оноос 13 дахин өссөн бол, эрүүл мэндийн даатгалын нөхөн төлбөр 4.8 дахин буурсан байна. Мөн урт хугацааны даатгалын хураамж, нөхөн төлбөрийн харьцаа 50.3 хувь байна./Хүснэгт №25, Дүрслэл №20/

#### Хүснэгт №25. Урт хугацааны даатгалын нөхөн төлбөр

№	Даатгалын хэлбэр	Нөхөн төлбөр олгогдсон гэрээний тоо		Даатгалын нөхөн төлбөр /сая.төг/		Ө/Б	Эзлэх хувь
		2021	2022	2021	2022		
1	Хугацаат амьдралын даатгал	0	0.00	58.6	764.6	1204.7%	55.9%

2	Насан туршийн даатгал	0	0.00		0.0	-	0.0%
3	Хуримтлалын даатгал	24	22.00	131.8	130.0	-1.4%	9.5%
4	Тэтгэврийн даатгал	4	160.00	138.5	180.4	30.3%	13.2%
5	Эрүүл мэндийн даатгал	184	67.00	1,414.3	293.8	-79.2%	21.5%
6	Аннуити даатгал		0.00		0.0	-	0.0%
<b>ДҮН</b>		<b>212</b>	<b>249</b>	<b>1,743.2</b>	<b>1,368.8</b>	<b>-21.5%</b>	<b>100.0%</b>

Дүрслэл №20. Урт хугацааны даатгалын хураамж, нөхөн төлбөр /сая.төг/



## 5. ДАВХАР ДААТГАЛ



Давхар даатгалын хураамж  
**4.1** тэрбум төгрөг

Давхар даатгалын нөхөн  
төлбөр **184.5** сая төгрөг



Тайлант хугацаанд “Үндэсний давхар даатгал” ХК 11 даатгалын хэлбэрээр 110 давхар даатгалын гэрээ байгуулж, 4.1 тэрбум төгрөгийн давхар даатгалын хураамж төвлөрүүлж ажилласны 63.9 хувийг мал амьтдын даатгал, хөрөнгийн даатгалын хураамж бүрдүүлж байна. Тус компанийн хувьд тайлант хугацаанд автотээврийн хэрэгслийн, хөрөнгийн болон барилга угсралтын даатгалын нөхөн төлбөрт нийт 184.5 сая төгрөгийн нөхөн төлбөр олгосон байна. /Хүснэгт №26/

**Хүснэгт №26.** Давхар даатгалын хураамж, нөхөн төлбөр

№	Даатгалын хэлбэр	Даатгалын гэрээний тоо		Даатгалын нийт хураамж /сая.төг/		Нийт төлсөн нэхэмжлэл /сая.төг/	
		2021	2022	2021	2022	2021	2022
1	Гэнэтийн осол, эмчилгээний зардлын даатгал	5	4	47.8	62.0	0.0	0.0
2	Хөрөнгийн даатгал	16	38	1,116.0	1,315.1	89.1	3.4
3	Автотээврийн хэрэгслийн даатгал	12	12	815.3	909.7	3.8	138.9
4	Ачааны даатгал	5	8	42.9	93.5	0.0	0.0
5	Барилга угсралтын даатгал	8	9	198.1	71.1	0.0	42.2
6	Газар тариалангийн даатгал	0	0	0.0	0.0	285.1	0.0
7	Мал амьтдын даатгал	9	8	1,520.3	1,296.4	668.6	0.0
8	Агаарын хөлгийн даатгал	4	2	120.0	94.6	0.0	0.0
9	Хариуцлагын даатгал	12	12	205.8	165.4	0.0	0.0
10	Санхүүгийн даатгал	5	15	22.0	43.8	0.0	0.0
11	Агаарын хөлгийг өмчлөх, эзэмших, ашиглахтай холбоотой хариуцлагын даатгал	4	2	65.1	32.6	0.0	0.0
<b>Дүн</b>		<b>80</b>	<b>110</b>	<b>4,153.3</b>	<b>4,084.2</b>	<b>1,046.7</b>	<b>184.5</b>

## 6. АЛБАН ЖУРМЫН ДААТГАЛ



Даатгалын хураамж: **40.9** тэрбум төгрөг



Даатгалын нөхөн төлбөр: **31.9** тэрбум

Хохирлын  
харьцаа:  
**91.5%**

Жолоочийн хариуцлагын албан журмын даатгал нь сүүлийн 5 жилийн дунджаар ердийн даатгалын нийт хураамжийн орлогын 16.8 хувийг, нийт нөхөн төлбөрийн 31.0 хувийг, нийт байгуулагдсан гэрээний 54.8 хувийг, нийт нөхөн төлбөр олгогдсон гэрээний 45.5 хувийг тус тус бүрдүүлж байна. /Хүснэгт №27/

Хүснэгт №27. ЖХАЖД-ын хураамж, нөхөн төлбөр /2018-2022/

№	Үзүүлэлт	2018	2019	2020	2021	2022	Дундаж
1	ЖХАЖД нийт хураамжийн орлого /сая.төг/	32,979.9	29,426.1	34,582.9	37,323.5	40,954.8	35,053.4
2	Ердийн даатгалын нийт хураамжид эзлэх хувь	18.8%	18.9%	17.3%	15.5%	13.7%	16.8%
3	ЖХАЖД нийт нөхөн төлбөр /сая.төг/	17,062.1	13,326.6	17,548.2	18,663.7	31,901.9	19,700.5
4	Ердийн даатгалын нийт нөхөн төлбөрт эзлэх хувь	29.9%	33.5%	29.6%	27.8%	34.4%	31.0%
5	ЖХАЖД гэрээний тоо	688,511	652,078	591,821	690,589	735,854	671,771
6	Ердийн даатгалын нийт байгуулагдсан гэрээнд эзлэх хувь	46.5%	56.6%	56.6%	59.3%	54.8%	54.8%
7	ЖХАЖД-ийн нөхөн төлбөр олгосон гэрээний	23,145	23,719	18,890	23,760	35,522	25,007
8	Ердийн даатгалын нийт нөхөн төлбөр олгосон гэрээнд эзлэх хувь	49.0%	42.7%	39.9%	57.6%	38.0%	45.5%

Тайлант үед жолоочийн хариуцлагын албан журмын даатгалын нийт хураамжийн орлого 40.9 тэрбум төгрөг байгаа бол нөхөн төлбөрийн зардал 31.9 тэрбум төгрөгт хүрч тус даатгалын бүтээгдэхүүний хохирлын харьцаа 91.5 хувь байгаа нь олон улсын дундаж түвшнээс харьцангуй дээгүүр үзүүлэлт юм. /Хүснэгт №28/

Хүснэгт №28. ЖХАЖД-ын хураамж, нөхөн төлбөр, хохирлын харьцаа

№	Даатгалын компани	Даатгалын хураамжийн нийт орлого	Орлогод тооцсон хураамжийн дүн	Нийт нөхөн төлбөрийн зардал	Нөхөн төлбөрийн цэвэр зардлын дүн	Даатгалын гэрээний зардал	Хохирлын харьцаа
---	-------------------	----------------------------------	--------------------------------	-----------------------------	-----------------------------------	---------------------------	------------------

## 42 | Даатгалын салбарын 2022 оны жилийн эцсийн үйл ажиллагааны нэгдсэн тайлан

1	Монре даатгал	3,954.6	3,800.6	2,226.2	2,190.0	876.7	58.6%
2	Ард даатгал	3,363.3	2,983.8	2,532.6	2,532.6	584.5	84.9%
3	Бодь даатгал	5,510.7	1,684.6	5,468.9	5,454.7	876.6	324.6%
4	Мөнх даатгал	2,212.4	2,087.3	1,081.7	1,081.7	319.7	51.8%
5	Миг даатгал	6,266.0	5,558.7	4,680.7	4,476.1	1,322.6	84.2%
6	Монгол даатгал	5,046.6	5,096.4	3,872.4	3,868.5	712.0	76.0%
7	Тэнгэр даатгал	2,006.2	2,299.3	1,874.5	1,874.4	362.5	81.5%
8	Номин даатгал	3,224.7	3,099.1	2,739.7	2,739.7	605.1	88.4%
9	УБХ даатгал	19.4	18.5	27.2	27.2	0.2	146.7%
10	Амар даатгал	1,120.2	1,107.7	466.1	465.1	305.9	42.1%
11	Ган зам даатгал	49.9	49.5	27.4	27.4	0.0	55.5%
12	Практикал даатгал	3,648.8	3,340.1	2,882.8	2,882.8	0.0	86.3%
13	Мандал даатгал	2,139.3	1,564.3	2,121.9	2,121.7	282.7	135.6%
14	Хаан даатгал	1,932.8	1,992.2	1,804.3	1,803.8	360.9	90.6%
15	Агула даатгал	459.9	183.6	95.5	95.5	26.0	52.0%
<b>Нийт дүн</b>		<b>40,954.8</b>	<b>34,865.8</b>	<b>31,901.9</b>	<b>31,641.4</b>	<b>6,635.5</b>	<b>91.5%</b>

## 7. ДААТГАЛЫН МЭРГЭЖЛИЙН ОРОЛЦОГЧ

## 7.1. ДААТГАЛЫН ЗУУЧЛАГЧ



**Зуучилсан даатгалын хураамжийн орлого: 74.9 тэрбум төгрөг**  
**Даатгалын зуучлагчийн шимтгэл: 15.1 тэрбум төгрөг**

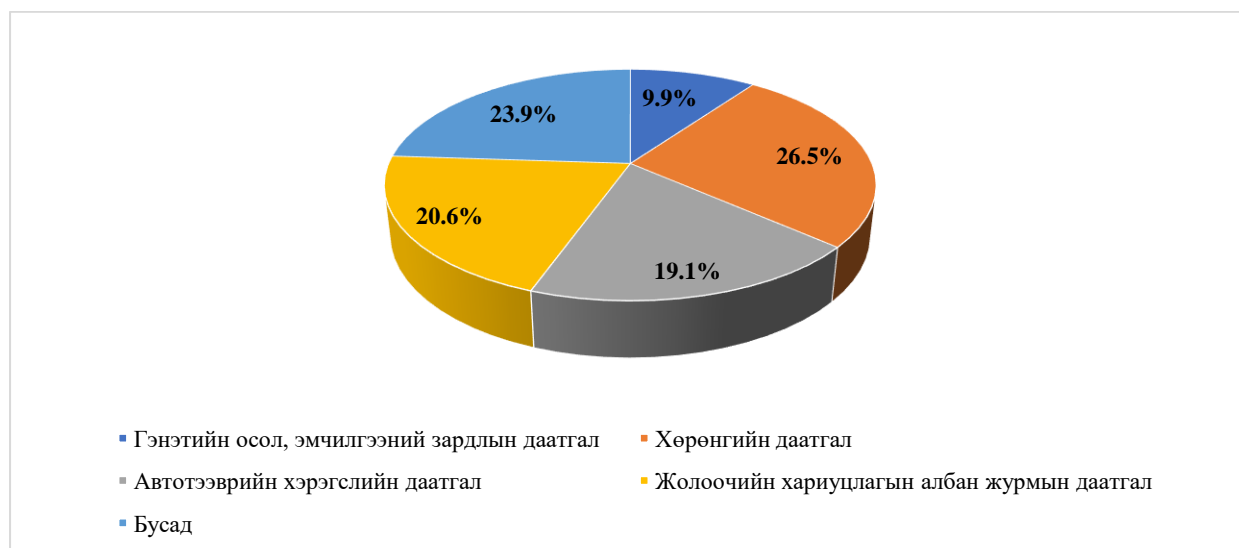
Тайлант үед 63 даатгалын зуучлагч компани үйл ажиллагаа явуулж нийт 61.6 их наяд төгрөгийн үнэлгээ бүхий даатгалын бүтээгдэхүүн, үйлчилгээг зуучилж, 74.9 тэрбум төгрөгийн даатгалын хураамжийн орлогыг бүрдүүлж, 15.1 тэрбум төгрөгийн даатгалын зуучлалын шимтгэлийн орлоготой ажилласан байна. Үүнээс хөрөнгийн даатгалын хэлбэрийн бүтээгдэхүүн үйлчилгээг хамгийн ихээр зуучилж 4.0 тэрбум төгрөгийн даатгалын зуучлалын шимтгэлийн орлоготой байна. /Хүснэгт №29, Дүрслэл №21/

**Хүснэгт №29.** Даатгалын зуучлалын дэлгэрэнгүй

№	Даатгалын хэлбэр	Зуучилсан даатгалын үнэлгээ	Зуучилсан даатгалын хураамжийн орлого	Зуучилсан даатгалын гэрээний тоо Хувь хүн	Зуучилсан даатгалын гэрээний тоо Хуулийн этгээд	Үүнд: хамрагдсан даатгалын зүйлийн тоо	Даатгалын зуучлалын шимтгэлийн орлого
<b>Сайн дурын даатгал</b>							
1	Гэнэтийн осол, эмчилгээний зардлын даатгал	6,309,854.1	7,533.7	1,107,373	7,233	1,121,923	1,503.0
2	Хөрөнгийн даатгал	26,600,293.2	19,810.2	191,330	15,723	237,635	4,021.5
3	Автотээврийн хэрэгслийн даатгал	2,373,528.4	13,774.3	12,833	5,317	23,814	2,887.4
4	Ачааны даатгал	1,113,763.4	616.2	151	76	94	130.5
5	Барилга угсралтын даатгал	656,148.1	2,771.3	0	20	819	429.9
6	Мал амьтдын даатгал	219,550.0	3,537.5	20,978	1	20,979	589.9
7	Агаарын хөлгийн даатгал	939,257.1	3,268.8	0	14	20	581.3
8	Авто тээврийн хэрэгслийн жолоочийн	50,296.2	347.8	883	346	1,300	70.8

	хариуцлагын даатгал						
9	Хариуцлагын даатгал	1,447,058.1	3,903.3	1,538	677	7,038	579.4
10	Санхүүгийн даатгал	15,017.2	188.7	0	8	168	48.7
11	Зээлийн даатгал	7,188,616.4	3,786.0	162,292	71	162,584	911.4
12	Төмөр замын болон усан замын тээврийн хэрэгслийн даатгал	11,915.0	28.2	0	0	0	6.2
13	Агаарын хөлгийг өмчлөх, эзэмших, ашиглахтай холбоотой хариуцлагын даатгал	13,114,031.9	1,276.6	0	9	13	208.5
14	Насан туршийн даатгал	26,169.5	25.8	385	0	0	4.9
15	Эрүүл мэндийн даатгал	131,551.6	379.8	69	14	338	65.3
<b>Албан журмын даатгал</b>							
1	Жолоочийн хариуцлагын албан журмын даатгал	1,419,121.4	13,708.6	159,273	57,775	338,471	3,114.5
	<b>ДҮН</b>	<b>61,616,171.7</b>	<b>74,956.9</b>	<b>1,657,105</b>	<b>87,284</b>	<b>1,915,196</b>	<b>15,153.1</b>

Дүрслэл №21. Зуучилсан даатгалын хураамжийн орлого /эзлэх хувь/



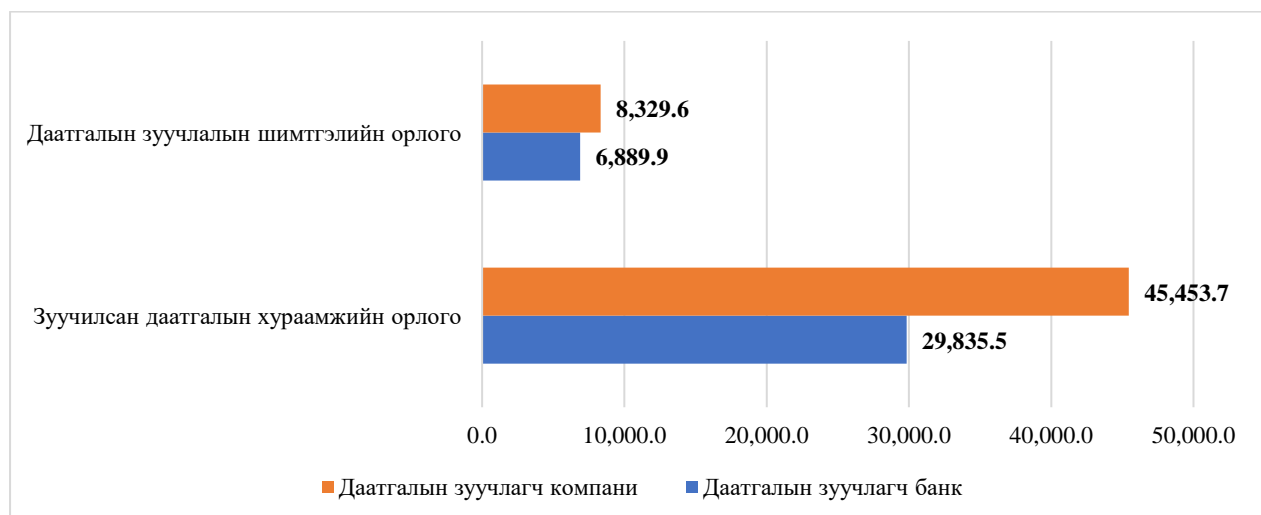
Тайлант үед даатгалын зуучлагч компаниудын зуучилсан даатгалын хураамжийн орлого, даатгалын зуучлалын шимтгэлийн орлогын харьцаа 20.2 хувь байгаа бөгөөд даатгалын зуучлагч банк 6.9 тэрбум төгрөг, даатгалын зуучлагч компаниуд 8.3 тэрбум төгрөгийн даатгалын зуучлалын шимтгэлийн орлоготой ажилласан байна. /Хүснэгт №30/

**Хүснэгт №30. Зуучилсан даатгалын хураамж, зуучлалын шимтгэл**

№	Даатгалын зуучлагч компани	Зуучилсан даатгалын хураамжийн орлого /сая.төг/	Даатгалын зуучлалын шимтгэлийн орлого /сая.төг/	Харьцаа
<b>Нийт дүн</b>		<b>74,956.9</b>	<b>15,153.1</b>	<b>20.2%</b>
<b>Даатгалын зуучлагч банк</b>				
1	Хаан банк	6,141.5	1,460.4	23.8%
2	ХасБанк	3,890.7	609.3	15.7%
3	Төрийн банк	4,987.8	1,172.7	23.5%
4	Худалдаа хөгжлийн банк	5,466.5	1,350.7	24.7%
6	Голомт банк	8,154.6	2,038.7	25.0%
7	Капитрон банк	561.7	140.4	25.0%
8	Тээвэр хөгжлийн банк	88.9	10.1	11.3%
9	Богд банк	332.3	66.5	20.0%
<b>Нийт</b>		<b>29,835.5</b>	<b>6,889.9</b>	<b>23.1%</b>
<b>Давхар даатгалын зуучлагч компани</b>				
1	Ачит ундарга	2,137.7	201.8	9.4%
2	Асимон брокерс	2,407.8	434.4	18.0%
3	Монголиан интернэшнл брокерс	9.0	5.3	58.5%
4	Си эн эн икс	7,631.6	1,485.3	19.5%
5	Эс ай би эс	1,838.3	158.5	8.6%
6	Ай Ай Би	600.5	112.4	18.7%
7	Ковер хилл	5,788.7	808.1	14.0%
8	Хост рок	375.1	42.5	11.3%
9	Конкорал	145.5	10.0	6.9%
10	Финс брокерс	3,623.5	139.6	3.9%
11	Ай брокер	20.8	2.8	13.4%
<b>Нийт</b>		<b>24,578.4</b>	<b>3,400.7</b>	<b>0.0</b>
<b>Даатгалын зуучлагч компани</b>				
1	Нэйшнл эженси	3,442.5	492.2	14.3%
2	Эм жи ай би	1,879.9	491.8	26.2%
3	Лоялти солюшн	357.4	77.9	21.8%
4	Ренессанс групп	93.8	12.7	13.5%
5	Эрсдэлийн шийдэл	2,774.7	799.3	28.8%
6	Сүрэг хараацай	2,088.9	500.1	23.9%
7	Ваясьню Солюшн	93.4	18.9	20.2%

8	Дэвжих дэлгэрэх холдинг	346.1	84.6	24.5%
9	Монгол бичээч зууч	637.9	174.0	27.3%
10	Мастер шийдэл	270.9	55.6	20.5%
11	Цагаан гэрэлт	221.6	45.8	20.7%
12	Эл Би брокерэж	59.1	11.6	19.6%
13	Тус брокерс	78.3	15.5	19.8%
14	Монголиан иншуранс Брокерейж	25.5	4.1	16.2%
15	Тод капитал	604.5	121.0	20.0%
16	Эн Ай Си брокер	109.4	29.8	27.2%
17	Дэвжих зууч	1,492.4	475.8	31.9%
18	Амарди Дижитал	1,030.2	254.6	24.7%
19	Паблик паст брокер	0.7	0.1	20.0%
20	Чанд финтех	7.8	1.7	21.3%
21	Эн И Би Консалтэнси	277.5	60.7	21.9%
22	Хэйва инсур	2,972.6	725.5	24.4%
23	Амбрелла брокер	3.6	0.7	20.5%
24	Цахим капитал	831.5	210.1	25.3%
25	Ти Ди Би Лизинг	168.7	23.2	13.8%
26	Богд банк	332.3	66.5	20.0%
27	Ухаалаг ирээдүй шийдэл	334.7	110.1	32.9%
28	Онч цэгц	244.1	47.6	19.5%
29	Профешнл иншурэнс партнер	60.4	11.9	19.7%
30	Нэйшнл иншуранс брокерэйж сервисэс	13.3	2.3	17.7%
31	Финекс синержи	9.4	2.0	21.2%
32	Юпланэт	9.2	0.4	4.1%
33	Дархан шаркс	2.7	0.6	22.0%
34	Ландон Жи Пи	0.4	0.1	20.0%
<b>Нийт</b>		<b>20,875.3</b>	<b>4,928.9</b>	<b>23.6%</b>

Дүрслэл №21. Зуучилсан даатгалын хураамж, зуучлалын шимтгэл /сая.төг/



## 7.2. ДААТГАЛЫН ХОХИРОЛ ҮНЭЛЭГЧ



**Хохирол үнэлгээ : 47.9 тэрбум төгрөг**  
**Хохирол үнэлгээний орлого: 3.0 тэрбум төгрөг**

Тайлант үед 25 даатгалын хохирол үнэлэгч компаниуд үйл ажиллагаа явуулж нийт 47.9 тэрбум төгрөг бүхий 36,999 даатгалын хохирлыг үнэлж 3.0 тэрбум төгрөгийн даатгалын хохирол үнэлгээний орлоготой ажилласан байна. Даатгалын нийт хохирол үнэлгээний дийлэнх хувийг буюу 56.8 хувийг жолоочийн хариуцлагын албан журмын даатгал эзэлж байна. /Хүснэгт №31, №32 болон Дүрслэл №22/

## Хүснэгт №31. Даатгалын хохирол үнэлгээ /даатгалын хэлбэрээр/

Даатгалын хэлбэр	Даатгалын хохирлын нийт үнэлгээ /сая.төг/	Эзлэх хувь	Даатгалын хохирлыг үнэлсэн тоо	Эзлэх хувь	Даатгалын хохирол үнэлгээний орлого /сая.төг/	Эзлэх хувь
<b>Сайн дурын даатгал</b>						
Хөрөнгийн даатгал	1,447.1	3.0%	512	1.4%	72.2	2.4%
Автотээврийн хэрэгслийн даатгал	14,104.4	29.4%	9,486	25.6%	791.7	26.2%
Авто тээврийн хэрэгслийн жолоочийн хариуцлагын даатгал	4,959.6	10.4%	2,957	8.0%	299.3	9.9%
Санхүүгийн даатгал	168.1	0.4%	1	0.0%	15.0	0.5%
<b>Нийт</b>	<b>20,679.1</b>	<b>43.2%</b>	<b>12,956</b>	<b>35.0%</b>	<b>1,178.3</b>	<b>38.9%</b>
<b>Албан журмын даатгал</b>						
Жолоочийн хариуцлагын албан журмын даатгал	27,230.0	56.8%	24,043	65.0%	1,847.1	61.1%
<b>Дүн</b>	<b>47,909.1</b>	<b>100.0%</b>	<b>36,999</b>	<b>100.0%</b>	<b>3,025.4</b>	<b>100.0%</b>

## Хүснэгт №32. Даатгалын хохирол үнэлгээ /компани тус бүрээр/

Даатгалын хохирол үнэлэгч компани	Даатгалын хохирлын нийт үнэлгээ /сая.төг/	Даатгалын хохирлыг үнэлсэн тоо	Даатгалын хохирол үнэлгээний орлого /сая.төг/
Хөрөнгө үнэлгээний төв	211.2	17.0	4.6
Итгэлт эстимэйт	2,268.0	644.0	127.6
Вендо	5,307.6	3,677.0	328.6
Бэст эстимэйт	698.2	66.0	13.1
Гэрэгэ эстимэйт	674.4	248.0	75.8
Файн эстимэйт	104.1	42.0	14.7
Арвижих эстимэйт	94.6	85.0	8.4
Ашид билгүүн	15,131.8	10,169.0	871.0

Фэйр валуэшн	533.6	454.0	24.5
Хос стандарт	167.6	284.0	34.4
Сэлэнгэ эстимэйт	0.0	0.0	0.0
Мастер Үнэлгээ	2,081.9	664.0	134.8
Кости эстимэйт	621.2	1,567.0	43.0
Хөрөнгө эстимэйт	1,044.8	538.0	45.9
Хас үнэлгээ	9,211.1	8,488.0	766.3
Банхас	1,125.0	1,421.0	32.6
Сүлд үнэлгээ	4,135.7	3,543.0	275.2
Тэнцвэр эстимэйт	1,993.7	1,699.0	99.4
Виннэрвэй	489.7	1,241.0	43.8
Мөнх эстимэйт	32.2	58.0	2.2
Тод үнэлгээ	39.3	50.0	2.3
Далайван аудит	43.3	1.0	3.2
Хан-Үнэлэмж	76.1	69.0	4.8
ЭНХНАХИА	58.0	43.0	3.3
Итгэлт хөрөнгө	1,766.0	1,931.0	65.8
Нийт дун	47,909.1	36,999.0	3,025.4

Дүрслэл №22. Даатгалын нийт хохирол үнэлгээ /эзлэх хувь/



### 7.3. ДААТГАЛЫН ТӨЛӨӨЛӨГЧ



**Даатгалын төлөөлөгчийн хураамж бүрдүүлэлт :**

**61.2 тэрбум төгрөг**

**Даатгалын төлөөлөгчийн шимтгэл: 17.8 тэрбум төгрөг**

Тайлант үед даатгалын төлөөлөгчөөр дамжин орсон даатгалын хураамжийн орлого 61.2 тэрбум төгрөг байгаа бөгөөд өмнөх оны мөн үеэс 4.3 хувиар өссөн байна. Даатгалын төлөөлөгчөөр дамжин орсон даатгалын нийт хураамжийн орлогын 39.2 хувийг автотээврийн хэрэгслийн даатгал эзэлж байна. Мөн тайлант үед даатгалын төлөөлөгчид 17.8 тэрбум төгрөгийн шимтгэлийн орлоготой ажилласан байна. /Хүснэгт №33, 34, Дүрслэл №23/

**Хүснэгт №33. Даатгалын төлөөлөгчөөр дамжин орсон даатгалын нийт хураамж**

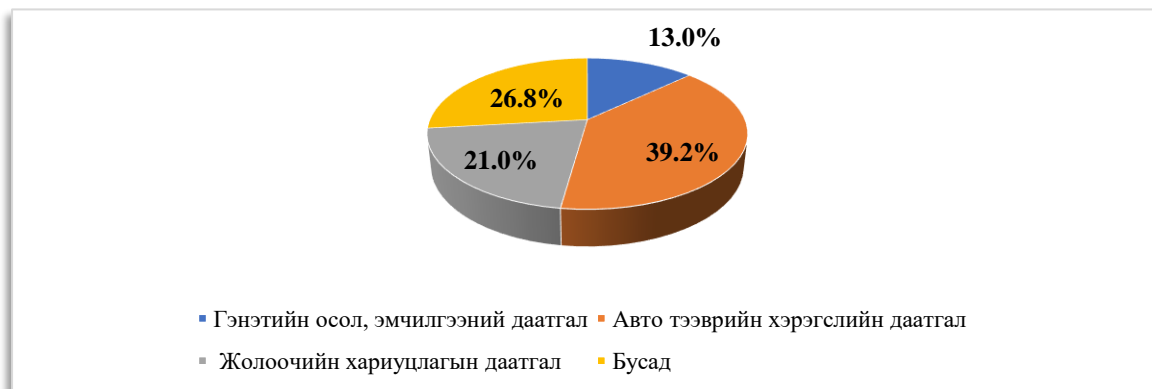
№	Даатгалын хэлбэр	2021 он	2022 он	Даатгалын хураамжийн өсөлт/бууралт	Даатгалын хураамжид эзлэх хувь
		Даатгалын төлөөлөгчөөр дамжсан даатгалын нийт хураамжийн хэмжээ /сая.төг/			
<b>Сайн дурын даатгал</b>					
1	Гэнэтийн осол, эмчилгээний даатгал	5,890.7	7,959.0	35.1%	13.0%
1.1.	Үүнээс: Ипотекийн даатгал	6.9	34.6	400.7%	0.1%
2	Хөрөнгийн даатгал	6,950.0	3,532.2	-49.2%	5.8%
2.1	Үүнээс: Ипотекийн даатгал	34.9	63.6	82.1%	0.1%
3	Авто тээврийн хэрэгслийн даатгал	18,109.0	24,033.0	32.7%	39.2%
4	Ачааны даатгал	780.9	739.1	-5.4%	1.2%
5	Барилга угсралтын даатгал	1,060.7	3,582.1	237.7%	5.8%
6	Газар тариалангийн даатгал	123.9	1.7	-98.6%	0.0%
7	Мал амьтдын даатгал	540.2	585.9	8.5%	1.0%
8	Агаарын хөлгийн даатгал	2,541.2	3,442.8	35.5%	5.6%
9	Авто тээврийн хэрэгслийн жолоочийн хариуцлагын даатгал	133.5	135.1	1.2%	0.2%
10	Хариуцлагын даатгал	3,385.3	2,607.1	-23.0%	4.3%
11	Санхүүгийн даатгал	388.7	56.2	-85.5%	0.1%
12	Зээлийн даатгал	172.0	246.9	43.6%	0.4%
13	Итгэлцлийн даатгал	12.5	27.2	116.7%	0.0%
14	Агаарын хөлгийг өмчлөх, эзэмших, ашиглахтай холбоотой хариуцлагын даатгал	1,192.2	1,474.5	23.7%	2.4%
<b>Албан журмын даатгал</b>					
1	Жолоочийн хариуцлагын даатгал	17,450.3	12,834.0	-26.5%	21.0%
<b>НИЙТ ДҮН</b>		58,731.2	61,256.9	4.3%	100.0%

## Хүснэгт №34. Даатгалын төлөөлөгчийн шимтгэл

№	Даатгалын хэлбэр	2021 он	2022 он	Өсөлт/Бууралт	Эзлэх хувь
		даатгалын төлөөлөгчийн шимтгэл /сая.төг/			
<b>Сайн дурын даатгал</b>					
1	Гэнэтийн осол, эмчилгээний даатгал	1,350.1	2,000.4	48.2%	11.2%
1.1.	Үүнээс: Ипотекийн даатгал	4.3	82.2	1808.6%	0.5%
2	Хөрөнгийн даатгал	1,712.2	1,557.9	-9.0%	8.7%
2.1	Үүнээс: Ипотекийн даатгал	1.7	150.2	8883.4%	0.8%
3	Авто тээврийн хэрэгслийн даатгал	3,380.1	5,942.3	75.8%	33.3%
4	Ачааны даатгал	262.2	286.5	9.3%	1.6%
5	Барилга угсралтын даатгал	136.1	249.2	83.1%	1.4%
6	Газар тариалангийн даатгал	16.7	0.3	-97.9%	0.0%
7	Мал амьтдын даатгал	175.0	87.8	-49.8%	0.5%
8	Агаарын хөлгийн даатгал	10.2	105.6	933.9%	0.6%
9	Авто тээврийн хэрэгслийн жолоочийн хариуцлагын даатгал	44.7	54.8	22.4%	0.3%
10	Хариуцлагын даатгал	984.0	1,088.5	10.6%	6.1%
11	Санхүүгийн даатгал	83.6	30.0	-64.1%	0.2%
12	Зээлийн даатгал	103.9	171.7	65.3%	1.0%
13	Итгэлцлийн даатгал	9.2	29.7	222.1%	0.2%
14	Төмөр замын болон усан замын тээврийн хэрэгслийн даатгал	0.0	16.7	100.0%	0.1%
15	Агаарын хөлгийг өмчлөх, эзэмших, ашиглахтай холбоотой хариуцлагын даатгал	11.5	2,240.3	19433.3%	12.6%
<b>Албан журмын даатгал</b>					
1	Жолоочийн хариуцлагын даатгал	3,524.0	3,975.1	12.8%	22.3%
	<b>ДҮН</b>	11,803.5	17,837.0	51.1%	100.0%

Мөн хамгийн их даатгалын хураамжийн орлого бүрдүүлсэн даатгалын төлөөлөгч нь 5.9 тэрбум төгрөгийн хураамж төвлөрүүлсэн бол хамгийн их шимтгэлийн орлого 767.8 сая төгрөг байна. Нэг даатгалын төлөөлөгчид ногдох төлөөлөгчийн шимтгэлийн орлого 7.5 сая төгрөг байна.

**Дүрслэл №23.** Даатгалын төлөөлөгчийн даатгалын нийт хураамж бүрдүүлэлт /эзлэх хувь/



∞∞∞∞ ДААТГАЛЫН ГАЗАР ∞∞∞∞