

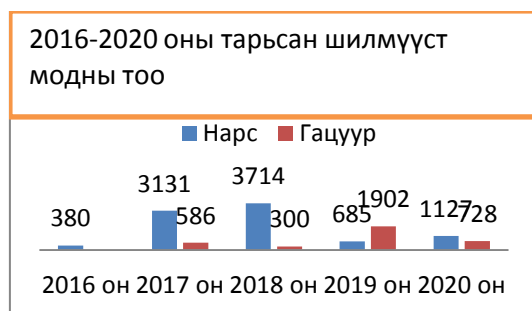
#### 4. Улаанбаатар хотын нийтийн эзэмшлийн ногоон байгууламжийн мод сөөгний төрөл зүйлийг нэмэгдүүлэх.

##### 4.1 Нийтийн эзэмшлийн ногоон байгууламжийг нэмэгдүүлэх чиглэлээр ажиллав. /Нарс, гоёлын мод, зүлэгжүүлэх, савтай мод/

Улаанбаатар хотыг 2020 он хүртэл хөгжүүлэх ерөнхий төлөвлөгөө, 2030 он хүртэлх хөгжлийн чиг хандлагад тулгуурлан Засгийн газрын 2016-2020 оны мөрийн хөтөлбөр, Нийслэлийн Засаг даргын 2016-2020 оны мөрийн хөтөлбөрийн хүрээнд мастер төлөвлөгөөтэй болж хотыг цэцэрлэгжүүлэх, ойжуулах, тохижилт, ногоон байгууламж бүхий гудамж талбайг бий болгох, нэмэгдүүлэх хамгаалахад чиглэсэн бодлого үйл ажиллагааг явуулах, хатуу хучилттай инженерийн байгууламж бүхий газар савтай мод мөн сул шороон хөрс бүхий зам талбайг зүлэглүүлж тоосжилтыг бууруулж шилмүүст болон навчит мод, гоёлын бут сөөгийг тарьж арчилан ургуулаад нийтийн эзэмшлийн ногоон байгууламжийг нэмэгдүүлэн ажиллаж байна. . /нарс, гоёлын мод, зүлэгжүүлэлт, савтай мод/

2016-2020 онд нийт таригдсан шилмүүст мод /нарс,гацуур/

№	Он	Нарс	Гацуур	Нийт
1	2016	380	-	380
2	2017	3131	586	3717
3	2018	3714	300	4014
4	2019	685	1902	2587
5	2020	2137	728	1855
	Нийт	10037	3516	12553



2016-2020 онуудад нийтийн эзэмшлийн гудамж талбайн цэцэрлэгт хүрээлэнд 10037ш нарс, 3512ш гацуур нийт 12553 ш шилмүүст мод тарьж ногоон байгууламжийн төрөл,зүйл тоо хэмжээг нэмэгдүүлсэн байна.

2016онд таригдсан нарс мод

№	Дүүрэг	Таригдсан байршил	тоо
1	Чингэлтэй	Төв шуудангаас Их дэлгүүр хүртэлх замын хойд талаар “Энхтайван”-ы өргөн чөлөө	41
		<b>Нийт</b>	<b>41</b>
2	Сүхбаатар	Турк-Монголын найрамдал цэцэрлэгт хүрээлэн	37
3		Засгийн газрын ордны зүүн тал Их сургуулийн гудамж	39
4		Засгийн газрын ордны баруун тал Сүхбаатарын гудамж	42
5		Сүхбаатарын талбайн өмнөх төв цэцэрлэг	60
6		Санкт-Петербург төвийн өмнөх автозамын голын зурвас	15
7		Санкт-Петербург төвийн баруун тал “Энхтайван”-ы өргөн чөлөө	26
		<b>Нийт</b>	<b>219</b>
8	Баянзүрх	Нэгдсэн 2 –р эмнэлгийн өмнөх бичил цэцэрлэг	36
9		Зүүн 4 замын уулзвараас Арслантай гүүр хүртэлх “Энхтайван”-ы өргөн чөлөө	84
		<b>Нийт</b>	<b>120</b>
	<b>Бүгд</b>		<b>380</b>

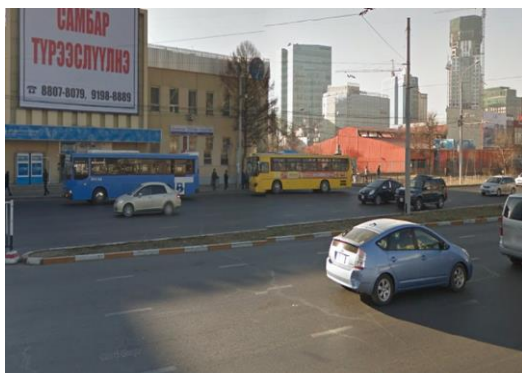
Зүүн 4 замын уулзвараас Бөхийн өргөөний уулзвар хүртлэх “Энхтайван”-ы өргөн чөлөө



Санкт-Петербург төвийн өмнөх автозамын голын зурвас

Өмнө

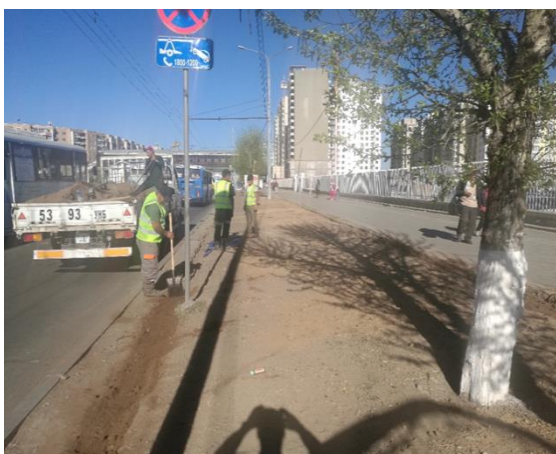
Дараа



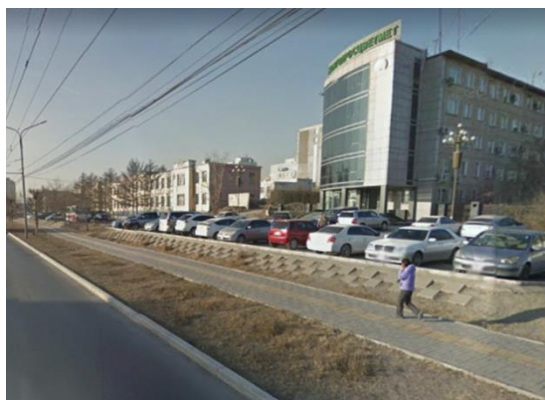
2017 оны хавар

№	Дүүрэг	Таригдсан байршил	тоо
1	Чингэлтэй	"Энхтайван"-ы өргөн чөлөө /Офицеруудын ордон-5шар/	1595
2		Бага тойруугийн гудамж	90
		<b>Нийт</b>	<b>1695</b>
3	Сүхбаатар	Олимпийн гудамж	25
4		Соёлын төв өргөө	56
5		Дуурийн театрын хажууд	7
6		Амарын гудамж	53
		<b>Нийт</b>	<b>141</b>
7	Баянзүрх	Сансарын тунел	50
8	Хан-Уул	Махатма Гандигийн нэрэмжит гудамж	84
		<b>Нийт</b>	<b>134</b>
			<b>1972</b>

*"Энхтайван"-ы өргөн чөлөө /Баруун 4зам-5шар хүртэл/*



*"Энхтайван"-ы өргөн чөлөө, "монросцветмет" нэгдэл, замын хойд тал, БЗД*



Амарын гудамж, стө, хойд хаалга



2017 оны намар

№	Дүүрэг	Таригдсан байршил	Нарс, тоо	Гацуур, тоо
1	Чингэлтэй	Учралын цэцэрлэг	53	40
2		Жуулчны гудамж	20	
3		Тасганы овоо	145	
4	Сүхбаатар	Сүхбаатарын талбайн өмнөх “Хонхтой” цэцэрлэг	283	400
5		Турк Монголын цэцэрлэг	62	
6		Залуучуудын өргөн чөлөө	43	
7		Хүмүүнлэгийн их сургуулийн баруун тал		32
8	Хан-Уул	Махатма Гандигийн нэрэмжит гудамж /ТЦХ-ийн аюулгүйн тойрог/	67	
9		Бага тойруу	24	
10		Энхтайвны гүүрний баруун хойд тохой	22	
11		Ю.Цэдэнбалын хөшөөний орчимд	63	50
12		Маамуу нааш ир” хөшөөний орчимд	18	
		Бээжингийн нэрэмжит гудамж	<b>37</b>	
13	Баянзүрх	Их тойруугийн гудамж / Зүүн 4 замаас сансрын тойрог/	152	
14		Хавдар судлалын эмнэлэг	141	64
15		Сансрын тунелийн хойд талаар	29	
		Нийт	1159	570

*Их тойруугийн гудамж / Зүүн 4 замаас сансрын тойрог*



*Хавдар судлалын үндэсний төв*



*Учралын цэцэрлэг*



*Махатма гандигийн нэрэмжит гудамж /төв цэнгэлдэхийн аюулгүйн тойрог*



*ХУД-ийн 1 дүгээр хороо, 1-р байрны урд*



ЧД-ийн 1 дүгээр хороо, Гандирс төвийн зүүн урд хэсгийн орон сууцны байрны дунд



2018 хавар таригдсан нарс

№	Дүүрэг	Таригдсан байршил	тоо
1	Чингэлтэй	Жуулчны гудамж	28
2		Их тойруугийн гудамж /Бөмбөгөрийн баруун талаар Гэсэр сүмийн уулзвар хүртэл/	132
3		ЧД-ийн 1-р хороо /Гандирс төвийн зүүн урд хэсгийн орон сууцны байрны дунд	34
		<b>Нийт</b>	<b>194</b>
4	Сүхбаатар	АТГ-ын хашаанд	12
5		ТТХГ-ын урд	15
6		ОБХ-ийн хашаанд	3
7		Өргөө амаржих газар /СБД 1-р хороо/ Монгол эх цогцолбор	48
		<b>Нийт</b>	<b>75</b>
8	Хан-Уул	Наадамчдын зам дагуу	1278
9		ХУД-ийн 3-р байрны өмнөх цэцэрлэг	55
10		ХУД 120 мянгат 15-р байр	34
11		Хан-Уул дүүргийн 1-р байрны урд	44
12		Наадам цэнтр	16
		<b>Нийт</b>	<b>1427</b>
13	Баянзүрх	Дандарын гудамж	75
14		Сансарын тунелын зүүн талын автобусны буудал	22
15		Жуковын хөшөөний баруун талд	43
16		БЗД-ийн Тунелын өгсөх хэсэг и-март эсрэг талд	151
17		Сансарын тунел дээр	12
		<b>Нийт</b>	<b>303</b>
18	Баянгол	Занабазар	154
19		Эх хүүхдийн эрүүл мэндийн үндэсний төв /БГД 11-р хороо /	103
		<b>Нийт</b>	<b>257</b>
20	Сонгинохайрхан	СХД –ийн Залуусын гудамж /СХД –ийн эрүүл мэндийн нэгдлийн төвийн урд хэсгийн замын 2 талаар	150
		<b>Нийт 6 дүүрэгт 20 байршилд</b>	<b>2406</b>

*Наадамчдын зам /Яармаг, Нисэх /-ын дагууд*



*Төрийн тусгай хамгаалалттай газрын урд*

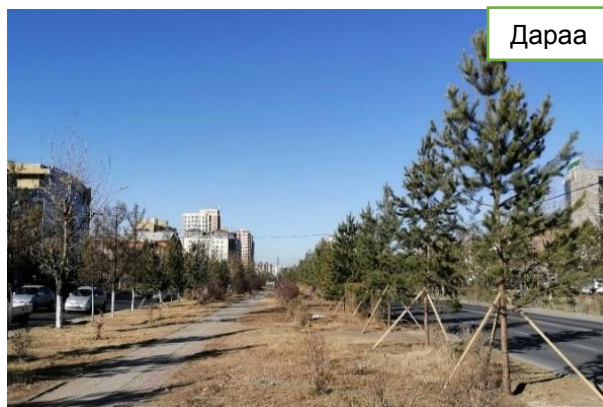
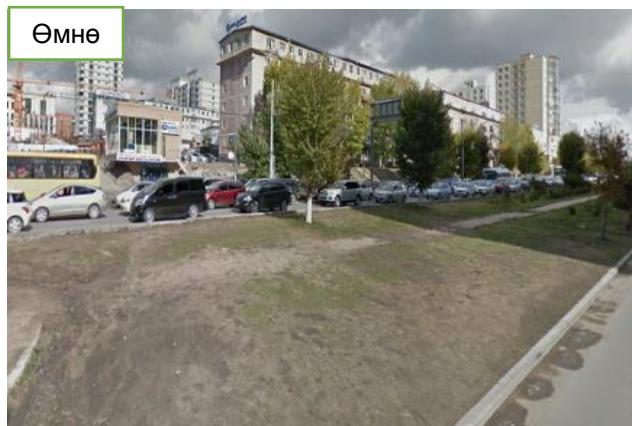


*Занабазарын гудамжинд*



2019 онд таригдсан нарс мод

2019 оны намрын тарилтаар Зүүн 4 замаас Эскадрилын хөшөө хүртэл замын голын бульварт 685 ш том оврын шилмүүст нарс модыг нэмж тарив.



2020он 2127 Ш НАРС МОДЫГ ТАРИВ.

2016-2019 онд 60 байршилд 7530 ширхэг 4-6 метрийн өндөртэй нарс модыг тарьсан бөгөөд 2020 оны хаврын тарилтаар 39 байршилд 1127 ш том оврын шилмүүст нарс мод, намрын тарилтаар 1000 ш нарс тус тус тарив. Үүнээс 21 байршилд шинээр 2081 нарс модыг шинээр тарьж ногоон байгууламжийн мэргэжлийн байгууллагууд усалгаа арчилгааг хариуцан ажиллаж байна.

## Нарс таригдаж ногоон байгууламж нэмэгдсэн байдал

№	Дүүрэг	Таригдсан байршил	тоо
1	Чингэлтэй	ЭТӨЧ Холбоочдын скеверь	70
2		Бэтүб хийдийн баруун тал, хойд талд	63
3		Дипломат-95 цэцэрлэгт хүрээлэнд	52
4	Сүхбаатар	Энэтхэг элчин сайдын яамны урд	32
5		Хөгжим бүжгийн консерватори	16
6		Эрхүүгийн гудамж	43
7		МУИС-ын 2 дугаар байрны урд талд	18
8		Сөүлийн гудамж	181
9		Алтангэрэлийн гудамж буюу Дуурийн театрын өмнөх	4
10	Баянгол	Алунгоо эхийн цэцэрлэгт хүрээлэн	25
11		Чингүнжавын гудамж баруун, зүүн талд	219
12		УБТЗ-аас 25-р эмийн сангийн гэрлэн дохио хүртэл	33
13	Хан-Уул	Наадамчдын зам	43
14		Нисэхийн аюулгүйн тойргоос урагш Өлзийтийн уулзвар буюу Жаргалант руу салдаг уулзвар хүртэлх замын голоор	746
	Бүгд		1545



Өмнө



Дараа

СБД, Энэтхэг улсын Элчин сайдын яам 32ш



Өмнө

Хөгжим бүжгийн консерватори 16ш



Дараа



Өмнө

Эрхүүгийн гудамж 43 ш



Дараа



Өмнө

29 May 2020 18:21:46



Дараа

3 Jun 2020 09:45:40



Өмнө

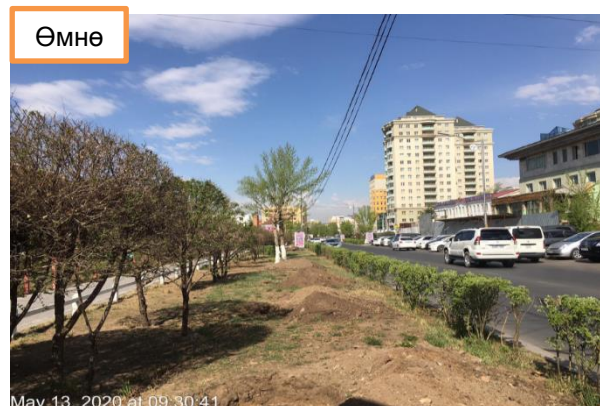
29 May 2020 18:19:49



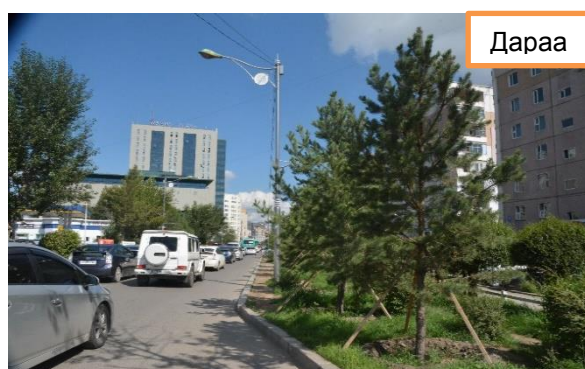
Дараа

4 Jun

*СБД, МУИС-ын 2 дугаар байрны урд талд 18 ш*



*СБД, Сөүлийн гудамж, нарс 73ш /Тод газар ХХК/*



*Магсаржавын гудамжны үзүүрээс Өгөөжийн гэртлэн дохио хүртэл 108 ш*



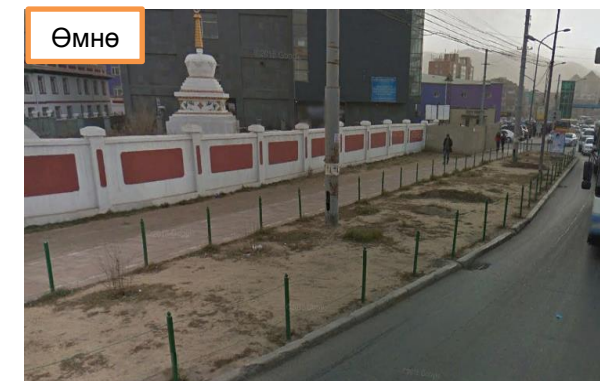
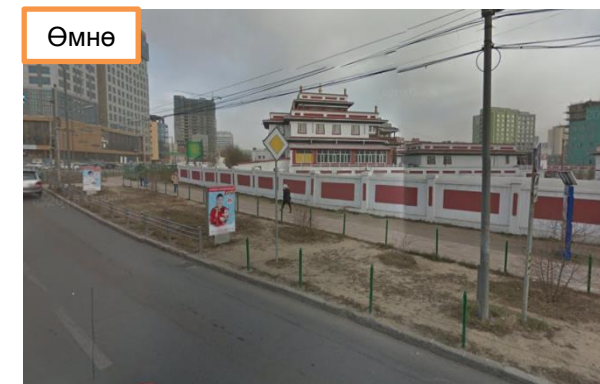
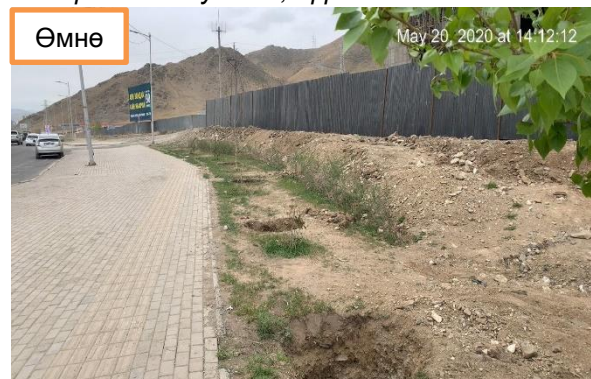
*Алунгоо эхийн цэцэрлэгт хүрээлэн 25ш*



Чингүнжавын гудамж, баруун тал 93ш



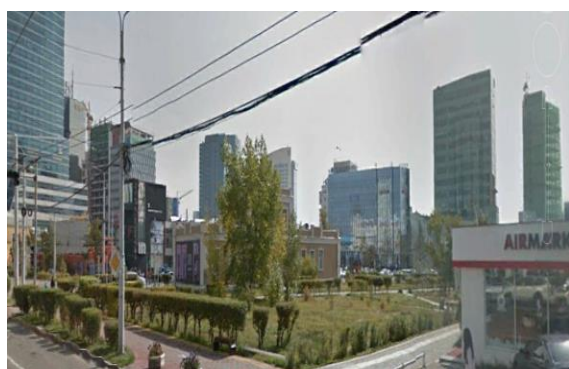
Чингүнжавын гудамж, зүүн тал 126ш



*Бэтүб хийдийн баруун тал, хойд талд 63ш*



*УБТЗ-аас 25-р эмийн сангийн гэрлэн дохио хүртэл 33ш*



*ЭТӨЧ, Холбоочдын талбай, нарс 70ш*

ЧД,



*Нисэхийн аюулгүйн тойргоос урагш Өлзийтийн уулзвар буюу Жаргалант руу салдаг уулзвар хүртэлх замын голоор нарс -746*



Алтангэрэлийн гудамж буюу Дуурийн театрын өмнөх үхсэн 4ш гацуур модны оронд 4ш нарс

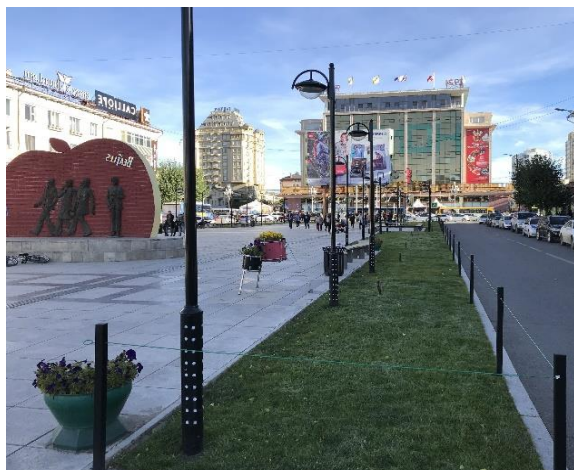


Дипломат-95 цэцэрлэгт хүрээлэнд 52 ш нарс мод тарьж бичил ойн төгөл байгуулав.

Дандарын гудамжинд



Цэрэндоржийн гудамж



Энэбишийн цэцэрлэг



Оффицеруудын ордон Онгоцтой хөшөө

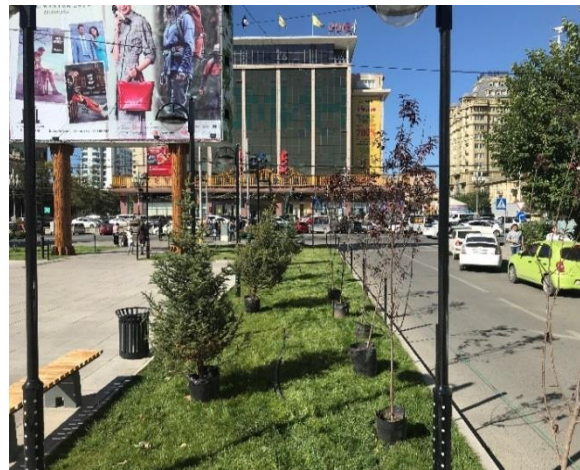
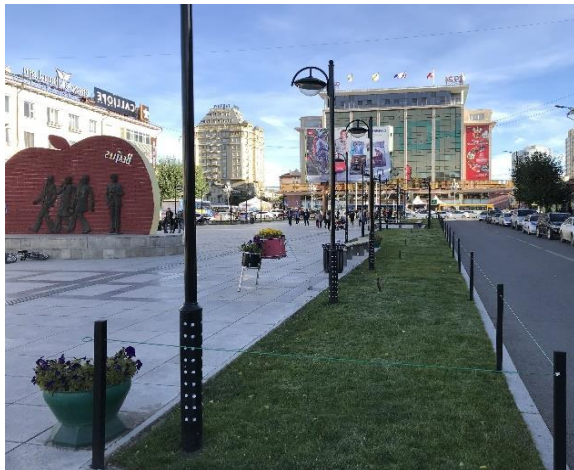


ГАЦУУР МОД ТАРИВ.

№	Ажлын нэр	Тоо хэмжээ	Огноо	Төсөв /сая.төг/	Хөрөнгийн эх үүсвэр
1	Гацуур мод тарих	586	2017	117,2	Нийслэлийн төсвийн хөрөнгө оруулалт
2	Гацуур мод тарих	300	2018	60,0	Нийслэлийн төсвийн хөрөнгө оруулалт
3	Гацуур мод тарих	<b>1902</b>	2019	380, 4	Нийслэлийн төсвийн хөрөнгө оруулалт
4	Гацуур мод тарих	<b>1160</b>	2020	232,0	Нийслэлийн төсвийн хөрөнгө оруулалт
	<b>Нийт</b>	<b>2788</b>		<b>789,6</b>	



Цэрэндоржийн гудамж



Энэбишийн цэцэрлэг



## Офицеруудын ордон Онгоцтой хөшөө



Ард аюушийн өргөн чөлөө



## . ГОЁЛЫН МОД БУТ

Хотын Ерөнхий менежерийн 2018 оны I сарын А/11 дүгээр тушаалаар ажлын хэсэг байгуулагдаж, 2018 онд нийтийн эзэмшлийн гудамж, зам талбай /ЭТӨЧ болон Их тойрууд/ гоёлын мод, бут тарих ажилд өөрийн мод үржүүлгийн талбайд, гоёлын мод бут тарьж ургуулдаг аж ахуйн нэгжийг өргөнөөр оролцуулахыг урьсан зар сурталчилгааг хэвлэл мэдээллийн хэрэгслэлээр нийтэд сурталчлан, Дархан, Сэлэнгэ, Зүүнхараад мод үржүүлгийн талбайд байгаа мод, бут, сөөгийн байдалтай газар дээр нь үзэж танилцан, 36 байгууллагын 20 төрлийн тендерийн шаардлага, шалгуур хангасан /Агч, гүйлс, буйлс, голт бор, монос, тэхийн шээг, тавилгана, боролзгоно, өрөл гм/ 349941ш гоёлын мод, бутыг Энхтайваны өргөн чөлөө, Бага тойрууд тарив.

Эдгээр аж ахуйн нэгжүүд тарьсан гоёлын мод бутны усалгаа, арчилгааг 11 сар дуустал хариуцаж, улмаар ХТГ болон дүүргийн ТҮК-д хүлээлгэн өгнө.

Ургалтын хувь 99%-тай байгаа бөгөөд 2019 оноос эдгээр модонд гоёлын цэцэг өнгө өнгөөр алаглан ургаж, гоёлын мод гэсэн утга нэршилдээ нийцэх болно.

№	Гоёл чимэглэлийн модны нэр	Таригдсан тоо,хэмжээ
1	Голт бор	81468
2	Хайлаас	170886
3	Шар хуайс	5930
4	Боролзгоно	70626
5	Тэхийн шээг	7778
6	Буйлс	3067
7	Өрөл	2515
8	Монос	2274
9	Гүйлс	1381
10	Агч	1122
11	Нохойн хошуу	803
12	Тавилгана	741
13	Далайн хальс	359
14	Хайтан	294
15	Хүрэн навчит монос	245
16	Шар хайлаас	225
17	Чацаргана	100
18	Паркийн сарнай	66
19	Долоогоно	56
20	Жигд	15
	Нийт	349941



Сансарын тунелийн бичил цэцэрлэгт 1580ш гоёлын мод, бут

/“Наран Хүлэг” ХХК, IV-V сард/



УИД-с Баруун 4 замын хойд талд хайлаас 1800ш, монос 25ш, өрөл 25ш, боролзгоно 100ш, нийт 1950ш гоёлын мод, бут /"Монгол төрх Ландшафт" ХХК, IV-V сард /



Төмөр замын дээд сургуулиас 25-р эмийн сан хүртэл замын хойд талд голт бор 500ш, гүйлс 300ш, нийт 800ш гоёлын мод бут /"Грасс мастер" ХХК, IV-V сард /



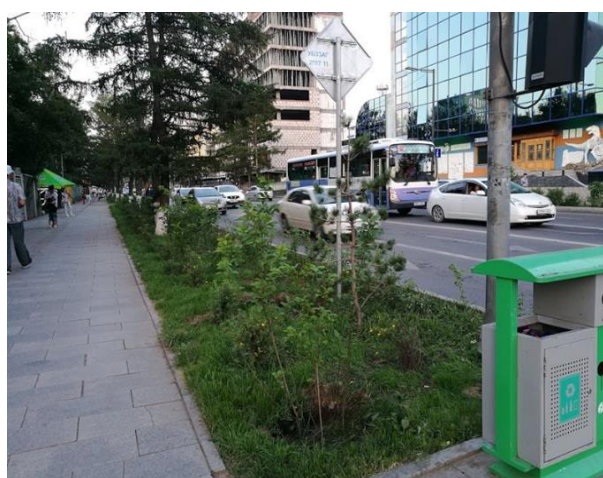
50-р байрны арын хэсэгт өрөл-329ш, буйлс 350ш, монос 270ш, голт бор 675ш, нийт 1624ш гоёлын мод, бут /"Нью форест" ХХК, IV-V сард /



Жуулчны гудамжинд өрөл 532ш, голт бор 162ш, тэхийн шээг 1000ш, жигд 15ш, агч-22ш, монос 275ш нийт 2006ш гоёлын мод, бут /"Тэнгэрийн агч" ХХК, , IV-V сард /



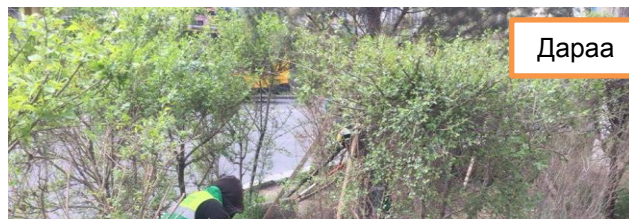
Улсын их дэлгүүрээс баруун 4 замын урдталд хайлаас 1800ш, голт бор 600ш, нийт 2400ш гоёлын мод бут /"Торгон зүлэг" ХХК, IV-V сард /



Самбуугийн гудамжинд тэхийн шээг 2850ш, монос 300ш, боролзгоно 400ш, нийт 3550ш гоёлын мод бут /"Улхора" ХХК, IV-V сард /



Энхтайваны өргөн чөлөө, зүүн 4 замаас кино үйлдвэрийн автобусны буудал хүртэл замын хоёр талд 887ш голт бор /“Дөл судар” ХХК, IV-V сард/

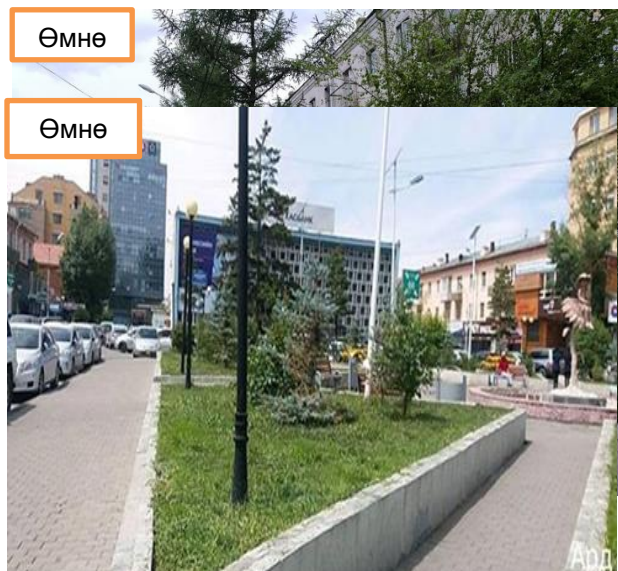


мод бут /“Юнайтед лайт фортуне” ХХК, IV-V сард /

Сүхбаатарын гудамжинд боролзгоно 726ш, өрөл 244ш, монос 244ш, тэхийн шээг 1200ш, тавилгана 141ш, далан хальс 13ш, голт бор 165ш, нийт 2733ш гоёлын мод, бут /“Мөнх ногоон цэцэрлэг” ХХК, IV-V сард /



Партизаны гудамжинд өрөл 122ш, голт бор 160ш, боролзгоно 380ш, гүйлс 140ш, тэхийн шээг 730ш нийт 1532ш гоёлын мод бут /"Ботгон хоолой" ХХК, IV-V сард



Ард кино театрын өмнө талбайд шар навчит хайлаас 67, хүрэн навчит монос 66ш, нийт 135ш гоёлын мод, бут

/ "Байгалиа дээдэлье" ХХК, IV-V сард/

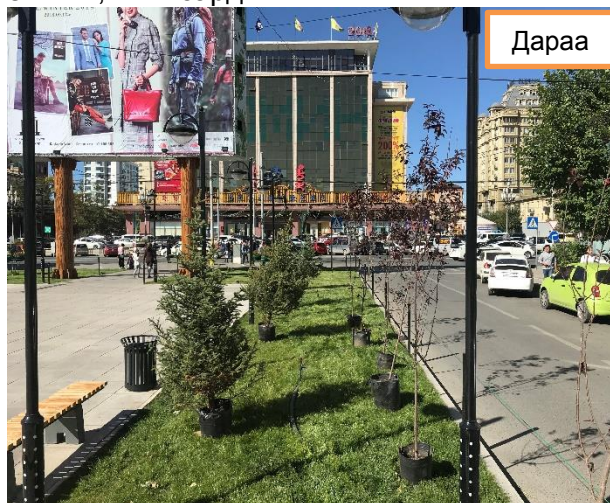
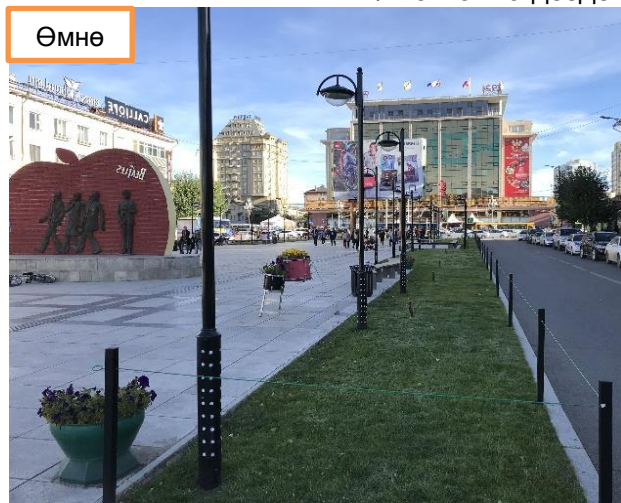
Бага тойруугийн гудамжинд шар навчит хайлаас 225ш, хүрэн навчит монос 259ш, хүрэн навчит жижиг монос 60ш, нийт 544ш



гоёлын мод, бут

/ "Байгалиа дээдэлье" ХХК, IV-V сард/

Цэрэндоржийн гудамжинд гацуур 115ш, монос 160ш нийт 175ш гоёлын мод, бут  
/“Байгалиа дээдэлье” ХХК, IV-V сард/



Бээжингийн гудамжинд голт бор 9400ш, боролзгоно 7400ш нийт 17400ш гоёлын мод, бут  
/“Хот тохижилтын газар” ОНӨААТҮГ ХХК, IV-V сард/



Наадамчдын замын ар талаар голт бор 5032ш, хайлаас 14000ш нийт 19032ш гоёлын  
мод, бут /Ногоон байгууламжийн 12 аж ахуйн нэгж, IX-X сард/





Өмнө



Дараа



Өмнө



Дараа

Чингисийн өргөн чөлөөнд голт бор 6056ш, боролзгоно 5096 нийт 11152ш гоёлын мод, бут /Хот тохижилтын газар ОНӨААТҮГ, IV-V сард/



Өмнө



Дараа

Нийслэл хүрээ өргөн чөлөөнд голт бор 9896 ш, боролзгоно 6896ш нийт 16792ш гоёлын мод, бут /Хот тохижилтын газар ОНӨААТҮГ, IV-V сард/



Бээжингийн гудамжинд голт бор 9400ш, боролзгоно 7440ш нийт 17440ш гоёлын мод, бут /Хот тохижилтын газар ОНӨААТҮГ, IV-V сард/

Өмнө

Дандарын гудамжинд 12176ш боролзгоно /Хот тохижилтын газар ОНӨААТҮГ, IV-V сард/

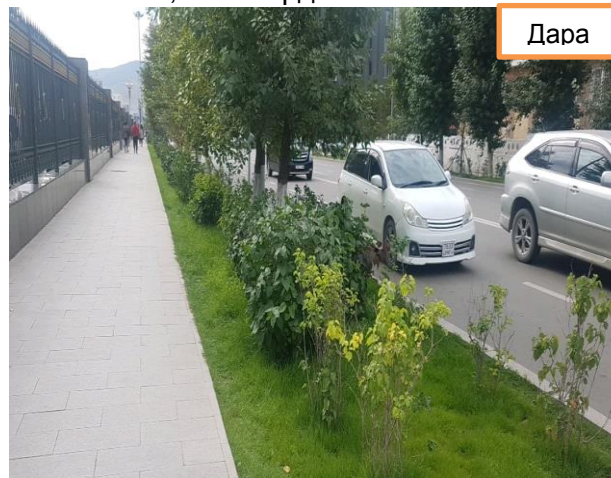
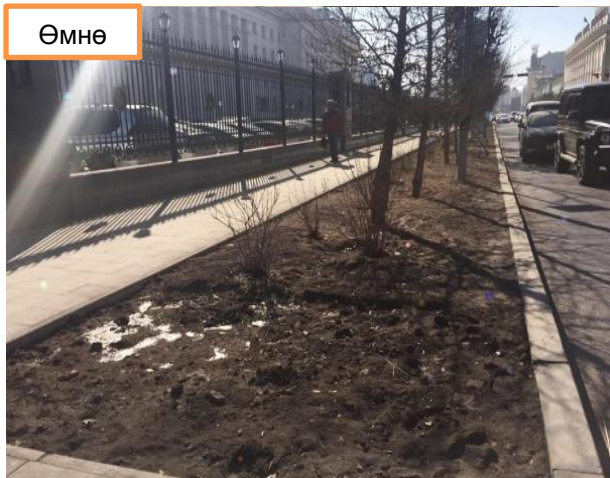
Дараа



Нарны замын голын зурваст голт бор 9600ш, боролзгоно 9248 нийт 18848ш гоёлын мод,  
бут /Хот тохижилтын газар ОНӨААТҮГ, IV-V сард/



Засгийн Газрын ордны баруун, зүүн талд 9224ш голт бор  
/Хот тохижилтын газар ОНӨААТҮГ, IV-V сард/



Тасганы овоо зам дагуу 1680ш боролзгоно  
/Хот тохижилтын газар ОНӨААТҮГ, IV-V сард/



Токиогийн гудамжинд 5456ш боролзгоно  
/Хот тохижилтын газар ОНӨААТҮГ, IV-V сард/



№	Ажлын нэр	Тоо хэмжээ	Огноо	Төсөв /сая.төг/	Хөрөнгийн эх үүсвэр
1	Нийслэлийн 9 дүүрэгт ойн төгөл байгуулах	6 байршилд	2017	346,4	Нийслэлийн төсв
2	Нийслэлийн 9 дүүрэгт ойн төгөл байгуулах	12 байршилд	2018	355,3	Нийслэлийн төсвийн хөрөнгө оруулалт
3	Нийслэлийн 9 дүүрэгт ойн төгөл байгуулах	32 байршилд	2019	149,0	Нийслэлийн төсвийн хөрөнгө оруулалт
4	Нийслэлийн 9 дүүрэгт ойн төгөл байгуулах	13 байршилд	2020	300,0	Нийслэлийн төсвийн хөрөнгө оруулалт
	<b>Нийт</b>	<b>63 байршилд</b>		<b>1,150,0</b>	



ЧД, 1 дүгээр хороо, 38 дугаар байрны баруун талд гацуур 10 ш, агч 30 ш, хүрэн навчит монос 16 ш, шар навчит хайлаас 6 ш, улиас 8 ш Нийт 70 ш гоёлын мод, бут /"Хорсбек Экспэрэнс" ХХК V-VI сард/

Дараа



Өмнө



ЧД, 2 дүгээр хороо, 21 дугаар байрны хойд талд агч 18 ш, хүрэн навчит монос 4 ш, шар навчит хайлаас 13ш, Нийт 35 ш гоёлын мод,бут, зүлэг 675 м<sup>2</sup> /“Хас төгөл” ХХК V-VI сард/



Өмнө



Дараа

ЧД, 3 дүгээр хороо, 2 дугаар 40-н мянгатын 29 дүгээр байр болон 50-н мянгатын 19 дүгээр байрны дунд хүрэн навчит монос 12 ш Нийт 12 ш гоёлын мод,бут /“Бага баян” ХХК V-VI сард/



Өмнө



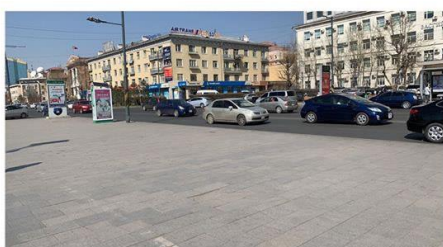
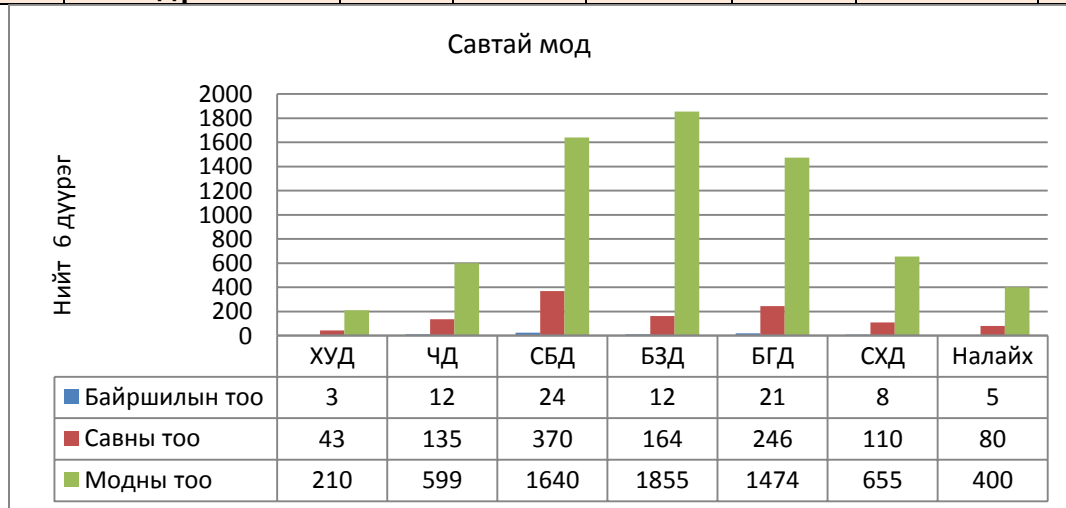
Дараа

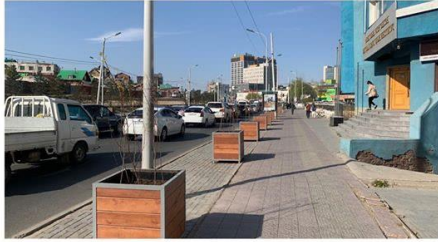
СБД, 7 дүгээр хороо, Хөгжим бүжгийн Коллежийн урд талд гацуур 25ш, агч 60 ш, шар хайлаас 12 ш, хүрэн навчит монос 24 ш, хайлаас 100 ш Нийт 221 ш гоёлын мод,бут /“Мөнх ногоон шугуй” ХХК V-VI сард/

### Савтай мод

Ногоон байгууламжийн хэмжээг нэмэгдүүлж, хотын өнгө үзэмжийг сайжруулах зорилгоор хаврын тарилтаар 1200ш, намрын тарилтаар 1000 ш нийт 2200ш торхтой гоёлын мод, бут сөөгийг нийтийн эзэмшлийн мод тарих шаардлагатай боловч доороо инженерийн шугам сүлжээтэй 126 байршилд байршуулав. Торхонд Гацуур, Гүйлс, Голтбор, Монос, Даланхальс, зэрэг 5 төрлийн гоёлын мод тарьж арчилгаа усалгааг нь тухайн аж ахуйн нэгжүүд 3 жил хариуцан ажиллахаар гэрээ байгуулсан байна.

№	Дүүрэг	савны тоо	Модны төрөл					Нийт
			Гацуур	Монос	Гүйлс	Далан хальс	голт бор	
1	Баянгол	336	29	610		350	890	1879
2	Сүхбаатар	424	57	883	68	701	3320	5029
3	Баянзүрх	276	8	1110		60	770	1948
4	Чингэлтэй	452	50	1445		235	955	2685
5	Хан-уул	75		595		150	685	1430
6	Сонгино-хайрхан	437		500		377	1140	2017
7	Багануур	100		555			555	
8	Налайх	50		555			570	
9	Багахангай	50		500			659	
	<b>Нийт дүн</b>	<b>2200</b>	<b>144</b>	<b>6753</b>	<b>68</b>	<b>1873</b>	<b>9544</b>	<b>18382</b>

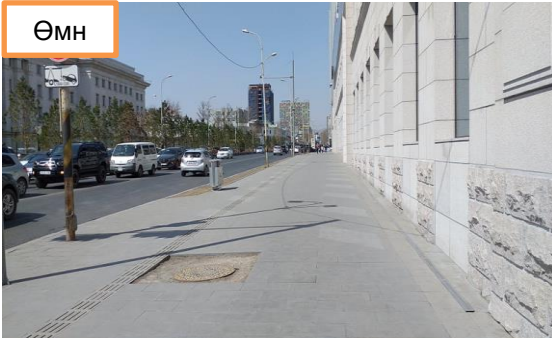




Өмнө



Дараа



Өмн



Дараа



Өмн



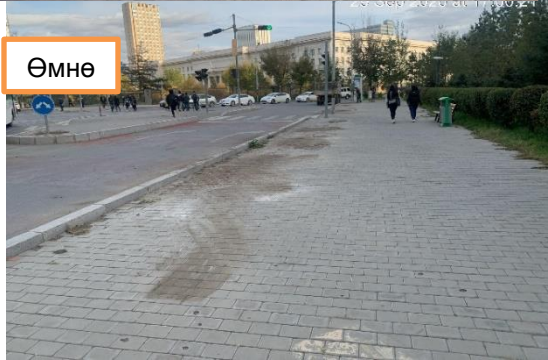
Дараа



Өмнө



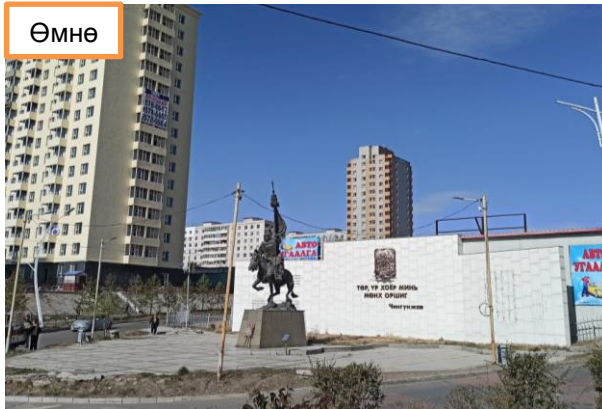
Дараа



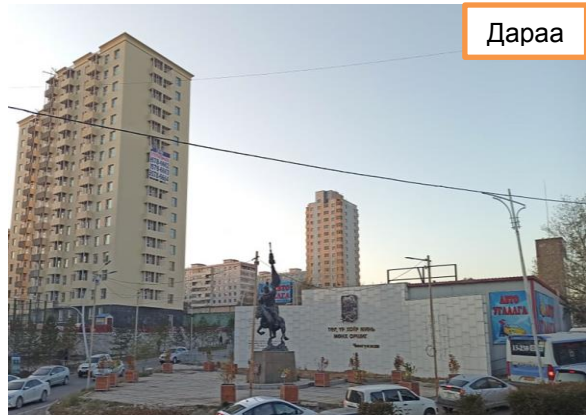
Өмнө



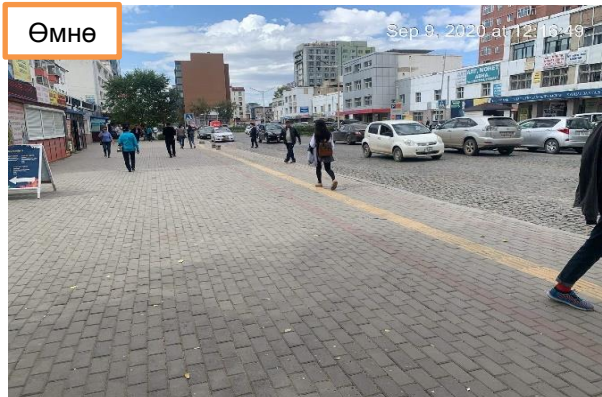
Дараа



Өмнө



Дараа



Өмнө



Дараа

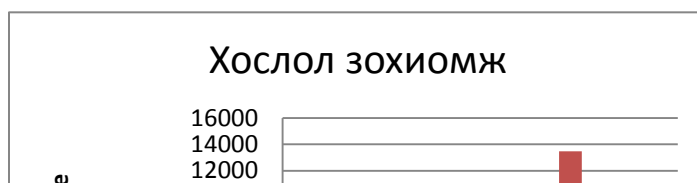


Ногоон байгууламжийн 25 ажилбар бүрээр стандартыг сайжруулж өдөр тутмын үйл ажиллагаанд технологийн картыг хөтлөн, гүйцэтгэгч байгууллагуудын үйл ажиллагаанд ISO9001:2015 стандартыг хэрэгжүүлэлэх хөтөлбөр, сургалтыг зохион байгуулж байна.

Нийтийн эзэмшлийн гудамж талбайд модлог ургамлын хослол зохиомжийг 23 байршилд, Ойн төгөлийг 14 байршилд, 1200ш савтай модыг нийтийн эзэмшлийн 86 байршилд байршуулж, 31000ш гоёл чимэглэлийн мод сөөг тарьж, 22 байршилд 1442ш шилмүүст модыг шинээр тарьж ногоон массын хэмжээг нэмэгдүүлсэн байна.

### Модлог ургамлын хослол зохиомж

Ногоон байгууламжийн нягтралыг нэмэгдүүлэх зорилгоор навчит болон шилмүүст мод, бутлаг ургамлын төрлөөр нийтийн эзэмшлийн гудамж талбайн 23 байршилд ургамлын хослол зохиомж байгуулах ажлыг хийж гүйцэтгэв.



№	Дүүрэг	Байршилын тоо	Талбайн хэмжээ, м <sup>2</sup>
1	Чингэлтэй	6	1165
2	Сүхбаатар	4	1517
3	Баянзүрх	-	-
4	Баянгол	11	13472
5	Сонгино-Хайрхан	1	84
	Нийт	22	16238



Өмнө



Дараа

*БГД, Чингүнжавын гудамжны зүүн тал, шинэс 7ш, гацуур 24ш, хус 27ш, гүйлс 26ш, дагуур сарнай 100ш, голтбор 192ш, далан хальс 11ш, монос 104ш, тавилгана 279ш /ШУА-ын Ботаникийн цэцэрлэгт хүрээлэн*



Өмнө

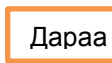


Дараа

*БГД, Чингүнжавын гудамжны баруун тал, шинэс 3ш, гацуур 11ш, хус 7ш, гүйлс 32ш, голтбор 76ш, монос 20ш, тавилгана 279ш /ШУА-ын Ботаникийн цэцэрлэгт хүрээлэн/*



Өмнө



Дараа



*БГД, Нарны гүүрний баруун тал, монос 50ш, голт бор 75ш, боролзгоно 20ш, дагуур сарнай 200ш, тавилгана 30ш, хус 18, гацуур 15ш /ШУА-ын Ботаникийн цэцэрлэгт хүрээлэн/*



Өмнө



Дараа

*БГД, Нарны гүүрний зүүн тал, монос 80ш, голт бор 252ш, боролзгоно 13ш, дагуур сарнай 220, тавилгана 30, хус 17ш, гацуур 12ш /ШУА-ын Ботаникийн цэцэрлэгт хүрээлэн/*

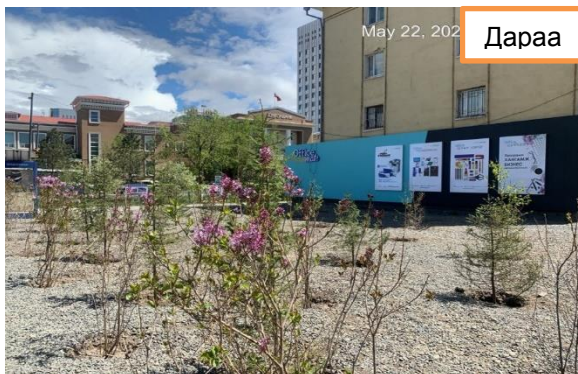
Өмнө

Дараа

*ЧД, 5 дугаар хороо, Самбуугийн гудамжны баруун хэсэгт байрлах ногоон байгууламжийн хэсэг, хус 10ш, гацуур 8ш, шинэс 7ш /ШУА-ын Ботаникийн цэцэрлэгт хүрээлэн/*



Өмнө



Дараа

*ЧД, 1 дүгээр хороо, Монгол банкны замын эсрэг талд, монос 7ш, далан хальс 8ш, голт бор 7ш, хус 8ш, гацуур 6ш, шинэс 8ш /ШУА-ын Ботаникийн цэцэрлэгт хүрээлэн/*



Өмнө



Дараа

ЧД,  
1

*дүгээр хороо, ЭТӨЧ, Энхтайван найрамдлын ордны урд талд, голт бор 2ш, өрөл 2ш, шар хуайс 110ш, гацуур 3ш /ШУА-ын Ботаникийн цэцэрлэгт хүрээлэн/*



Өмнө



Дараа



Өмнө



Дараа



Өмнө



Дараа

*Бээжингийн гудамж буюу БНХАУ-ын Элчин сайдын яам, Монгол Улсын консерватори /Хөгжим бүжгийн коллеж/, БНЭУ-ын Элчин сайдын яамны урд талын талбайд нийт 66ш том оврын нарс мод, 113ш гацуур мод тарьж 1200ш боролзгоноор 376урт.м ургамалан хашлага үүсгэж, троссон хашлагаар хамгааллаа. Мөн дээрх байршлуудад тэхийн шээг, голт бор, монос, нохойн хошуу зэрэг 105ш гоёлын мод бут тарьж 900м.кв талбайг зүлэгжүүлж усалгааг тогтмол хийн ажиллаж байна.*



Өмнө



Дараа

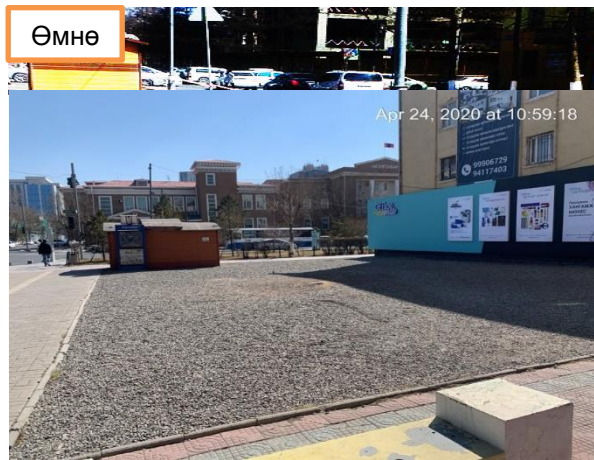


Өмнө



Дараа

СБД, 3 дугаар хороо, АСА циркийн хойд талд, яргай 26ш, голт бор 274ш, /Гүнбүрд нуур ХХК/



Өмнө



Дараа

ЧД, 1 дүгээр хороо, Хөдөлмөр нийгмийн хамгааллын яамны хойд талд, шинэс 50ш, голт бор 69, тэхийн шээг 265 /Мөнгөн минж ХХК/



Өмнө

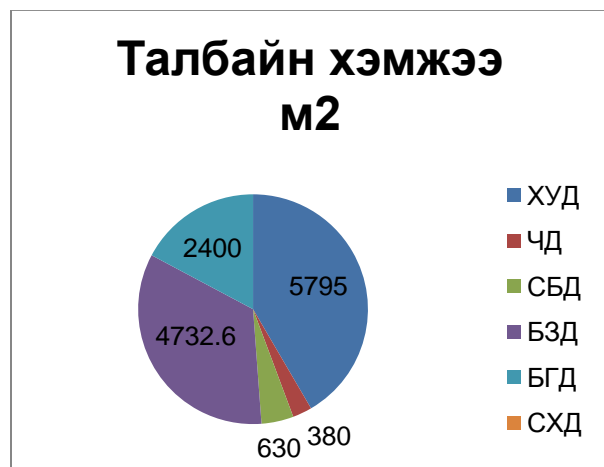


Дараа

СХД, 12 дугаар хороо, Ард Аюушийн гудамж, мөнгөн гүүр эмнэлгийн зүүн хойд гэрлэн дохиотой уулзвар, гүйлс 126ш, тэхийн шээг 250ш, монос 10ш, нохойн хошуу 156ш /Модны эмч ХХК/

### Ойн төгөл байгуулав

Нийслэлийн Засаг дарга бөгөөд Улаанбаатар Хотын Захирагчийн Ажлын Албаны 2016-2020оны үйл ажиллагааны хөтөлбөрт 1 хүнд ноогдох ногоон байгууламжийн хэмжээг нэмэгдүүлэх хотын тоосжилтыг бууруулах ажилын хүрээнд 2020онд орон сууцны дунд 13 байршилд ойн төгөл байгуулж 13 Аж Ахуйн Нэгж байгууллага тарилт, арчилгааны ажлыг хариуцан ажиллаж байна.

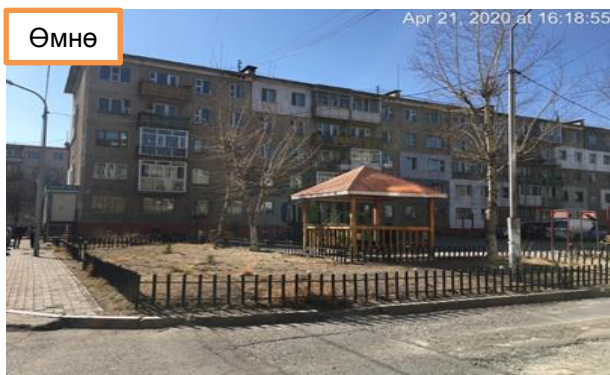


№	Дүүрэг	Байршилын тоо	Талбайн хэмжээ, м <sup>2</sup>
1	Хан-Уул	4	5795
2	Чингэлтэй	1	380
3	Сүхбаатар	1	630
4	Баянзүрх	3	4732,6
5	Баянгол	1	2400
6	Сонгино-Хайрхан	-	-
	<b>Нийт</b>	<b>10</b>	<b>13,937.6</b>

Иргэд оршин суугчдын ая тухтай орчин нөхцлийг бүрдүүлж, ногоон байгууламжийг нэмэгдүүлэх зорилгоор орон сууцны хороолол дунд 2019 оноос эхлүүлэн 32 байршилд ойн төгөл байгуулсан бол 2020 онд 13 байршилд ойн төгөл байгуулав.



БГД, 2 дугаар хороо, ЭТӨЧ Төмөр замын ордны цэцэрлэг Алунгоо эхийн хөшөө орчим гацуур 10 ш, монос 20 ш, далан хальс 70 ш / Хамтын төгөл ХХК/



СБД, 3 дугаар хороо 43-р байрны зүүн тал, гацуур 4ш, шар хуайс 30 у/м, тэхийн шээг 4, монос 2 /Мон плант гарден ХХК/



БЗД, 3 дугаар хороо, Сансар 55 дугаар байрны баруун талд гацуур 77 ш, далан



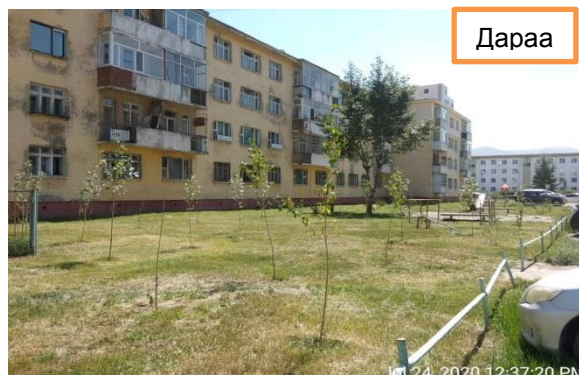
хальс 114 ш, гүйлс 500 ш /Ашид адист очир ХХК/



БЭД, 6 бугаар хороо, хууль сахиулах их сургууль, 48 айлын орон сууцны урд талд, гацуур 4 ш, далан хальс 6 ш, шар хуайс 30 урт метр, монос 2 ш, тэхийн шээг 4 ш /Бат өндөр хайрхан ХХК/



ЧД, 4-р хороо 17-р байрны дунд голт бор 10 ш, өрөл 2 ш, шар хуайс 110 ш /Бид байгаль элч ХХК/



ХУД- 3 хороо 32,37 байрны төгөл Монос-50, Далан хальс-50, тэхийн шээг-90, Агч-15, Гацуур-5



/Байгаль үндэс ХХК/

### НИЙТИЙН ЭЗЭМШЛИЙН ТАЛБАЙН ЗҮЛЭГЖҮҮЛЭЛТ

Ногоон байгууламж, цэцэрлэгжүүлэлтийн мастер төлөвлөгөөний дагуу Улаанбаатар хотын нийтийн болон хязгаарлагдмал, тусгай хэрэгцээний ногоон байгууламж бүхий 62 байршилд шинээр 99050 м2, нөхөн 47190 м2 нийт 146240 м2 талбайд мэргэжлийн хувийн хэвшлийн байгууллагууд зүлэгжүүлэлт хийн арчилгаа усалгааг хариуцан ажиллаж байна.



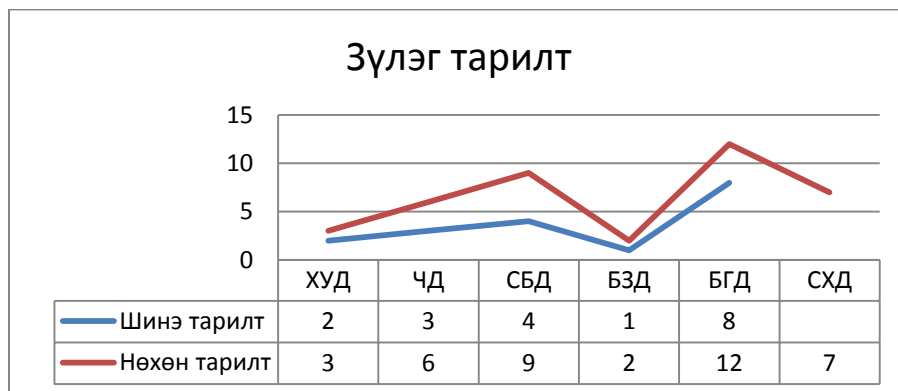
ХУД, Home plaza 450 м2 /Цог Өндөр Шүтээн ХХК/



БЗД, Эвтэй 4 амьтны зүүн талд 350 м2 /Цог Өндөр Шүтээн ХХК/

№	Дүүрэг	Шинэ тарилт		Нөхөн тарилт	
		Байршилын	Талбайн	Байршилын	Талбайн хэмжээ,

		ТОО	ХЭМЖЭЭ, м <sup>2</sup>	ТОО	м <sup>2</sup>
1	ХУД	2	11850	3	42930
2	ЧД	3	4650	6	1290
3	СБД	4	1564	9	12880
4	БЗД	1	350	2	2716
5	БГД	8	20462	12	10325
6	СХД	-		7	5769
	Нийт	18	38876	39	75910



Ард Аюушийн өргөн чөлөө Саппорогийн уулзвараас Өргөө кино театрийн уулзвар хүртэлх авто замын голын ногоон байгууламжид 5,925 м<sup>2</sup> талбайд сул шороон хөрс бүхий талбайг хатуу хучилттай болгох ажлын гүйцэтгэгчийг сонгон шалгаруулж, гүйцэтгэгчээр шалгарсан “Охь мандал” ХХК, “Цагаан толгойн нуур” ХХК, “Индио менежмент” ХХК-ууд ажлыг гүйцэтгэж дуусаад байна.



### Мандлын цэцэг тарилт

Нийтийн эзэмшлийн гудамж талбайн 9 байршилд Налайх, Багануур, Хот тохижилтын газар ОНӨААТҮГ Нийт -61426 ширхэг Хун, Эрвээхэй, Астра, Хилэн, Бэтүнэ гэх мэт өнгө бүрийн цэцэгний тарилт хийсэн

№	Дүүрэг	Гудамж талбайн нэр	Тарилтын дүн	Хэмжээ ,м2	Тарилт хийсэн ААНБ
1	ХУД	Нисэх яармагийн аюулгүйн тойрог	2550	425м2	Хот тохижилтын газар ОНӨААТҮГ
2	СБД	Хэлмэгдэгсдийн хөшөө	3402	20м2	
3		Цэрэндорж (савтай цэцэг)	1200	2м2	
4		Улсын драмын театрын урд талбай	4616	64м2	
5		Цэцэг төвийн уулзвар	1500	14м2	
6		Төв шуудангийн урд тал	2500	27м2	
7	ХУД	Энхтайваны гүүрний хоёр тал	3190	60м2	
8		Энхтайваны гүүр (савтай цэцэг)	960		
9		Налайх	32508		Налайх Багануур
10		Багануур	10500		
<b>Нийт</b>			<b>62926</b>		

ЭТӨЧ Төв шуудангийн урдах цэцэгн мандал



Цэдэнбалын хөшөө орчимын цэцгэн мандал



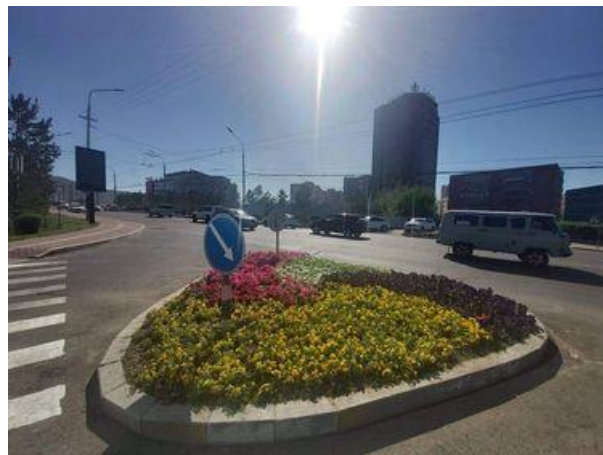
Цэцэг төвийн уулзвар дээрх цэцгэн мандал



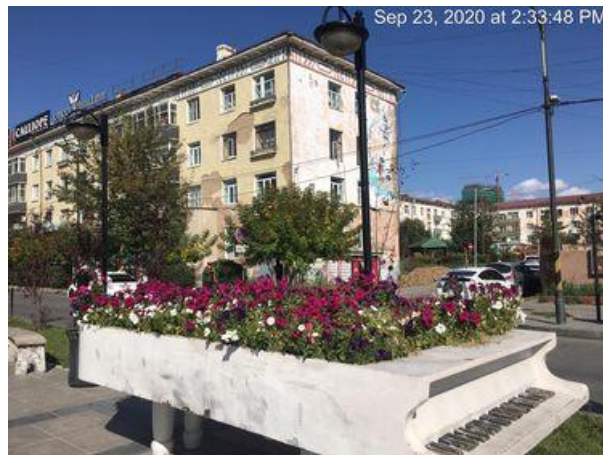
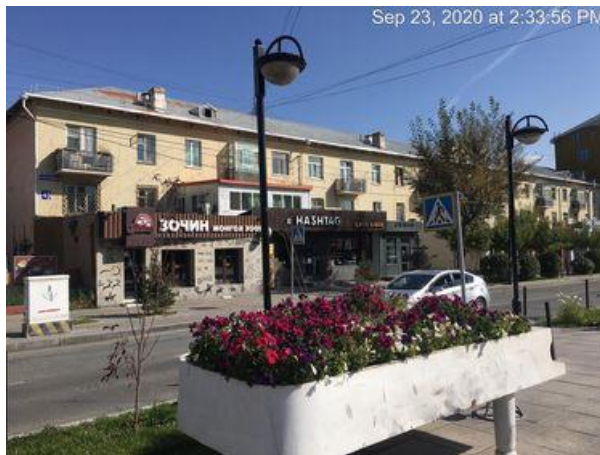
## Нисэхийн тойрогийн цэцгэн мандал



Энхтайваны гүүрний хоёр тал

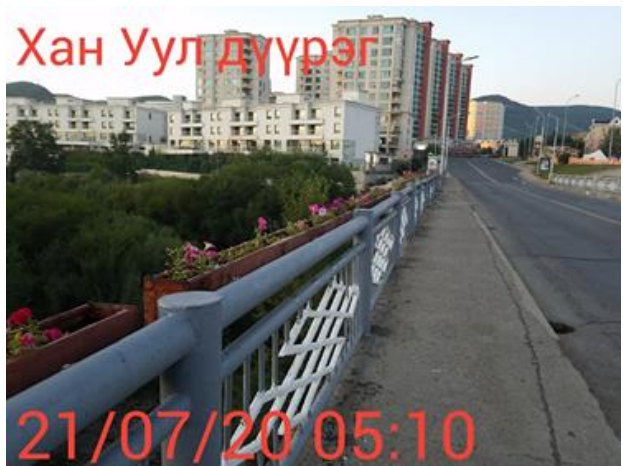


Цэрэндорж (савтай цэцэг)

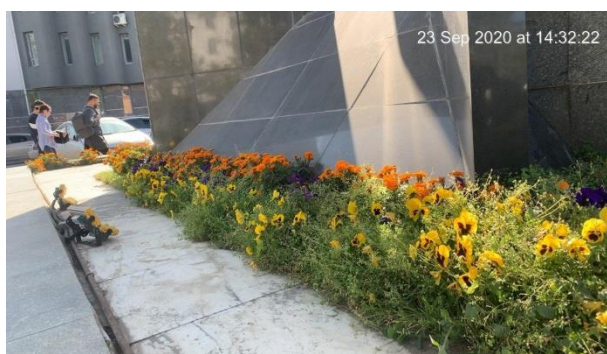
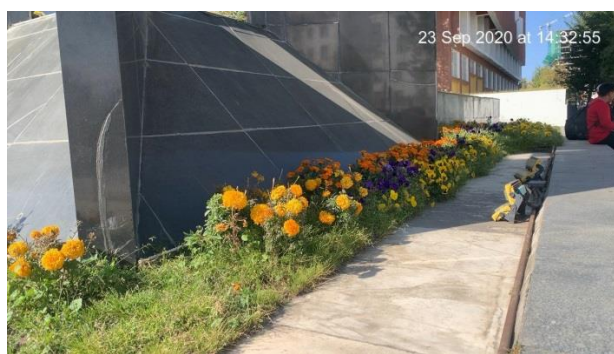




Энхтайваны гүүр (савтай цэцэг)



## Хэлмэгдэгсдийн хөшөө



## Зүүн 4зам



#### 4.2 Мод сөөгний суулгацын чанар стандартыг сайжруулах, төрөл зүйлийн тоог нэмэгдүүллээ

“Ойн баясах” ХХК Сэлэнгэ аймгийн Шаамар сумын мод үржүүлгийн газар

- ▶ 2.5-4м өндөртэй Улиасны суулгац 5000ш нийлүүлэх боломжтой байна. 1ш суулгацын үнэ 5000 төгрөг
- ▶ Өндөр, диаметрээс ангилж ялгасан, титмийн хөгжил сайтай байна.



“Мандан баясах” ХХК Сэлэнгэ аймгийн Шаамар сумын мод үржүүлгийн газар

Хайлаасны суулгац 1-1.7м өндөртэй 50000ш нийлүүлэх боломжтой байна. 1ш үнэ 600 төгрөг.



“Мандан баясах” ХХК Сэлэнгэ аймгийн Шаамар сумын мод үржүүлгийн газар

Агч модны суулгац 2,0-2,5 өндөртэй 2000ш нийлүүлэх боломжтой, 1ш үнэ 7000 төгрөг



“Дахашим” ХХК-ны мод үржүүлгийн газар

Төв аймгийн Баянчандмань суманд Дахашим ХХК нь 1-1,5м өндөртэй. Хайлаасны суулгац 5000ш нийлүүлэх боломжтой. 1ш модны үнэ 1500 төгрөг.



Тансаг ландшафт ХХК мод үржүүлгийн газар

- ▶ Төв аймгийн Баянчандмань сумын Тансаг ландшафт ХХК –ны Улиасны суулгац 2-4м, суулгацын нөөц 3м дээш 500ш, 2,5м дээш өндөртэй 3000ш суулгац нийлүүлэх боломжтой. Үнэ 5000 төг.





## **ШУА-ИЙН БОТАНИКИЙН ЦЭЦЭРЛЭГТ ТАРИМАЛЖУУЛЖ, НУТАГШУУЛСАН ХОТ, СУУРИН ГАЗРЫН НОГООН БАЙГУУЛАМЖИНД ТАРИХ БОЛОМЖТОЙ МОД, СӨӨГНИЙ ЖАГСААЛТ**

Мод, сөөг ургамлын өвөлжих ба амьдрах чадварын үнэлгээний зарим асуудал

Өвөлжилт – өвлийн янз бүрийн тохиромжгүй нөхцлийг ургамал тэсвэрлэх чадвар юм. Гэхдээ ургамлын өвөлжилтийг зөвхөн өвлийн нөхцлөөр тодорхойлж болохгүй. Энэ талаар агуу их селекцич И.В.Мичурин тэмдэглэхдээ модлог ургамлын өвлийн хүйтэнд тэсвэрлэх чанарыг юуны өмнө зуны нөхцөл бүрдүүлдэг гэсэн байдаг. Хэрвээ ургамлын хөгжлийн хэвийн явц хүйтрэлт эхлэхээс өмнө дуусч амжихгүй бол хүйтнийг тэсвэрлэх чадвар муудаж ургамлын хөгжилтийг саатуулдаг гэжээ.

Манай орны уур амьсгалын эрс тэс нөхцөл, ялангуяа цас багатай ихээхэн хүйтэн өвөл зонхилж байдгаас модлог ургамлыг амжилттай тариалахад зөвхөн зуны өсөлт хөгжилтийн хугацааны цаг агаарын нөхцөлөөр төдийгүй тэдгээрийн өвөлжих үеийн температур цасны зузаан зэргээс ихээхэн шалтгаалдаг. Манай орны нөхцөлд өвөлжсөн ургамлыг гэмтээж болох цаг агаарын тохиромжгүй нөхцөл нь: 1. Өвөлжих ургамлыг хөлдөөж болох хүчтэй хүйтрэлт, эсвэл өвөлжиж буй ургамлын тэсвэр хатуужлыг сулруулах удаан хугацааны ба түр зуурын хүчтэй дулааралт;

2. Цас бага орж цасан бүрхүүл бараг тогтохгүй байх, тогтсон ч бага зузаантай байж, улмаар газар гүн хөлдөж өвөлжих ургамлын бутлалтын зангилааны давхаргын температурыг бууруулах зэрэг байдлаар илэрч байдаг онцлогтой.

Тарималжуулж, нутагшуулж буй ургамлын өвөлжих чадвар нь намрын цаг агаарын нөхцлөөс шалтгаалах бөгөөд түүгээр эх үүсвэрээ авдаг.

Өвөлжих ургамлын хатуужихад юуны өмнө намар 0-6° орчим температуртай нарлаг өдрүүд 15 хоногоос хэтрэхгүй үргэлжлэх нь хамгийн тохиромжтой бөгөөд энэ үед хөрс

чийгээр сайн хангагдсан байх шаардлагатай. Ийм нөхцөлд өвөлжих ургамлын эд, эс ялангуяа бутлалтын зангилаанд сахар болон бусад органик бодис үүсэн хуримтлагдаж өвлийн хүнд нөхцлийг тэсвэрлэх чадвартай болдог.

Өвөлжих ургамлын хүйтнийг тэсвэрлэх чадвар гэдэг нь хүчтэй хүйтрэлтийг гэмтэлгүйгээр давах чадвар юм. Хүйтнийг тэсвэрлэх чадвар ургамал бүрд өөр өөр байдаг. Ихэнхи мод, сөөг ургамлууд  $-35^{\circ}\text{C}$  хүйтнийг тэсвэрлэх чадвартай байдаг. Бидний судлагааны жилүүдэд өвлийн улирал нь олон жилийн дундаж үзүүлэлттэй харьцуулахад харьцангуй дулаарах хандлагатай байгааг бид өгүүлсэн билээ. Мод, сөөг ургамлын газар дээрхи хэсэг болон үндэс ялангуяа бутлалтын зангилааны хүйтнийг тэсвэрлэх чадвар өөр өөр байдаг. Иймээс зохих хэмжээнээс хэтэрсэн хүйтэнд ургамлын газрын дээрхи хэсэг нь хөлдөж гэмтсэн байхад үндэс бутлалтын зангилаа цасан бүрхүүлтэй байснаас гэмтээгүй байж болно. Өвөлжих ургамлын хүйтнийг тэсвэрлэх чадвараас үндэслэн, түүний өвөлжих нөхцлийг хамгийн хүйтэн сарын дундаж температураар биш, харин үнэмлэхүй бага температурын дунджаар тодорхойлох нь зүйтэй юм. Модлог ургамлыг хамгаалахдаа гол төлөв шороогоор булаах, хучлага хийх, цас тогтоох зэрэг аргыг хэрэглэж байна. Өвлийн улиралд цаг уурын байдлаас хамаарч янз бүрийн хэлбэрээр өвлийн нэрвэгдэлт ажиглагдаж байв. Тухайлбал:

нахиа гэмтэх – өвлийн сүүлчээр дулаарах үед ургал болон үржлийн найлзуур дээрхи нахианы зарим нь буюу бүгдээрээ гэмтэх байдал ялангуяа нэг настай гадаадын гаралтай ургамалд ихэд тохиолддог.

Мөчир найлзуур гэмтэх – өвлийн янз бүрийн тохиромжгүй нөхцөлд мөчир найлзуурын тэсвэрлэх чадвар харилцан адилгүй байдаг учраас харилцан адилгүй гэмтдэг. Нэрвэгдсэн мөчрийн нахиа аажимдаа хатдаг ба цаашдаа модны оройн хэсэг хатаж эхэлдэг. Иймээс өвөлжилтийн судлагаа хийх нь эрс тэс цаг ууртай манай орны нөхцөлд тарималжуулах, нутагшуулах судлагааны дүнг үйлдвэрлэлд нэвтрүүлэхэд чухал үзүүлэлтийн нэг болдог. Бид өвөлжилтийн үнэлгээг аргазүйн дагуу 7 зэрэглэлээр жил бүрийн хавар сэргэн ургалт жигдэрсэн үед үнэлэж байсан болно.

Гарамгай удамзүйч, ургамал судлаач Н.В.Цицин өөрийн хамтран ажилладаг бөгөөд модлог ургамлын нэрт интродукцийн эрдэмтэн П.И.Лапины хамт ургамлын өсөлт, хөгжлийн хэмд задлан шинжилгээ хийж, өвөлжилтөнд үнэлгээ өгөх арга боловсруулсан нь модлог ургамлын тарималжих, нутагших боломжинд урьдчилан үнэлэлт өгөх онол

практикийн чухал ач холбогдолтой ажил болсон гэж олон эрдэмтэн интродукцид зүй ёсоор үздэг билээ. Бид тарималжуулж, нутагшуулж буй мод, сөөг ургамалд хийсэн материал дээр тулгуурлан тарималжих боломжийн үнэлгээг өгч ирсэн.

Ийнхүү тарималжуулж буй идэр ба нас гүйцсэн үедээ байгаа ургамлуудад тарималжих боломжийн үнэлгээ өгснөөр тэдгээрээс цаашид тарималжих ирээдүйтэй зүйлийг сонгон авч, үржүүлэх асуудлыг шийдвэрлэхэд чухал ач холбогдолтой. Энэ бол Ботаникийн цэцэрлэгт бойжуулга, үржүүлгийн ба эх ургамлын талбайг байгуулах, үйлдвэрлэлийн плантаци бий болгохоор тариалах ургамлыг сонгох онолын үндэслэл, агротехникийн арчилгааг хийх аргагүйн чиглэлийг зөвлөх боломжийг олгож байгаад ач холбогдол нь оршиж байгаа билээ.

Бид тарималжуулж нутагшуулж байгаа модлог ургамал тухайн орчинд цаашид дасан зохицох ургах ирээдүйтэй эсэхийг П.И.Лапин, С.В.Сиднева (1973) нарын хам үнэлгээний аргаар тодорхойлсон. Үүнд: Мөчрийн моджилт, өвөлжилт, мөчрийн өсөлт тогтмол явагддаг эсэх, найлзуур үүсэх чадвар, тухайн ургамлын хэлбэрээ хадхадгалах байдал, үржлийн эрхтэний хөгжил, үржих чадвартай эсэх гэсэн үндсэн 7 үзүүлэлтээр илэрхийлэгдэх хам үнэлгээний арга юм.

#### Амьдрах чадварын үзүүлэлтийн ангилал

Ангилалын зэрэг	Үзүүлэлт	Онооны нийлбэр
I	Тарималжих бүрэн боломжтой	91-100
II	Тарималжих боломжтой	76-90
III	Тарималжих боломжоор дунд	61-75
IV	Тарималжих боломжоор бага	41-60
V	Тарималжих боломжгүй	21-40
VI	Тохирохгүй	5-20

**ШУА-ийн Ботаникийн цэцэрлэгт тарималжуулж, нутагшуулсан  
модлог ургамлын амьдрах чадварын үнэлгээ**

№	Ургамлын нэр	Амьдрах чадварын үзүүлэлтийн үнэлгээний оноо						Ерөнхий үнэлгээ		
		Найзуур моджих	Өвөлжилтийн зэрэг	Титмийн хэлбэрээ хадгалах	Найзуур үүсгэх чадвар	Өндрийн өсөлт өгөх чадвар	Уржих байдал	Уржих чадвар	Онооны нийлбэр	Ангилалын зэрэг
	<b>I. Pinaceae Spreng ex Rudolphi</b>									
1	<i>Picea obovata</i> Ledeb.	20	25	10	5	5	25	7	97	I
2	<i>Larix sibirica</i> Ledeb.	20	25	10	5	5	25	7	97	I
3	<i>Larix dahurica</i> Turcz.	15	25	10	5	5	25	7	92	I
4	<i>Pinus sylvestris</i> L.	15	25	10	5	5	25	7	92	I
5	<i>Pinus sibirica</i>	15	25	10	5	5	25	7	92	I
	<b>II. Cupressaceae Gray</b>									
6	<i>Juniperus pseudosabina</i> Fish.*	15	20	5	3	5	20	7	75	III
7	<i>Juniperus sibirica</i> Burgsd.	15	20	5	3	5	20	7	75	III
8	<i>Thuja occidentalis</i> L.+	15	20	5	3	5	20	7	75	III
	<b>III. Ulmaceae Mirb.</b>									
9	<i>Ulmus japonica</i> (Rehd) Sarg.	20	25	10	5	5	20	7	92	I
10	<i>Ulmus macrocarpa</i> Hance.	20	25	10	5	5	25	7	97	I
11	<i>Ulmus pumila</i> L.	20	25	10	5	5	25	7	97	I
	<b>IV. Salicaceae Mirb.</b>									
12	<i>Populus alba</i> L. +	20	25	10	5	5	25	7	97	I
13	<i>P.angulata</i> Alt. +	20	25	10	5	5	25	7	97	I
14	<i>P.bachofenii</i> Wierzb.+	20	20	10	5	5	25	7	92	I
15	<i>P.bolleana</i> Lauche. +	20	20	10	5	5	25	7	92	I
16	<i>P.candicans</i> Alt. +	20	20	10	5	5	25	7	92	I
17	<i>P.deltoides</i> Marsh. +	20	20	10	5	5	25	7	92	I
18	<i>P.euroamericana</i> -Y214+	20	25	10	5	5	25	7	97	I
19	<i>P.hybrida</i> "altaica"+	20	25	10	5	5	25	7	97	I
20	<i>P.serotina</i> Hort+	20	20	10	5	5	25	7	92	I
21	<i>P. laurofolia</i> Ledeb.	20	25	10	5	5	25	7	97	I
22	<i>P. tremula</i> L.	20	25	10	5	5	25	7	97	I
23	<i>Salix alba</i> L.+	20	25	10	5	5	25	7	97	I
24	<i>Salix capre</i> L.	20	25	10	5	5	25	7	97	I
25	<i>Salix triandra</i> L.	20	25	10	5	5	25	7	97	I
	<b>V. Betulaceae Gray</b>									
26	<i>Betula microphylla</i> Bunge.	20	25	10	5	5	25	7	97	I
27	<i>B.platyhylla</i> Sukacz.	20	25	10	5	5	25	7	97	I
28	<i>B.fruticosa</i> Pall.	20	25	10	5	5	20	7	92	I
	<b>VI. Aceraceae Lindl.</b>									
29	<i>Acer campestre</i> L. +	15	20	5	5	5	25	7	82	II

30	<i>A. negundo</i> L.+	20	25	10	5	5	20	7	92	I
31	<i>A. platanoides</i> L.+	15	20	5	5	5	25	7	82	II
32	<i>A. rubrum</i> L.+	20	25	10	5	5	20	7	92	I
	<b>VII. Berberidaceae Juss.</b>									
33	<i>Berberis amurensis</i> Rupr.+	20	25	10	5	5	25	7	97	I
34	<i>B. heteropoda</i> schrenk.+	20	25	10	5	5	20	7	92	I
35	<i>B. morissonensis</i> Hayata. +	20	25	10	5	5	20	7	92	I
36	<i>B. oblango</i> (Regel) Schneid.+	15	20	5	5	5	25	7	82	II
37	<i>B. sibirica</i> Pall.	20	25	10	5	5	25	7	97	I
38	<i>B. vulgaris</i> L.+	20	25	10	5	5	25	7	97	I
	<b>VIII. Tamaricaceae Link</b>									
39	<i>Tamarix ramosissima</i> Ledeb.	15	20	5	3	5	20	7	75	III
40	<i>Myricaria longifolia</i> (Willd.) Ehrenb.**	20	25	10	5	5	25	7	97	I
	<b>IX. Oleaceae Lindl.</b>									
41	<i>Syringa emodii</i> Wale.ex. Gdon+	20	25	10	5	5	25	7	97	I
42	<i>Syringa josikaea</i> Jac. fil. ex. Rchb.+	20	25	10	5	5	25	7	97	I
43	<i>Syringa komarovii</i> C.K. Schneid.+	20	25	10	5	5	25	7	97	I
44	<i>Syringa oblata</i> Lindl. +	20	25	10	5	5	20	7	92	I
45	<i>Syringa sweginzowii</i> Kochne et Lingelsh.+	20	25	10	5	5	25	7	97	I
46	<i>Syringa wolfii</i> C.K. Schned.+	20	25	10	5	5	25	7	97	I
47	<i>Syringa villosa</i> Vahl.+	20	25	10	5	5	20	7	92	I
48	<i>Syringa vulgaris</i> L.+	20	25	10	5	5	25	7	97	I
49	<i>Syringa reflexa</i> Schneid.+	20	25	10	5	5	25	7	97	I
50	<i>Syringa pubescens</i> ssp microphylla.+	20	25	10	5	5	20	7	92	I
	<b>X. Rosaceae Juss.</b>									
51	<i>Amygdalus pedunculata</i> Pall.	20	25	10	5	5	25	7	97	I
52	<i>Armeniaca sibirica</i> (L.) Lam.	20	25	10	5	5	25	7	97	I
53	<i>Cotoneaster lucidus</i> Schldtl.+	20	25	10	5	5	25	7	97	I
54	<i>Cotoneaster melanocarpus</i> Fish. ex Blutt.	20	25	10	5	5	25	7	97	I
55	<i>Cotoneaster uniflorus</i> Bunge	20	25	10	5	5	25	7	97	I
56	<i>Cotoneaster mongolica</i> Pojark.	20	25	10	5	5	25	7	97	I
57	<i>Malus baccata</i> (L.) Borkh.**	20	25	10	5	5	25	7	97	I
58	<i>M. silvestris</i> (L.) Mill.	20	25	10	5	5	20	7	92	I
59	<i>Sorbus sibirica</i> Hedl.**	15	20	5	3	5	20	7	75	III
60	<i>Crataegus almaatensis</i> Pojark.+	20	25	10	5	5	25	7	97	I
61	<i>G. altaica</i> (Loud) Lange.+	20	25	10	5	5	20	7	92	I
62	<i>G. dahurica</i> Kochne ex K.C.Schneid.+	20	25	10	5	5	20	7	92	I
63	<i>G. macrocantha</i> Lodd.+	20	25	10	5	5	20	7	92	I

64	<i>Crataegus maximowiczii</i> .C.K. Schneid.+	20	25	10	5	5	25	7	97	I
65	<i>G.nigra</i> Waldst.ex.Kit.+	20	25	10	5	5	20	7	92	I
66	<i>Crataegus pentagyna</i> Waldst ex. Kit.+	20	25	10	5	5	20	7	92	I
67	<i>Crataegus sanguinea</i> Pall.**	20	25	10	5	5	25	7	97	I
68	<i>Rubus sachalinensis</i> Levl.	20	25	10	5	5	20	7	92	I
69	<i>Rubus saxatilis</i> L.	20	25	10	5	5	20	7	92	I
70	<i>Fragaria versa</i> L.	20	25	10	5	5	20	7	92	I
71	<i>Rosa acicularis</i> Lindl.	20	25	10	5	5	25	7	97	I
72	<i>Rosa baitagensis</i> Kamelin Gubanov	20	25	10	5	5	25	7	97	I
73	<i>R.beggeriana</i> Schrenk.	20	25	10	5	5	20	7	92	I
74	<i>R.canina</i> L.+	20	25	10	5	5	20	7	92	I
75	<i>Rosa dahurica</i> Pall.	20	25	10	5	5	25	7	97	I
76	<i>Rosa laxa</i> Retz.*	20	25	10	5	5	20	7	92	I
77	<i>Rosa oxyacantha</i> M. Bieb.	20	25	10	5	5	20	7	92	I
78	<i>Rosa pimpinellifolia</i> L.	20	25	10	5	5	20	7	92	I
79	<i>R.pomifera</i> Herm.	20	25	10	5	5	20	7	92	I
80	<i>Rosa platyacantha</i> Schrenk**	20	25	10	5	5	25	7	97	I
81	<i>Rosa xanthina</i> Lindl.	20	25	10	5	5	25	7	97	I
82	<i>Rosa rugosa</i> Thunb.+	20	25	10	5	5	20	7	92	I
83	<i>Rosa sherardii</i> Davies.+	20	25	10	5	5	20	7	92	I
84	<i>Padus avium</i> Var.	20	25	10	5	5	25	7	97	I
85	<i>P. asiatica</i> Kom	20	25	10	5	5	25	7	97	I
86	<i>P.racemosa</i> (Lam.) Gilib.	20	25	10	5	5	20	7	92	I
87	<i>Pentaphylloides fruticose</i> L.	15	20	5	5	5	25	7	82	II
88	<i>P.mandschurica</i> L.	20	25	10	5	5	20	7	92	I
89	<i>Spiraea media</i> Schmidt	20	25	10	5	5	25	7	97	I
90	<i>S.aguilegifolia</i> Pall.	20	25	10	5	5	25	7	97	I
91	<i>S.japonica</i> L.F.+	20	25	10	5	5	20	7	92	I
92	<i>S.chamaedryfolia</i> L.	20	25	10	5	5	25	7	97	I
93	<i>S.salicifolia</i> L.	20	25	10	5	5	25	7	97	I
94	<i>S.alpina</i> Pall.	20	25	10	5	5	25	7	97	I
95	<i>S.flexuosa</i> Fisch. ex Cambess	20	25	10	5	5	20	7	92	I
96	<i>S. miyabei</i> Koidz.	15	20	5	5	5	25	7	82	II
97	<i>Spiraea japonica golden press</i>	20	25	10	5	5	20	7	92	I
98	<i>S. gympea</i> L.	15	20	5	5	5	25	7	82	II
99	<i>S. vanguta</i> L.	15	20	5	5	5	25	7	82	II
100	<i>S. pubescens</i> Turcz.	20	25	10	5	5	25	7	97	I



128	<i>Cornus alba</i> L.	20	25	10	5	5	20	7	92	I
<b>XVIII. Caprifoliaceae Juss.</b>										
129	<i>Sambucus canadensis</i> L.+	20	25	10	5	5	20	7	92	I
130	<i>S.williamsii</i> Var. <i>Coreana</i> Nakai.+	20	25	10	5	5	20	7	92	I
131	<i>Sambucus manshurica</i> Kitag.*	15	20	5	3	5	20	7	75	III
132	<i>Sambucus sibirica</i> Nakai.	20	25	10	5	5	20	7	92	I
133	<i>Sambucus rasemosa</i> L.+	15	20	5	3	5	20	7	75	III
134	<i>Lonicera altaica</i> Pall.**	20	25	10	5	5	20	7	92	I
135	<i>L.chrysantha</i> Turcz.ex Ledeb.+	20	25	10	5	5	20	7	92	I
136	<i>L.hispida</i> Pall.ex Schult.+	20	25	10	5	5	20	7	92	I
137	<i>L.korolkovii</i> Stapf+	20	25	10	5	5	25	7	97	I
138	<i>L.maackii</i> (Rupr.) Herder.+	20	25	10	5	5	25	7	97	I
139	<i>L. microphylla</i> Willd. ex Schult.+	20	25	10	5	5	25	7	97	I
140	<i>L.morrowii</i> A. Gray.+	20	25	10	5	5	25	7	97	I
141	<i>L.nigra</i> L.+	20	25	10	5	5	25	7	97	I
142	<i>L.ruprechtiana</i> Regel.+	20	25	10	5	5	25	7	97	I
143	<i>L.tatarica</i> L.+	20	25	10	5	5	25	7	97	I
144	<i>L.xylosteum</i> L.+	20	25	10	5	5	20	7	92	I

Одоогийн байдлаар ШУА-ийн Ботаникийн цэцэрлэгт мод, сөөг ургамал тарималжуулж, нутагшуулах олон жилийн судалгааны үр дүнгээр 18 овогт хамаарах 36 төрлийн 144 зүйлийн мод, сөөг ургамлыг хот, суурин газрын ногоон байгууламжинд тарих боломжтой юм.

Цаашид эдгээр ургамлыг их хэмжээгээр үржүүлэн хот, суурин газрын ногоон байгууламжинд гоёл чимэглэлийн зориулалтаар ургамал ургалтын хугацаанд тасаралтгүй үргэлжилэн чимэглэхээр төлөвлөж тарих нь зүйтэй юм.

Модлог ургамлын төлөв байдлын судалгааны ажил нь Лапин, Сиднева /1973/ нарын боловсруулсан нүдэн баримжааны ажиглалтаар ургалтын хугацааны туршид үзэгдэлзүйн ажиглалтыг явуулж мод, сөөг ургамлын амьдрах чадварыг 100 оноогоор үнэлсэн болно.

4.3 Хотын ногоон байгууламжийн мод сөөгний чимэглэлийн шинж чанарыг нэмэгдүүллээ.

#### 4.1.1. Мод сөөг ургамлын гоёл чимэглэлийн шинжийг үнэлэх

Судалгаанд авсан ургамлын гоёл чимэглэлийн шинжийг А.И.Колесников., Б.Е.Балковский (1974) нарын (Мод сөөгний өндрийн хэмжээ, титмийн хэлбэр, гоёмсог байдал, навчны чимэглэх онцлог, цэцэг, үр жимсний гоёмсог байдал г.м) аргын дагуу политомын тоон үнэлгээний ангилалаар гүйцэтгэсэн.

#### Гоёл чимэглэлийн шинжийн ангилал

Гоёл чимэглэлийн шинжийн нийлбэр оноо	Үнэлгээ	Ангилал
<10	ердийн	III
11-20	гоёмсог	II
21-30	маш гоёмсог	I

#### Мод, сөөг ургамлын гоёл чимэглэлийн шинжийн ангилал

№	Ургамлын нэр	Өндөр	Мод, сөөг ургамлын гоёл чимэглэлийн шинжийн ангилал							Үр жимсний өнгө	Навчны намрын өнгө	Үнэр	Нийлбэр оноо	Ангилал
			Титмийн хэлбэр	Холтосны өнгө	Навчны өнгө	Цэцэглэх хугацаа	Цэцэглэлт үргэлжлэх хугацаа	Цэцгийн өнгө						
1	<i>Abies sibirica</i>	1	2	1	0	2	2		5	0	0	13	II	
2	<i>Acer negundo</i>	2	1	1	0	2	2	0	3	1	0	12	II	
3	<i>Armeniaca sibirica</i>	4	1	1	0	1	2	1	0	1	2	13	II	
4	<i>Amygdalus pedunculata</i>	4	1	1	0	1	2	2	3	1	2	17	II	
5	<i>Berberis sibirica</i>	6	5	1	0	2	2	2	4	2	0	24	I	
6	<i>Betula platyphylla</i>	2	1	1	1	2	2	2	3	1	0	15	II	
7	<i>Betula fruticosa</i>	4	1	1	1	2	2	2	3	1	0	17	II	
8	<i>Cotoneaster melanocarpus</i>	4	1	1	0	3	2	1	1	3	0	16	II	
9	<i>Crataegus sanguinea</i>	4	1	1	0	3	2	1	4	3	2	21	I	
10	<i>Crataegus dahurica</i>	4	2	1	0	3	2	1	4	3	2	22	I	
11	<i>Cerasus tomentosa</i>	7	1	1	0	3	2	1	5	3	2	25	I	
12	<i>Cerasus bessyi</i>	6	1	1	0	3	2	1	1	3	2	20	II	
13	<i>Caragana arborescens</i>	4	1	1	1	3	2	2	0	1	0	15	II	
14	<i>Caragana spinosa</i>	7	1	1	1	3	2	2	0	1	0	18	II	

15	<i>Caragana sinica</i>	4	1	1	1	3	2	2	0	1	0	15	II
16	<i>Cornus alba</i>	6	1	1	1	3	2	1	6	3	0	24	I
17	<i>Dasiphora fruticosa</i>	7	1	1	1	4	5	2	1	3	0	25	I
18	<i>Elaeagnus argentea</i>	3	1	1	2	2	2	2	0	1	1	15	II
19	<i>Hippophae rhamnoides</i>	3	1	0	1	2	2	2	3	1	1	16	II
20	<i>Larix sibirica</i>	1	3	0	1	2	2	5	3	1	1	19	II
21	<i>Lonicera tatarica</i>	5	5	1	0	3	2	1	4	1	2	24	I
22	<i>Lonicera maackii</i>	3	5	1	0	3	2	1	4	1	2	22	I
23	<i>Malus baccata</i>	3	1	0	1	3	2	1	3	2	2	18	II
24	<i>Malus "Ермолаева"-23</i>	3	1	0	1	3	2	1	4	1	2	18	II
25	<i>Myricaria longifolia</i>	6	1	1	2	3	2	2	0	1	1	19	II
26	<i>Picea pungens</i>	1	4	1	2	2	2	3	5	0	1	21	I
27	<i>Picea obovata</i>	1	4	1	1	2	2	3	5	0	1	20	II
28	<i>Picea meyeri</i>	1	4	1	1	2	2	2	5	0	1	19	II
29	<i>Padus asiatica</i>	3	1	1	0	3	2	1	1	3	2	17	II
30	<i>Populus suaveolens</i>	2	1	1	0	2	1	2	0	1	0	10	III
31	<i>Populus euroamericana -Y214</i>	2	1	1	0	2	1	2	0	1	0	10	III
32	<i>Populus alba</i>	2	1	1	2	2	1	2	0	1	0	12	II
33	<i>Populus sibirica</i>	2	1	1	0	2	1	2	0	1	0	10	III
34	<i>Populus hybrida "altaica"</i>	2	1	1	0	2	1	2	0	1	0	10	III
35	<i>Populus laurifolia</i>	2	1	1	0	2	1	4	0	1	0	12	II
36	<i>Populus tremula</i>	2	1	1	0	2	1	2	0	1	0	10	III
37	<i>Pinus sylvestris</i>	1	3	1	0	2	1	3	5	1	0	17	II
38	<i>Pinus sibirica</i>	1	3	1	0	2	1	3	5	0	0	16	II
39	<i>Prunus padus</i>	3	1	1	4	3	2	1	1	3	2	21	I
40	<i>Prunus triloba</i>	3	2	1	4	3	2	2	3	1	2	23	I
41	<i>Rosa acicularis</i>	5	1	1	1	4	2	3	4	3	2	26	I
42	<i>Rosa dahurica</i>	5	5	1	1	4	2	3	4	3	2	30	I
43	<i>Rosa rugosa</i>	5	5	1	1	4	2	3	4	3	2	30	I
44	<i>Rosa laxa</i>	5	1	1	1	4	3	1	5	3	2	26	I
45	<i>Rosa chinensis</i>	5	1	1	1	4	3	3	5	3	2	28	I
46	<i>Ribes diacanthum</i>	5	5	1	0	3	2	2	4	3	2	27	I
47	<i>Ribes nigrum</i>	6	5	1	0	3	2	1	1	3	2	24	I
48	<i>Ribes rubrum</i>	6	5	1	0	3	2	1	4	3	2	27	I
49	<i>Rubus "Мальбора"</i>	6	5	1	0	3	2	1	4	1	2	25	I
50	<i>Rhododendron dahuricum</i>	5	5	1	0	1	1	3	5	3	2	26	I
51	<i>Salix alba</i>	2	1	1	1	3	2	2	0	1	0	13	II
52	<i>Salix caprea</i>	2	1	1	1	3	2	2	0	1	0	13	II
53	<i>Salix pentandra</i>	2	2	1	1	3	2	2	5	1	0	19	II

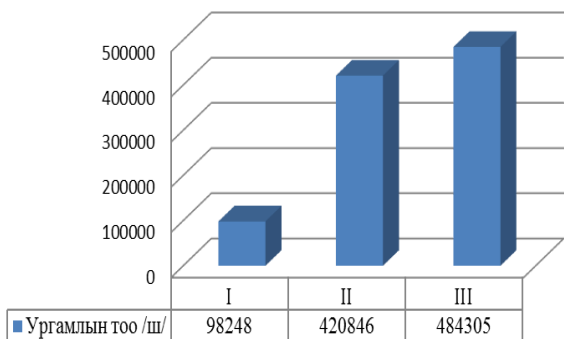
54	<i>Salix viminalis</i>	2	2	1	1	3	2	2	0	1	0	14	II
55	<i>Spiraea media</i>	6	5	1	1	2	2	1	0	1	2	21	I
56	<i>Spiraea aquilegifolia</i>	6	5	1	0	3	2	1	0	1	2	21	I
57	<i>Sorbus sibirica</i>	2	1	1	0	3	2	1	4	3	2	19	II
58	<i>Sambucus manshurica</i>	3	1	1	0	3	2	2	5	1	2	20	II
59	<i>Tamarix ramosissima</i>	3	1	1	2	4	4	3	5	1	2	26	I
60	<i>Juniperus sibirica</i>	7	7	0	1	3	2	0	1	0	1	22	I
61	<i>Juniperus rigida</i>	3	3	0	1	3	2	0	1	0	1	14	II
62	<i>Spiraea japonica</i>	6	4	1	0	3	3	3	0	3	2	25	I
63	<i>Sorbaria sorbifolia</i>	3	5	1	0	3	2	1	0	3	2	20	II
64	<i>Sambucus sibirica</i>	3	1	1	0	3	2	2	5	1	2	20	II
65	<i>Syringa oblata</i>	3	1	1	0	3	2	1	5	1	2	19	II
66	<i>Syringa vulgaris</i> 'Alba'	4	1	1	0	2	2	1	5	1	2	19	II
67	<i>Syringa vulgaris</i> 'Etna'	4	1	1	0	2	2	1	5	1	2	19	II
68	<i>Syringa josikaea</i>	3	1	1	0	3	2	5	5	1	2	23	I
69	<i>Syringa chinensis</i>	4	1	1	0	2	2	3	5	1	2	21	I
70	<i>Syringa vulgaris</i>	3	1	1	0	2	2	1	5	1	2	18	II
71	<i>Ulmus glabra</i>	2	1	1	3	3	1	0	3	1	0	15	II
72	<i>Ulmus pumila</i>	2	1	1	0	3	1	0	3	1	0	12	II
73	<i>Grossularia acicularis</i>	5	6	1	0	2	2	1	5	1	2	25	I

Мод, сөөг ургамлын гоёл чимэглэлийн шинжийн ангилал

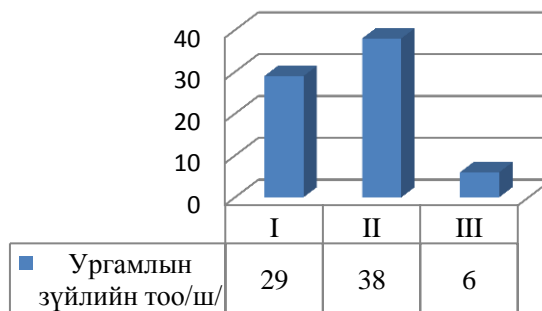
№	Ангилал	Ургамлын тоо /ш/	Хувь /%/	Ургамлын зүйлийн тоо/ш/
1	I	98248	10	29
2	II	420846	42	38
3	III	484305	48	6
Нийт		1003399	100	73

Хүснэгтээс харахад гоёл чимэглэлийн ангилалаар судалгаанд хамрагдсан 73 зүйл ургамлын 5 зүйл нь ердийн буюу III ангилалд, 39 зүйл нь гоёмсог буюу II ангилалд, 29 зүйл нь маш гоёмсог буюу I ангилалд хамрагдаж байна. Чимэглэлийн шинжээрээ ердийн ангилалд багтах *Ulmus pumila*, *Populus laurifolia* зэрэг ургамлууд тооны хувьд зонхилох 48 хувийг эзлэж байгаа нь цаашид чимэглэлийн шинэ таримал ургамлуудыг өргөнөөр сонгон тариалах шаардлагатай байгааг илтгэх үзүүлэлт юм. Гоёмсог болон маш гоёмсог ангилалд хамаардаг ургамлууд нийтийн эзэмшлийн ногоон байгууламжинд хомс байгаа бөгөөд маш гоёмсог ангилалд хамаарах ургамлуудыг хувь айлууд түлхүү тарьж байна.

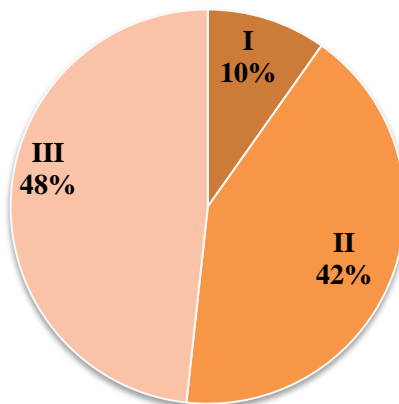
Мод, сөөг ургамлын гоёл чимэглэлийн шинжийн ангилал



Мод, сөөг ургамлын гоёл чимэглэлийн шинжийн ангилал /зүйл/



Мод, сөөг ургамлын гоёл чимэглэлийн шинжийн ангилал /хувь/



18-р зураг. Нийслэлийн ногоон байгууламжийн мод, сөөг ургамлын гоёл чимэглэлийн шинжийн ангилал

Чимэглэлийн шинжээрээ маш гоёмсог ангилалд хамрагдах *Rosa rugosa*, *Rosa dahurica*, *Rhododendron dahuricum* зэрэг ургамлууд тооны хувьд бага 10 хувийг эзлэж байгааг онцгойлон анхаарч нийтийн эзэмшлийн ногоон байгууламжинд шинэ нэр төрлийн гоёмсог ургамлуудыг сонгон тарих асуудлыг шинжлэх ухааны үндэслэлтэй судлан нэвтрүүлэх ажлыг эрчимжүүлэх шаардлагатай байгааг харуулж байна.

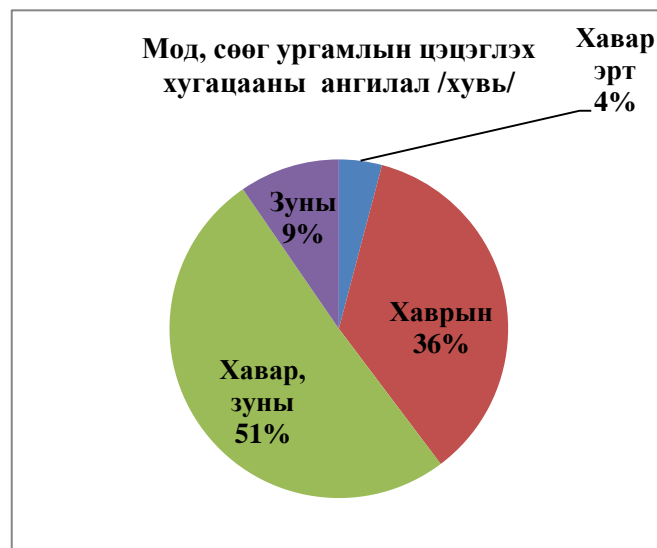
Нийслэлийн ногоон байгууламжинд ургаж байгаа мод, сөөг ургамлыг зүйлээр нь цэцэглэх хугацаагаар ангиллаж үзүүлэв

Цэцэглэх хугацааны ангилал

№	Цэцэглэх хугацаа	Тоон үнэлгээ
1	Хавар эрт /IVсарын сүүлч-V сарын эхэн/	1
2	Хаврын /Vсар /	2
3	Хавар, зуны /Vсарын сүүлч-VI сар/	3
4	Зуны /VI сарын сүүлчээс VII,VIII сар/	4

Мод, сөөг ургамлын цэцэглэх хугацааны ангилал

№	Цэцэглэх хугацаа	Ургамлын зүйлийн тоо/ш/	Хувь /%/
1	Хавар эрт	3	4
2	Хаврын	26	36
3	Хавар, зуны	37	51
4	Зуны	7	10
Нийт		73	100



19-р зураг. Нийслэлийн ногоон байгууламжийн мод, сөөг ургамлын цэцэглэх хугацааны ангилал

Хүснэгтээс харахад цэцэглэх хугацааны судалгаанд хамрагдсан 73 зүйл ургамлын 3 зүйл нь хавар эртний буюу 4-р сарын сүүлч 5-р сарын эхээр, 26 зүйл нь хаврын буюу 5-р сард, 37 зүйл нь хавар, зуны буюу 5-р сарын сүүлч 6-р сард, 7 зүйл нь зуны 6-р сарын сүүлчээс 7, 8-р сард цэцэглэж байна. Цэцэглэх хугацаанд хамаарах хувиар авч үзвэл мод, сөөг ургамлын 4 хувь нь хавар эрт, 36 хувь нь хавар, 51 хувь нь хавар, зуны, 9 хувь нь зуны улиралд цэцэглэж байна.

Бид нийслэлийн ногоон байгууламжинд ургаж байгаа мод, сөөг ургамалд фенологи ажиглалтыг 2018 оны 04-р сарын 20 өдрөөс эхлэн нийтийн эзэмшлийн объектуудад явуулсан. Фенологи ажиглалтыг 7 хоногийн давтамжтай явуулсан бөгөөд 2018 онд ургамал ургалтын хугацаа өмнөх жилүүдээс 14 орчим хоногийн өмнө эхэлсэн. 2018 оны 5-р сарын 20 өдөр цас орж цочир хүйтэрсэнээс шалтгаан ихэнх ургамлын цэцэг, навч хайрагдсан. 5, 6-р сарын хуурайшилтын улмаас шар хуайс хуурамч үрлэлт үүссэн. 7, 8-р саруудад хур бороо ихтэй байсны улмаас нохойн хошуу, далан хальс, өрөл зэрэг ургамал хэнзлэлт явагдаж жимс боловсролтой зэрэгцэн цэцэглэж байна.

Хавар эрт дулаарсантай холбоотойгоор ургамал ургалтын хугацаа ургашлаж, хавар, зуны улиралын дунд хугацаанд хуурайшилт ихтэй байсаны улмаас зарим зүйлийн ургамал хуурамч үрлэлт явагдсан. Зуны дунд үеэс эхлэн хур бороо элбэгшиж цаг агаар таатай байсантай холбоотойгоор зарим төрлийн ургамалд хэнзлэлт явагдаж байгаа нь тухайн цаг уурын нөхцөлд дасан зохицож байгааг илтгэх үзэгдэл юм.

Бидний ногоон байгууламжийн объектуудад явуулсан модлог ургамлын төлөв байдлын судалгааны ажил нь Лапин, Сиднева /1973/ нарын боловсруулсан нүдэн

баримжааны ажиглалтаар ургалтын хугацааны туршид үзэгдэлзүйн ажиглалтыг явуулж мод, сөөг ургамлын амьдрах чадварыг 100 оноогоор үнэлсэн болно. Судалгааны үр дүнг Лапин, Сиднева /1973/ нарын боловсруулсан нүдэн баримжааны ажиглалтаар амьдрах чадварыг моджих, өвөлжилтийн зэрэг, титмийн хэлбэрээ хадгалах, найлзуур үүсгэх чадвар, өндрийн өсөлт өгөх чадвар, үржих байдал, үржих чадварын зэрэг 7 үзүүлэлтээр үнэлэв.

### Амьдрах чадварын үзүүлэлтийн ангилал

Ангилалын зэрэг	Үзүүлэлт	Онооны нийлбэр
I	Тарималжих бүрэн боломжтой	91-100
II	Тарималжих боломжтой	76-90
III	Тарималжих боломжоор дунд	61-75
IV	Тарималжих боломжоор бага	41-60
V	Тарималжих боломжгүй	21-40
VI	Тохирохгүй	5-20

Нийтийн эзэмшлийн ногоон байгууламжин дахь модлог ургамлын амьдрах чадварын үнэлгээ										
№	Ургамлын нэр	Амьдрах чадварын үзүүлэлтийн үнэлгээний оноо							Ерөнхий үнэлгээ	
		Найлзуур моджих	Өвөлжилтийн зэрэг	Титмийн хэлбэрээ хадгалах	Найлзуур үүсгэх чадвар	Өндрийн өсөлт өгөх чадвар	Үржих байдал	Үржих чадвар	Онооны нийлбэр	Ангилалын зэрэг
1	<i>Abies sibirica</i>	20	25	10	5	5	25	7	97	I
2	<i>Acer negundo</i>	20	25	10	5	5	25	7	97	I
3	<i>Armeniaca sibirica</i>	20	25	10	5	5	25	7	97	I
4	<i>Amygdalus pedunculata</i>	20	25	10	5	5	25	7	97	I
5	<i>Berberis sibirica</i>	20	25	10	5	5	25	7	97	I
6	<i>Betula platyphylla</i>	20	25	10	5	5	25	7	97	I
7	<i>Betula fruticosa</i>	20	25	10	5	5	25	7	97	I
8	<i>Cotoneaster melanocarpus</i>	20	25	10	5	5	25	7	97	I

9	<i>Crataegus sanguinea</i>	20	25	10	5	5	25	7	97	I
10	<i>Crataegus dahurica</i>	20	25	10	5	5	25	7	97	I
11	<i>Cerasus tomentosa</i>	15	20	5	3	5	20	7	75	III
12	<i>Cerasus bessyi</i>	15	20	5	3	5	20	7	75	III
13	<i>Caragana arborescens</i>	20	25	10	5	5	25	7	97	I
14	<i>Caragana spinosa</i>	20	25	10	5	5	25	7	97	I
15	<i>Caragana sinica</i>	20	25	10	5	5	25	7	97	I
16	<i>Cornus alba</i>	20	20	10	5	5	25	7	92	I
17	<i>Dasiphora fruticosa</i>	20	25	10	5	5	25	7	97	I
18	<i>Elaeagnus argentea</i>	20	20	10	5	5	25	7	92	I
19	<i>Hippophae rhamnoides</i>	20	25	10	5	5	25	7	97	I
20	<i>Larix sibirica</i>	20	25	10	5	5	25	7	97	I
21	<i>Lonicera tatarica</i>	20	25	10	5	5	25	7	97	I
22	<i>Lonicera maackii</i>	20	25	10	5	5	25	7	97	I
23	<i>Malus baccata</i>	20	25	10	5	5	25	7	97	I
24	<i>Malus "Ермолаева"-23</i>	20	25	10	5	5	25	7	97	I
25	<i>Myricaria longifolia</i>	20	20	10	5	5	25	7	92	I
26	<i>Picea pungens</i>	15	20	10	3	5	25	7	85	II
27	<i>Picea obovata</i>	20	25	10	5	5	25	7	97	I
28	<i>Picea meyeri</i>	15	20	10	3	5	25	7	85	II
29	<i>Padus asiatica</i>	20	25	10	5	5	25	7	97	I
30	<i>Populus suaveolens</i>	20	25	10	5	5	25	7	97	I
31	<i>Populus euroamericana - Y214</i>	20	25	10	5	5	25	7	97	I
32	<i>Populus alba</i>	20	25	10	5	5	25	7	97	I
33	<i>Populus sibirica</i>	20	25	10	5	5	25	7	97	I
34	<i>Populus hybrida "altaica"</i>	20	25	10	5	5	25	7	97	I
35	<i>Populus laurifolia</i>	20	25	10	5	5	25	7	97	I
36	<i>Populus tremula</i>	20	25	10	5	5	25	7	97	I
37	<i>Pinus sylvestris</i>	15	25	10	5	5	25	7	92	I
38	<i>Pinus sibirica</i>	15	25	10	5	5	25	7	92	I
39	<i>Prunus padus</i>	10	20	5	3	5	25	7	75	III
40	<i>Prunus triloba</i>	10	20	5	3	5	20	7	70	III
41	<i>Rosa acicularis</i>	20	25	10	5	5	20	7	92	I
42	<i>Rosa dahurica</i>	20	25	10	5	5	20	7	92	I
43	<i>Rosa rugosa</i>	20	25	10	5	5	20	7	92	I
44	<i>Rosa laxa</i>	20	25	10	5	5	25	7	97	I
45	<i>Rosa chinensis</i>	20	25	10	5	5	25	7	97	I
46	<i>Ribes diacanthum</i>	20	25	10	5	5	25	7	97	I

47	Ribes nigrum	20	25	10	5	5	25	7	97	I
48	Ribes rubrum	15	20	5	5	5	25	7	82	II
49	Rubus "Мальбора"	15	20	5	3	5	25	7	80	II
50	Rhododendron dahuricum	10	20	10	3	5	25	7	80	II
51	Salix alba	20	25	10	5	5	25	7	97	I
52	Salix caprea	20	25	10	5	5	25	7	97	I
53	Salix pentandra	20	25	10	5	5	25	7	97	I
54	Salix viminalis	20	20	10	5	5	25	7	92	I
55	Spiraea media	20	25	10	5	5	25	7	97	I
56	Spiraea aquilegifolia	20	25	10	5	5	25	7	97	I
57	Sorbus sibirica	15	20	10	5	5	20	7	82	II
58	Sambucus manshurica	15	20	5	3	5	20	7	75	III
59	Tamarix ramosissima	10	20	5	3	5	20	7	70	III
60	Juniperus sibirica	10	20	10	3	5	20	7	75	III
61	Juniperus rigida	10	20	10	3	5	20	7	75	III
62	Spiraea japonica	20	25	10	5	5	25	7	97	I
63	Sorbaria sorbifolia	15	20	10	3	5	25	7	85	II
64	Sambucus sibirica	15	20	5	3	5	20	7	75	III
65	Syringa oblata	20	25	10	5	5	20	7	92	I
66	Syringa vulgaris 'Alba'	20	25	10	5	5	20	7	92	I
67	Syringa vulgaris 'Etna'	20	25	10	5	5	20	7	92	I
68	Syringa josikaea	20	25	10	5	5	20	7	92	I
69	Syringa chinensis	20	25	10	5	5	20	7	92	I
70	Syringa vulgaris	20	25	10	5	5	20	7	92	I
71	Ulmus glabra	20	25	10	5	5	20	7	92	I
72	Ulmus pumila	20	25	10	5	5	20	7	92	I
73	Grossularia acicularis	20	25	10	5	5	20	7	92	I

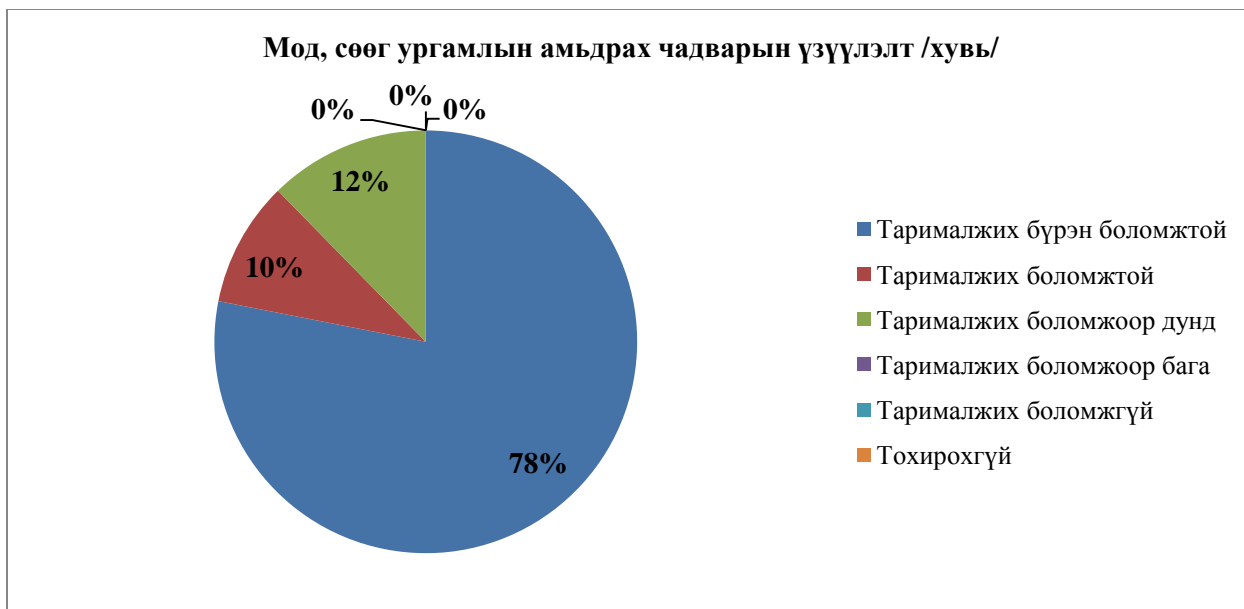
Ургамлын амьдрах чадварын хүснэгтээс харахад хотын ногоон байгууламжинд ургаж байгаа модлог ургамлуудын 78 хувь буюу 57 зүйл нь амьдралтын чадвараар ирээдүйтэй буюу I ангилалд хамрагдаж байна. Хотын төвийн нийтийн эзэмшлийн ногоон байгууламжинд ургаж байгаа мод, сөөг ургамал нь тарьсанаас хойш 50-60 жилийн хугацаанд хотын нөхцөлд дасан зохицож амьдарч байгаа ургамлууд болохыг илтгэх үзүүлэлт болж байна.

#### Мод, сөөг ургамлын амьдрах чадварын үзүүлэлт

Ангилалын зэрэг	Үзүүлэлт	Ургамлын зүйлийн тоо/ш/	Хувь /%/
-----------------	----------	-------------------------	----------

I	Тарималжих бүрэн боломжтой	57	78
II	Тарималжих боломжтой	7	10
III	Тарималжих боломжоор дунд	9	12
IV	Тарималжих боломжоор бага	0	0
V	Тарималжих боломжгүй	0	0
VI	Тохирохгүй	0	0
Нийт		73	100





20-р зураг. Нийслэлийн ногоон байгууламжийн мод, сөөг ургамлын амьдрах чадварын үзүүлэлт

Хотын хүн амын ажиллаж амьдрах таатай нөхцлийг хангах гол үзүүлэлтийн нэг нь цэцэрлэгжүүлж, тохижуулсан талбай бүхий ногоон байгууламж юм. Цэцэрлэгжүүлсэн талбайн гол элемент ногоон ургамал нь бүтэц, хийцээсээ хамаарч тоос шороог шингээж цэвэрлэх шүлтүүр болж байдаг. Бид нийслэлийн ногоон байгууламжийн зарим төрлийн ургамлын тоос шингээх хэмжээг Н.В. Бобохидзе-аар тооцоолж үзвэл:

**Модлог ургамлуудын тоос шингээх хэмжээ**

Ургамлын нэр	Шингээх тоосны хэмжээ (кг)
Цагаан бургас	38
Улиас	34
Хайлаас	28
Жигд	2
Үхэр нүд	0.4
Хуайс	0.2

Хотын ногоон байгууламжийн зарим төрлийн ургамлын тоос шингээх хэмжээ  
/Н.В.Бобохидзе-аар/

№	Ургамлын нэр	Шингээх тоосны хэмжээ (кг)	Тоо ширхэг (ш)	Нийт шингээх тоосны хэмжээ (кг)
1	Цагаан бургас	38	7594	288572
2	Улиас	34	67917	2309178
3	Хайлаас	28	482989	13523692
4	Жигд	2	576	1152
5	Үхэр нүд	0,4	4673	1869
6	Хуайс	0,2	248213	49643
Нийт			811962	16174106

Дээрхи хүснэгтээс үзвэл нэр бүхий 6 зүйл ургамлаар жишиж үзэхэд 811962 ш ургамал 16174 тн тоосыг өөртөө шингээн авч бидний амьсгалж байгаа агаарыг цэвэршүүлж байгааг харуулах үзүүлэлт юм.

**4.4 Хотын ногоон байгууламжийн тооллого, гарал үүсэл, мэдээллийн сан бүрдүүлж, мод сөөгний овог, төрөл зүйл, насны ангилал, ургалтын хувийг жил бүр тооллого, паспортжуулалт, бүртгэлжүүлэлтийг тогтмол гаргаж байна.**



