

ХАДГАЛАМЖ, ЗЭЭЛИЙН ХОРШООДЫН 2019 ОНЫ ХОЁРДУГААР УЛИРЛЫН САНХҮҮГИЙН ТАЙЛАНГИЙН НЭГТГЭЛИЙН ТАНИЛЦУУЛГА

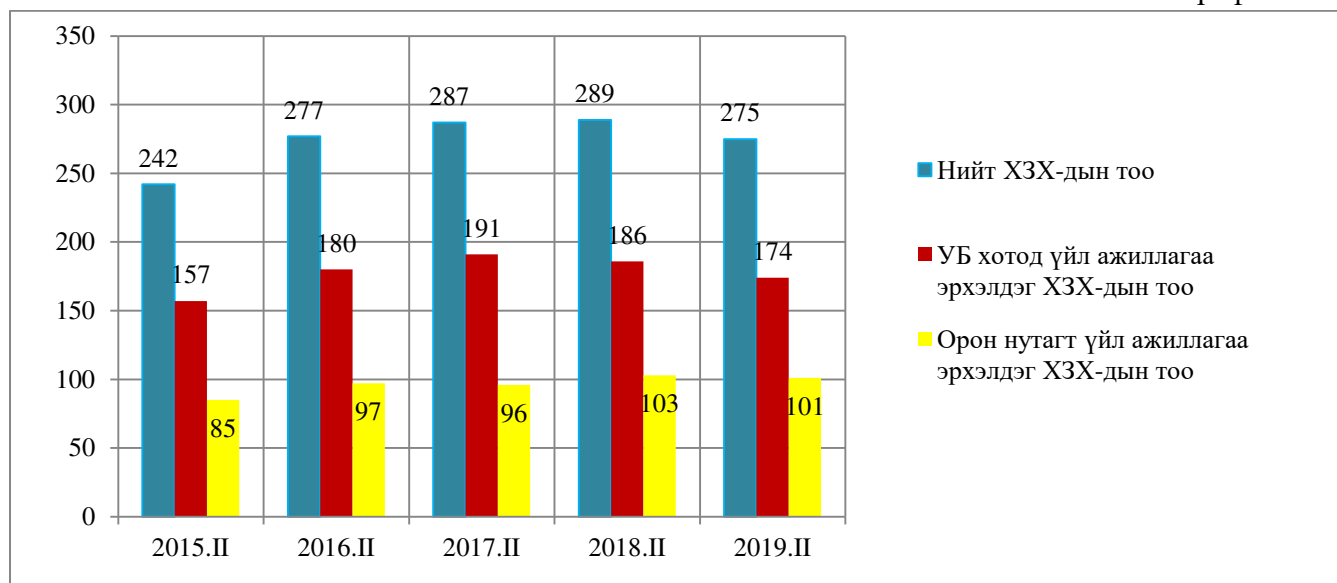
Улаанбаатар хот

НЭГ. САЛБАРЫН ӨНӨӨГИЙН БАЙДАЛ

2019 оны 2 дугаар улирлын байдлаар Хорооноос олгосон тусгай зөвшөөрөлтэй 275 ХЗХ үйл ажиллагаа явуулж байна.

ХЗХ-дын тооны өсөлтийг өмнөх жилүүдтэй харьцуулж харуулбал:

График 1.



Тайлант улиралд Хорооноос шинээр 9 ХЗХ-нд хадгаламж, зээлийн үйл ажиллагаа эрхлэх тусгай зөвшөөрөл олгож, 18 ХЗХ-ны тусгай зөвшөөрлийн хугацааг сунгаж, 13 ХЗХ-ны тусгай зөвшөөрлийг хүчингүй болгож, 2 ХЗХ-ны тусгай зөвшөөрлийг түдгэлзүүлсэн байна.

ХЗХ-ны үйл ажиллагааны тусгай зөвшөөрөлтэй холбоотой асуудлыг Хорооны хуралдаанаар шийдвэрлэсэн байдлыг он болон төрөл тус бүрээр харуулбал:

Хүснэгт 1.

Он	Шинээр олгосон	Хүчингүй болгосон	Түдгэлзүүлсэн	Сэргээсэн	ТЗ-ийн хугацаа сунгасан	ХЗХ-дын тоо
2015 он	98	4	1	1	21	253
2016 он	34	7	2	-	48	280
2017 он	17	8	21	4	54	290
2018 он	18	29	19	7	100	279
2019.И улирал	9	13	2	-	18	275

Тайлант улиралд 27 ХЗХ-ны сонгуульт гишүүд, гүйцэтгэх албаны өөрчлөлт, 10 ХЗХ-ны оршин байх хаягийн өөрчлөлтийг холбогдох хууль, тогтоомжийн дагуу бүртгэсэн байна.

ХЗХ-дыг үйл ажиллагааны төрлөөр нь харуулбал:

Хүснэгт 2.

№	Үйл ажиллагааны нэр төрөл	ХЗХ-дын тоо	
		2018.И	2019.И
1	Хадгаламж, зээлийн үйл ажиллагаа эрхлэх тусгай зөвшөөрөлтэй	289	275
2	Төслийн санхүүжилтийн үйлчилгээ, төсөл, хөтөлбөрийг дамжуулах хэрэгжүүлэх үйлчилгээ эрхлэх зөвшөөрөлтэй	119	108
3	Санхүүгийн түрээсийн үйлчилгээ эрхлэх зөвшөөрөлтэй	2	3
4	Даатгалын төлөөлөгчийн үйл ажиллагаа эрхлэх зөвшөөрөлтэй	2	3
5	Салбарын зөвшөөрөлтэй	6 /нийт салбар 26/	7 /нийт салбар 27/

Нийт 108 ХЗХ төсөл хөтөлбөрийг дамжуулан хэрэгжүүлэх үйлчилгээ эрхлэх зөвшөөрөлтэй байгаагийн 4 нь орон нутгийн, 5 нь Улаанбаатар хотод үйл ажиллагаа эрхэлдэг, 99 нь “Бичил бизнесийг дэмжих, ядуурлыг бууруулах Нийслэлийн хөтөлбөр”-ийн хүрээнд шинээр байгуулагдсан хоршоод байна.

Улаанбаатар хотын 9 дүүрэгт ХЗХ-д үйл ажиллагаа эрхэлж байгаагаас хүн ам ихтэй Чингэлтэй, Сүхбаатар, Баянзүрх, Сонгинохайрхан дүүргүүдэд хамгийн их төвлөрөлтэй байгаа бол Багахангай дүүрэгт 2 ХЗХ үйл ажиллагаа эрхэлж байна.

Зураг 1.



Орон нутагт үйл ажиллагаа эрхэлж буй ХЗХ-дын хувьд 21 аймагт тархалттай байна. Орхон, Баян-Өлгий, Завхан аймгуудад ХЗХ ихээр төвлөрсөн байгаа бол Сэлэнгэ, Говьсүмбэр, Өвөрхангай, Сүхбаатар аймгуудад тус бүр 1 ХЗХ үйл ажиллагаа эрхэлж байна.

Зураг 2.



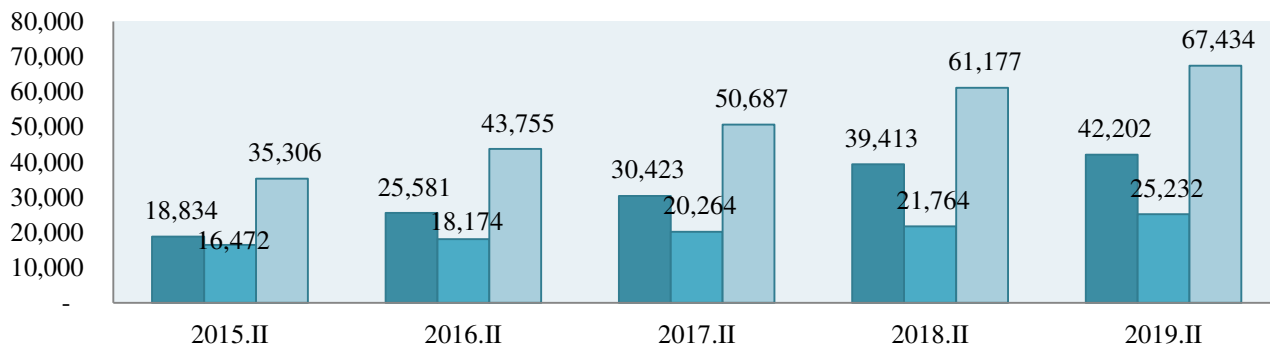
ХЗХ-дын нийт гишүүдийн тоо 2019 оны 2 дугаар улирлын байдлаар 67,434-д хүрсэн байна. Энэ нь өмнөх оны мөн үетэй харьцуулахад 10.2 хувиар буюу 6,257-оор өссөн үзүүлэлт юм. Нийт гишүүдийн 57.1 хувь буюу 38,489 нь эмэгтэй гишүүд байна.

Нийт гишүүдийн 62.6 хувь буюу 42,202 нь Улаанбаатар хотод үйл ажиллагаа эрхэлдэг ХЗХ-дын гишүүд, 37.4 хувь буюу 25,232 нь орон нутагт үйл ажиллагаа эрхэлдэг ХЗХ-дын гишүүд байна. Улаанбаатар хотод үйл ажиллагаа эрхэлдэг ХЗХ-дын нийт гишүүдийн 22.5 хувь буюу 9,502 нь “Бичил бизнесийг дэмжих, ядуурлыг бууруулах Нийслэлийн хөтөлбөр”-ийн хүрээнд байгуулагдсан ХЗХ-дын гишүүд байна.

График 2.

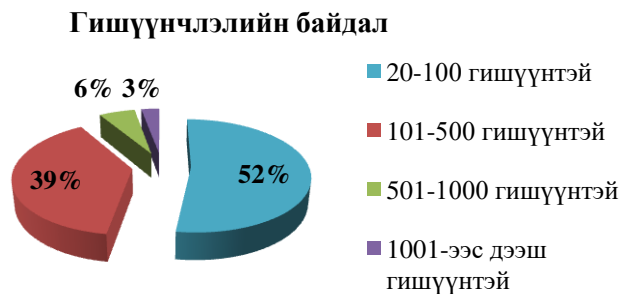
ХЗХ-дын гишүүдийн тооны өөрчлөлт

■ УБ ■ ОН ■ Нийт



Гишүүнчлэлийн хувьд нийт ХЗХ-дын 144 буюу 52.4 хувь нь 20-100 гишүүнтэй, 107 буюу 38.9 хувь нь 101-500 гишүүнтэй, 16 буюу 5.8 хувь нь 501-1,000 гишүүнтэй, 8 буюу 2.9 хувь нь 1,001-ээс дээш гишүүнтэй байна.

График 3.



Гишүүнчлэлийн байдлыг хүснэгтээр харуулбал:

Хүснэгт 3.

№	Гишүүд /интервалаар/	ХЗХ-ны тоо	Гишүүдийн тоо	Нийт гишүүдэд эзлэх %
1	20-100 гишүүнтэй	144	8,051	11.9%
2	101-500 гишүүнтэй	107	21,482	31.9%
3	501-1,000 гишүүнтэй	16	9,561	14.2%
4	1,001-ээс дээш гишүүнтэй	8	28,340	42.0%
	Нийт	275	67,434	100%

1,001-ээс дээш гишүүнтэй 8 ХЗХ-ны гишүүд нийт гишүүдийн 42.0 хувийг эзэлж байна.

ХОЁР. НЭГТГЭЛИЙН СТАТИСТИК ҮЗҮҮЛЭЛТҮҮД

Тайлант хугацаанд тусгай зөвшөөрөлтэй 275 ХЗХ-ны санхүүгийн үзүүлэлт нэгтгэлд хамрагдахаас 2019 оны 2 дугаар улирлын санхүүгийн тайлан мэдээгээ Хороонд ирүүлээгүй 36 ХЗХ-ны санхүүгийн үзүүлэлт өмнөх улирлын дүнгээр, 6 ХЗХ эхлэлийн тайлангийн дүнгээр хамрагдлаа.

2.1 Статистик үзүүлэлтүүд

Хүснэгт 4.

СТАТИСТИК МЭДЭЭЛЭЛ	НИЙТ 275 ХЗХ-НЫ ГИШҮҮД		ҮҮНЭЭС:			
			Улаанбаатар хот дахь 174 ХЗХ		Орон нутаг дахь 101 ХЗХ	
Гишүүдийн насжилт	67,434	100%	42,202	100%	25,232	100%
18-35 насны	20,394	29%	13,336	31.6%	7,058	28.0%
36-45 насны	20,234	30%	12,778	30.3%	7,456	29.5%
46-55 насны	15,828	24%	9,592	22.7%	6,236	24.7%
55-аас дээш	10,892	17%	6,434	15.2%	4,458	17.7%
Гишүүдийн боловсрол	67,434	100%	42,202	100%	25,232	100%
Дээд	32,502	47%	24,726	58.6%	7,776	30.8%
Тусгай дунд	9,807	15%	5,890	14.0%	3,917	15.5%
Бүрэн дунд	16,452	25%	9,408	22.3%	7,044	27.9%
Дунд	6,854	11%	1,821	4.3%	5,033	19.9%
Бага	1,733	3%	295	0.7%	1,438	5.7%

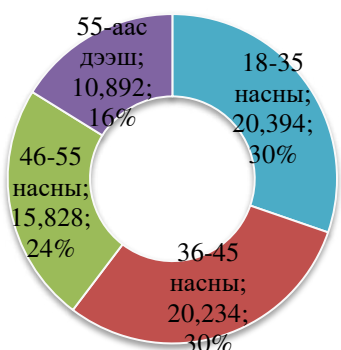
Нийт ажилтнуудын тоо	797	100%	523	65.6%	274	34.4%
Эмэгтэй ажилтнуудын тоо	585	74%	393	67.2%	192	32.8%
Санхүүгийн програм хангамжийн тоо	84	100%	37	44.0%	47	56.0%

ХЗХ-ны гишүүдийн насжилт болон боловсролын байдлыг графикаар харуулбал:

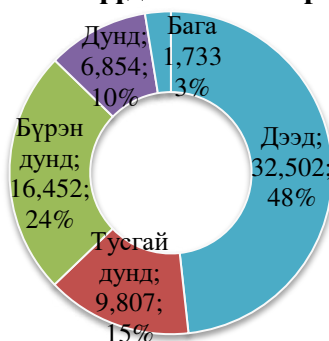
График 4.

График 5.

Гишүүдийн насжилт



Гишүүдийн боловсрол



ХЗХ-дын нийт гишүүдийн дунд 18-45 насныхан зонхилох байр суурийг эзэлж байгаа бол, нийт гишүүдийн 48 хувь нь дээд боловсрол эзэмшсэн байна.

2.2 Санхүүгийн ерөнхий үзүүлэлтүүд

Хүснэгт 5. /мянган төгрөгөөр/

№	Үндсэн үзүүлэлтүүд	2018 оны II улирал	2019 оны II улирал	Өөрчлөлт	
				дүн	хувь
1	ХЗХ-дын тоо	289	275	-14	-4.8%
2	Гишүүдийн тоо	61,177	67,434	6,257	10.2%
3	Нийт актив	176,081,922.8	210,503,992.2	34,422,069.4	19.5%
4	Банкны салбарт эзлэх хувь	0.6%	0.6%	0.0%	
5	Нийт зээлийн үлдэгдэл	134,108,321.8	156,411,900.0	22,303,578.2	16.6%
6	Банкны салбарт эзлэх хувь	0.8%	0.8%	0.0%	
7	Нийт чанаргүй зээлийн үлдэгдэл	8,279,231.7	6,409,534.5	-1,869,697.2	-22.6%
8	Нийт зээлд чанаргүй зээлийн эзлэх хувь	6.2%	4.1%	-2.1%	
9	Банкны салбарт эзлэх хувь	0.6%	0.3%	-0.3%	
10	Нийт татан төвлөрүүлсэн хадгаламжийн үлдэгдэл	124,461,047.2	148,350,477.9	23,889,430.7	19.2%
11	Банкны салбарт эзлэх хувь	0.8%	1.2%	0.4%	
12	Нийт хувь хөрөнгийн үлдэгдэл	14,622,445.5	17,497,705.0	2,875,259.5	19.7%
13	Нийт хоршоологчдын өмчийн үлдэгдэл	13,894,238.3	18,620,508.8	4,726,270.5	34.0%
14	Банк, ББСБ, төсөл хөтөлбөрөөс авсан зээлийн дүн	14,579,532.2	12,399,894.0	-2,179,638.2	-14.9%
15	Нийт орлого	19,336,669.4	24,422,738.6	5,086,069.2	26.3%
16	Нийт зардал	18,227,514.5	21,517,625.7	3,290,111.2	18.1%
17	Цэвэр орлого, алдагдал	1,109,154.9	2,905,112.9	1,795,958.0	161.9%

Тайлант улиралд ХЗХ-ны тоо өмнөх оны мөн үеэс 4.8 хувиар буурч, гишүүдийн тоо 10.2 хувиар, нийт активын хэмжээ 19.5 хувиар тус тус өссөн үзүүлэлттэй байна. Салбарын чанаргүй зээлийн банкны салбарт эзлэх хувь 0.3 пунктээр, чанаргүй зээлийн хэмжээ өмнөх оны мөн үеэс 2.1 пунктээр буурсан байна. Нийт хадгаламжийн банкны салбарт эзлэх хувь 0.4 пунктээр, хадгаламжийн хэмжээ өмнөх оны мөн үеэс 19.2 хувиар өссөн байгаа бол нийт орлого 26.3 хувиар, нийт зардал 18.1 хувиар, нийт ашиг 161.9 хувиар тус тус өссөн байна.

2.3 Улаанбаатар хотод үйл ажиллагаа явуулж буй ХЗХ-дын статистик үзүүлэлтүүд

Хүснэгт 6. /мянган төгрөгөөр/

№	Үндсэн үзүүлэлтүүд	2018 оны II улирал	2019 оны II улирал	Өөрчлөлт	
				дүн	хувь
1	ХЗХ-дын тоо	186	174	-12.0	-6.5%
2	Гишүүдийн тоо	39,413	42,202	2,789.0	7.1%
3	ХЗХ-ны гишүүдийн нийт тоонд эзлэх хувь	64.4%	62.6%	-1.8%	-2.8%
4	Нийт актив	154,400,548.1	182,932,976.6	28,532,428.5	18.5%
5	ХЗХ-ны нийт активт эзлэх хувь	87.7%	86.9%	-0.8%	-0.9%
6	Нийт зээлийн үлдэгдэл	118,030,451.9	134,029,129.7	15,998,677.8	13.6%
7	ХЗХ-ны нийт зээлийн үлдэгдэлд эзлэх хувь	88.0%	85.7%	-2.3%	-2.6%
8	Нийт чанаргүй зээлийн үлдэгдэл	7,929,852.9	5,974,011.6	-1,955,841.3	-24.7%
9	ХЗХ-ны нийт чанаргүй зээлийн үлдэгдэлд эзлэх хувь	95.8%	93.2%	-2.6%	-2.7%
10	Нийт татсан хадгаламжийн үлдэгдэл	111,383,741.5	131,385,233.2	20,001,491.7	18.0%
11	ХЗХ-ны нийт хадгаламжийн үлдэгдэлд эзлэх хувь	89.5%	88.6%	-0.9%	-1.0%
12	Нийт хувь нийлүүлсэн хөрөнгө	10,425,709.3	12,554,840.8	2,129,131.5	20.4%
13	ХЗХ-ны нийт хувь хөрөнгийн үлдэгдэлд эзлэх хувь	71.3%	71.8%	0.5%	0.6%
14	Нийт хоршоологчдын өмчийн дүн	10,796,447.0	14,690,319.7	3,893,872.7	36.1%
15	ХЗХ-ны нийт хоршоологчдын өмчийн дүнд эзлэх хувь	77.7%	78.9%	1.2%	1.5%
16	Банк, ББСБ, төсөл хөтөлбөрөөс авсан зээлийн дүн	14,302,389.0	12,234,444.9	-2,067,944.1	-14.5%
17	Нийт орлого	16,295,996.95	20,340,905.78	4,044,908.8	24.8%
18	Нийт зардал	15,863,610.33	18,404,410.73	2,540,800.4	16.0%
19	Цэвэр орлого, алдагдал	432,386.62	1,936,495.04	1,504,108.4	347.9%

Улаанбаатар хотод үйл ажиллагаа явуулж буй 174 ХЗХ-ны нийт актив 182,932,976.6 мянган төгрөг байгаа нь салбарын нийт активын 86.9 хувийг, нийт зээлийн үлдэгдэл салбарын 85.7 хувийг, нийт чанаргүй зээлийн үлдэгдэл 93.2 хувийг, нийт хадгаламжийн үлдэгдэл 88.6 хувийг тус тус эзэлж байна. Өмнө жилийн мөн үеэс нийт орлого 24.8 хувиар, нийт зардал 16.0 хувиар, цэвэр орлого 347.9 хувиар тус тус өссөн байна.

2.4 Орон нутагт үйл ажиллагаа явуулж буй ХЗХ-дын статистик үзүүлэлтүүд

Хүснэгт 7. /мянган төгрөгөөр/

№	Үндсэн үзүүлэлтүүд	2018 оны II улирал	2019 оны II улирал	Өөрчлөлт	
				дүн	хувь
1	ХЗХ-дын тоо	103	101	-2.0	-1.9%
2	Гишүүдийн тоо	21,764	25,232	3,468.0	15.9%

3	ХЗХ-ны гишүүдийн нийт тоонд эзлэх хувь	35.6%	37.4%	1.8%	5.1%
4	Нийт актив	21,681,374.7	27,571,015.6	5,889,640.9	27.2%
5	ХЗХ-ны нийт активт эзлэх хувь	12.3%	13.1%	0.8%	6.5%
6	Нийт зээлийн үлдэгдэл	16,077,869.9	22,382,770.3	6,304,900.4	39.2%
7	ХЗХ-ны нийт зээлийн үлдэгдэлд эзлэх хувь	11.9%	14.3%	2.4%	20.3%
8	Нийт чанаргүй зээлийн үлдэгдэл	349,378.8	435,522.9	86,144.1	24.7%
9	ХЗХ-ны нийт чанаргүй зээлийн үлдэгдэлд эзлэх хувь	4.2%	6.8%	2.6%	61.8%
10	Нийт татсан хадгаламжийн үлдэгдэл	13,077,305.7	16,965,244.7	3,887,939.0	29.7%
11	ХЗХ-ны нийт хадгаламжийн үлдэгдэлд эзлэх хувь	10.5%	11.4%	0.9%	8.9%
12	Нийт хувь нийлүүлсэн хөрөнгө	4,196,736.2	4,942,864.2	746,128.0	17.8%
13	ХЗХ-ны нийт хувь хөрөнгийн үлдэгдэлд эзлэх хувь	40.2%	28.2%	-12.0%	-29.7%
14	Нийт хоршоологчдын өмчийн дүн	3,097,791.3	3,930,189.1	832,397.8	26.9%
15	ХЗХ-ны нийт хоршоологчдын өмчийн дүнд эзлэх хувь	22.3%	21.1%	-1.2%	-5.4%
16	Банк, ББСБ, төсөл хөтөлбөрөөс авсан зээлийн дүн	277,143.2	165,449.1	-111,694.1	-40.3%
17	Нийт орлого	3,040,672.4	4,081,832.9	1,041,160.5	34.2%
18	Нийт зардал	2,363,904.2	3,113,215.0	749,310.8	31.7%
19	Цэвэр орлого, алдагдал	676,768.3	968,617.9	291,849.6	43.1%

Орон нутагт үйл ажиллагаа явуулж буй 101 ХЗХ-ны нийт актив 27,571,015.6 мянган төгрөг байгаа нь салбарын нийт активын 13.1 хувийг, нийт зээлийн үлдэгдэл салбарын 14.3 хувийг, нийт чанаргүй зээлийн үлдэгдэл 6.8 хувийг, нийт хадгаламжийн үлдэгдэл 11.4 хувийг тус тус эзэлж байна. Орон нутгийн хоршоодын нийт орлого өмнөх оны мөн үеэс 34.2 хувиар, нийт зардал 31.7 хувиар, цэвэр орлого 43.1 хувиар тус тус өссөн байна.

2.5 “Бичил бизнесийг дэмжих, ядуурлыг бууруулах Нийслэлийн хөтөлбөр”-ийн хүрээнд байгуулагдсан ХЗХ-дын статистик үзүүлэлтүүд

Хүснэгт 8. /мянган төгрөгөөр/

№	Үндсэн үзүүлэлтүүд	2018 оны II улирал	2019 оны II улирал	Өөрчлөлт	
				дүн	хувь
1	ХЗХ-дын тоо	110	101	-9.0	-8.2%
2	Гишүүдийн тоо	9,895	9,502	-393.0	-4.0%
3	ХЗХ-ны гишүүдийн нийт тоонд эзлэх хувь	16.2%	14.1%	-2.1%	-12.9%
4	Нийт актив	13,115,641.6	11,009,794.2	-2,105,847.4	-16.1%
5	ХЗХ-ны нийт активт эзлэх хувь	7.4%	5.2%	-2.2%	-29.3%
6	Нийт зээлийн үлдэгдэл	11,074,937.0	9,196,906.6	-1,878,030.4	-17.0%
7	ХЗХ-ны нийт зээлийн үлдэгдэлд эзлэх хувь	8.3%	5.9%	-2.4%	-29.2%
8	Нийт чанаргүй зээлийн үлдэгдэл	256,194.0	315,778.5	59,584.5	23.3%
9	ХЗХ-ны нийт чанаргүй зээлийн үлдэгдэлд эзлэх хувь	3.1%	4.9%	1.8%	58.9%
10	Нийт татсан хадгаламжийн үлдэгдэл	2,016,479.2	2,158,330.5	141,851.3	7.0%
11	ХЗХ-ны нийт хадгаламжийн үлдэгдэлд эзлэх хувь	1.6%	1.5%	-0.1%	-9.1%
12	Нийт хувь нийлүүлсэн хөрөнгө	991,062.8	968,482.6	-22,580.2	-2.3%
13	ХЗХ-ны нийт хувь хөрөнгийн үлдэгдэлд эзлэх хувь	6.8%	5.5%	-1.3%	-18.6%
14	Нийт хоршоологчдын өмчийн дүн	289,052.7	438,321.0	149,268.3	51.6%
15	ХЗХ-ны нийт хоршоологчдын өмчийн дүнд эзлэх хувь	2.1%	2.4%	0.3%	12.1%

16	Банк, ББСБ, төсөл хөтөлбөрөөс авсан зээлийн дүн	8,040,284.5	6,893,881.9	-1,146,402.6	-14.3%
17	Нийт орлого	1,113,047.7	1,006,767.5	-106,280.2	-9.5%
18	Нийт зардал	1,079,043.6	1,005,139.1	-73,904.5	-6.8%
19	Цэвэр орлого, алдагдал	34,004.1	1,628.4	-32,375.7	-95.2%

Эдгээр 101 ХЗХ-ны нийт актив 11,009,794.2 мянган төгрөг байгаа нь салбарын нийт активын 5.2 хувийг, нийт зээл 5.9 хувийг, нийт хадгаламж 1.5 хувийг тус тус эзэлж байна. Тайлант улиралд нийслэлийн төсөл, хөтөлбөрийн хүрээнд байгуулагдсан ХЗХ-дын нийт орлого өмнөх оны мөн үеэс 9.5 хувиар, нийт зардал 6.8 хувиар, цэвэр орлого 95.2 хувиар тус тус буурсан үзүүлэлттэй байна.

ГУРАВ. НИЙТ ХӨРӨНГИЙН БҮТЭЦ, ЗЭЭЛИЙН ҮЙЛ АЖИЛЛАГААНЫ ТАЛААР

3.1 Хөрөнгийн бүтэц

ХЗХ-дын тайлант улирлын нийт хөрөнгийн бүтцийг өмнөх оны мөн үетэй харьцуулахад дараах байдалтай байна.

Хүснэгт 9. /мянган төгрөгөөр/

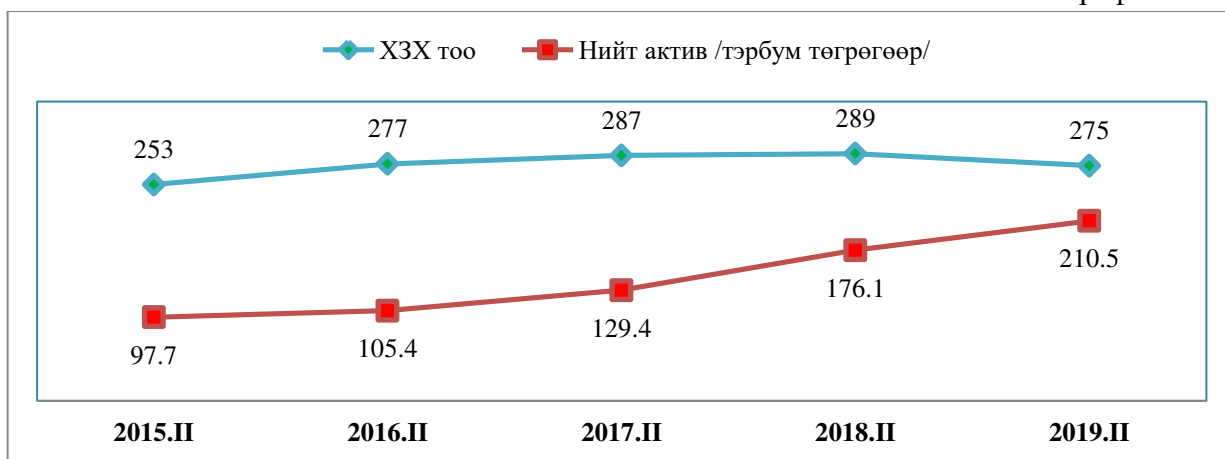
№	ХӨРӨНГӨ	2018 оны II улирал		2019 оны II улирал		Өөрчлөлт	
		Дүн	Хувь	Дүн	Хувь	Дүн	Хувь
	1.ЭРГЭЛТИЙН ХӨРӨНГӨ	172,146,739.1	97.8%	205,684,913.1	97.7%	33,538,174.0	19.5%
1.1	МӨНГӨН ХӨРӨНГӨ	32,893,651.2	18.7%	45,367,906.9	21.6%	12,474,255.7	37.9%
	Бэлэн мөнгө	3,227,791.4	1.8%	3,326,194.4	1.6%	98,403.0	3.0%
	Банкинд байршуулсан харилцах	14,742,732.1	8.4%	27,071,409.8	12.9%	12,328,677.7	83.6%
	Банкинд байршуулсан хадгаламж	14,923,127.6	8.5%	14,970,302.7	7.1%	47,175.1	0.3%
1.2	БОГИНО ХУГАЦААТ ХӨРӨНГӨ ОРУУЛАЛТ	0.0	0.0%	0.0	0.0%	0.0	
	Арилжааны үнэт цаас	0.0	0.0%	0.0	0.0%	0.0	
1.3	ЗЭЭЛ /ЦЭВРЭЭР/	129,985,839.8	73.8%	151,754,945.6	72.1%	21,769,105.8	16.7%
	Нийт зээл	134,108,321.8	76.2%	156,411,900.0	74.3%	22,303,578.2	16.6%
	Хэвийн зээл	121,735,741.2	69.1%	145,187,307.7	69.0%	23,451,566.5	19.3%
	Хугацаа хэтэрсэн зээл	4,093,348.8	2.3%	4,815,057.8	2.3%	721,709.0	17.6%
	Чанаргүй зээл	8,279,231.7	4.7%	6,409,534.5	3.0%	-1,869,697.2	-22.6%
	Хэвийн бус зээл	3,749,379.4	2.1%	1,812,400.9	0.9%	-1,936,978.5	-51.7%
	Эргэлзээтэй зээл	3,152,301.0	1.8%	1,215,859.0	0.6%	-1,936,442.0	-61.4%
	Муу зээл	1,377,551.2	0.8%	3,381,274.6	1.6%	2,003,723.4	145.5%
	(Зээлийн эрсдэлийн сан)	4,122,481.9	2.3%	4,656,954.4	2.2%	534,472.5	13.0%
1.4	АВЛАГА	6,357,440.9	3.6%	6,794,045.2	3.2%	436,604.3	6.9%
	Байгууллага, хүмүүсээс авах авлага	1,580,696.2	0.9%	1,080,138.6	0.5%	-500,557.6	-31.7%
	Хуримтлуулж тооцсон хүүгийн авлага	4,776,744.7	2.7%	5,713,906.6	2.7%	937,161.9	19.6%
1.5	БУСАД ЭРГЭЛТИЙН ХӨРӨНГӨ	2,159,484.6	1.2%	786,710.2	0.4%	-1,372,774.4	-63.6%
	Татварын авлага	15,048.9	0.0%	10,924.6	0.0%	-4,124.3	-27.4%
	Урьдчилж төлсөн зардал, тооцоо	1,579,604.5	0.9%	295,356.4	0.1%	-1,284,248.1	-81.3%
	Дараа тайлангийн тооцоо	220,158.9	0.1%	243,435.6	0.1%	23,276.7	10.6%

	Дутагдал, шамшигдал	115,012.9	0.1%	-2.3	0.0%	-115,015.2	-100.0%
	Хангамжийн зүйлс	229,659.3	0.1%	236,996.0	0.1%	7,336.7	3.2%
	Салбар хоорондын авлага	0.0	0.0%	0.0	0.0%	0.0	
1.6	ӨМЧЛӨХ БУСАД ХӨРӨНГӨ /ЦЭВЭР/	750,322.4	0.4%	981,305.2	0.5%	230,982.8	30.8%
	Өмчлөх бусад хөрөнгө	840,404.3	0.5%	1,033,994.4	0.5%	193,590.1	23.0%
	(Өмчлөх бусад хөрөнгийн хасагдуулга)	90,081.9	0.1%	52,689.1	0.0%	-37,392.8	-41.5%
2.	ЭРГЭЛТИЙН БУС ХӨРӨНГӨ	3,935,183.6	2.2%	4,819,079.1	2.3%	883,895.5	22.5%
2.1	ҮНДСЭН ХӨРӨНГӨ /ЦЭВЭР/	3,880,131.7	2.2%	4,718,541.7	2.2%	838,410.0	21.6%
	Үндсэн хөрөнгө	4,783,027.1	2.7%	5,907,637.9	2.8%	1,124,610.8	23.5%
	(Хуримтлагдсан элэгдэл)	902,895.3	0.5%	1,189,096.3	0.6%	286,201.0	31.7%
2.2	БИЕТ БУС ХӨРӨНГӨ	39,931.8	0.0%	84,917.4	0.0%	44,985.6	112.7%
	Биет бус хөрөнгө	43,629.1	0.0%	106,528.2	0.1%	62,899.1	144.2%
	(Биет бус хөрөнгийн элэгдэл)	3,697.2	0.0%	21,610.7	0.0%	17,913.5	484.5%
	ХӨРӨНГӨ ОРУУЛАЛТ, БУСАД ХӨРӨНГӨ	15,120.0	0.0%	15,620.0	0.0%	500.0	3.3%
2.3	Хөрөнгө оруулалт, бусад хөрөнгө	15,120.0	0.0%	15,620.0	0.0%	500.0	3.3%
	ХӨРӨНГИЙН ДҮН	176,081,922.7	100.0%	210,503,992.2	100.0%	34,422,069.5	19.5%

ХЗХ-дын нийт актив хөрөнгийн хэмжээ өмнөх оны мөн үетэй харьцуулахад 19.5 хувиар буюу 34,422,069.5 мянган төгрөгөөр, нийт зээл 16.6 хувиар буюу 22,303,578.2 мянган төгрөгөөр өссөн үзүүлэлттэй байна. Тайлант улиралд ХЗХ-дын чанаргүй зээлийн хэмжээ 22.6 хувиар буурсан байгаа боловч чанаргүй зээл дотроо муу зээл нь 145.5 хувиар өссөн байна. Өмчлөх бусад хөрөнгийн дүн өнгөрсөн жилийн мөн үеэс 30.8 хувиар мөн өссөн үзүүлэлттэй байна.

ХЗХ-дын тоо болон нийт активын өөрчлөлтийг харьцуулж үзүүлбэл :

График 6.



3.2 Активын төвлөрлийг активын хэмжээ болон байршлаар нь авч үзвэл:

Хүснэгт 10. /мянган төгрөгөөр/

№	Активын хэмжээ	ХЗХ-дын тоо	Нийт актив		Гишүүдийн тоо	
			Дүн	Хувь	Тоо	Хувь
1	10,000,000.0-аас дээш	3	127,318,728.76	60.5%	17,969	26.6%

2	1,000,000.0 -10,000,000.0	19	49,730,972.50	23.6%	17,637	26.2%
3	500,000.0-1,000,000.0	8	5,325,316.79	2.5%	2,607	3.9%
4	100,000.0-500,000.0	111	20,967,646.77	10.0%	18,260	27.1%
5	50,000.0-100,000.0	79	6,010,809.62	2.9%	7,712	11.4%
6	10,000.0-50,000.0	38	1,082,464.98	0.5%	2,835	4.2%
7	10,000.0 хүртэл	17	68,052.79	0.0%	414	0.6%
	Нийт дүн	275	210,503,992.2	100%	67,434	100%

ХЗХ-дыг активын хэмжээгээр нь ангилахад 10.0 тэрбум төгрөгөөс дээш актив хөрөнгөтэй 3 ХЗХ-ны нийт актив 127,318,728.8 мянган төгрөг байгаа нь нийт ХЗХ-дын активын 60.5 хувийг, гишүүдийн тоо 17,969 байгаа нь нийт гишүүдийн 26.6 хувийг тус тус эзэлж байна.

3.3 Зээлийн үйл ажиллагааны талаар

Тайлант улиралд ХЗХ-дын нийт зээлийн багц 156,411,900.0 мянган төгрөг байгаа нь активын 74.3 хувьтай, цэвэр зээл 151,754,945.6 мянган төгрөг байгаа нь активын 72.1 хувьтай тус тус тэнцэж байна.

ХЗХ-дыг зээлийн багцаар нь ангилж харуулбал:

Хүснэгт 11. /мянган төгрөгөөр/

№	Зээлийн хэмжээ /интервалаар/	ХЗХ-дын тоо	Зээлийн дүн	Нийт зээлд эзлэх хувь
1	1,000,000.0 дээш	19	128,223,017.4	82.0%
2	500,000.0-1,000,000.0	7	4,674,441.9	3.0%
3	100,000.0-500,000.0	76	15,124,939.4	9.7%
4	50,000.0-100,000.0	87	6,594,983.0	4.2%
5	10,000.0-50,000.0	54	1,718,031.8	1.1%
6	10,000.0 хүртэл	16	76,486.4	0.0%
7	Зээлийн үйл ажиллагаа эрхлээгүй	16	0.0	0.0%
	Нийт дүн	275	156,411,900.0	100%

Зээлийн багц нь 1,000,000.0 мянган төгрөгөөс дээш үлдэгдэлтэй 19 ХЗХ-ны нийт зээлийн хэмжээ 128,223,017.4 мянган төгрөг байгаа нь нийт ХЗХ-дын зээлийн үлдэгдлийн 82.0 хувийг эзэлж байгаа бол 16 ХЗХ зээлийн үйл ажиллагаа эрхлээгүй байна.

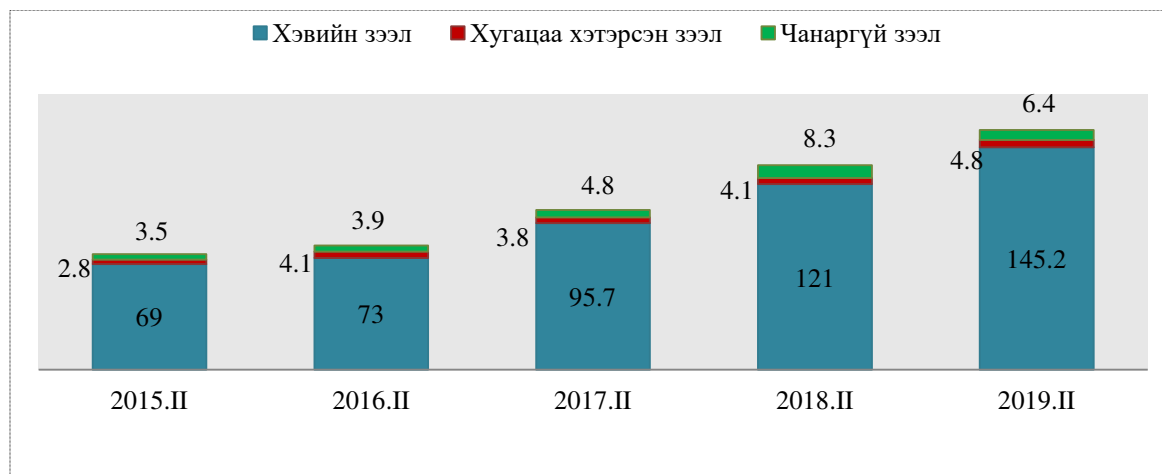
Зээлийн чанарыг өмнөх оны мөн үетэй харьцуулахад дараах байдалтай байна. Үүнд:



Тайлант улиралд зээлийн эргэн төлөлт сайжирч, нийт зээлд эзлэх чанаргүй зээлийн хэмжээ буурсан үзүүлэлттэй байна.

Зээлийн багцын өөрчлөлтийг сүүлийн 5 жилийн байдлаар харуулбал:

График 9. /тэрбум төгрөгөөр/



Нийт зээлд эзлэх чанаргүй зээлийн хэмжээ сүүлийн 5 жилийн дунджаар 4.9 хувьтай байна.

ДӨРӨВ. НИЙТ ЭХ ҮҮСВЭРИЙН БҮТЭЦ, ХАДГАЛАМЖИЙН ҮЙЛ АЖИЛЛАГААНЫ ТАЛААР

4.1 Өр төлбөр ба өөрийн хөрөнгийн талаар

Тайлант улирлын нийт өр төлбөр ба өөрийн хөрөнгийн бүтцийг өмнөх оны мөн үетэй харьцуулбал дараах байдалтай байна.

Хүснэгт 12. /мянган төгрөгөөр/

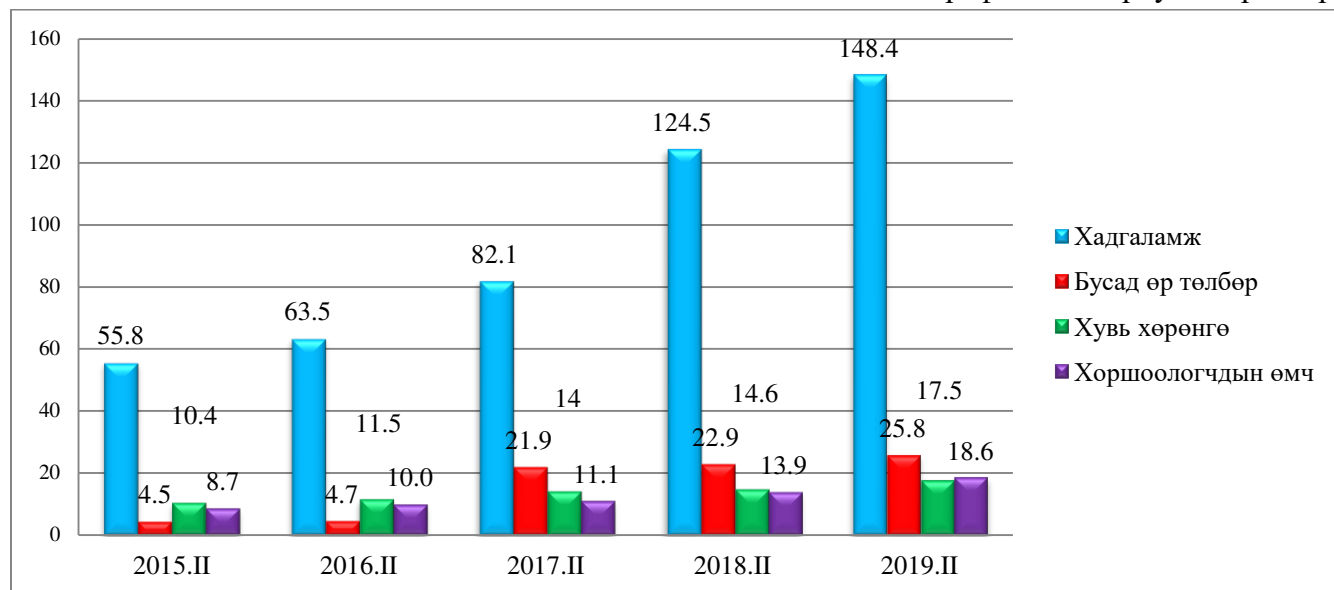
№	ЭХ ҮҮСВЭР	2018 II улирал		2019 II улирал		Өөрчлөлт	
		Дүн	Хувь	Дүн	Хувь	Дүн	Хувь
1. ӨР ТӨЛБӨР		147,392,113.6	83.7%	174,202,437.3	82.8%	26,810,323.7	18.2%
1.1	ХАДГАЛАМЖ	124,461,047.2	70.7%	148,350,477.9	70.5%	23,889,430.7	19.2%
	Хугацаагүй	3,741,362.9	2.1%	3,608,993.3	1.7%	-132,369.6	-3.5%
	Хугацаатай	120,719,684.3	68.6%	144,741,484.6	68.8%	24,021,800.3	19.9%
1.2	БОГИНО ХУГАЦААТ ЗЭЭЛ	5,274,067.7	3.0%	6,067,231.6	2.9%	793,163.9	15.0%
	Банкнаас авсан зээл	1,933,583.5	1.1%	3,155,451.5	1.5%	1,221,868.0	63.2%
	Санхүүгийн байгууллагаас авсан зээл	515,365.2	0.3%	504,858.1	0.2%	-10,507.1	-2.0%
	Төсөл, хөтөлбөрөөс авсан зээл	2,825,119.0	1.6%	2,406,922.0	1.1%	-418,197.0	-14.8%
	Тогтворжилтын сангийн туслалцаа	0.0	0.0%	0.0	0.0%	0.0	
1.3	БУСАД БОГИНО ХУГАЦААТ ӨР ТӨЛБӨР	8,325,581.1	4.7%	13,424,731.0	6.4%	5,099,149.9	61.2%
	Цалингийн өглөг	57,706.4	0.0%	70,800.2	0.0%	13,093.8	22.7%
	Татвар, НДШ, ЭМДШ-ийн өглөг	366,444.5	0.2%	882,795.0	0.4%	516,350.5	140.9%

	Ногдол ашгийн өглөг	75,090.5	0.0%	953,922.8	0.5%	878,832.3	1170.4%
	Санхүүгийн түрээсийн өглөг	185,253.0	0.1%	1,134.2	0.0%	-184,118.8	-99.4%
	Санхүүгийн түрээсийн хэрэгжээгүй орлого	2,547.1	0.0%	1,339.8	0.0%	-1,207.3	-47.4%
	Урьдчилж орсон орлого	37,883.7	0.0%	121,345.9	0.1%	83,462.2	220.3%
	Хуримтлуулж тооцсон хүүгийн өглөг	7,023,418.1	4.0%	9,905,547.2	4.7%	2,882,129.1	41.0%
	Салбар хоорондын тооцоогоорх өглөг	4,670.9	0.0%	0.0	0.0%	-4,670.9	-100.0%
	Бусад богино хугацаат өглөг	572,566.8	0.3%	1,487,846.0	0.7%	915,279.2	159.9%
1.4	УРТ ХУГАЦААТ ӨР ТӨЛБӨР	9,331,417.6	5.3%	6,359,996.7	3.0%	-2,971,420.9	-31.8%
	Банкнаас авсан зээл	65,332.9	0.0%	5,942.0	0.0%	-59,390.9	-90.9%
	Санхүүгийн байгууллагаас авсан зээл	394,373.7	0.2%	169,369.6	0.1%	-225,004.1	-57.1%
	Төсөл, хөтөлбөрөөс авсан зээл	8,845,758.0	5.0%	6,157,350.7	2.9%	-2,688,407.3	-30.4%
	Тогтворжилтын сангийн тусалцаа	0.0	0.0%	0.0	0.0%	0.0	
	Хойшлогдсон татварын өр төлбөр	25,953.1	0.0%	27,334.4	0.0%	1,381.3	5.3%
	2. ӨӨРИЙН ХӨРӨНГӨ	28,689,809.2	16.3%	36,301,554.9	17.2%	7,611,745.7	26.5%
2.1	ГИШҮҮДИЙН ОРУУЛСАН ХУВЬ ХӨРӨНГӨ	14,622,445.5	8.3%	17,497,705.0	8.3%	2,875,259.5	19.7%
	Гишүүний оруулсан хувь хөрөнгө	14,527,362.9	8.3%	16,941,239.9	8.0%	2,413,877.0	16.6%
	Идэвхгүй гишүүний хувь хөрөнгө	95,082.6	0.1%	556,465.1	0.3%	461,382.5	485.2%
2.2	ДАХИН ҮНЭЛГЭЭНИЙ НЭМЭГДЭЛ	173,125.4	0.1%	183,341.1	0.1%	10,215.7	5.9%
	Дахин үнэлгээний нэмэгдэл	173,125.4	0.1%	183,341.1	0.1%	10,215.7	5.9%
2.3	ХОРШООЛОГЧДЫН ӨМЧ	13,894,238.3	7.9%	18,620,508.8	8.8%	4,726,270.5	34.0%
	Нөөцийн сан	3,484,586.9	2.0%	4,054,279.3	1.9%	569,692.4	16.3%
	Хандив, тусламж	585,027.9	0.3%	719,730.0	0.3%	134,702.1	23.0%
	Хадгаламж, хамгаалалтын сан	1,086,106.1	0.6%	1,295,746.0	0.6%	209,639.9	19.3%
	Нийгмийн хөгжлийн сан	580,604.7	0.3%	689,049.8	0.3%	108,445.1	18.7%
	Тогтворжилтын сан	1,104,172.3	0.6%	1,299,732.1	0.6%	195,559.8	17.7%
	Бусад сангууд	970,662.5	0.6%	1,047,838.1	0.5%	77,175.6	8.0%
	Хуримтлагдсан орлого /алдагдал/	6,083,077.8	3.5%	9,514,133.5	4.5%	3,431,055.7	56.4%
	Тайлангийн үеийн цэвэр орлого	1,109,154.9	0.6%	2,905,113.0	1.4%	1,795,958.1	161.9%
	Өмнөх үеийн цэвэр орлого	4,973,922.9	2.8%	6,609,020.5	3.1%	1,635,097.6	32.9%
	НИЙТ ӨР ТӨЛБӨР БА ӨӨРИЙН ХӨРӨНГИЙН ДҮН	176,081,922.8	100.0%	210,503,992.2	100.0%	34,422,069.4	19.5%

ХЗХ-дын нийт өр төлбөр өмнөх оны мөн үеэс 18.2 хувиар, өөрийн хөрөнгө 26.5 хувиар өссөн үзүүлэлттэй байна.

Өр төлбөр ба өөрийн хөрөнгийн үзүүлэлтийг сүүлийн 5 жилийн байдлаар харьцуулж харуулбал:

График 10. /тэрбум төгрөгөөр/



4.2 Хадгаламжийн үйл ажиллагааны талаар

ХЗХ-дын татан төвлөрүүлсэн хадгаламжийн хэмжээ 148,350,477.9 мянган төгрөг буюу нийт эх үүсвэрийн 70.5 хувийг эзэлж байгаа ба нийт татан төвлөрүүлсэн хадгаламжийн 97.6 хувийг хугацаатай хадгаламж, 2.2 хувийг хугацаагүй хадгаламж эзэлж байна.

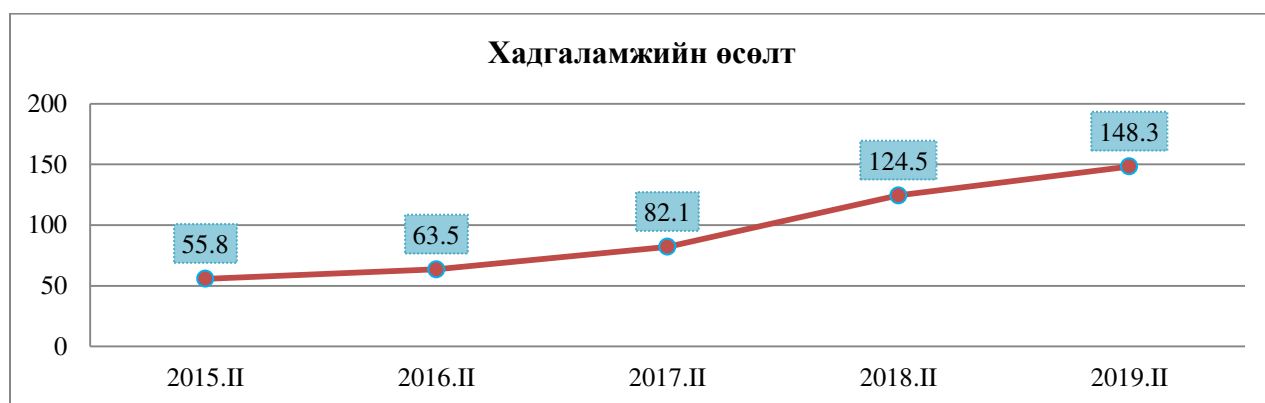
Хүснэгт 13. /мянган төгрөгөөр/

№	Хадгаламжийн хэмжээ /интервалаар/	ХЗХ-дын тоо	Хадгаламжийн дүн	Нийт хадгаламжид эзлэх хувь
1	10,000,000.0 дээш	3	100,596,782.7	67.8%
2	1,000,000.0-10,000,000.0	11	28,164,091.4	19.0%
3	500,000.0-1,000,000.0	7	5,659,983.4	3.8%
4	100,000.0-500,000.0	40	8,859,480.2	6.0%
5	50,000.0-100,000.0	32	2,333,533.1	1.6%
6	10,000.0-50,000.0	108	2,493,708.0	1.7%
7	5,000.0-10,000.0	25	183,985.6	0.1%
8	5,000.0 хүртэл	23	58,913.4	0.0%
9	Хадгаламжгүй	26	0.0	0.0%
	Нийт дүн	275	148,350,477.9	100%

Татан төвлөрүүлсэн хадгаламжийн үлдэгдлийг ангилахад 10,000,000.0 мянган төгрөгөөс дээш хадгаламжийн үлдэгдэлтэй 3 ХЗХ-ны хадгаламжийн үлдэгдэл 100,596,782.7 мянган төгрөг байгаа нь нийт ХЗХ-дын хадгаламжийн үлдэгдлийн 67.8 хувийг эзэлж байгаа бол хадгаламж татан төвлөрүүлээгүй 26 ХЗХ байна.

Салбарын хэмжээгээр нийт хадгаламжийн өсөлтийг сүүлийн 5 жилээр харуулбал:

График 11. /тэрбум төгрөгөөр/



Хадгаламжийн өсөлт сүүлийн 4 жилд дунджаар 23.1 хувьтай байна.

4.3 Бусдаас авсан зээл

ХЗХ-дын бусдаас авсан зээлийн бүтэц дараах байдалтай байна.

Хүснэгт 14. /мянган төгрөгөөр/

№	Бусдаас авсан зээл	Нийт	Нийт дүнд эзлэх хувь	УБ	Орон нутаг
				Дүн	Дүн
1	Банкнаас авсан зээл	3,161,393.5	25.5%	3,126,000.0	35,393.5
2	Санхүүгийн байгууллагаас авсан зээл	674,227.7	5.4%	601,294.8	72,932.9
3	Төсөл, хөтөлбөрөөс авсан зээл	8,564,272.8	69.1%	8,507,150.1	57,122.7
Нийт		12,399,894.0	100.0%	12,234,444.9	165,449.1

ХЗХ-дын бусдаас авсан зээлийн хэмжээнд банкнаас авсан зээл 25.5 хувь, төсөл, хөтөлбөрөөс авсан зээлийн хэмжээ 69.1 хувийг эзэлж байна.

4.4 Хувь нийлүүлсэн хөрөнгийн талаар

Тайлант улиралд гишүүдийн хувь хөрөнгийн хэмжээ 17,497,705.0 мянган төгрөг байгаа нь нийт эх үүсвэрийн 8.3 хувийг эзэлж байна.

Хүснэгт 15. /мянган төгрөгөөр/

№	Хувь нийлүүлсэн хөрөнгийн хэмжээ /интервалаар/	ХЗХ-дын тоо	Гишүүдийн тоо	Хувь нийлүүлсэн хөрөнгийн дүн	
				Дүн	Хувь
1	1,000,000.0 дээш	2	16,876	4,395,972.6	25.1%
2	500,000.0-1,000,000.0	4	2,577	2,155,111.6	12.3%
3	100,000.0-500,000.0	27	17,730	6,203,560.1	35.5%
4	50,000.0-100,000.0	20	6,684	1,462,200.8	8.4%
5	10,000.0-50,000.0	112	16,165	2,638,227.3	15.1%
6	5,000.0-10,000.0	71	5,702	524,736.9	3.0%
7	5,000.0 хүртэл	39	1,700	117,895.8	0.7%
Хувь нийлүүлсэн хөрөнгийн дүн		275	67,434	17,497,705.0	100%

ХЗХ-дын хувь хөрөнгийн хэмжээг өмнөх жилүүдтэй харьцуулбал:

График 12. /гэрбум төгрөгөөр/



4.5 Өөрийн хөрөнгө, хоршоологчдын өмчийн талаар

Тайлант улиралд ХЗХ-дын өөрийн хөрөнгө 36,301,554.9 мянган төгрөг байгаа нь нийт эх үүсвэрийн 17.2 хувийг эзэлж байна. Үүнийг бүлэглэн харуулбал дараах байдалтай байна.

Хүснэгт 16. /мянган төгрөгөөр/

№	Өөрийн хөрөнгийн хэмжээ /интервалаар/	ХЗХ-дын тоо	Өөрийн хөрөнгө	
			Дүн	Хувь
1	1,000,000.0 дээш	4	16,675,593.2	45.9%
2	500,000.0-1,000,000.0	12	7,659,253.9	21.1%
3	100,000.0-500,000.0	35	6,742,010.3	18.6%
4	50,000.0-100,000.0	30	2,122,235.7	5.8%
5	10,000.0-50,000.0	106	2,838,773.4	7.8%
6	10,000.0 доош	71	378,900.0	1.0%
7	Өөрийн хөрөнгөгүй	17	-115,211.6	-0.3%
Нийт өөрийн хөрөнгийн дүн			36,301,554.9	100%

ХЗХ-дын хоршоологчдын өмчийн байдлыг бүлэглэн харуулбал:

Хүснэгт 17. /мянган төгрөгөөр/

№	Хоршоологчдын өмчийн дүн /интервалаар/	ХЗХ-дын тоо	Хоршоологчдын өмчийн дүн	
			Дүн	Хувь
1	1,000,000.0 дээш	2	10,029,849.4	53.9%
2	500,000.0-1,000,000.0	2	1,267,150.3	6.8%
3	100,000.0-500,000.0	21	4,757,570.1	25.6%
4	50,000.0-100,000.0	17	1,137,519.5	6.1%
5	10,000.0-50,000.0	66	1,426,784.9	7.7%
6	5,000.0-10,000.0	46	338,080.5	1.8%
7	1,000.0-5,000.0	39	86,038.1	0.5%
8	1,000.0 хүртэл	16	6,370.7	0.0%
9	Хоршоологчдын өмчгүй /алдагдалтай/	66	-428,854.7	-2.3%
Нийт дүн			18,620,508.8	100%

Алдагдалтай ажилласны улмаас хоршоологчдын өмчгүй болсон 66 ХЗХ байна. Энэ нь өмнөх оны мөн үеэс 24-өөр буурсан үзүүлэлт юм.

ТАВ. ОРЛОГО, ЗАРДАЛ, АШИГТ АЖИЛЛАГААНЫ ТАЛААР

5.1 ХЗХ-дын орлогын үзүүлэлтүүд

Хүснэгт 18. /мянган төгрөгөөр/

ҮЗҮҮЛЭЛТ	2018.И		2019.И		Өөрчлөлт	
	Дүн	Хувь	Дүн	Хувь	Дүн	Хувь
1. ХҮҮГИЙН ОРЛОГО	18,479,982.8	95.6%	23,386,723.5	95.8%	4,906,740.7	26.6%
Зээлийн хүүгийн орлого	17,560,361.8	90.8%	22,333,896.7	91.4%	4,773,534.9	27.2%
Зээлийн нэмэгдүүлсэн хүүгийн орлого	141,417.5	0.7%	149,063.5	0.6%	7,646.0	5.4%
Үнэт цаасны хүүгийн орлого	4.9	0.0%	2,158.5	0.0%	2,153.6	43951.0%
Банк, санхүүгийн байгууллагаас авсан хүүгийн орлого	1,005,012.1	5.2%	1,011,217.2	4.1%	6,205.1	0.6%
Санхүүгийн түрээсийн хүүгийн орлого	245.0	0.0%	392.1	0.0%	147.1	60.0%
(Зээлийн хүүгийн орлогын буцаалт)	227,058.6	1.2%	110,004.5	0.5%	-117,054.1	-51.6%
2. ҮЙЛ АЖИЛЛАГААНЫ БУСАД ОРЛОГО	427,028.9	2.2%	523,060.1	2.1%	96,031.2	22.5%
Элсэлтийн хураамж	25,297.9	0.1%	28,465.6	0.1%	3,167.7	12.5%
Гишүүний татвар	19,173.4	0.1%	18,803.6	0.1%	-369.8	-1.9%
Үйлчилгээний шимтгэл, хураамж	365,543.0	1.9%	438,637.2	1.8%	73,094.2	20.0%
Түрээсийн орлого	6,606.9	0.0%	5,579.6	0.0%	-1,027.3	-15.5%
Санхүүгийн бусад ажил, үйлчилгээний орлого	10,407.8	0.1%	31,574.0	0.1%	21,166.2	203.4%
3. ҮЙЛ АЖИЛЛАГААНЫ БУС ОРЛОГО	429,657.7	2.2%	512,955.0	2.1%	83,297.3	19.4%
Үндсэн хөрөнгө борлуулсны олз	440.5	0.0%	35,887.1	0.1%	35,446.6	8046.9%
Гадаад валютын ханшийн зөрүүний олз	63,877.5	0.3%	150,351.0	0.6%	86,473.5	135.4%
Үнэт цаасны арилжааны орлого	33,513.2	0.2%	0.0	0.0%	-33,513.2	-100.0%
Үнэт цаасны үнэлгээний тэгшитгэлийн орлого	0.0	0.0%	0.0	0.0%	0.0	
Торгуулийн орлого	827.4	0.0%	1,251.9	0.0%	424.5	51.3%
Бусад орлого	330,998.8	1.7%	325,465.0	1.3%	-5,533.8	-1.7%
НИЙТ ОРЛОГО	19,336,669.4	100%	24,422,738.6	100%	5,086,069.2	26.3%

ХЗХ-дын нийт орлого өмнөх оны мөн үеэс 5,086,069.2 мянган төгрөгөөр буюу 26.3 хувиар нэмэгдэж 24,422,738.6 мянган төгрөгт хүрсэн байна.

5.2 ХЗХ-дын зардлын үзүүлэлтүүд

Зардлын бүтцийг хүснэгтээр харуулбал дараах байдалтай байна. Үүнд:

Хүснэгт 19. /мянган төгрөгөөр/

ҮЗҮҮЛЭЛТ	2018.И		2019.И		Өөрчлөлт	
	Дүн	Хувь	Дүн	Хувь	Дүн	Хувь
1.ХҮҮГИЙН ЗАРДАЛ	10,790,356.7	59.2%	13,745,832.8	63.9%	2,955,476.1	27.4%
Хадгаламжийн хүүгийн зардал	10,465,712.6	57.4%	13,543,966.2	62.9%	3,078,253.6	29.4%

Банк, санхүүгийн байгууллагад төлсөн хүүгийн зардал	294,522.9	1.6%	189,347.2	0.9%	-105,175.7	-35.7%
Санхүүгийн түрээсийн хүүгийн зардал	4,087.1	0.0%	2,464.6	0.0%	-1,622.5	-39.7%
Бусад хүүгийн зардал	32,531.2	0.2%	30,726.6	0.1%	-1,804.6	-5.5%
(Хүүгийн зардлын буцаалт)	6,497.2	0.0%	20,671.8	0.1%	14,174.6	218.2%
2. БОЛЗОШГҮЙ ЭРСДЭЛИЙН САНГИЙН ЗАРДАЛ	2,240,470.3	12.3%	1,547,363.6	7.2%	-693,106.7	-30.9%
Зээлийн эрсдэлийн зардал	2,315,889.3	12.7%	1,583,189.8	7.4%	-732,699.5	-31.6%
Өмчлөх бусад хөрөнгийн үнэлгээний хасагдуулгын зардал	48,166.4	0.3%	0.0	0.0%	-48,166.4	-100.0%
(Болзошгүй эрсдэлийн сангийн нөхөлт)	123,585.4	0.7%	35,826.3	0.2%	-87,759.1	-71.0%
3. ҮЙЛ АЖИЛЛАГААНЫ ЗАРДАЛ	4,773,244.6	26.2%	5,759,170.5	26.8%	985,925.9	20.7%
Боловсон хүчний зардал	3,145,071.4	17.3%	3,726,901.8	17.3%	581,830.4	18.5%
Бусад төрлийн зардал	6,401,417.9	35.1%	7,791,439.3	36.2%	1,390,021.4	21.7%
4. ҮЙЛ АЖИЛЛАГААНЫ БУС ЗАРДАЛ	200,755.7	1.1%	174,846.1	0.8%	-25,909.6	-12.9%
Торгуулийн зардал	13,227.6	0.1%	2,788.8	0.0%	-10,438.8	-78.9%
Үндсэн хөрөнгө борлуулсны гарз	16,589.2	0.1%	400.0	0.0%	-16,189.2	-97.6%
Гадаад валютын ханшийн зөрүүний гарз	63,860.8	0.4%	123,103.2	0.6%	59,242.4	92.8%
Өмчлөх бусад хөрөнгийг данснаас хассаны гарз	0	0.0%	-	-	0.0	
Өмчлөх бусад хөрөнгийг данснаас хассаны гарз	20,213.2	0.1%	-	-	-20,213.2	-100.0%
Хуримтлагдсан үнэ цэнийн бууралтын гарз	16,094.9	0.1%	-	-	-16,094.9	-100.0%
Үйл ажиллагааны бус бусад зардал	70,770.0	0.4%	-	-	-70,770.0	-100.0%
Татварын зардал	222,687.2	1.2%	290,412.8	1.3%	67,725.5	30.4%
НИЙТ ЗАРДАЛ	18,227,514.5	100.0%	21,517,625.7	100.0%	3,290,111.2	18.1%

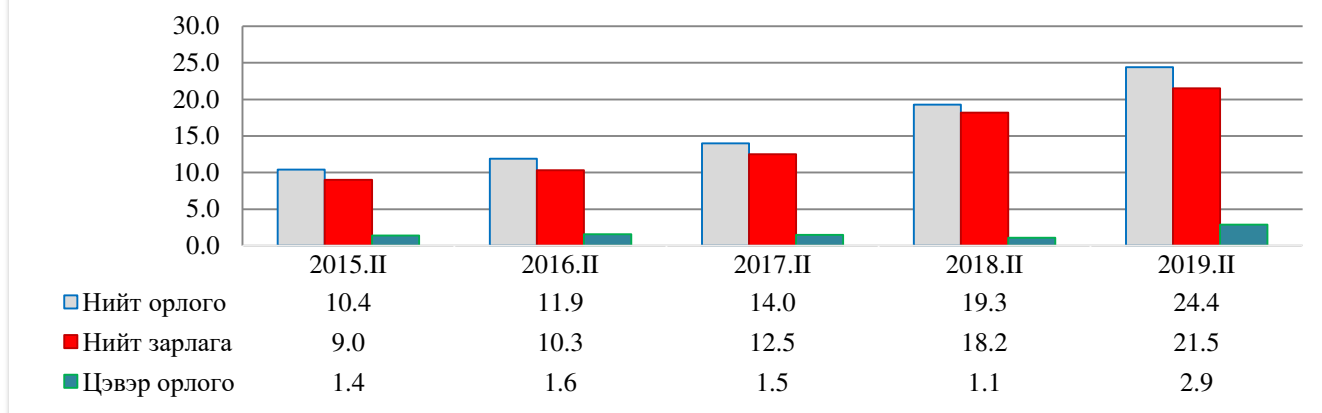
ХЗХ-дын нийт зардлын хэмжээ 21,517,625.7 мянган төгрөг байгаа нь өмнөх оны мөн үетэй харьцуулахад 3,290,111.2 мянган төгрөгөөр буюу 18.1 хувиар өссөн байна.

5.3 Ашигт ажиллагаа

Ашигт ажиллагааг өмнөх жилүүдтэй харьцуулахад дараах байдалтай байна. Үүнд:

График 13. /тэрбум төгрөгөөр/

Ашигт ажиллагаа



Сүүлийн жилүүдэд ХЗХ-дын нийт орлого өсөлттэй байснаар цэвэр орлого мөн адил өссөн үзүүлэлттэй байна.

5.4 Ашигтай ажиллаж буй ХЗХ-дын талаар

Тайлант улиралд 193 ХЗХ 3,097,504.0 мянган төгрөгийн ашигтай, 15 ХЗХ ашиг, алдагдалгүй, 67 ХЗХ 192,391.0 мянган төгрөгийн алдагдалтай тус тус ажиллаж салбарын хэмжээнд нийт 2,905,112.9 мянган төгрөгийн ашигтай ажилласан байна. Салбарын ашгийн хэмжээ өмнөх оны мөн үеэс 1,795,958.0 мянган төгрөгөөр буюу 161.9 хувиар өссөн үзүүлэлттэй байна.

Ашигтай ажилласан ХЗХ-дыг ашгийн хэмжээгээр бүлэглэн харуулбал дараах байдалтай байна.

Хүснэгт 20. /мянган төгрөгөөр/

Ашгийн хэмжээ /интервалаар/	ХЗХ-дын тоо	Ашгийн хэмжээ	Нийт ашигт эзлэх хувь	Активын хэмжээ	Активын өгөөж
100,000.0 дээш	3	1,529,651.9	49.4%	115,428,549.9	1.3%
50,000.0-100,000.0	7	518,900.5	16.8%	16,873,008.8	3.1%
10,000.0-50,000.0	28	689,008.4	22.2%	23,767,736.9	2.9%
5,000.0-10,000.0	25	180,245.0	5.8%	20,488,501.4	0.9%
1,000.0-5,000.0	63	154,918.1	5.0%	12,875,006.3	1.2%
1,000.0 хүртэл	67	24,780.2	0.8%	9,453,361.8	0.3%
Ашиг, алдагдалгүй	15	0.0	0.0%	494,380.5	0.0%
Нийт дүн	208	3,097,504.0	100%	199,380,545.5	

100,000.0 мянган төгрөгөөс дээш ашигтай ажилласан 3 ХЗХ-ны ашгийн нийт ашигт эзлэх хэмжээ 49.4 хувь байгаа бол активын өгөөж нь дунджаар 1.3 хувьтай байна.

5.5 Алдагдалтай ажиллаж буй ХЗХ-дын талаар

Нийт 275 ХЗХ-ны 24.4 хувь буюу 67 ХЗХ 192,391.0 мянган төгрөгийн алдагдалтай ажилласан байна. Алдагдалтай ажилласан ХЗХ-дын тоо өмнөх оны мөн үеэс 20-оор буурсан үзүүлэлттэй байна.

Хүснэгт 21. /мянган төгрөгөөр/

№	Алдагдлын хэмжээ /интервалаар/	ХЗХ-дын тоо	Алдагдлын хэмжээ	Нийт алдагдалд эзлэх хувь
1	10,000.0 дээш	5	-79,477.7	-41.3%
2	5,000.0-10,000.0 хүртэл	5	-37,714.0	-19.6%
3	1,000.0-5,000.0 хүртэл	30	-63,070.6	-32.8%
4	1,000.0 хүртэл	27	-12,128.8	-6.3%
	Нийт дүн	67	-192,391.0	-100%

ЗУРГАА. ЗОХИСТОЙ ХАРЬЦААНЫ ШАЛГУУР ҮЗҮҮЛЭЛТҮҮДИЙН ТАЛААР

ХЗХ-дын 2019 оны 2 дугаар улирлын санхүүгийн тайлангийн нэгтгэлээр Хорооны 2018 оны 246 дугаар тогтоолоор баталсан “Хадгаламж, зээлийн хоршооны үйл ажиллагааны зохистой харьцааны шалгуур үзүүлэлт”-ээр тогтоосон үзүүлэлтүүд дараах байдалтай байна.

Хүснэгт 22.

№	ҮЗҮҮЛЭЛТ	ЗХШҮ /ДМУ	БАЙВАЛ ЗОХИХ	Үзүүлэлт хангаагүй ХЗХ-дын тоо	Үзүүлэлт хангаагүй ХЗХ-дын хувь
A	ХӨРӨНГИЙН ЧАНАР БОЛОН ХАМГААЛАЛТЫН ҮЗҮҮЛЭЛТ				
1	Хөрөнгө /актив/-ийн эрсдэлийн сангийн хүрэлцээ (+ илүү, -дутуу) /мянган төгрөгөөр/		-142,771.8	24 ХЗХ дутуу байгуулсан.	8.7%
2	Чанаргүй зээлийн зохистой харьцаа	ЗХШҮ	5%-аас хэтрэхгүй	40	14.5%
3	Нэг гишүүнд олгосон зээлийн зохистой харьцаа	ЗХШҮ	30%-аас хэтрэхгүй	60	21.8%
4	Нэгдмэл сонирхолтой этгээдэд олгосон зээлийн зохистой харьцаа	ЗХШҮ	30%-аас хэтрэхгүй	1	0.4%
B	ҮР АШИГТАЙ САНХҮҮГИЙН БҮТЦИЙН ҮЗҮҮЛЭЛТ				
1	Нийт хөрөнгө /актив/-д эзлэх зээлийн зохистой харьцаа	ЗХШҮ	60%-85%	125	45.5%
2	Үндсэн хөрөнгийн зохистой харьцаа	ЗХШҮ	10%-аас хэтрэхгүй	15	5.5%
3	Гишүүдийн хадгаламжийн зохистой харьцаа	ЗХШҮ	20%-80%	95	34.5%
4	Бусдаас авсан зээлийн зохистой харьцаа	ЗХШҮ	20%-аас хэтрэхгүй	103	37.4%
5	Нэг гишүүний оруулж болох хувь хөрөнгийн зохистой харьцаа	ЗХШҮ	10%-аас хэтрэхгүй	8	2.9%
6	Хоршоологчдын өмчийн зохистой харьцаа	ЗХШҮ	5%-аас доошгүй	113	41.1%
7	Нөөцийн сангийн байвал зохих доод хэмжээ	ЗХШҮ	-	40	14.5%
8	Хадгаламж хамгаалалтын сангийн байвал зохих доод хэмжээ	ЗХШҮ	-	39	14.2%
9	Тогтворжилтын сангийн байвал зохих доод хэмжээ	ЗХШҮ	-	40	14.5%

В	ЗАРДЛЫН ЗОХИСТОЙ ХЭМЖЭЭ				
11	Үйл ажиллагааны зардлын зохистой харьцаа	ЗХШҮ	15%-аас хэтрэхгүй	11	4.0%
Г	ТӨЛБӨР ТҮРГЭН ГҮЙЦЭТГЭХ ЧАДВАР				
12	Төлбөр түргэн гүйцэтгэх чадварын зохистой харьцаа	ЗХШҮ	5%-аас доошгүй	122	44.4%
Д	ӨГӨӨЖ, ЗАРДЛЫН ХУВЬ ХЭМЖЭЭ				
13	Хөрөнгө /актив/-ийн өгөөж				4.9%

Нийт ХЗХ-дын 45.5 хувь нь нийт хөрөнгөд эзлэх зээлийн зохистой харьцааг, 44.4 хувь нь төлбөр түргэн гүйцэтгэх чадварын зохистой харьцааг, 41.1 хувь нь хоршоологчдын өмчийн зохистой харьцааг, 37.4 хувь нь бусдаас авсан зээлийн зохистой харьцааг тус тус хангаж ажиллаагүй байна.

Шалгуур үзүүлэлтийг хангасан байдал:

Хүснэгт 23.

№	ЗОХИСТОЙ ХАРЬЦААНЫ ҮЗҮҮЛЭЛТ	ХЗХ-дын тоо	ХЗХ-дын тоонд эзлэх хувь
1	Шалгуур үзүүлэлтийг бүрэн хангаж ажилласан	68	24.7%
2	1 зохистой харьцааны шалгуур үзүүлэлтийг хангаж ажиллаагүй	57	20.7%
3	2 зохистой харьцааны шалгуур үзүүлэлтийг хангаж ажиллаагүй	55	20.0%
4	3 зохистой харьцааны шалгуур үзүүлэлтийг хангаж ажиллаагүй	52	18.9%
5	4 зохистой харьцааны шалгуур үзүүлэлтийг хангаж ажиллаагүй	35	12.7%
6	5 зохистой харьцааны шалгуур үзүүлэлтийг хангаж ажиллаагүй	8	2.9%
Нийт дүн		275	100%

2019 оны 2 дугаар улирлын байдлаар ЗХШҮ-үүдээс ХЗХ хангаж ажиллаагүй тохиолдолд Хорооноос тухайн ХЗХ-ны тусгай зөвшөөрлийг түдгэлзүүлэх, хүчингүй болгох хүртэл арга хэмжээ авч хэрэгжүүлэх хөрөнгө, эх үүсвэрийн гол 6 харьцааг бүрэн хангаж ажилласан 68 ХЗХ байгаа нь нийт ХЗХ-дын 24.7 хувьтай тэнцэж байна.

ДОЛОО. ДҮГНЭЛТ

Санхүүгийн тайлангийн нэгтгэлд нийт 275 ХЗХ-ноос 239 ХЗХ бүрэн хамрагдсан бол 36 ХЗХ өмнөх улирлын санхүүгийн тайлан мэдээгээр тус тус хамрагдлаа.

ХЗХ-дын статистик үзүүлэлт

Тусгай зөвшөөрөлтэй ХЗХ-дын эрхэлж буй санхүүгийн ажил үйлчилгээг авч үзвэл тайлант хугацаанд ХЗХ-дын 39.3 хувь нь төслийн санхүүжилтийг дамжуулан хэрэгжүүлэх зөвшөөрөлтэй, 1.1 хувь нь санхүүгийн түрээсийн үйлчилгээ, 1.1 хувь нь даатгалын төлөөлөгчийн үйл ажиллагаа эрхэлж байна.

Тайлант хугацаанд ХЗХ-дын нийт гишүүдийн тоо өмнөх оны мөн үеэс 6,257 буюу 10.2 хувиар өссөн ба Улаанбаатар хотын гишүүд 7.1 хувиар, орон нутгийн гишүүд 15.9 хувиар тус тус өссөн үзүүлэлттэй байна.

Тайлант хугацаанд ХЗХ-доос ирүүлсэн мэдээгээр нийт ХЗХ-дын 30.5 хувь нь буюу 84 ХЗХ санхүүгийн програм хангамжтай байна.

Салбарын санхүүгийн үзүүлэлт

Санхүүгийн нэгтгэлээр ХЗХ-ны салбарын нийт актив 210,503,992.2 мянган төгрөг байгаа нь банкны салбарын 0.6 хувийг, нийт зээлийн үлдэгдэл 156,411,900.0 мянган төгрөг байгаа нь банкны салбарын 0.8 хувийг, чанаргүй зээлийн үлдэгдэл 6,409,534.5 мянган төгрөг байгаа нь банкны салбарын 0.3 хувийг, нийт татан төвлөрүүлсэн хадгаламжийн үлдэгдэл 148,350,477.9 мянган төгрөг нь банкны салбарын 1.2 хувийг тус тус эзэлж, ХЗХ-дын нийт хувь хөрөнгийн үлдэгдэл 17,497,705.0 мянган төгрөг, 18,620,508.8 мянган төгрөгийн хоршоологчдын өмчийн үлдэгдэлтэй байна. Тайлант хугацаанд салбарын хэмжээнд 24,422,738.6 мянган төгрөгийн орлого олж, 21,517,625.7 мянган төгрөгийн зардал гарч 2,905,112.9 мянган төгрөгийн цэвэр орлоготой ажилласан байна. Цэвэр орлогын хэмжээ өнгөрсөн жилийн мөн үеэс 161.9 хувиар өссөн үзүүлэлттэй байна.

Хөрөнгийн бүтэц, зээлийн үйл ажиллагаа

Нийт ХЗХ-дын хөрөнгийн бүтцийн 74.3 хувийг нийт зээл, 21.6 хувийг мөнгөн хөрөнгө тус тус эзэлж байна.

ХЗХ-дын нийт хөрөнгөд эзлэх хэвийн зээл 69.0 хувь, хугацаа хэтэрсэн зээл 2.3 хувь, чанаргүй зээлийн хэмжээ 3.0 хувь байна. ХЗХ-ны салбарын чанаргүй зээлийн хэмжээ 8,279,231.7 мянган төгрөгөөс 6,409,534.5 мянган төгрөг болж өмнөх оны мөн үеэс 22.6 хувиар буурсан үзүүлэлттэй байна. Нийт чанаргүй зээлийн 93.2 хувь нь Улаанбаатар хотод үйл ажиллагаа эрхэлдэг ХЗХ-дынх байна.

Өр төлбөр ба өөрийн хөрөнгө

ХЗХ-дын нийт өр төлбөр болон өөрийн хөрөнгийн 70.5 хувийг хадгаламж, 3.0 хувь нь урт хугацаат өр төлбөр, 8.3 хувийг гишүүдийн оруулсан хувь хөрөнгө, 8.8 хувийг хоршоологчдын өмч тус тус эзэлж байна. ХЗХ-ны гишүүдээс татан төвлөрүүлсэн хадгаламжийн 97.6 хувийг хугацаатай хадгаламж, 2.2 хувийг хугацаагүй хадгаламж эзэлж байна.

Тайлант хугацаанд салбарын хэмжээнд хувь хөрөнгө болон хоршоологчдын өмчийн хэмжээ өссөн хэдий ч алдагдалтай ажиллаж, өөрийн хөрөнгөгүй болсон 17 ХЗХ байна.

Орлого, зарлага

Тайлант хугацаанд ХЗХ-ны салбарын нийт орлогын 95.8 хувийг хүүгийн орлого, 2.1 хувийг үйл ажиллагааны бусад орлого, 2.1 хувийг үйл ажиллагааны бус орлого, нийт зардлын 63.9 хувийг хүүгийн зардал, 26.8 хувийг үйл ажиллагааны зардал тус тус эзэлж байна. Салбарын

хэмжээнд ашигтай ажилласан үзүүлэлттэй байгаа боловч ХЗХ-дын 24.4 хувь нь алдагдалтай ажилласан байна.

Зохистой харьцааны шалгуур үзүүлэлт

Тайлант хугацаанд салбарын хэмжээнд Хорооноос тогтоосон зайлшгүй хангах зохистой харьцааны шалгуур үзүүлэлтийг ХЗХ-дын 24.7 хувь нь бүрэн хангаж ажилласан бөгөөд 45.5 хувь нь нийт хөрөнгөд эзлэх зээлийн зохистой харьцааг, 44.4 хувь нь төлбөр түргэн гүйцэтгэх чадварын харьцааг, 41.1 хувь нь хоршоологчдын өмчийн зохистой харьцааг тус тус хангаж ажиллаагүй байна.

ХАДГАЛАМЖ, ЗЭЭЛИЙН ХОРШООНЫ ГАЗАР