

## ХАДГАЛАМЖ, ЗЭЭЛИЙН ХОРШООДЫН 2020 ОНЫ 2 ДУГААР УЛИРЛЫН САНХҮҮГИЙН ТАЙЛАНГИЙН НЭГТГЭЛИЙН ТОВЧ ТАНИЛЦУУЛГА

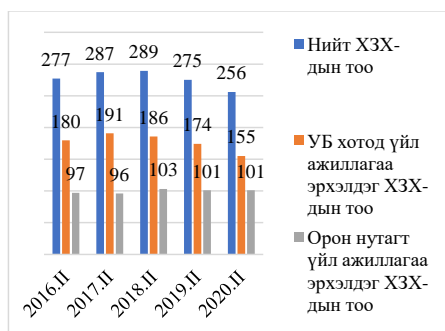
Улаанбаатар хот

### НЭГ. САЛБАРЫН ӨНӨӨГИЙН БАЙДАЛ

2020 оны 2 дугаар улирлын байдлаар Хорооноос олгосон тусгай зөвшөөрөлтэй 256 ХЗХ үйл ажиллагаа явуулж байна.

ХЗХ-дын тооны өсөлтийг өмнөх жилүүдтэй харьцуулж харуулбал:

График 1: ХЗХ-дын тооны өсөлтийн мэдээлэл



Тайлант улиралд Хорооны хуралдаанаар шинээр 8 ХЗХ-нд хадгаламж, зээлийн үйл ажиллагаа эрхлэх тусгай зөвшөөрөл олгож, 18 ХЗХ-ны тусгай зөвшөөрлийн хугацааг сунгаж, 9 ХЗХ-ны тусгай зөвшөөрлийг түдгэлзүүлж, 6 ХЗХ-ны тусгай зөвшөөрлийг хүчингүй болгох асуудлуудыг шийдвэрлэсэн байна.

Хүснэгт 1: ХЗХ-дын тусгай зөвшөөрлийн мэдээлэл

Он	2016	2017	2018	2019	2020.И
Шинээр олгосон	34	17	18	17	10
Хүчингүй болгосон	7	8	29	35	15
Түдгэлзүүлсэн	2	21	19	10	15
Сэргээсэн	-	4	7	1	2
ТЗ-ийн хугацаа сунгасан	48	54	100	52	30
<b>ХЗХ-дын тоо</b>	<b>280</b>	<b>290</b>	<b>279</b>	<b>261</b>	<b>256</b>

Тайлант улиралд 13 ХЗХ-ны сонгуульт гишүүд, гүйцэтгэх албаны өөрчлөлт, 3 ХЗХ-ны оршин байх хаягийн өөрчлөлтийг холбогдох хууль, тогтоомжийн дагуу бүртгэсэн байна.

ХЗХ-дыг үйл ажиллагааны төрлөөр нь харуулбал:

Хүснэгт 2: ХЗХ-дын эрхэлж буй үйл ажиллагааны төрөл хэлбэр

№	Үйл ажиллагааны нэр төрөл	ХЗХ-дын тоо	
		2019.И	2020.И
1	Хадгаламж, зээлийн үйл ажиллагаа эрхлэх тусгай зөвшөөрөлтэй	275	256
2	Төслийн санхүүжилтийн үйлчилгээ, төсөл, хөтөлбөрийг дамжуулан хэрэгжүүлэх үйлчилгээ эрхлэх зөвшөөрөлтэй	108	97
3	Санхүүгийн түрээсийн үйлчилгээ эрхлэх зөвшөөрөлтэй	3	3
4	Даатгалын төлөөлөгчийн үйл ажиллагаа эрхлэх зөвшөөрөлтэй	3	4
5	Салбарын зөвшөөрөлтэй	7 /салбар-27/	7 /салбар-61/

Нийт 97 ХЗХ төслийн санхүүжилтийн үйлчилгээ, төсөл, хөтөлбөрийг дамжуулан хэрэгжүүлэх үйлчилгээ эрхлэх зөвшөөрөлтэй байгаагийн 4 нь орон нутагт, 93 нь Улаанбаатар хотод үйл ажиллагаа эрхэлдэг хоршоод байна.

Улаанбаатар хотын 9 дүүрэгт ХЗХ-д үйл ажиллагаа эрхэлж байгаагаас Чингэлтэй, Сүхбаатар, Баянзүрх, Сонгинохайрхан дүүргүүдэд хамгийн их төвлөрөлтэй байгаа бол Багахангай дүүрэгт 1 ХЗХ үйл ажиллагаа эрхэлж байна.

Commented [d1]: 2019 ОНЫ МЭДЭЭЛЛИЙГ ЗАСАХ

Зураг 1: Улаанбаатар хотын ХЗХ-дын тархалт



Орон нутагт үйл ажиллагаа эрхэлж буй ХЗХ-дын хувьд Сэлэнгэ аймгаас бусад аймагт тархалттай байна. Баян-Өлгий, Орхон, Увс, Говь-Алтай, Завхан, Ховд аймгуудад ХЗХ ихээр төвлөрсөн байгаа бол Говьсүмбэр, Өвөрхангай, Сүхбаатар аймгуудад тус бүр 1 ХЗХ үйл ажиллагаа эрхэлж байна.

Зураг 2: Хөдөө орон нутгийн ХЗХ-дын тархалт

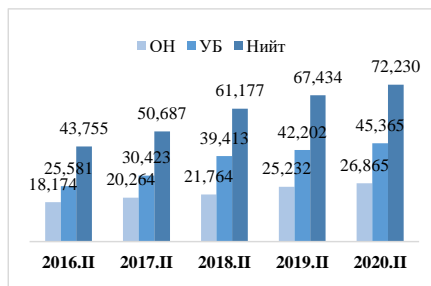


ХЗХ-дын нийт гишүүдийн тоо 2020 оны 2 дугаар улирлын байдлаар 72,230-д хүрсэн байна. Энэ нь өмнөх оны мөн үетэй харьцуулахад 7.1 хувь буюу 4,796-аар өссөн үзүүлэлт юм. Нийт гишүүдийн 56.5 хувь буюу 40,833 нь эмэгтэй гишүүд байна.

Нийт гишүүдийн 62.8 хувь буюу 45,365 нь Улаанбаатар хотод үйл ажиллагаа эрхэлдэг ХЗХ-дын гишүүд, 37.2 хувь буюу 26,331 нь орон нутагт үйл ажиллагаа эрхэлдэг ХЗХ-дын гишүүд байна. Улаанбаатар хотод үйл ажиллагаа эрхэлдэг ХЗХ-дын нийт гишүүдийн 18.7 хувь буюу 8,490 нь “Бичил

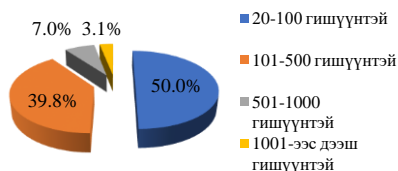
бизнесийг дэмжих, ядуурлыг бууруулах нийслэлийн хөгөлбөр”-ийн хүрээнд байгуулагдсан 88 ХЗХ-ны гишүүд байна.

График 2: ХЗХ-дын гишүүдийн тоо хот, хөдөөгөөр сүүлийн 5 жилийн байдлаар



Гишүүнчлэлийн хувьд нийт 256 ХЗХ-ны 128 буюу 50.0 хувь нь 20-100 гишүүнтэй, 102 буюу 39.8 хувь нь 101-500 гишүүнтэй, 18 буюу 7.0 хувь нь 501-1,000 гишүүнтэй, 8 буюу 3.1 хувь нь 1,001-ээс дээш гишүүнтэй байна.

График 3: ХЗХ-дын гишүүнчлэлийн мэдээлэл, интервалаар



Хүснэгт 3: ХЗХ-дын гишүүнчлэлийн мэдээлэл, интервалаар

№	Гишүүд /интервалаар/	ХЗХ-ны тоо	Гишүүдийн тоо	Нийт гишүүдэд эзлэх %
1	20-100 гишүүнтэй	128	7,239	10.0%
2	101-500 гишүүнтэй	102	20,522	28.4%
3	501-1,000 гишүүнтэй	18	11,417	15.8%
4	1,001-ээс дээш гишүүнтэй	8	33,052	45.8%
	Нийт	256	72,230	100%

1,001-ээс дээш гишүүнтэй 8 ХЗХ-ны гишүүд нийт гишүүдийн 45.7 хувийг эзэлж байна.

## ХОЁР. НЭГТГЭЛИЙН СТАТИСТИК ҮЗҮҮЛЭЛТҮҮД

ХЗХ-ны салбарын 2020 оны 2 дугаар улирлын тайлангийн нэгтгэлд тусгай зөвшөөрөлтэй 256 ХЗХ-ноос 17 ХЗХ өмнөх улирлын тайлангаар 8 ХЗХ эхлэлтийн тайлангаар хамрагдлаа.

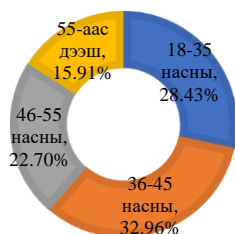
### 2.1 Статистик үзүүлэлтүүд

Хүснэгт 4: ХЗХ-дын гишүүдийн статистик үзүүлэлтүүд

СТАТИСТИК МЭДЭЭЛЭЛ	ҮҮНЭЭС:					
	НИЙТ 256 ХЗХ-НЫ ГИШҮҮД		Улаанбаатар хот дахь 155 ХЗХ		Орон нутаг дахь 101 ХЗХ	
	Тоо	Хувь	Тоо	Хувь	Тоо	Хувь
Нийт гишүүдийн тоо	72,230	100%	45,365	62.81%	26,865	37.19%
Үүнээс: эмэгтэй	40,833	56.53%	27,702	67.84%	13,131	32.16%
Үүнээс: гишүүн хуулийн этгээд	150	0.21%	91	60.67%	59	39.33%
Гишүүдийн насжилт	72,080	100%	45,274	62.81%	26,806	37.19%
18-35 насны	20,491	28.43%	13,267	29.30%	7,224	26.95%
36-45 насны	23,759	32.96%	15,811	34.92%	7,948	29.65%
46-55 насны	16,364	22.70%	9,571	21.14%	6,793	25.34%
55-аас дээш	11,466	15.91%	6,625	14.63%	4,841	18.06%
Гишүүдийн боловсрол	72,080	100%	45,274	62.81%	26,806	37.19%
Дээд	33,019	45.81%	24,303	53.68%	8,716	32.52%
Тусгай дунд	9,569	13.28%	5,568	12.30%	4,001	14.93%
Бүрэн дунд	21,321	29.58%	13,728	30.32%	7,593	28.33%
Дунд	6,410	8.89%	1,448	3.20%	4,962	18.51%
Бага	1,761	2.44%	227	0.50%	1,534	5.72%
Нийт ажилтнуудын тоо	802	100%	530	66.08%	272	33.92%
Эмэгтэй ажилтнуудын тоо	580	72.32%	396	74.72%	184	67.65%
Санхүүгийн програмтай	79	30.86%	37	14.45%	42	16.41%

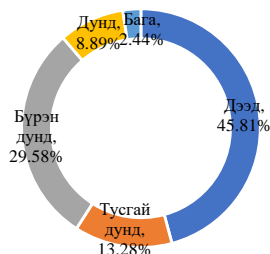
ХЗХ-ны гишүүдийн насжилт болон боловсролын байдлыг графикаар харуулбал:

График 4: ХЗХ-дын гишүүдийн мэдээлэл, насжилтаар



ХЗХ-дын нийт гишүүдийн дунд 18-45 насныхан зонхилж байгаа бол нийт гишүүдийн 45.8 хувь нь дээд боловсрол эзэмшсэн байна.

График 5: ХЗХ-дын гишүүдийн мэдээлэл, боловсролоор



## 2.2 Санхүүгийн ерөнхий үзүүлэлтүүд

Хүснэгт 5: ХЗХ-дын санхүүгийн ерөнхий үзүүлэлтүүд /мян.төг/

№	Үндсэн үзүүлэлтүүд	2019 оны II улирал	2020 оны II улирал	Өөрчлөлт	
				дүн	хувь
1	ХЗХ-дын тоо	275	256	-19	-6.91%
2	Гишүүдийн тоо	67,434	72,230	4,796	7.11%
3	<b>Нийт хөрөнгө</b>	<b>210,503,992.20</b>	<b>234,439,770.49</b>	<b>23,935,778.29</b>	<b>11.37%</b>
4	<b>Нийт зээл</b>	<b>156,411,900.00</b>	<b>165,066,939.62</b>	<b>8,655,039.62</b>	<b>5.53%</b>
5	<b>Нийт чанаргүй зээл</b>	<b>6,409,534.50</b>	<b>7,112,887.04</b>	<b>703,352.54</b>	<b>10.97%</b>
6	Нийт зээлд чанаргүй зээлийн эзлэх хувь	4.1%	4.3%	0.2%	5.10%
7	<b>Нийт татан төвлөрүүлсэн хадгаламж</b>	<b>148,350,477.90</b>	<b>163,394,084.04</b>	<b>15,043,606.14</b>	<b>10.14%</b>
8	<b>Нийт гишүүдийн оруулсан хувь хөрөнгө</b>	<b>17,497,705.00</b>	<b>18,225,406.96</b>	<b>727,701.96</b>	<b>4.16%</b>
9	<b>Нийт хөршоологчдын өмч</b>	<b>18,620,508.80</b>	<b>27,149,772.37</b>	<b>8,529,263.57</b>	<b>45.81%</b>
10	Банк, ББСБ, төсөл хөтөлбөрөөс авсан зээл	12,399,894.00	9,671,651.81	-2,728,242.19	-22.00%
11	<b>Нийт орлого</b>	<b>24,422,738.60</b>	<b>26,742,618.59</b>	<b>2,319,879.99</b>	<b>9.50%</b>
12	<b>Нийт зарлага</b>	<b>21,517,625.70</b>	<b>21,553,753.13</b>	<b>36,127.43</b>	<b>0.17%</b>
13	<b>Цэвэр орлого, алдагдал</b>	<b>2,905,112.90</b>	<b>5,188,865.46</b>	<b>2,283,752.56</b>	<b>78.61%</b>

Тайлант улиралд ХЗХ-ны тоо өмнөх оны мөн үеэс 6.9 хувиар буурч, гишүүдийн тоо 7.1 хувиар, нийт активын хэмжээ 11.4 хувиар тус тус өссөн үзүүлэлттэй байна. Салбарын чанаргүй зээлийн хэмжээ өмнөх оны мөн үеэс 0.2 пунктээр өссөн байна. Нийт хадгаламжийн хэмжээ өмнөх оны мөн үеэс 10.1 хувиар өссөн байгаа бол нийт орлого 9.5 хувиар, нийт зардал 0.2 хувиар, нийт ашиг 78.6 хувиар тус тус өссөн байна.

### 2.2.1 Улаанбаатар хотод үйл ажиллагаа явуулж буй ХЗХ-дын статистик үзүүлэлтүүд

Хүснэгт 6: Улаанбаатар хотын ХЗХ-дын статистик үзүүлэлтүүд /мян.төг/

№	Үндсэн үзүүлэлтүүд	2019 оны II улирал	2020 оны II улирал	Өөрчлөлт	
				дүн	хувь
1	ХЗХ-дын тоо	174	155	-19	-10.92%
2	Гишүүдийн тоо	42,202	45,365	3,163	7.49%
3	ХЗХ-ны нийт гишүүдийн тоонд эзлэх хувь	62.58%	62.81%	0.22%	0.36%
4	<b>Нийт хөрөнгө</b>	<b>182,932,976.60</b>	<b>200,671,345.31</b>	<b>17,738,368.71</b>	<b>9.70%</b>
5	ХЗХ-ны нийт хөрөнгөд эзлэх хувь	86.90%	85.60%	-1.30%	-1.50%
6	<b>Нийт зээл</b>	<b>134,029,129.70</b>	<b>138,458,943.73</b>	<b>4,429,814.03</b>	<b>3.31%</b>
7	ХЗХ-ны нийт зээлд эзлэх хувь	85.70%	83.88%	-1.82%	-2.12%
8	<b>Нийт чанаргүй зээл</b>	<b>5,974,011.60</b>	<b>6,464,113.81</b>	<b>490,102.21</b>	<b>8.20%</b>
9	ХЗХ-ны нийт чанаргүй зээлд эзлэх хувь	93.20%	90.88%	-2.32%	-2.49%
10	Нийт зээлд чанаргүй зээлийн эзлэх хувь	0.31%	0.34%	0.03%	8.04%
11	<b>Нийт татан төвлөрүүлсэн хадгаламж</b>	<b>131,385,233.20</b>	<b>141,908,194.29</b>	<b>10,522,961.09</b>	<b>8.01%</b>
12	ХЗХ-ны нийт хадгаламжид эзлэх хувь	88.60%	86.85%	-1.75%	-1.97%

13	<b>Нийт гишүүдийн оруулсан хувь хөрөнгө</b>	<b>12,554,840.80</b>	<b>13,223,725.48</b>	<b>668,884.68</b>	<b>5.33%</b>
14	ХЗХ-ны нийт гишүүдийн оруулсан хувь хөрөнгөд эзлэх хувь	71.80%	72.56%	0.76%	1.05%
15	<b>Нийт хоршоологчдын өмч</b>	<b>14,690,319.70</b>	<b>22,007,357.34</b>	<b>7,317,037.64</b>	<b>49.81%</b>
16	ХЗХ-ны нийт хоршоологчдын өмчид эзлэх хувь	78.90%	81.06%	2.16%	2.74%
17	Банк, ББСБ, төсөл хөтөлбөрөөс авсан зээл	12,234,444.90	9,498,026.64	-2,736,418.26	-22.37%
18	<b>Нийт орлого</b>	<b>20,340,905.78</b>	<b>22,036,187.61</b>	<b>1,695,281.83</b>	<b>8.33%</b>
19	<b>Нийт зарлага</b>	<b>18,404,410.73</b>	<b>17,920,822.91</b>	<b>-483,587.82</b>	<b>-2.63%</b>
20	<b>Цэвэр орлого, алдагдал</b>	<b>1,936,495.04</b>	<b>4,115,364.71</b>	<b>2,178,869.67</b>	<b>112.52%</b>

Улаанбаатар хотод үйл ажиллагаа явуулж буй 155 ХЗХ-ны нийт хөрөнгө 200,671,345.31 мянган төгрөг нь салбарын 85.6 хувь, нийт зээл 138,458,943.73 мянган төгрөг нь салбарын 83.88 хувь, нийт хадгаламж 141,908,194.29 мянган төгрөг нь салбарын 86.85 хувийг тус тус эзэлж байна.

## 2.2.2 Орон нутагт үйл ажиллагаа явуулж буй ХЗХ-дын статистик үзүүлэлтүүд

*Хүснэгт 7: Орон нутгийн ХЗХ-дын статистик үзүүлэлтүүд /мян.төг/*

№	Үндсэн үзүүлэлтүүд	2019 оны II улирал	2020 оны II улирал	Өөрчлөлт	
				дүн	хувь
1	ХЗХ-дын тоо	101	101	0	0.00%
2	Гишүүдийн тоо	25,232	26,865	1,633.00	6.47%
3	ХЗХ-ны нийт гишүүдийн тоонд эзлэх хувь	37.42%	37.19%	-0.22%	-0.60%
4	<b>Нийт хөрөнгө</b>	<b>27,571,015.60</b>	<b>33,768,425.18</b>	<b>6,197,409.58</b>	<b>22.48%</b>
5	ХЗХ-ны нийт хөрөнгөд эзлэх хувь	13.10%	14.40%	1.30%	9.95%
6	<b>Нийт зээл</b>	<b>22,382,770.30</b>	<b>26,607,995.88</b>	<b>4,225,225.58</b>	<b>18.88%</b>
7	ХЗХ-ны нийт зээлд эзлэх хувь	14.30%	16.12%	1.82%	12.72%
8	<b>Нийт чанаргүй зээл</b>	<b>435,522.90</b>	<b>648,773.23</b>	<b>213,250.33</b>	<b>48.96%</b>
9	ХЗХ-ны нийт чанаргүй зээлд эзлэх хувь	6.80%	9.12%	2.32%	34.13%
10	Нийт зээлд чанаргүй зээлийн эзлэх хувь	0.023%	0.034%	0.01%	48.74%
11	<b>Нийт татан төвлөрүүлсэн хадгаламж</b>	<b>16,965,244.70</b>	<b>21,485,889.75</b>	<b>4,520,645.05</b>	<b>26.65%</b>
12	ХЗХ-ны нийт хадгаламжид эзлэх хувь	11.40%	13.15%	1.75%	15.35%
13	<b>Нийт гишүүдийн оруулсан хувь хөрөнгө</b>	<b>4,942,864.20</b>	<b>5,001,681.48</b>	<b>58,817.28</b>	<b>1.19%</b>
14	ХЗХ-ны нийт гишүүдийн оруулсан хувь хөрөнгөд эзлэх хувь	28.20%	27.44%	-0.76%	-2.68%
15	<b>Нийт хоршоологчдын өмч</b>	<b>3,930,189.10</b>	<b>5,142,415.03</b>	<b>1,212,225.93</b>	<b>30.84%</b>
16	ХЗХ-ны нийт хоршоологчдын өмчид эзлэх хувь	21.10%	18.94%	-2.16%	-10.23%
17	Банк, ББСБ, төсөл хөтөлбөрөөс авсан зээл	165,449.10	173,625.17	8,176.07	4.94%
18	<b>Нийт орлого</b>	<b>4,081,832.90</b>	<b>4,706,430.97</b>	<b>624,598.07</b>	<b>15.30%</b>
19	<b>Нийт зарлага</b>	<b>3,113,215.00</b>	<b>3,632,930.22</b>	<b>519,715.22</b>	<b>16.69%</b>

20	Цэвэр орлого, алдагдал	968,617.90	1,073,500.75	104,882.85	10.83%
----	------------------------	------------	--------------	------------	--------

Орон нутагт үйл ажиллагаа явуулж буй 101 ХЗХ-ны нийт хөрөнгө 33,768,425.18 мянган төгрөг нь салбарын 14.4 хувь, нийт зээл 26,607,995.88 мянган төгрөг нь салбарын 16.12 хувь, нийт хадгаламж 21,485,889.75 мянган төгрөг нь салбарын 13.15 хувийг тус тус эзэлж байна.

### 2.2.3 “Бичил бизнесийг дэмжих, ядуурлыг бууруулах нийслэлийн хөтөлбөр”-т хамрагдсан, уг хөтөлбөрийн хүрээнд байгуулагдсан ХЗХ-дын статистик үзүүлэлтүүд

Хүснэгт 8: “Бичил бизнесийг дэмжих, ядуурлыг бууруулах нийслэлийн хөтөлбөр”-ийн хүрээнд байгуулагдсан ХЗХ-дын статистик үзүүлэлтүүд /мян.төг/

№	Үндсэн үзүүлэлтүүд	2019 оны II улирал	2020 оны II улирал	Өөрчлөлт	
				дүн	хувь
1	ХЗХ-дын тоо	110	88	-22	-20.00%
2	Гишүүдийн тоо	9,895	8,490	-1,405	-14.20%
3	ХЗХ-ны нийт гишүүдийн тоонд эзлэх хувь	14.67%	11.8%	-2.92%	-19.90%
4	<b>Нийт хөрөнгө</b>	<b>13,115,641.60</b>	<b>8,908,166.36</b>	<b>-4,207,475.24</b>	<b>-32.08%</b>
5	ХЗХ-ны нийт хөрөнгөд эзлэх хувь	6.23%	3.80%	-2.43%	-39.01%
6	<b>Нийт зээл</b>	<b>11,074,937.00</b>	<b>7,260,404.00</b>	<b>-3,814,533.00</b>	<b>-34.44%</b>
7	ХЗХ-ны нийт зээлд эзлэх хувь	7.08%	4.40%	-2.68%	-37.88%
8	<b>Нийт чанаргүй зээл</b>	<b>256,194.00</b>	<b>256,609.17</b>	<b>415.17</b>	<b>0.16%</b>
9	ХЗХ-ны нийт чанаргүй зээлд эзлэх хувь	4.00%	3.61%	-0.39%	-9.74%
10	Нийт зээлд чанаргүй зээлийн эзлэх хувь	2.31%	3.53%	1.22%	52.79%
11	<b>Нийт татан төвлөрүүлсэн хадгаламж</b>	<b>2,016,479.20</b>	<b>2,138,477.42</b>	<b>121,998.22</b>	<b>6.05%</b>
12	ХЗХ-ны нийт хадгаламжид эзлэх хувь	1.36%	1.31%	-0.05%	-3.71%
13	<b>Нийт гишүүдийн оруулсан хувь хөрөнгө</b>	<b>991,062.80</b>	<b>787,116.53</b>	<b>-203,946.27</b>	<b>-20.58%</b>
14	ХЗХ-ны нийт гишүүдийн оруулсан хувь хөрөнгөд эзлэх хувь	5.66%	4.32%	-1.35%	-23.75%
15	<b>Нийт хоршоологчдын өмч</b>	<b>289,052.70</b>	<b>392,804.15</b>	<b>103,751.45</b>	<b>35.89%</b>
16	ХЗХ-ны нийт хоршоологчдын өмчид эзлэх хувь	1.55%	1.45%	-0.11%	-6.80%
17	Банк, ББСБ, төсөл хөтөлбөрөөс авсан зээл	8,040,284.50	5,044,051.49	-2,995,783.01	-37.26%
18	<b>Нийт орлого</b>	<b>1,113,047.70</b>	<b>797,943.43</b>	<b>-315,104.27</b>	<b>-28.31%</b>
19	<b>Нийт зарлага</b>	<b>1,079,043.60</b>	<b>822,379.39</b>	<b>-256,664.21</b>	<b>-23.79%</b>
20	Цэвэр орлого, алдагдал	34,004.10	-24,435.96	-58,440.06	-171.86%

“Бичил бизнесийг дэмжих, ядуурлыг бууруулах нийслэлийн хөтөлбөр”-ийн хүрээнд байгуулагдсан 88 ХЗХ-ны нийт хөрөнгө 8,908,166.36 мянган төгрөг нь салбарын нийт хөрөнгийн 3.8 хувь, нийт зээл 4.4 хувийг, нийт хадгаламж 1.31 хувийг тус тус эзэлж байна.

### 2.2.4 “Ногоон алт” төслийн хүрээнд байгуулагдсан ХЗХ-дын статистик үзүүлэлтүүд

Хүснэгт 9: “Ногоон алт” төслийн хүрээнд байгуулагдсан ХЗХ-дын статистик үзүүлэлтүүд /мян.төг/

№	Үндсэн үзүүлэлтүүд	2020.II улирал
1	ХЗХ-дын тоо	25
2	Гишүүдийн тоо	7,669
3	ХЗХ-ны нийт гишүүдийн тоонд эзлэх хувь	10.6%
4	<b>Нийт хөрөнгө</b>	<b>7,067,739.00</b>
5	ХЗХ-ны нийт хөрөнгөд эзлэх хувь	3.01%
6	<b>Нийт зээл</b>	<b>5,432,606.23</b>
7	ХЗХ-ны нийт зээлд эзлэх хувь	3.29%
8	<b>Нийт чанаргүй зээл</b>	<b>186,905.01</b>
9	ХЗХ-ны нийт чанаргүй зээлд эзлэх хувь	2.63%
10	Нийт зээлд чанаргүй зээлийн эзлэх хувь	3.44%
11	<b>Нийт татан төвлөрүүлсэн хадгаламж</b>	<b>4,771,090.23</b>
12	ХЗХ-ны нийт хадгаламжид эзлэх хувь	2.92%
13	<b>Нийт гишүүдийн оруулсан хувь хөрөнгө</b>	<b>1,111,142.23</b>
14	ХЗХ-ны нийт гишүүдийн оруулсан хувь хөрөнгөд эзлэх хувь	6.10%
15	<b>Нийт хоршоологчдын өмч</b>	<b>544,445.62</b>
16	ХЗХ-ны нийт хоршоологчдын өмчид эзлэх хувь	2.01%
17	Банк, ББСБ, төсөл хөтөлбөрөөс авсан зээл	11,099.96
18	<b>Нийт орлого</b>	<b>967,297.69</b>
19	<b>Нийт зарлага</b>	<b>781,822.88</b>
20	<b>Цэвэр орлого, алдагдал</b>	<b>185,474.81</b>

“Ногоон алт” төслийн хүрээнд байгуулагдсан 25 ХЗХ-ны гишүүдийн тоо 7,669 буюу салбарын нийт гишүүдийн 10.6 хувийг эзэлж байна. Тус ХЗХ-дын нийт хөрөнгө 7,067,739.0 мянган төгрөг нь салбарын нийт хөрөнгийн 3.0 хувь, нийт зээл 3.3 хувийг, нийт хадгаламж 2.9 хувийг тус тус эзэлж байна. Тайлант улиралд тус ХЗХ-дын нийт орлого 967,297.69 мянган төгрөг, нийт зардал 781,822.88 мянган төгрөг, цэвэр орлого 185,474.81 мянган төгрөг байна.

## ГУРАВ. НИЙТ ХӨРӨНГИЙН БҮТЭЦ, ЗЭЭЛИЙН ҮЙЛ АЖИЛЛАГААНЫ ТАЛААР

### 3.1 Хөрөнгийн бүтэц

ХЗХ-дын тайлант хугацааны хөрөнгийн бүтцийг өмнөх оны мөн үетэй харьцуулбал:

Хүснэгт 10: ХЗХ-дын хөрөнгийн бүтэц /мян.төг/

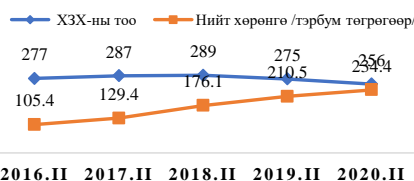
№	ХӨРӨНГӨ	2019 оны II улирал		2020 оны II улирал		Өөрчлөлт	
		Дүн	Хувь	Дүн	Хувь	Дүн	Хувь
	<b>1.ЭРГЭЛТИЙН ХӨРӨНГӨ</b>	<b>205,684,913.10</b>	<b>97.7%</b>	<b>230,241,669.49</b>	<b>98.2%</b>	<b>24,556,756.39</b>	<b>11.9%</b>
<b>1.1</b>	<b>МӨНГӨН ХӨРӨНГӨ</b>	<b>45,367,906.90</b>	<b>21.6%</b>	<b>59,495,025.49</b>	<b>25.4%</b>	<b>14,127,118.59</b>	<b>31.1%</b>
	Бэлэн мөнгө	3,326,194.40	1.6%	5,035,705.79	2.1%	1,709,511.39	51.4%
	Банкинд байршуулсан харилцах	27,071,409.80	12.9%	43,909,740.46	18.7%	16,838,330.66	62.2%
	Банкинд байршуулсан хадгаламж	14,970,302.70	7.1%	10,549,579.23	4.5%	-4,420,723.47	-29.5%

<b>1.2</b>	<b>БОГИНО ХУГАЦААТ ХӨРӨНГӨ ОРУУЛАЛТ</b>	<b>0</b>	<b>0.0%</b>	<b>100,000.00</b>	<b>0.0%</b>	<b>100,000.00</b>	
	Арилжааны үнэт цаас	0	0.0%	100,000.00	0.0%	100,000.00	
<b>1.3</b>	<b>ЗЭЭЛ /ЦЭВРЭЭР/</b>	<b>151,754,945.60</b>	<b>72.1%</b>	<b>160,128,071.91</b>	<b>68.3%</b>	<b>8,373,126.31</b>	<b>5.5%</b>
	Нийт зээл	156,411,900.00	74.3%	165,066,939.62	70.4%	8,655,039.62	5.5%
	Хэвийн зээл	145,187,307.70	69.0%	152,815,447.67	65.2%	7,628,139.97	5.3%
	Хугацаа хэтэрсэн зээл	4,815,057.80	2.3%	5,138,604.91	2.2%	323,547.11	6.7%
	Чанаргүй зээл	6,409,534.50	3.0%	7,112,887.04	3.0%	703,352.54	11.0%
	Хэвийн бус зээл	1,812,400.90	0.9%	2,473,871.64	1.1%	661,470.74	36.5%
	Эргэлзээтэй зээл	1,215,859.00	0.6%	1,304,341.36	0.6%	88,482.36	7.3%
	Муу зээл	3,381,274.60	1.6%	3,334,674.03	1.4%	-46,600.57	-1.4%
	(Зээлийн эрсдэлийн сан )	4,656,954.40	2.2%	4,938,867.71	2.1%	281,913.31	6.1%
<b>1.4</b>	<b>АВЛАГА</b>	<b>6,794,045.20</b>	<b>3.2%</b>	<b>8,085,075.63</b>	<b>3.4%</b>	<b>1,291,030.43</b>	<b>19.0%</b>
	Байгууллага, хүмүүсээс авах авлага	1,080,138.60	0.5%	1,409,119.27	0.6%	328,980.67	30.5%
	Хуримтлуулж тооцсон хүүгийн авлага	5,713,906.60	2.7%	6,675,956.35	2.8%	962,049.75	16.8%
<b>1.5</b>	<b>БУСАД ЭРГЭЛТИЙН ХӨРӨНГӨ</b>	<b>786,710.20</b>	<b>0.4%</b>	<b>1,088,120.43</b>	<b>0.5%</b>	<b>301,410.23</b>	<b>38.3%</b>
	Татварын авлага	10,924.60	0.0%	7,823.63	0.0%	-3,100.97	-28.4%
	Урьдчилж төлсөн зардал, тооцоо	295,356.40	0.1%	592,671.59	0.3%	297,315.19	100.7%
	Дараа тайлангийн тооцоо	243,435.60	0.1%	98,007.75	0.0%	-145,427.85	-59.7%
	Дутагдал, шамшигдал	-2.3	0.0%	0.23	0.0%	2.53	110.0%
	Хангамжийн зүйлс	236,996.00	0.1%	370,117.24	0.2%	133,121.24	56.2%
	Салбар хоорондын авлага	0	0.0%	19,500.00	0.0%	19,500.00	
<b>1.6</b>	<b>ӨМЧЛӨХ БУСАД ХӨРӨНГӨ /ЦЭВЭР/</b>	<b>981,305.20</b>	<b>0.5%</b>	<b>1,345,376.04</b>	<b>0.6%</b>	<b>364,070.84</b>	<b>37.1%</b>
	Өмчлөх бусад хөрөнгө	1,033,994.40	0.5%	1,387,160.84	0.6%	353,166.44	34.2%
	(Өмчлөх бусад хөрөнгийн хасагдуулга)	52,689.10	0.0%	41,784.80	0.0%	-10,904.30	-20.7%
	<b>2. ЭРГЭЛТИЙН БУС ХӨРӨНГӨ</b>	<b>4,819,079.10</b>	<b>2.3%</b>	<b>4,198,100.99</b>	<b>1.8%</b>	<b>-620,978.11</b>	<b>-12.9%</b>
<b>2.1</b>	<b>ҮНДСЭН ХӨРӨНГӨ /ЦЭВЭР/</b>	<b>4,718,541.70</b>	<b>2.2%</b>	<b>3,954,080.80</b>	<b>1.7%</b>	<b>-764,460.90</b>	<b>-16.2%</b>
	Үндсэн хөрөнгө	5,907,637.90	2.8%	5,422,421.96	2.3%	-485,215.94	-8.2%
	(Хуримтлагдсан элэгдэл)	1,189,096.30	0.6%	1,468,341.16	0.6%	279,244.86	23.5%
<b>2.2</b>	<b>БИЕТ БУС ХӨРӨНГӨ</b>	<b>84,917.40</b>	<b>0.0%</b>	<b>228,400.19</b>	<b>0.1%</b>	<b>143,482.79</b>	<b>169.0%</b>
	Биет бус хөрөнгө	106,528.20	0.1%	298,940.44	0.1%	192,412.24	180.6%
	(Биет бус хөрөнгийн элэгдэл)	21,610.70	0.0%	70,540.25	0.0%	48,929.55	226.4%
	<b>ХӨРӨНГӨ ОРУУЛАЛТ, БУСАД ХӨРӨНГӨ</b>	<b>15,620.00</b>	<b>0.0%</b>	<b>15,620.00</b>	<b>0.0%</b>	<b>0.00</b>	<b>0.0%</b>
<b>2.3</b>	Хөрөнгө оруулалт, бусад хөрөнгө	15,620.00	0.0%	15,620.00	0.0%	0.00	0.0%
	<b>ХӨРӨНГИЙН ДҮН</b>	<b>210,503,992.20</b>	<b>100.0%</b>	<b>234,439,770.49</b>	<b>100.0%</b>	<b>23,935,778.29</b>	<b>11.4%</b>

Салбарын нийт хөрөнгийн 98.2 хувь эргэлтийн хөрөнгө, 1.8 хувь эргэлтийн бус хөрөнгө байгаа бол мөнгөн хөрөнгө нийт хөрөнгөд 25.4 хувийг, цэвэр зээл 68.3 хувийг, авлага 3.4 хувийг тус тус эзэлж байна. Харин хэвийн бус зээл өмнөх оны мөн үеэс 36.5 хувиар, хэвийн зээл 5.5 хувиар тус тус өссөн үзүүлэлттэй байна.

ХЗХ-дын тоо болон нийт хөрөнгийн өөрчлөлтийг сүүлийн 5 жилийн байдлаар харуулбал:

График 6: ХЗХ-дын хөрөнгийн өөрчлөлт, сүүлийн 5 жилээр /мян.төг/



Сүүлийн 5 жилийн байдлаар ХЗХ-дын хөрөнгийн хэмжээ дунджаар 22.4 хувиар өссөн байна.

### 3.2 Хөрөнгийн төвлөрлийг интервалаар харуулбал:

Хүснэгт 11: ХЗХ-дын хөрөнгийн төвлөрөл интервалаар /мян.төг/

№	Хөрөнгийн хэмжээ	ХЗХ-дын тоо	Нийт хөрөнгө		Гишүүдийн тоо	
			Дүн	Хувь	Тоо	Хувь
1	10,000,000.0-аас дээш	3	145,401,312.09	62.02%	22,367	30.97%
2	1,000,000.0 -10,000,000.0	18	53,084,594.76	22.64%	18,051	24.99%
3	500,000.0-1,000,000.0	15	10,153,131.52	4.33%	5,694	7.88%
4	100,000.0-500,000.0	96	19,094,480.42	8.14%	16,503	22.85%
5	50,000.0-100,000.0	73	5,478,032.64	2.34%	6,929	9.59%
6	10,000.0-50,000.0	37	1,157,904.05	0.49%	2,340	3.24%
7	10,000.0 хүртэл	14	70,315.01	0.03%	346	0.48%
	Нийт дүн	256	234,439,770.49	100%	72,230	100%

ХЗХ-дыг хөрөнгийн хэмжээгээр нь ангилахад 10 тэрбум төгрөгөөс дээш хөрөнгөтэй 3 ХЗХ-ны нийт хөрөнгө 145,401,312.09 мянган төгрөг нь салбарын нийт хөрөнгийн 62.0 хувийг, гишүүдийн тоо 22,367 байгаа нь нийт гишүүдийн 30.97 хувийг тус тус эзэлж байна.

### 3.3 Зээлийн үйл ажиллагааны талаар

Тайлант улиралд салбарын нийт зээл 165,066,939.62 мянган төгрөг нь нийт хөрөнгийн 70.4 хувийг, цэвэр зээл 160,128,071.91 мянган төгрөг нь хөрөнгийн 68.3 хувийг тус тус эзэлж байна.

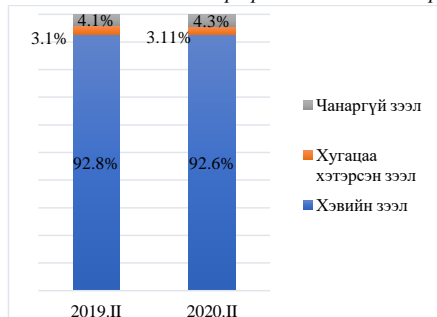
ХЗХ-дыг зээлийн багцаар нь ангилж харуулбал:

Хүснэгт 12: ХЗХ-дын зээлийн хэмжээ интервалаар /мян.төг/

№	Зээлийн хэмжээ /интервалаар/	ХЗХ-дын тоо	Зээлийн дүн	Нийт зээлд эзлэх хувь
1	1,000,000.0 дээш	18	135,187,567.24	81.90%
2	500,000.0-1,000,000.0	8	5,789,131.09	3.51%
3	100,000.0-500,000.0	75	16,615,290.51	10.07%
4	50,000.0-100,000.0	76	5,574,117.45	3.38%
5	10,000.0-50,000.0	55	1,828,998.04	1.11%
6	10,000.0 хүртэл	13	71,835.28	0.04%
7	Зээлийн үйл ажиллагаа эрхлээгүй	11	-	-
	Нийт дүн	256	165,066,939.62	100%

Салбарын нийт зээлийн 81.9 хувийг 1 тэрбум төгрөгөөс дээш зээлийн дүнтэй 18 ХЗХ-ны нийт зээл эзэлж байгаа бол зээлийн үйл ажиллагаа эрхлээгүй 11 ХЗХ байна.

График 7: Зээлийн чанар



Тайлант улиралд нийт зээлд эзлэх хэвийн зээлийн хувь хэмжээ өмнөх оны мөн үетэй харьцуулахад 0.2 пунктээр буурч, хугацаа хэтэрсэн зээлийн хувь хэмжээ 0.03 пунктээр, чанаргүй зээлийн хувь хэмжээ 0.2 пунктээр тус тус өссөн үзүүлэлттэй байна.

Commented [d2]: График 8-ыг хасах

## ДӨРӨВ. НИЙТ ЭХ ҮҮСВЭРИЙН БҮТЭЦ, ХАДГАЛАМЖИЙН ҮЙЛ АЖИЛЛАГААНЫ ТАЛААР

### 4.1 Өр төлбөр ба өөрийн хөрөнгийн талаар

Тайлант улирлын нийт өр төлбөр ба өөрийн хөрөнгийн бүтцийг өмнөх оны мөн үетэй харьцуулбал:

Хүснэгт 13: ХЗХ-дын өр төлбөр ба өөрийн хөрөнгийн бүтэц /мян.төг/

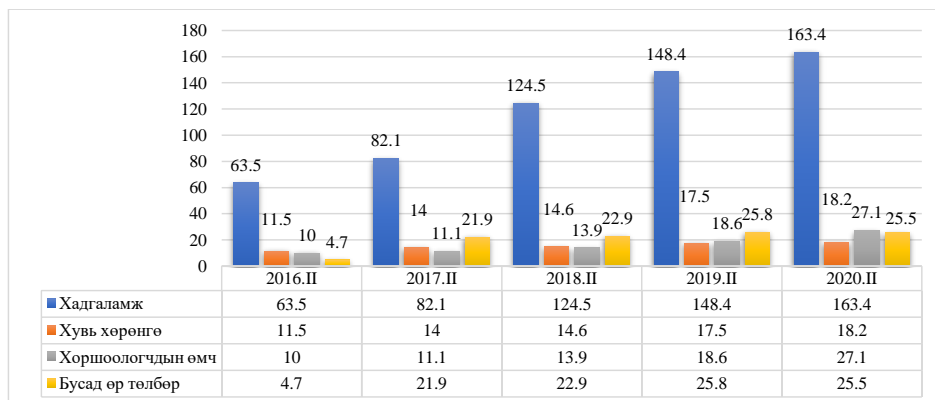
№	ЭХ ҮҮСВЭР	2019 II улирал		2020 II улирал		Өөрчлөлт	
		Дүн	Хувь	Дүн	Хувь	Дүн	Хувь
	<b>1. ӨР ТӨЛБӨР</b>	<b>174,202,437.30</b>	<b>82.75%</b>	<b>188,903,241.11</b>	<b>80.58%</b>	<b>14,700,803.81</b>	<b>8.44%</b>
1.1	<b>ХАДГАЛАМЖ</b>	<b>148,350,477.90</b>	<b>70.47%</b>	<b>163,394,084.04</b>	<b>69.70%</b>	<b>15,043,606.14</b>	<b>10.14%</b>
	Хугацаагүй	3,608,993.30	1.71%	3,298,910.59	1.41%	-310,082.71	-8.59%
	Хугацаатай	144,741,484.60	68.76%	160,095,173.44	68.29%	15,353,688.84	10.61%
1.2	<b>БОГИНО ХУГАЦААТ ЗЭЭЛ</b>	<b>6,067,231.60</b>	<b>2.88%</b>	<b>2,711,457.75</b>	<b>1.16%</b>	<b>-3,355,773.85</b>	<b>-55.31%</b>
	Банкнаас авсан зээл	3,155,451.50	1.50%	155,750.50	0.07%	-2,999,701.00	-95.06%
	Санхүүгийн байгууллагаас авсан зээл	504,858.10	0.24%	637,023.30	0.27%	132,165.20	26.18%
	Төсөл, хөтөлбөрөөс авсан зээл	2,406,922.00	1.14%	1,844,467.27	0.79%	-562,454.73	-23.37%
	Тогтворжилтын сангийн тусалцаа	0	0.00%	74,216.68	0.03%	74,216.68	
1.3	<b>БУСАД БОГИНО ХУГАЦААТ ӨР ТӨЛБӨР</b>	<b>13,424,731.00</b>	<b>6.38%</b>	<b>15,730,606.06</b>	<b>6.71%</b>	<b>2,305,875.06</b>	<b>17.18%</b>
	Цалингийн өглөг	70,800.20	0.03%	130,536.42	0.06%	59,736.22	84.37%
	Татвар, НДШ, ЭМДШ-ийн өглөг	882,795.00	0.42%	843,759.83	0.36%	-39,035.17	-4.42%
	Ногдол ашгийн өглөг	953,922.80	0.45%	718,453.46	0.31%	-235,469.34	-24.68%
	Санхүүгийн түрээсийн өглөг	1,134.20	0.00%	12,247.56	0.01%	11,113.36	979.84%
	Санхүүгийн түрээсийн хэрэгжээгүй орлого	1,339.80	0.00%	0.00	0.00%	-1,339.80	-100.00%
	Урьдчилж орсон орлого	121,345.90	0.06%	150,798.02	0.06%	29,452.12	24.27%

	Хуримтлуулж тооцсон хүүгийн өглөг	9,905,547.20	4.71%	12,501,445.39	5.33%	2,595,898.19	26.21%
	Салбар хоорондын тооцоогоорх өглөг	0	0.00%	22,120.56	0.01%	22,120.56	
	Бусад богино хугацаат өглөг	1,487,846.00	0.71%	1,351,244.82	0.58%	-136,601.18	-9.18%
1.4	<b>УРТ ХУГАЦААТ ӨР ТӨЛБӨР</b>	<b>6,359,996.70</b>	<b>3.02%</b>	<b>7,067,093.26</b>	<b>3.01%</b>	<b>707,096.56</b>	<b>11.12%</b>
	Банкнаас авсан зээл	5,942.00	0.00%	30,000.00	0.01%	24,058.00	404.88%
	Санхүүгийн байгууллагаас авсан зээл	169,369.60	0.08%	2,696,416.09	1.15%	2,527,046.49	1492.03%
	Төсөл, хөтөлбөрөөс авсан зээл	6,157,350.70	2.93%	4,307,994.65	1.84%	-1,849,356.05	-30.03%
	Тогтворжилтын сангийн тусалцаа	0	0.00%	13,600.00	0.01%	13,600.00	
	Хойшлогдсон татварын өр төлбөр	27,334.40	0.01%	19,082.52	0.01%	-8,251.88	-30.19%
2.	<b>ӨӨРИЙН ХӨРӨНГӨ</b>	<b>36,301,554.90</b>	<b>17.25%</b>	<b>45,536,529.38</b>	<b>19.42%</b>	<b>9,234,974.48</b>	<b>25.44%</b>
2.1	<b>ГИШҮҮДИЙН ОРУУЛСАН ХУВЬ ХӨРӨНГӨ</b>	<b>17,497,705.00</b>	<b>8.31%</b>	<b>18,225,406.96</b>	<b>7.77%</b>	<b>727,701.96</b>	<b>4.16%</b>
	Гишүүний оруулсан хувь хөрөнгө	16,941,239.90	8.05%	18,002,486.13	7.68%	1,061,246.23	6.26%
	Идэвхгүй гишүүний хувь хөрөнгө	556,465.10	0.26%	222,920.83	0.10%	-333,544.27	-59.94%
2.2	<b>ДАХИН ҮНЭЛГЭЭНИЙ НЭМЭГДЭЛ</b>	<b>183,341.10</b>	<b>0.09%</b>	<b>161,350.05</b>	<b>0.07%</b>	<b>-21,991.05</b>	<b>-11.99%</b>
	Дахин үнэлгээний нэмэгдэл	183,341.10	0.09%	161,350.05	0.07%	-21,991.05	-11.99%
2.3	<b>ХОРШООЛОГЧДЫН ӨМЧ</b>	<b>18,620,508.80</b>	<b>8.85%</b>	<b>27,149,772.37</b>	<b>11.58%</b>	<b>8,529,263.57</b>	<b>45.81%</b>
	Нөөцийн сан	4,054,279.30	1.93%	5,336,256.47	2.28%	1,281,977.17	31.62%
	Хандив, тусламж	719,730.00	0.34%	528,549.15	0.23%	-191,180.85	-26.56%
	Хадгаламж, хамгаалалтын сан	1,295,746.00	0.62%	1,774,501.07	0.76%	478,755.07	36.95%
	Нийгмийн хөгжлийн сан	689,049.80	0.33%	1,160,174.08	0.49%	471,124.28	68.37%
	Тогтворжилтын сан	1,299,732.10	0.62%	1,783,633.87	0.76%	483,901.77	37.23%
	Бусад сангууд	1,047,838.10	0.50%	1,455,847.97	0.62%	408,009.87	38.94%
	Хуримтлагдсан орлого /алдагдал/	9,514,133.50	4.52%	15,110,809.75	6.45%	5,596,676.25	58.82%
	Тайлангийн үеийн цэвэр орлого	2,905,113.00	1.38%	5,188,865.46	2.21%	2,283,752.46	78.61%
	Өмнөх үеийн цэвэр орлого	6,609,020.50	3.14%	9,921,944.29	4.23%	3,312,923.79	50.13%
	<b>НИЙТ ӨР ТӨЛБӨР БА ӨӨРИЙН ХӨРӨНГИЙН ДҮН</b>	<b>210,503,992.20</b>	<b>100.00%</b>	<b>234,439,770.49</b>	<b>100.00%</b>	<b>23,935,778.29</b>	<b>11.37%</b>

Салбарын нийт өр төлбөр өмнөх оны мөн үеэс 8.44 хувиар, өөрийн хөрөнгө 25.44 хувиар өссөн байна.

Өр төлбөр болон өөрийн хөрөнгийн үзүүлэлтийг сүүлийн 5 жилийн байдлаар харуулбал:

График 8: Өр төлбөр болон өөрийн хөрөнгийн үзүүлэлт, сүүлийн 5 жилээр /тэрбум төгрөгөөр/



#### 4.2 Хадгаламжийн үйл ажиллагааны талаар

Салбарын татан төвлөрүүлсэн хадгаламжийн хэмжээ 163,394,084.04 мянган төгрөг буюу нийт эх үүсвэрийн 69.7 хувь, нийт татан төвлөрүүлсэн хадгаламжийн 98 хувийг хугацаатай хадгаламж, 2 хувийг хугацаагүй хадгаламж тус тус эзэлж байна.

Хүснэгт 14: ХЗХ-дын хадгаламж интервалаар /мян.төг/

№	Хадгаламжийн хэмжээ /интервалаар/	ХЗХ-дын тоо	Хадгаламжийн дүн	Нийт хадгаламжид эзлэх хувь
1	10,000,000.0 дээш	3	109,508,666.93	67.02%
2	1,000,000.0-10,000,000.0	11	31,513,785.54	19.29%
3	500,000.0-1,000,000.0	9	7,344,311.64	4.49%
4	100,000.0-500,000.0	52	11,100,347.28	6.79%
5	50,000.0-100,000.0	19	1,482,911.72	0.91%
6	10,000.0-50,000.0	92	2,206,157.68	1.35%
7	5,000.0-10,000.0	22	167,913.75	0.10%
8	5,000.0 хүртэл	27	69,989.50	0.04%
9	Хадгаламжгүй	21	0	0.00%
	Нийт дүн	256	163,394,084.04	100%

Татан төвлөрүүлсэн хадгаламжийн дүнгээр 10 тэрбум төгрөгөөс дээш хадгаламжтай 3 ХЗХ-ны хадгаламж нийт ХЗХ-дын хадгаламжийн дүнгийн 67 хувийг эзэлж байна. Хадгаламж татан төвлөрүүлээгүй 21 ХЗХ байна.

Салбарын хэмжээнд нийт хадгаламжийн өөрчлөлтийг сүүлийн 5 жилийн байдлаар харуулбал жилд дунджаар 24.9 хувиар өссөн үзүүлэлттэй байна.

График 9: ХЗХ-дын нийт хадгаламжийн өөрчлөлт, сүүлийн 5 жилээр /тэрбум төгрөгөөр/



#### 4.3 Бусдаас авсан зээл

ХЗХ-дын бусдаас авсан зээлийн бүтцийг хүснэгтээр харуулбал:

Хүснэгт 15: ХЗХ-дын бусдаас авсан зээлийн бүтэц /мян.төг/

№	Бусдаас авсан зээл	Нийт	Нийт дүнд эзлэх хувь	УБ	
				Дүн	Орон нутаг
1	Банкнаас авсан зээл	185,750.50	1.9%	140,000.00	45,750.50
2	Санхүүгийн байгууллагаас авсан зээл	3,333,439.39	34.5%	3,238,416.09	95,023.30
3	Төсөл, хөтөлбөрөөс авсан зээл	6,152,461.92	63.6%	6,119,610.55	32,851.37
<b>Нийт</b>		<b>9,671,651.81</b>	<b>100.00%</b>	<b>9,498,026.64</b>	<b>173,625.17</b>

ХЗХ-дын бусдаас авсан зээлийн хэмжээнд банкнаас авсан зээл 1.9 хувь, санхүүгийн байгууллагаас авсан зээл 34.5 хувь, төсөл, хөтөлбөрөөс авсан зээлийн хэмжээ 63.6 хувийг тус тус эзэлж байна.

#### 4.4 Гишүүдийн оруулсан хувь хөрөнгийн талаар

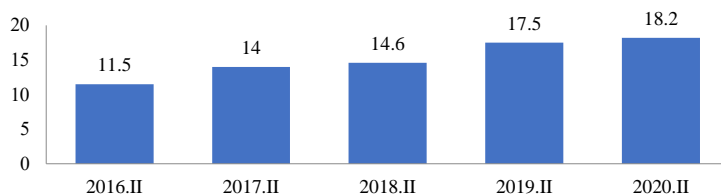
Тайланг улиралд гишүүдийн оруулсан хувь хөрөнгийн хэмжээ 18,225,406.96 мянган төгрөг нь нийт эх үүсвэрийн 7.77 хувийг эзэлж байна.

Хүснэгт 16: Гишүүдийн оруулсан хувь хөрөнгийн хэмжээ интервалаар /мян.төг/

№	Гишүүдийн оруулсан хувь хөрөнгийн хэмжээ /интервалаар/	ХЗХ-дын тоо	Гишүүдийн тоо	Гишүүдийн оруулсан хувь хөрөнгийн дүн	
				Дүн	Хувь
1	1,000,000.0 дээш	2	21,249	4,396,469.77	24.12%
2	500,000.0-1,000,000.0	6	3,826	3,701,700.29	20.31%
3	100,000.0-500,000.0	28	18,109	5,666,597.13	31.09%
4	50,000.0-100,000.0	18	5,354	1,211,491.05	6.65%
5	10,000.0-50,000.0	108	17,072	2,671,717.00	14.66%
6	5,000.0-10,000.0	67	5,294	483,542.12	2.65%
7	5,000.0 хүртэл	27	1,326	93,889.59	0.52%
<b>Хувь хөрөнгийн дүн</b>		<b>256</b>	<b>72,230</b>	<b>18,225,407</b>	<b>100%</b>

ХЗХ-дын гишүүдийн оруулсан хувь хөрөнгийн хэмжээг өмнөх онуудтай харьцуулбал:

График 10: ХЗХ-дын гишүүдийн оруулсан хувь хөрөнгийн хэмжээ, сүүлийн 5 жилээр /тэрбум төгрөгөөр/



#### 4.5 Өөрийн хөрөнгө, хоршоологчдын өмчийн талаар

Тайланг улиралд ХЗХ-дын өөрийн хөрөнгө 45,536,529.38 мянган төгрөг нь нийт эх үүсвэрийн 19.4 хувийг эзэлж байна.

Хүснэгт 17: ХЗХ-дын өөрийн хөрөнгийн хэмжээ интервалаар /мян.төг/

№	Өөрийн хөрөнгийн хэмжээ /интервалаар/	ХЗХ-дын тоо	Өөрийн хөрөнгө	
			Дүн	Хувь
1	1,000,000.0 дээш	4	24,200,606.46	53.15%
2	500,000.0-1,000,000.0	11	7,731,315.10	16.98%
3	100,000.0-500,000.0	37	8,053,109.97	17.68%
4	50,000.0-100,000.0	39	2,695,372.21	5.92%
5	10,000.0-50,000.0	100	2,654,262.58	5.83%
6	10,000.0 доош	50	284,615.85	0.63%
7	Өөрийн хөрөнгөгүй	15	-82,752.80	-0.18%
<b>Нийт өөрийн хөрөнгийн дүн</b>			<b>45,536,529.38</b>	<b>100%</b>

ХЗХ-дын хоршоологчдын өмчийн байдлыг бүлэглэн харуулбал:

Хүснэгт 18: ХЗХ-дын хоршоологчдын өмчийн дүн интервалаар /мянган төгрөгөөр/

№	Хоршоологчдын өмчийн дүн /интервалаар/	ХЗХ-дын тоо	Хоршоологчдын өмчийн дүн	
			Дүн	Хувь
1	1,000,000.0 дээш	2	17,232,781.02	63.47%
2	500,000.0-1,000,000.0	2	1,552,620.22	5.72%
3	100,000.0-500,000.0	24	5,440,141.90	20.04%
4	50,000.0-100,000.0	15	1,056,762.46	3.89%
5	10,000.0-50,000.0	82	1,858,972.35	6.85%
6	5,000.0-10,000.0	28	206,342.96	0.76%
7	1,000.0-5,000.0	34	99,968.20	0.37%
8	1,000.0 хүртэл	18	7,081.89	0.03%
9	Хоршоологчдын өмчгүй /алдагдалтай/	51	-304,898.65	-1.12%
<b>Нийт дүн</b>			<b>27,149,772.37</b>	<b>100%</b>

Алдагдалтай ажилласны улмаас хоршоологчдын өмчгүй болсон 51 ХЗХ байгаа нь өмнөх оны мөн үеэс 22.7 хувь буюу 15-аар буурсан үзүүлэлт юм.

ТАВ. ОРЛОГО, ЗАРДАЛ, АШИГ Т АЖИЛЛАГААНЫ ТАЛААР

5.1 ХЗХ-дын орлогын үзүүлэлтүүд

Хүснэгт 19: ХЗХ-дын орлогын бүтэц /мян.төг/

ҮЗҮҮЛЭЛТ	2019.И		2020.И		Өөрчлөлт	
	Дүн	Хувь	Дүн	Хувь	Дүн	Хувь
<b>1. ХҮҮГИЙН ОРЛОГО</b>	<b>23,386,723.50</b>	<b>95.76%</b>	<b>25,661,587.98</b>	<b>95.96%</b>	<b>2,274,864.48</b>	<b>9.73%</b>
Зээлийн хүүгийн орлого	22,333,896.70	91.45%	24,800,191.68	92.74%	2,466,294.98	11.04%
Зээлийн нэмэгдүүлсэн хүүгийн орлого	149,063.50	0.61%	146,822.55	0.55%	-2,240.95	-1.50%
Үнэт цаасны хүүгийн орлого	2,158.50	0.01%	0	0.00%	-2,158.50	-100.00%
Банк, санхүүгийн байгууллагаас авсан хүүгийн орлого	1,011,217.20	4.14%	799,553.10	2.99%	-211,664.10	-20.93%
Санхүүгийн түрээсийн хүүгийн орлого	392.1	0.00%	21,395.36	0.08%	21,003.26	5356.61%
(Зээлийн хүүгийн орлогын буцаалт )	110,004.50	0.45%	106,374.71	0.40%	-3,629.79	-3.30%
<b>2. ҮЙЛ АЖИЛЛАГААНЫ БУСАД ОРЛОГО</b>	<b>523,060.10</b>	<b>2.14%</b>	<b>458,647.84</b>	<b>1.72%</b>	<b>-64,412.26</b>	<b>-12.31%</b>
Элсэлтийн хураамж	28,465.60	0.12%	24,282.79	0.09%	-4,182.81	-14.69%
Гишүүний татвар	18,803.60	0.08%	24,775.91	0.09%	5,972.31	31.76%
Үйлчилгээний шимтгэл, хураамж	438,637.20	1.80%	331,322.10	1.24%	-107,315.10	-24.47%
Түрээсийн орлого	5,579.60	0.02%	5,373.00	0.02%	-206.60	-3.70%
Санхүүгийн бусад ажил, үйлчилгээний орлого	31,574.00	0.13%	72,894.04	0.27%	41,320.04	130.87%
<b>3. ҮЙЛ АЖИЛЛАГААНЫ БУС ОРЛОГО</b>	<b>512,955.00</b>	<b>2.10%</b>	<b>622,382.77</b>	<b>2.33%</b>	<b>109,427.77</b>	<b>21.33%</b>
Үндсэн хөрөнгө борлуулсны олз	35,887.10	0.15%	84.1	0.00%	-35,803.00	-99.77%
Гадаад валютын ханшийн зөрүүний олз	150,351.00	0.62%	118,001.39	0.44%	-32,349.61	-21.52%
Үнэт цаасны арилжааны орлого	0	0.00%	0	0.00%	0.00	
Үнэт цаасны үнэлгээний тэгшитгэлийн орлого	0	0.00%	0	0.00%	0.00	
Торгуулийн орлого	1,251.90	0.01%	249,212,279	0.00%	-1,002.69	-80.09%
Бусад орлого	325,465.00	1.33%	504,048.06	1.88%	178,583.06	54.87%
<b>НИЙТ ОРЛОГО</b>	<b>24,422,738.60</b>	<b>100%</b>	<b>26,742,618.59</b>	<b>100%</b>	<b>2,319,879.99</b>	<b>9.50%</b>

Салбарын нийт орлого өмнөх оны мөн үеэс 9.5 хувь буюу 2,319,879.99 мянган төгрөгөөр нэмэгдэж 26,742,618.59 мянган төгрөгт хүрсэн байна.

5.2 ХЗХ-дын зардлын үзүүлэлтүүд

Хүснэгт 20: ХЗХ-дын зардлын бүтэц /мян.төг/

ҮЗҮҮЛЭЛТ	2019.И		2020.И		Өөрчлөлт	
	Дүн	Хувь	Дүн	Хувь	Дүн	Хувь
<b>1.ХҮҮГИЙН ЗАРДАЛ</b>	<b>13,745,832.80</b>	<b>63.88%</b>	<b>14,201,073.54</b>	<b>65.89%</b>	<b>455,240.74</b>	<b>3.31%</b>
Хадгаламжийн хүүгийн зардал	13,543,966.20	62.94%	13,917,588.79	64.57%	373,622.59	2.76%
Банк, санхүүгийн байгууллагад төлсөн хүүгийн зардал	189,347.20	0.88%	268,354.10	1.25%	79,006.90	41.73%

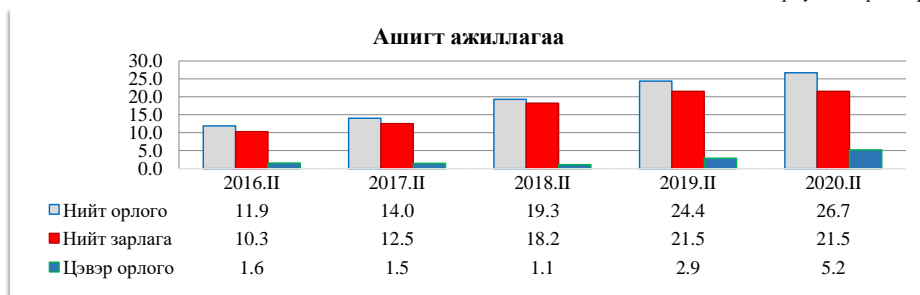
Санхүүгийн түрээсийн хүүгийн зардал	2,464.60	0.01%	598.68	0.00%	-1,865.92	-75.71%
Бусад хүүгийн зардал	30,726.60	0.14%	25,218.80	0.12%	-5,507.80	-17.93%
(Хүүгийн зардлын буцаалт)	20,671.80	0.10%	10,686.83	0.05%	-9,984.97	-48.30%
<b>2. БОЛЗОШГҮЙ ЭРСДЭЛИЙН САНГИЙН ЗАРДАЛ</b>	<b>1,547,363.60</b>	<b>7.19%</b>	<b>829,204.06</b>	<b>3.85%</b>	<b>-718,159.54</b>	<b>-46.41%</b>
Зээлийн эрсдэлийн зардал	1,583,189.80	7.36%	1,046,376.00	4.85%	-536,813.80	-33.91%
Өмчлөх бусад хөрөнгийн үнэлгээний хасагдуулгын зардал	0	0.00%	0	0.00%	0.00	-
(Болзошгүй эрсдэлийн сангийн нөхөлт)	35,826.30	0.17%	217,171.94	1.01%	181,345.64	506.18%
<b>3. ҮЙЛ АЖИЛЛАГААНЫ ЗАРДАЛ</b>	<b>5,759,170.50</b>	<b>26.76%</b>	<b>5,951,361.81</b>	<b>27.61%</b>	<b>192,191.31</b>	<b>3.34%</b>
Боловсон хүчний зардал	3,726,901.80	17.32%	3,795,429.02	17.61%	68,527.22	1.84%
Бусад төрлийн зардал	7,791,439.30	36.21%	2,155,932.79	10.00%	-5,635,506.51	-72.33%
<b>4. ҮЙЛ АЖИЛЛАГААНЫ БУС ЗАРДАЛ</b>	<b>174,846.10</b>	<b>0.81%</b>	<b>169,314.71</b>	<b>0.79%</b>	<b>-5,531.39</b>	<b>-3.16%</b>
Торгуулийн зардал	2,788.80	0.01%	850	0.00%	-1,938.80	-69.52%
Үндсэн хөрөнгө борлуулсны гарз	400	0.00%	0	0.00%	-400.00	-100.0%
Гадаад валютын ханшийн зөрүүний гарз	123,103.20	0.57%	0	0.00%	-123,103.20	-100.0%
Өмчлөх бусад хөрөнгийг данснаас хассаны гарз	0	0	12,557.84	0.06%	12,557.84	-
Өмчлөх бусад хөрөнгийг данснаас хассаны гарз	0	0	121,013.61	0.56%	121,013.61	-
Хуримтлагдсан үнэ цэнийн бууралтын гарз	0	0	0	0.00%	0.00	-
Үйл ажиллагааны бус бусад зардал	0	0	34,893.27	0.16%	34,893.27	-
Татварын зардал	290,412.80	<b>1.35%</b>	402,799.01	1.87%	112,386.21	38.70%
<b>НИЙТ ЗАРДАЛ</b>	<b>21,517,625.80</b>	<b>100.00%</b>	<b>21,553,753.13</b>	<b>100.00%</b>	<b>36,127.33</b>	<b>0.17%</b>
<b>ЦЭВЭР ОРЛОГО</b>	<b>2,905,112.80</b>	<b>100.00%</b>	<b>5,188,865.46</b>	<b>100.00%</b>	<b>2,283,752.66</b>	<b>78.61%</b>

Салбарын нийт зардлын хэмжээ 21,553,753.13 мянган төгрөг байгаа нь өмнөх оны мөн үетэй харьцуулахад 0.17 хувь буюу 36,127.33 мянган төгрөгөөр өссөн үзүүлэлттэй байна.

### 5.3 Ашигт ажиллагаа

Ашигт ажиллагааг өмнөх онуудтай харьцуулахад дараах байдалтай байна. Үүнд:

График 11: ХЗХ-дын ашигт ажиллагаа, сүүлийн 5 жилээр /тэрбум төгрөгөөр/



Салбарын цэвэр орлого 2016-2018 онуудын мөн үед буурах хандлагатай байсан бол сүүлийн жилүүдэд ХЗХ-дын нийт орлого өсөлттэй байснаар цэвэр орлого мөн адил өссөн үзүүлэлттэй байна.

#### 5.4 Ашигтай ажиллаж буй ХЗХ-дын талаар

Тайлант улиралд 165 ХЗХ ашигтай, 12 ХЗХ ашиг, алдагдалгүй, 79 ХЗХ алдагдалтай ажиллаж салбарын хэмжээнд нийт 5,188,865.5 мянган төгрөгийн ашигтай ажилласан байна.

*Хүснэгт 21: Ашигтай ажилласан ХЗХ-дын ашгийн хэмжээ интервалаар /мян.төг/*

Ашгийн хэмжээ /интервалаар/	ХЗХ-дын тоо	Ашгийн хэмжээ	Нийт ашигт эзлэх хувь	Хөрөнгийн хэмжээ	Хөрөнгийн өгөөж
100,000.0 дээш	4	4,126,016.36	72.70%	137,179,884.07	3.01%
50,000.0-100,000.0	9	610,689.15	10.76%	17,237,318.46	3.54%
10,000.0-50,000.0	32	630,693.52	11.11%	40,113,670.69	1.57%
5,000.0-10,000.0	24	174,251.77	3.07%	5,604,883.08	3.11%
1,000.0-5,000.0	45	115,064.09	2.03%	4,498,484.63	2.56%
1,000.0 хүртэл	51	18,717.10	0.33%	4,744,149.07	0.39%
<b>Нийт дүн</b>	<b>165</b>	<b>5,675,432.00</b>	<b>100%</b>	<b>209,378,390.00</b>	<b>-</b>

Нийт 256 ХЗХ-ноос 64.5 хувь буюу 165 ХЗХ нь 5,675,432.0 мянган төгрөгийн ашигтай ажилласан байна. 100 сая төгрөгөөс дээш ашигтай ажилласан 4 ХЗХ-ны ашгийн салбарын нийт ашигт эзлэх хэмжээ 72.7 хувь байгаа бол хөрөнгийн өгөөж нь дунджаар 3.01 хувьтай байна.

#### ЗУРГАА. ЗОХИСТОЙ ХАРЬЦААНЫ ШАЛГУУР ҮЗҮҮЛЭЛТҮҮДИЙН ТАЛААР

ХЗХ-дын 2020 оны 2 дугаар улирлын санхүүгийн тайлангийн нэгтгэлээр Хорооны 2018 оны 246 дугаар тогтоолоор баталсан “Хадгаламж, зээлийн хоршооны үйл ажиллагааны зохистой харьцааны шалгуур үзүүлэлт”-ээр тогтоосон үзүүлэлтүүд дараах байдалтай байна.

#### Шалгуур үзүүлэлтийг хангасан байдал:

*Хүснэгт 22: ХЗХ-дын ЗХШУ хангасан байдал*

№	ЗОХИСТОЙ ХАРЬЦААНЫ ҮЗҮҮЛЭЛТ	ХЗХ-дын тоо	ХЗХ-дын тоонд эзлэх хувь
1	Шалгуур үзүүлэлтийг бүрэн хангаж ажилласан	73	28.52%
2	1 зохистой харьцааны шалгуур үзүүлэлтийг хангаж ажиллаагүй	63	24.61%
3	2 зохистой харьцааны шалгуур үзүүлэлтийг хангаж ажиллаагүй	50	19.53%
4	3 зохистой харьцааны шалгуур үзүүлэлтийг хангаж ажиллаагүй	42	16.41%
5	4 зохистой харьцааны шалгуур үзүүлэлтийг хангаж ажиллаагүй	25	9.77%
6	5 зохистой харьцааны шалгуур үзүүлэлтийг хангаж ажиллаагүй	3	1.17%
	<b>Нийт дүн</b>	<b>256</b>	<b>100%</b>

2020 оны 2 дугаар улирлын байдлаар зохистой харьцааны шалгуур үзүүлэлтийг 73 ХЗХ буюу 28.5 хувь нь бүрэн хангаж ажилласан байна.

## ДОЛОО. ДҮГНЭЛТ

Санхүүгийн тайлангийн нэгтгэлд нийт 256 ХЗХ-ноос 17 ХЗХ өмнөх улирлын тайлангаар 8 ХЗХ эхлэлтийн тайлангаар хамрагдсан болно.

- ХЗХ-дын статистик үзүүлэлт

Тусгай зөвшөөрөлтэй ХЗХ-дын эрхэлж буй санхүүгийн бусад ажил үйлчилгээг авч үзвэл тайлант хугацаанд ХЗХ-дын 37.9 хувь буюу 97 ХЗХ төслийн санхүүжилтийг дамжуулан хэрэгжүүлэх, 1.2 хувь буюу 3 ХЗХ санхүүгийн түрээсийн үйлчилгээ, 1.6 хувь буюу 4 ХЗХ даатгалын төлөөлөгчийн үйл ажиллагаа эрхлэх зөвшөөрөлтэй байна. Төслийн санхүүжилтийг дамжуулан хэрэгжүүлэх зөвшөөрөлтэй 97 ХЗХ-ны 90.1 хувь буюу 88 ХЗХ “Бичил бизнесийг дэмжих, ядуурлыг бууруулах нийслэлийн хөтөлбөр”-ийн хүрээнд байгуулагдсан ХЗХ-д байна.

Тайлант хугацаанд ХЗХ-дын нийт гишүүдийн тоо өмнөх оны мөн үеэс 4,796-аар буюу 7.11 хувиар өсөж 72,230-д хүрсэн бол Улаанбаатар хотын ХЗХ-дын гишүүдийн тоо 45,365 буюу нийт гишүүдийн 62.8 хувь, орон нутгийн ХЗХ-дын гишүүдийн тоо 26,865 буюу нийт гишүүдийн 37.2 хувь, “Бичил бизнесийг дэмжих, ядуурлыг бууруулах нийслэлийн хөтөлбөр”-ийн ХЗХ-дын гишүүдийн тоо 8,490 буюу 11.8 хувийг тус тус эзэлж байна.

- Салбарын санхүүгийн үзүүлэлт

Санхүүгийн тайлангийн нэгтгэлээр ХЗХ-ны салбарын нийт хөрөнгө 234,439,770.49 мянган төгрөг нь банкны салбарын 0.7 хувь, нийт зээл 165,066,939.62 мянган төгрөг нь банкны салбарын 0.9 хувь, чанаргүй зээл 7,112,887.04 мянган төгрөг нь банкны салбарын 0.4 хувь, нийт татан төвлөрүүлсэн хадгаламж 163,394,084.04 мянган төгрөг нь банкны салбарын 1.1 хувийг тус тус эзэлж байна. ХЗХ-дын нийт хувь хөрөнгө 18,225,406.96 мянган төгрөг нь салбарын нийт хөрөнгийн 7.8 хувь,

хоршоологчдын өмч 27,149,772.37 мянган төгрөг нь салбарын нийт хөрөнгийн 11.6 хувийг тус тус эзэлж байна. Тайлант хугацаанд салбарын хэмжээнд 26,742,618.59 мянган төгрөгийн орлого олж, 21,553,753.13 мянган төгрөгийн зардал гарч, 5,188,865.46 мянган төгрөгийн цэвэр орлоготой ажилласан байна. Цэвэр орлогын хэмжээ өнгөрсөн оны мөн үеэс 78.6 хувь буюу 2,283,752.56 мянган төгрөгөөр өссөн үзүүлэлттэй байна.

- Хөрөнгийн бүтэц, зээлийн үйл ажиллагаа

Салбарын нийт хөрөнгийн 68.3 хувийг цэвэр зээл эзэлж байна.

ХЗХ-дын нийт хөрөнгөд эзлэх хэвийн зээл 65.2 хувь, хугацаа хэтэрсэн зээл 2.2 хувь, чанаргүй зээлийн хэмжээ 3.0 хувь байна. Нийт чанаргүй зээлийн 90.9 хувийг Улаанбаатар хотод үйл ажиллагаа эрхэлдэг ХЗХ-дын чанаргүй зээл эзэлж байна. “Бичил бизнесийг дэмжих, ядуурлыг бууруулах нийслэлийн хөтөлбөр”-ийн хүрээнд байгуулагдсан ХЗХ-дын чанаргүй зээлийн салбарын нийт чанаргүй зээлд эзлэх хувь 3.6 хувь байна.

- Өр төлбөр ба өөрийн хөрөнгө

ХЗХ-дын нийт өр төлбөр болон өөрийн хөрөнгийн 69.7 хувийг хадгаламж, 9.2 хувийг урт, богино хугацаат өр төлбөр, 7.8 хувийг гишүүдийн оруулсан хувь хөрөнгө, 11.6 хувийг хоршоологчдын өмч тус тус эзэлж байна. ХЗХ-ны гишүүдээс татан төвлөрүүлсэн хадгаламжийн 98.0 хувийг хугацаатай хадгаламж, 2.0 хувийг хугацаагүй хадгаламж эзэлж байна.

Тайлант хугацаанд салбарын хэмжээнд хувь хөрөнгө болон хоршоологчдын өмчийн хэмжээ өссөн хэдий ч алдагдалтай ажиллаж, өөрийн хөрөнгөгүй болсон нэр бүхий 15 ХЗХ нь Хадгаламж, зээлийн хоршооны тухай хуулийн 56.5-д “Санхүү төлбөрийн чадвар

муудсан, өөрийн хөрөнгөгүй болсон тухай бүр ХЗХ-ны үйл ажиллагаанд Хорооноос хяналт шалгалтыг хийнэ” гэж заасны дагуу газар дээрх иж бүрэн хяналт, шалгалтыг хэрэгжүүлэх шаардлагатай, мөн хуулийн 35.1.7-д “жил, улирлын санхүүгийн тайлан болон урьдчилсан тооцоогоор үүсэж болзошгүй алдагдлыг нөөцийн сангийн хөрөнгөөр нөхөх боломжгүй, эсхүл хадгаламж, зээлийн хоршоо нь санхүү, төлбөрийн чадвар муудсан, өөрийн хөрөнгөгүй болсон бол энэ тухай Хороонд мэдэгдэж, бүх гишүүдийн хурлаар уг асуудлыг нэн даруй хэлэлцүүлэх” гэсэн тэргүүлэгчдийн зөвлөлийн үүргийг хэрэгжүүлэх шаардлагатай байна.

- Орлого, зарлага

Тайлант хугацаанд ХЗХ-ны салбарын нийт орлогын 96.0 хувийг хүүгийн орлого, 1.7 хувийг үйл ажиллагааны бусад орлого, 2.3 хувийг үйл ажиллагааны бус орлого, нийт зардлын 65.9 хувийг хүүгийн зардал, 27.6 хувийг үйл ажиллагааны зардал тус тус эзэлж байна. Салбарын хэмжээнд ашгийн хэмжээ өмнөх оны мөн үеэс 78.6 хувиар өссөн үзүүлэлттэй байгаа боловч ХЗХ-дын 30.9 хувь буюу 79 ХЗХ 486,566.54 мянган төгрөгийн алдагдалтай ажилласан байна.

- Зохистой харьцааны шалгуур үзүүлэлт

Тайлант хугацаанд салбарын хэмжээнд Хорооноос тогтоосон зайлшгүй хангах зохистой харьцааны шалгуур үзүүлэлтийг ХЗХ-дын 28.5 хувь буюу 73 ХЗХ бүрэн хангаж ажилласан бөгөөд хөрөнгийн өгөөж 2.3 хувьтай байна.