



**САНХҮҮГИЙН  
ЗОХИЦУУЛАХ  
ХОРОО**

ХАДГАЛАМЖ, ЗЭЭЛИЙН  
ХОРШООДЫН 2018 ОНЫ  
САНХҮҮГИЙН ТАЙЛАНГИЙН  
НЭГТГЭЛИЙН ТАНИЛЦУУЛГА

ХАДГАЛАМЖ, ЗЭЭЛИЙН ХОРШООНЫ ГАЗАР

УЛААНБААТАР ХОТ

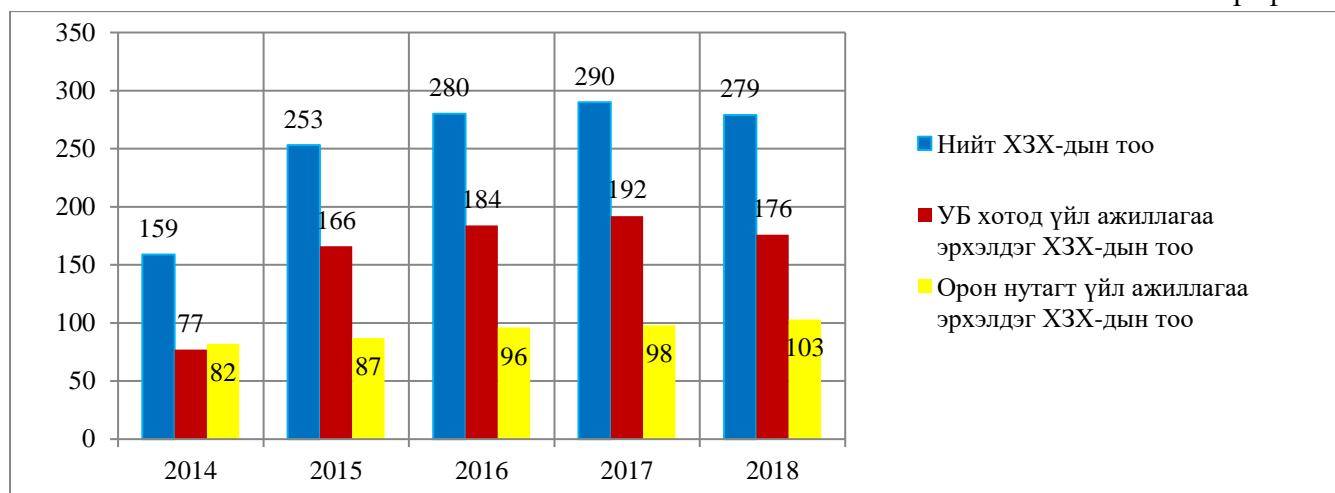
## ХАДГАЛАМЖ, ЗЭЭЛИЙН ХОРШООДЫН 2018 ОНЫ САНХҮҮГИЙН ТАЙЛАНГИЙН НЭГТГЭЛИЙН ТАНИЛЦУУЛГА

### НЭГ. САЛБАРЫН ӨНӨӨГИЙН БАЙДАЛ

2018 оны эцсийн байдлаар 279 хадгаламж, зээлийн хоршоо Хорооноос олгосон тусгай зөвшөөрөлтэй үйл ажиллагаа эрхэлж байна. Энэ нь өмнөх оны мөн үетэй харьцуулахад 3.8 хувиар буурсан үзүүлэлт юм. Улаанбаатар хотод 176 ХЗХ, орон нутагт 103 ХЗХ үйл ажиллагаа эрхэлж байна.

ХЗХ-дын тооны өөрчлөлтийг өмнөх жилүүдтэй харьцуулж харуулбал:

/График 1/



Тайлант онд Хорооноос шинээр 18 ХЗХ-нд хадгаламж, зээлийн үйл ажиллагаа эрхлэх тусгай зөвшөөрөл олгож, 100 ХЗХ-ны тусгай зөвшөөрлийн хугацааг сунгаж, 29 ХЗХ-ны тусгай зөвшөөрлийг хүчингүй болгохоор шийдвэрлэсэн. Мөн 19 ХЗХ-ны тусгай зөвшөөрлийг түдгэлзүүлж, 7 ХЗХ-ны тусгай зөвшөөрлийг сэргээсэн байна.

ХЗХ-дыг үйл ажиллагааны төрлөөр нь харуулбал:

/Хүснэгт 1/

№	Үйл ажиллагааны нэр төрөл	ХЗХ-дын тоо	
		2017 он	2018 он
1	Хадгаламж, зээлийн үйл ажиллагаа эрхлэх тусгай зөвшөөрөлтэй	290	279
Үүнээс:			
2	Төсөл хөтөлбөрийг дамжуулан хэрэгжүүлэх үйлчилгээ, төслийн санхүүжилтийн үйлчилгээ эрхлэх зөвшөөрөлтэй	123	113
3	Санхүүгийн түрээсийн үйлчилгээ эрхлэх зөвшөөрөлтэй	2	3
4	Даатгалын төлөөлөгчийн үйл ажиллагаа эрхлэх зөвшөөрөлтэй	1	3
5	Салбарын зөвшөөрөлтэй	6	7 /нийт салбар 27/

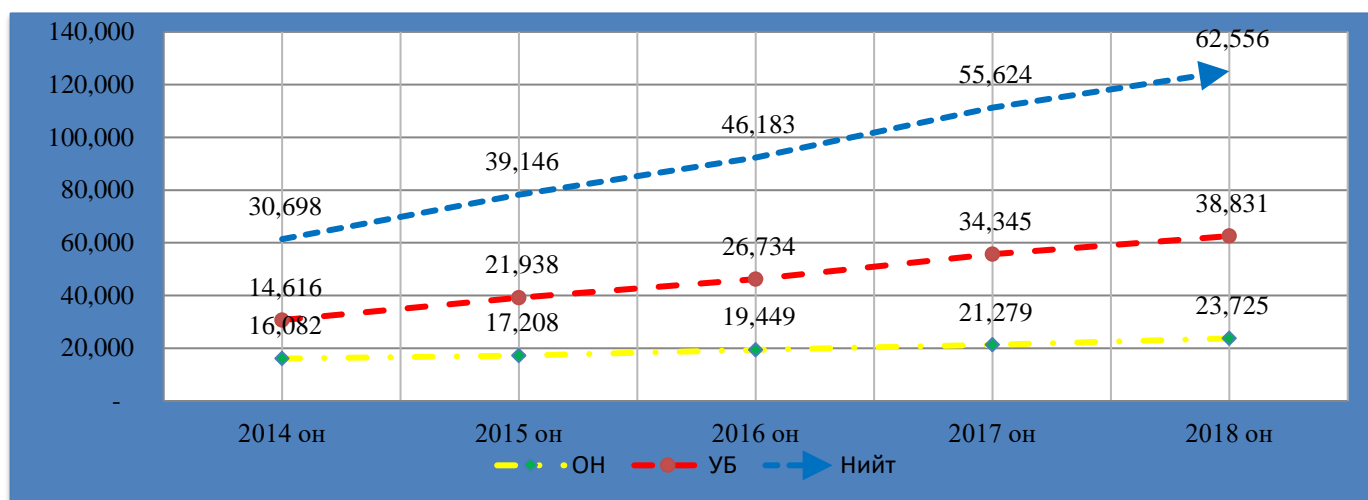
Орон нутагт үйл ажиллагаа эрхэлж буй ХЗХ-дын хувьд 21 аймагт тархалттай байна. Орхон, Баян-Өлгий, Завхан аймгуудад ХЗХ-ны төвлөрөл их байгаа бол Сэлэнгэ, Сүхбаатар, Өвөрхангай, Говьсүмбэр аймгуудад тус бүр 1 ХЗХ үйл ажиллагаа эрхэлж байна.

/Зураг 1/



ХЗХ-дын нийт гишүүдийн тоо 2018 оны эцсийн байдлаар 62,556-д хүрсэн байна. Энэ нь өмнөх оны мөн үетэй харьцуулахад 6,932-оор нэмэгдсэн буюу 12.5 хувиар өссөн үзүүлэлт юм. Нийт гишүүдийн 34,984 нь буюу 55.9 хувь нь эмэгтэй гишүүд байна.

/График 2/



## ХОЁР. НЭГТГЭЛИЙН СТАТИСТИК ҮЗҮҮЛЭЛТҮҮД

### 2.1 Санхүүгийн ерөнхий үзүүлэлтүүд

/Хүснэгт 2/ (мянган төгрөгөөр)

№	Үндсэн үзүүлэлтүүд	2018 оны IV улирал
1	ХЗХ-дын тоо	279
2	Гишүүдийн тоо	62,556
3	<b>Нийт актив</b>	<b>200,211,017.0</b>
4	<i>Банкны салбарт эзлэх хувь</i>	0.6%
5	<b>Нийт зээлийн үлдэгдэл</b>	<b>133,764,153.3</b>
6	<i>Банкны салбарт эзлэх хувь</i>	0.8%
7	<b>Нийт чанаргүй зээлийн үлдэгдэл</b>	<b>5,964,513.6</b>
8	Нийт зээлд чанаргүй зээлийн эзлэх хувь	4.5%
9	<i>Банкны салбарт эзлэх хувь</i>	0.3%
10	<b>Нийт татан төвлөрүүлсэн хадгаламжийн үлдэгдэл</b>	<b>141,543,896.0</b>
11	<i>Банкны салбарт эзлэх хувь</i>	1.2%
12	Нийт хувь хөрөнгийн үлдэгдэл	15,338,754.9
13	Нийт хоршоологчдын өмчийн үлдэгдэл	17,957,010.5
14	Банк, ББСБ, төсөл хөтөлбөрөөс авсан зээлийн дүн	13,040,189.8
15	<b>Нийт орлого</b>	<b>41,215,158.0</b>
16	<b>Нийт зардал</b>	<b>35,904,349.8</b>
17	<b>Цэвэр орлого, алдагдал</b>	<b>5,310,808.3</b>

## ГУРАВ. НИЙТ ХӨРӨНГИЙН БҮТЭЦ, ЗЭЭЛИЙН ҮЙЛ АЖИЛЛАГААНЫ ТАЛААР

### 3.1 Хөрөнгийн бүтэц

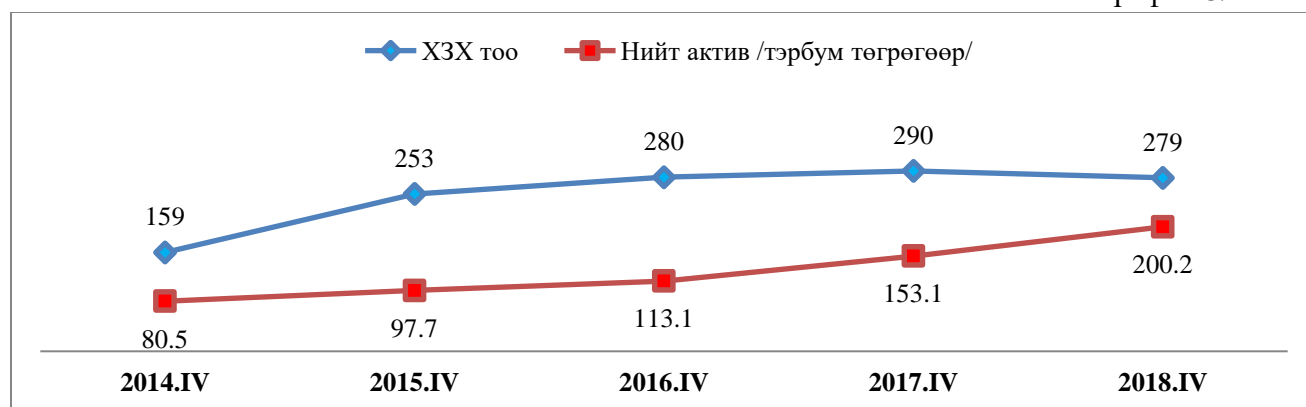
/Хүснэгт 3/ (мянган төгрөгөөр)

№	ХӨРӨНГӨ	2018 оны IV улирал	
		Дүн	Хувь
<b>1.ЭРГЭЛТИЙН ХӨРӨНГӨ</b>		<b>195,949,662.4</b>	<b>97.9%</b>
<b>1.1</b>	<b>МӨНГӨН ХӨРӨНГӨ</b>	<b>57,927,528.8</b>	<b>28.9%</b>
	Бэлэн мөнгө	3,021,126.9	1.5%
	Банкинд байршуулсан харилцах	32,790,162.7	16.4%
	Банкинд байршуулсан хадгаламж	22,116,239.3	11.0%
<b>1.2</b>	<b>БОГИНО ХУГАЦААТ ХӨРӨНГӨ ОРУУЛАЛТ</b>	<b>0.0</b>	<b>0.0%</b>
	Арилжааны үнэт цаас	0.0	0.0%
<b>1.3</b>	<b>ЗЭЭЛ /ЦЭВРЭЭР/</b>	<b>130,184,805.4</b>	<b>65.0%</b>
	<b>Нийт зээл</b>	<b>133,764,153.3</b>	<b>66.8%</b>
	Хэвийн зээл	123,377,497.0	61.6%
	Хугацаа хэтэрсэн зээл	4,422,142.6	2.2%
	<b>Чанаргүй зээл</b>	<b>5,964,513.6</b>	<b>3.0%</b>
	Хэвийн бус зээл	1,117,788.4	0.6%
	Эргэлзээтэй зээл	3,579,689.9	1.8%
	Муу зээл	1,267,035.3	0.6%
	(Зээлийн эрсдэлийн сан )	3,579,347.9	1.8%
<b>1.4</b>	<b>АВЛАГА</b>	<b>6,173,729.1</b>	<b>3.1%</b>

	Байгууллага, хүмүүсээс авах авлага	877,695.2	0.4%
	Хуримтлуулж тооцсон хүүгийн авлага	5,296,033.9	2.6%
<b>1.5</b>	<b>БУСАД ЭРГЭЛТИЙН ХӨРӨНГӨ</b>	<b>984,550.6</b>	<b>0.5%</b>
	Татварын авлага	11,201.4	0.0%
	Урьдчилж төлсөн зардал, тооцоо	547,548.5	0.3%
	Дараа тайлангийн тооцоо	163,487.1	0.1%
	Дутагдал, шамшигдал	17.3	0.0%
	Хангамжийн зүйлс	262,296.2	0.1%
	Салбар хоорондын авлага	0.0	0.0%
<b>1.6</b>	<b>ӨМЧЛӨХ БУСАД ХӨРӨНГӨ /ЦЭВЭР/</b>	<b>679,048.5</b>	<b>0.3%</b>
	Өмчлөх бусад хөрөнгө	733,277.3	0.4%
	(Өмчлөх бусад хөрөнгийн хасагдуулга)	54,228.7	0.0%
<b>2.</b>	<b>ЭРГЭЛТИЙН БУС ХӨРӨНГӨ</b>	<b>4,261,354.6</b>	<b>2.1%</b>
<b>2.1</b>	<b>ҮНДСЭН ХӨРӨНГӨ /ЦЭВЭР/</b>	<b>4,198,118.6</b>	<b>2.1%</b>
	Үндсэн хөрөнгө	5,243,545.0	2.6%
	(Хуримтлагдсан элэгдэл)	1,045,426.5	0.5%
<b>2.2</b>	<b>БИЕТ БУС ХӨРӨНГӨ</b>	<b>48,116.0</b>	<b>0.0%</b>
	Биет бус хөрөнгө	60,936.2	0.0%
	(Биет бус хөрөнгийн элэгдэл)	12,820.2	0.0%
	<b>ХӨРӨНГӨ ОРУУЛАЛТ, БУСАД ХӨРӨНГӨ</b>	<b>15,120.0</b>	<b>0.0%</b>
<b>2.3</b>	Хөрөнгө оруулалт, бусад хөрөнгө	15,120.0	0.0%
	<b>ХӨРӨНГИЙН ДҮН</b>	<b>200,211,017.0</b>	<b>100.0%</b>

ХЗХ-дын тоо болон нийт активын өөрчлөлтийг харьцуулж үзүүлбэл :

/График 3/



### 3.2 Зээлийн үйл ажиллагааны талаар

ХЗХ-дыг зээлийн багцаар нь ангилж харуулбал:

/Хүснэгт 4/ (мянган төгрөгөөр)

№	Зээлийн хэмжээ /интервалаар/	ХЗХ-дын тоо	Зээлийн дүн	Нийт зээлд эзлэх хувь
1	1,000,000.0 дээш	16	104,247,778.44	77.9%
2	500,000.0-1,000,000.0	7	5,349,379.64	4.0%

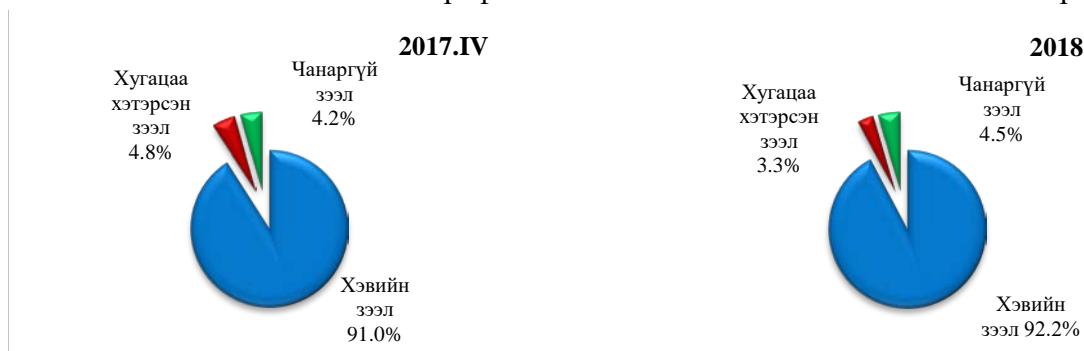
3	100,000.0-500,000.0	82	15,567,215.90	11.6%
4	50,000.0-100,000.0	87	6,743,388.91	5.0%
5	10,000.0-50,000.0	57	1,774,715.42	1.3%
6	10,000.0 хүртэл	16	81,675.00	0.1%
7	Зээлийн үйл ажиллагаа эрхлээгүй	14	-	-
	<b>Нийт дүн</b>	279	133,764,153.3	100%

Зээлийн багц нь 1,000,000.0 мянган төгрөгөөс дээш үлдэгдэлтэй 16 ХЗХ-ны нийт зээлийн хэмжээ 104,247,778.4 мянган төгрөг байгаа нь нийт ХЗХ-дын зээлийн үлдэгдлийн 77.9 хувийг эзэлж байгаа бол зээлийн үйл ажиллагаа эрхлээгүй 14 ХЗХ байгаа нь нийт ХЗХ-дын 5.0 хувийг эзэлж байна.

Зээлийн чанарыг өмнөх оны мөн үетэй харьцуулахад дараах байдалтай байна. Үүнд:

/График 4/

/График 5/



Тайлант улиралд нийт зээлд эзлэх чанаргүй зээлийн хэмжээ өмнөх оны мөн үеэс 0.3 пунктээр өсч 4.5 хувьд хүрсэн байна.

## ДӨРӨВ. НИЙТ ЭХ ҮҮСВЭРИЙН БҮТЭЦ, ХАДГАЛАМЖИЙН ҮЙЛ АЖИЛЛАГААНЫ ТАЛААР

### 4.1 Өр төлбөр ба өөрийн хөрөнгийн талаар

/Хүснэгт 5/ (мянган төгрөгөөр)

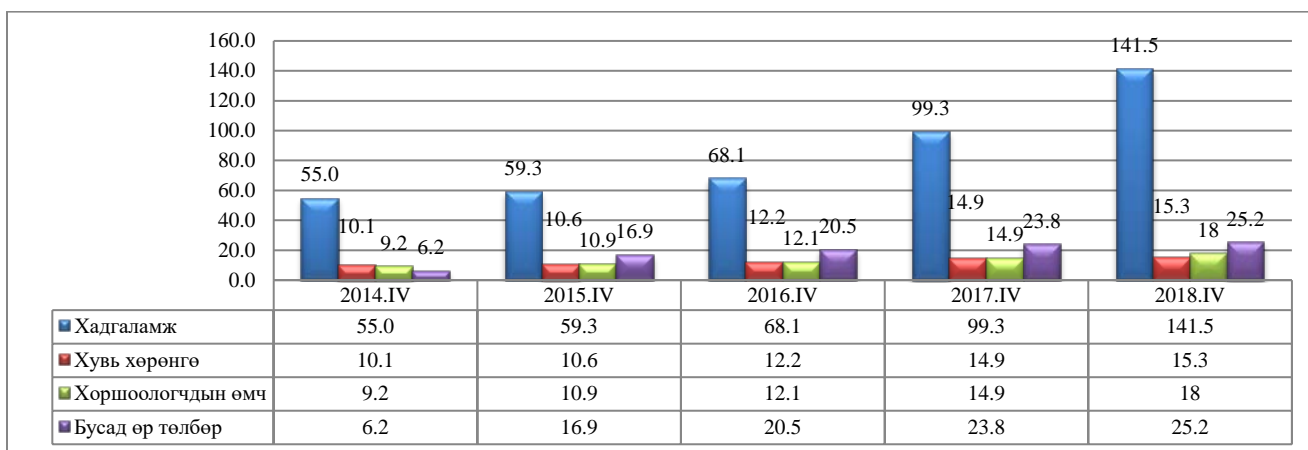
№	ЭХ ҮҮСВЭР	2018 оны IV улирал	
		Дүн	Хувь
<b>1.</b>	<b>ӨР ТӨЛБӨР</b>	<b>166,739,815.7</b>	<b>83.3%</b>
<b>1.1</b>	<b>ХАДГАЛАМЖ</b>	<b>141,543,896.0</b>	<b>70.7%</b>
	Хугацаагүй	2,457,257.3	1.2%
	Хугацаатай	139,086,638.7	69.5%
<b>1.2</b>	<b>БОГИНО ХУГАЦААТ ЗЭЭЛ</b>	<b>5,498,876.3</b>	<b>2.7%</b>
	Банкнаас авсан зээл	2,308,714.0	1.2%
	Санхүүгийн байгууллагаас авсан зээл	481,962.0	0.2%
	Төсөл, хөтөлбөрөөс авсан зээл	2,708,200.3	1.4%
	Тогтворжилтын сангийн туслалцаа	0.0	0.0%
<b>1.3</b>	<b>БУСАД БОГИНО ХУГАЦААТ ӨР ТӨЛБӨР</b>	<b>12,117,946.5</b>	<b>6.1%</b>
	Цалингийн өглөг	48,725.6	0.0%
	Татвар, НДШ, ЭМДШ-ийн өглөг	420,819.4	0.2%
	Ногдол ашгийн өглөг	92,718.9	0.0%

	Санхүүгийн түрээсийн өглөг	177,388.6	0.1%
	Санхүүгийн түрээсийн хэрэгжээгүй орлого	75,126.1	0.0%
	Урьдчилж орсон орлого	33,757.2	0.0%
	Хуримтлуулж тооцсон хүүгийн өглөг	9,880,697.1	4.9%
	Салбар хоорондын тооцоогоорх өглөг	477,800.9	0.2%
	Бусад богино хугацаат өглөг	910,912.6	0.5%
<b>1.4</b>	<b>УРТ ХУГАЦААТ ӨР ТӨЛБӨР</b>	<b>7,579,096.9</b>	<b>3.8%</b>
	Банкнаас авсан зээл	136,726.5	0.1%
	Санхүүгийн байгууллагаас авсан зээл	162,000.0	0.1%
	Төсөл, хөтөлбөрөөс авсан зээл	7,242,587.0	3.6%
	Тогтворжилтын сангийн туслалцаа	0.0	0.0%
	Хойшлогдсон татварын өр төлбөр	37,783.5	0.0%
<b>2.</b>	<b>ӨӨРИЙН ХӨРӨНГӨ</b>	<b>33,471,201.3</b>	<b>16.7%</b>
<b>2.1</b>	<b>ГИШҮҮДИЙН ОРУУЛСАН ХУВЬ ХӨРӨНГӨ</b>	<b>15,338,754.9</b>	<b>7.7%</b>
	Гишүүний оруулсан хувь хөрөнгө	14,884,850.9	7.4%
	Идэвхгүй гишүүний хувь хөрөнгө	453,904.1	0.2%
<b>2.2</b>	<b>ДАХИН ҮНЭЛГЭЭНИЙ НЭМЭГДЭЛ</b>	<b>175,435.8</b>	<b>0.1%</b>
	Дахин үнэлгээний нэмэгдэл	175,435.8	0.1%
<b>2.3</b>	<b>ХОРШООЛОГЧДЫН ӨМЧ</b>	<b>17,957,010.5</b>	<b>9.0%</b>
	Нөөцийн сан	3,576,576.8	1.8%
	Хандив, тусламж	694,520.8	0.3%
	Хадгаламж, хамгаалалтын сан	1,179,909.8	0.6%
	Нийгмийн хөгжлийн сан	530,466.1	0.3%
	Тогтворжилтын сан	1,195,415.3	0.6%
	Бусад сангууд	907,733.8	0.5%
	Хуримтлагдсан орлого /алдагдал/	9,872,388.0	4.9%
	Тайлангийн үеийн цэвэр орлого	5,310,808.2	2.7%
	Өмнөх үеийн цэвэр орлого	4,561,579.7	2.3%
	<b>НИЙТ ӨР ТӨЛБӨР БА ӨӨРИЙН ХӨРӨНГИЙН ДҮН</b>	<b>200,211,017.0</b>	<b>100%</b>

ХЗХ-дын нийт өр төлбөр өмнөх оны мөн үеэс 35.4 хувиар, өөрийн хөрөнгө 11.7 хувиар өссөн үзүүлэлттэй байна.

Өр төлбөр ба өөрийн хөрөнгийн өөрчлөлтийг харьцуулж харуулбал:

/График 6/ (тэрбум төгрөгөөр)

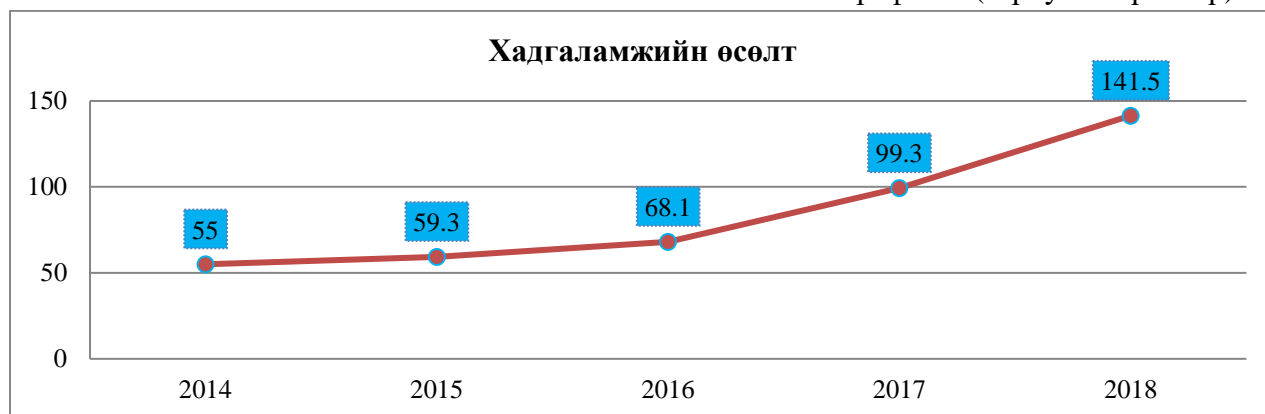


Сүүлийн 4 жилд ХЗХ-дын бусад өр төлбөрийн хэмжээ “Бичил бизнесийг дэмжих, ядуурлыг бууруулах Нийслэлийн хөтөлбөр”-ийн санхүүжилтээс шалтгаалан хувь хөрөнгө болон хоршоологчдын өмчийн дүнгээс давсан үзүүлэлттэй байна.

#### 4.2 Хадгаламжийн үйл ажиллагааны талаар

Салбарын хэмжээгээр нийт хадгаламжийн өсөлтийг харуулбал:

/График 7/(тэрбум төгрөгөөр)



Татан төвлөрүүлсэн хадгаламжийн сүүлийн 5 жилийн дундаж өсөлт 27.7 хувьтай байна.

#### 4.3 Хувь нийлүүлсэн хөрөнгийн талаар

Тайлант улиралд гишүүдийн хувь хөрөнгийн хэмжээ 15,338,754.9 мянган төгрөг байгаа нь нийт эх үүсвэрийн 7.7 хувийг эзэлж байна.

/Хүснэгт 6/ (мянган төгрөгөөр)

№	Хувь нийлүүлсэн хөрөнгийн хэмжээ /интервалаар/	ХЗХ-дын тоо	Гишүүдийн тоо	Хувь нийлүүлсэн хөрөнгийн дүн	
				Дүн	Хувь
1	1,000,000.0 дээш	2	13,249	3,397,881.0	22.2%
2	500,000.0-1,000,000.0	2	1,454	1,288,293.6	8.4%



3	100,000.0-500,000.0	25	17,387	6,017,500.3	39.2%
4	50,000.0-100,000.0	17	5,348	1,302,058.4	8.5%
5	10,000.0-50,000.0	115	16,989	2,669,959.7	17.4%
6	5,000.0-10,000.0	72	5,969	533,198.4	3.5%
7	5,000.0 хүртэл	46	2,160	129,863.4	0.8%
<b>Хувь нийлүүлсэн хөрөнгийн дүн</b>		<b>279</b>	<b>62,556</b>	<b>15,338,754.9</b>	<b>100%</b>

Хувь нийлүүлсэн хөрөнгө өндөртэй 2 ХЗХ-ны дүн нийт хувь нийлүүлсэн хөрөнгийн 22.2 хувийг эзэлж байна.

#### 4.4 Өөрийн хөрөнгө, хоршоологчдын өмчийн талаар

2018 оны эцсийн байдлаар ХЗХ-дын өөрийн хөрөнгө 33,471,201.3 мянган төгрөг байгаа нь нийт эх үүсвэрийн 16.7 хувийг эзэлж байна. Үүнийг бүлэглэн харуулбал дараах байдалтай байна.

/Хүснэгт 7/ (мянган төгрөгөөр)

№	Өөрийн хөрөнгийн хэмжээ /интервалаар/	ХЗХ-дын тоо	Өөрийн хөрөнгө	
			Дүн	Хувь
1	1,000,000.0 дээш	3	14,187,773.5	42.4%
2	500,000.0-1,000,000.0	10	7,110,930.8	21.2%
3	100,000.0-500,000.0	33	7,104,503.2	21.2%
4	50,000.0-100,000.0	29	1,994,595.7	6.0%
5	10,000.0-50,000.0	113	2,840,709.8	8.5%
6	10,000.0 доош	70	346,687.2	1.0%
7	Өөрийн хөрөнгөгүй	21	-113,998.9	-0.3%
<b>Нийт өөрийн хөрөнгийн дүн</b>		<b>279</b>	<b>33,471,201.3</b>	<b>100.0%</b>

### ТАВ. ОРЛОГО, ЗАРДАЛ, АШИГТ АЖИЛЛАГААНЫ ТАЛААР

#### 5.1 ХЗХ-дын орлогын үзүүлэлтүүд

/Хүснэгт 8/ (мянган төгрөгөөр)

ҮЗҮҮЛЭЛТ	2018 оны IV улирал	
	Дүн	Хувь
<b>1. ХҮҮГИЙН ОРЛОГО</b>	39,575,939.5	96.0%
Зээлийн хүүгийн орлого	36,662,240.1	89.0%
Зээлийн нэмэгдүүлсэн хүүгийн орлого	239,516.0	0.6%
Үнэт цаасны хүүгийн орлого	4.9	0.0%
Банк, санхүүгийн байгууллагаас авсан хүүгийн орлого	2,712,381.9	6.6%
Санхүүгийн түрээсийн хүүгийн орлого	-	0.0%
(Зээлийн хүүгийн орлогын буцаалт )	38,203.4	0.1%
<b>2. ҮЙЛ АЖИЛЛАГААНЫ БУСАД ОРЛОГО</b>	820,106.1	2.0%
Элсэлтийн хураамж	42,358.4	0.1%
Гишүүний татвар	24,045.5	0.1%
Үйлчилгээний шимтгэл, хураамж	733,457.0	1.8%
Түрээсийн орлого	8,111.7	0.0%

Санхүүгийн бусад ажил, үйлчилгээний орлого	12,133.4	0.0%
<b>3. ҮЙЛ АЖИЛЛАГААНЫ БУС ОРЛОГО</b>	<b>819,112.4</b>	<b>2.0%</b>
Үндсэн хөрөнгө борлуулсны олз	2,255.0	0.0%
Гадаад валютын ханшийн зөрүүний олз	59,255.1	0.1%
Үнэт цаасны арилжааны орлого	67,326.6	0.2%
Үнэт цаасны үнэлгээний тэгшитгэлийн орлого	-	0.0%
Торгуулийн орлого	1,807.1	0.0%
Бусад орлого	688,468.6	1.7%
<b>НИЙТ ОРЛОГО</b>	<b>41,215,158.0</b>	<b>100.0%</b>

ХЗХ-дын нийт орлого өмнөх оны мөн үеэс 9,401,167.4 мянган төгрөгөөр буюу 29.6 хувиар өсч 41,215,158.0 мянган төгрөгт хүрсэн байна. Зээлийн хүүгийн орлого 31.2 хувиар өссөн бол үйл ажиллагааны бусад орлого 23.6 хувиар өссөн үзүүлэлттэй байна.

## 5.2 ХЗХ-дын зардлын үзүүлэлтүүд

Зардлын бүтцийг хүснэгтээр харуулбал дараах байдалтай байна. Үүнд:

/Хүснэгт 9/ (мянган төгрөгөөр)

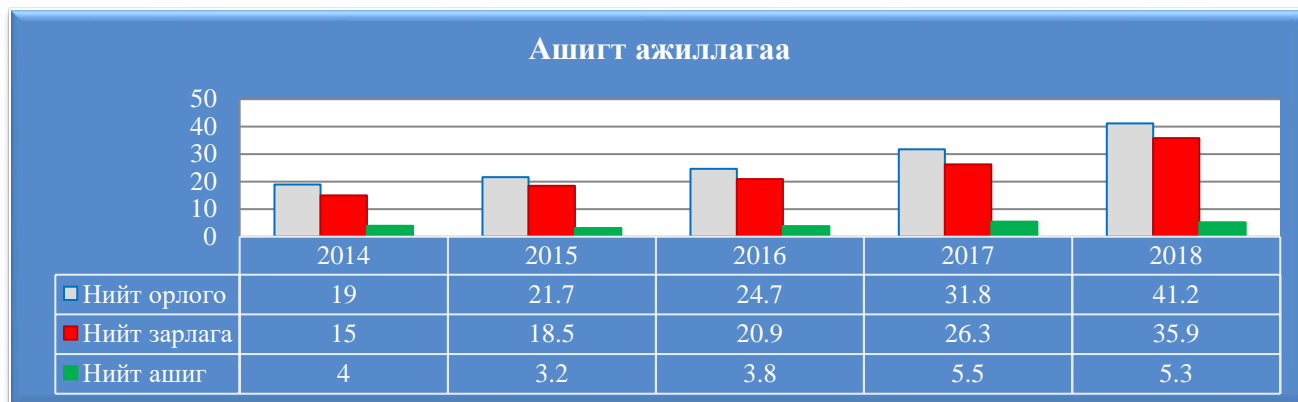
ҮЗҮҮЛЭЛТҮҮД	2018 оны IV улирал	
	Дүн	Хувь
<b>1.ХҮҮГИЙН ЗАРДАЛ</b>	<b>23,084,646.7</b>	<b>56.0%</b>
Хадгаламжийн хүүгийн зардал	22,574,921.1	54.8%
Банк, санхүүгийн байгууллагад төлсөн хүүгийн зардал	448,675.0	1.1%
Санхүүгийн түрээсийн хүүгийн зардал	25,869.9	0.1%
Бусад хүүгийн зардал	47,126.4	0.1%
(Хүүгийн зардлын буцаалт)	11,945.6	0.0%
<b>2. БОЛЗОШГҮЙ ЭРСДЭЛИЙН САНГИЙН ЗАРДАЛ</b>	<b>2,477,631.8</b>	<b>6.0%</b>
Зээлийн эрсдэлийн зардал	2,640,971.3	6.4%
Өмчлөх бусад хөрөнгийн үнэлгээний хасагдуулгын зардал	13,010.7	0.0%
(Болзошгүй эрсдэлийн сангийн нөхөлт)	176,350.2	0.4%
<b>3. ҮЙЛ АЖИЛЛАГААНЫ ЗАРДАЛ</b>	<b>9,457,441.0</b>	<b>22.9%</b>
Боловсон хүчний зардал	6,125,900.3	14.9%
Бусад төрлийн зардал	12,788,981.7	31.0%
<b>4. ҮЙЛ АЖИЛЛАГААНЫ БУС ЗАРДАЛ</b>	<b>266,358.4</b>	<b>0.6%</b>
Торгуулийн зардал	43,014.6	0.1%
Үндсэн хөрөнгө борлуулсны гарз	9,079.5	0.0%
Гадаад валютын ханшийн зөрүүний гарз	24,988.4	0.1%
Өмчлөх бусад хөрөнгийг данснаас хассаны гарз	20,213.2	0.0%
Өмчлөх бусад хөрөнгийг данснаас хассаны гарз	350.0	0.0%
Хуримтлагдсан үнэ цэнийн бууралтын гарз	0.0	0.0%
Үйл ажиллагааны бус бусад зардал	168,712.7	0.4%
Татварын зардал	618,271.8	1.5%
<b>НИЙТ ЗАРДАЛ</b>	<b>35,904,349.8</b>	<b>100.0%</b>
<b>ЦЭВЭР ОРЛОГО</b>	<b>5,310,808.2</b>	<b>100.0%</b>

ХЗХ-дын нийт зардлын хэмжээ өмнөх оны мөн үеэс 36.5 хувиар, бусад төрлийн зардлын хэмжээ 361.4 хувиар өссөн үзүүлэлттэй байна.

### 5.3 Ашигт ажиллагаа

Ашигт ажиллагааг өмнөх жилүүдтэй харьцуулахад дараах байдалтай байна. Үүнд:

/График 8/ (тэрбум төгрөгөөр)



## ЗУРГАА. ЗОХИСТОЙ ХАРЬЦААНЫ ШАЛГУУР ҮЗҮҮЛЭЛТҮҮДИЙН ТАЛААР

**Нийт ХЗХ-дын шалгуур үзүүлэлтийг хангасан байдал:**

/Хүснэгт 10/

№	ЗОХИСТОЙ ХАРЬЦААНЫ ҮЗҮҮЛЭЛТ	ХЗХ-дын тоо	ХЗХ-дын тоонд эзлэх хувь
1	Шалгуур үзүүлэлтийг бүрэн хангаж ажилласан	34	12.3%
2	1 зохистой харьцааны шалгуур үзүүлэлтийг хангаж ажиллаагүй	41	14.9%
3	2 зохистой харьцааны шалгуур үзүүлэлтийг хангаж ажиллаагүй	33	12.0%
4	3 зохистой харьцааны шалгуур үзүүлэлтийг хангаж ажиллаагүй	27	9.8%
5	4 зохистой харьцааны шалгуур үзүүлэлтийг хангаж ажиллаагүй	50	18.1%
6	5 зохистой харьцааны шалгуур үзүүлэлтийг хангаж ажиллаагүй	30	10.9%
7	6 зохистой харьцааны шалгуур үзүүлэлтийг хангаж ажиллаагүй	23	8.3%
8	7 зохистой харьцааны шалгуур үзүүлэлтийг хангаж ажиллаагүй	28	10.1%
9	8 зохистой харьцааны шалгуур үзүүлэлтийг хангаж ажиллаагүй	8	2.9%
10	9 зохистой харьцааны шалгуур үзүүлэлтийг хангаж ажиллаагүй	2	0.7%
11	10 зохистой харьцааны шалгуур үзүүлэлтийг хангаж ажиллаагүй	0	0.0%
	<b>Нийт дүн</b>	<b>276</b>	<b>100%</b>

Нийт 279 ХЗХ-ноос 3 ХЗХ Хорооноос тусгай зөвшөөрөл аваад 2 улирал болоогүй байгаа ба бусад хангаж ажиллах шаардлагатай 276 ХЗХ-ноос 34 нь буюу 12.3 хувь нь зохистой харьцааны шалгуур үзүүлэлтийг бүрэн хангаж ажилласан байна.

## ХАДГАЛАМЖ, ЗЭЭЛИЙН ХОРШООНЫ ГАЗАР