

ХАДГАЛАМЖ, ЗЭЭЛИЙН ХОРШООДЫН 2017 ОНЫ ЖИЛИЙН ЭЦСИЙН САНХҮҮГИЙН ТАЙЛАНГИЙН НЭГТГЭЛИЙН ТАНИЛЦУУЛГА

2018 оны 02 дугаар сарын 01

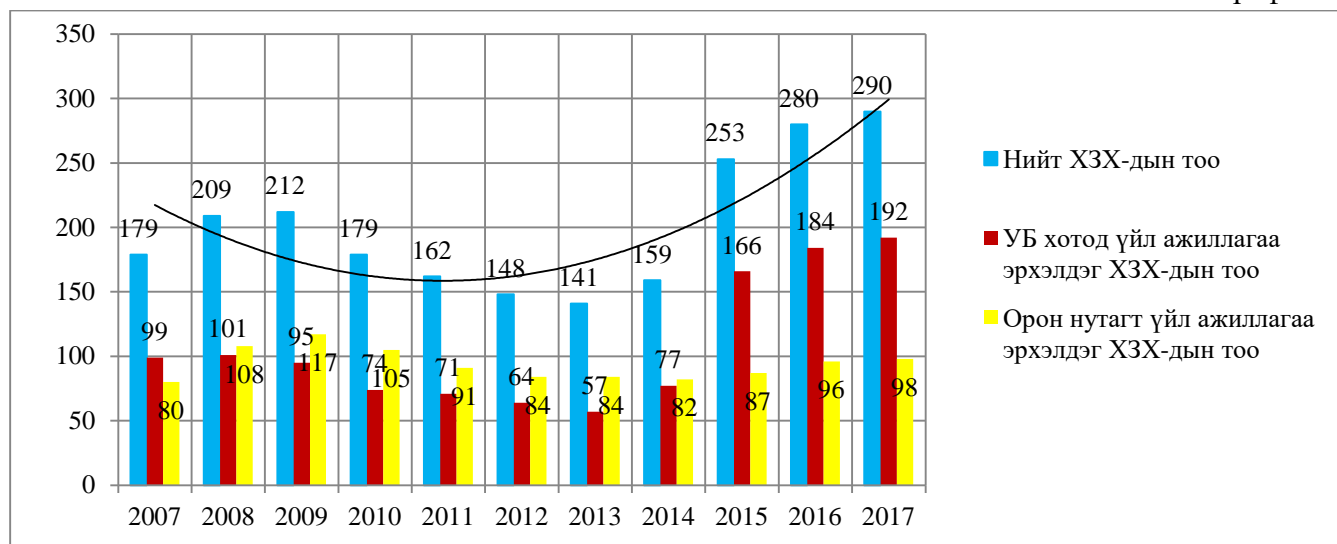
Улаанбаатар хот

НЭГ. САЛБАРЫН ӨНӨӨГИЙН БАЙДАЛ

2017 оны жилийн эцсийн байдлаар Хорооноос олгосон тусгай зөвшөөрөлтэй ХЗХ-дын тоо 290-д хүрсэн байна. Энэ нь өмнөх оны мөн үетэй харьцуулахад 10-аар нэмэгдсэн буюу 3.6 хувиар өссөн үзүүлэлт юм.

ХЗХ-дын тооны өсөлтийг өмнөх жилүүдтэй харьцуулж харуулбал:

/График 1/



Тайлант жилд Хорооны хуралдаанаар шинээр 17 ХЗХ-нд хадгаламж, зээлийн үйл ажиллагаа эрхлэх тусгай зөвшөөрөл олгож, 54 ХЗХ-ны тусгай зөвшөөрлийн хугацааг сунгаж, 8 ХЗХ-ны тусгай зөвшөөрлийг хүчингүй болгох асуудлыг шийдвэрлэсэн. Мөн нэр бүхий 21 ХЗХ-ны тусгай зөвшөөрлийг түдгэлзүүлж, 3 ХЗХ-ны тусгай зөвшөөрлийг сэргээсэн байна.

ХЗХ-дын үйл ажиллагааны тусгай зөвшөөрөлтэй холбоотой асуудлыг Хорооны хуралдаанаар шийдвэрлэсэн байдлыг он болон төрөл тус бүрээр харуулбал:

/Хүснэгт 1/

Он	Шинээр олгосон	Хүчингүй болгосон	Түдгэлзүүлсэн	Сэргээсэн	ТЗ-ийн хугацаа сунгасан	ХЗХ-дын тоо
2006 он	51	-	-	-	-	51
2007 он	128	-	-	-	-	179
2008 он	45	15	5	-	-	209
2009 он	15	12	8	1	25	212
2010 он	2	35	15	4	80	179
2011 он	4	21	9	-	47	162
2012 он	3	17	7	4	26	148
2013 он	2	9	5	-	76	141
2014 он	25	7	7	3	28	159

2015 он	98	4	1	1	21	253
2016 он	34	7	2	-	48	280
2017 он	17	8	21	4	54	290

Тайлант жилд Хорооны даргын тушаалаар 1 ХЗХ-ны орон нутагт байгуулах 14 салбарын зөвшөөрөл, 1 ХЗХ-ны санхүүгийн бусад ажил, үйлчилгээ эрхлэх нэмэлт зөвшөөрлийг шийдвэрлэсэн. Мөн 36 ХЗХ-ны сонгуульт гишүүд, гүйцэтгэх албаны өөрчлөлт, 16 ХЗХ-ны оршин байх хаягийн өөрчлөлт, 2 ХЗХ-ны дүрмийн өөрчлөлтийг холбогдох хууль, тогтоомжийн дагуу бүртгэсэн.

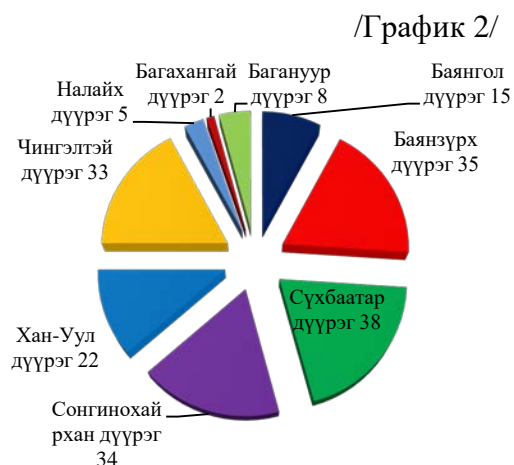
ХЗХ-дыг үйл ажиллагааны төрлөөр нь ангилбал:

№	Үйл ажиллагааны нэр төрөл	/Хүснэгт 2/ ХЗХ-дын тоо	
		2016 онд	2017 онд
1	Хадгаламж, зээлийн үйл ажиллагаа эрхлэх тусгай зөвшөөрөлтэй	280	290
Үүнээс:			
2	Төслийн санхүүжилтийг дамжуулан зээлдүүлэх зөвшөөрөлтэй	123	123
3	Санхүүгийн түрээсийн үйлчилгээ эрхлэх зөвшөөрөлтэй	2	2
4	Салбарын зөвшөөрөлтэй	5	6
5	Даатгалын төлөөлөгчийн үйл ажиллагаа эрхлэх	1	1

Нийт 123 ХЗХ төсөл хөтөлбөрийг дамжуулан хэрэгжүүлэх үйлчилгээ эрхлэх зөвшөөрөлтэй байгаагийн 121 ХЗХ нь “Бичил бизнесийг дэмжих, ядуурлыг бууруулах Нийслэлийн хөтөлбөр”-ийг хэрэгжүүлдэг ХЗХ-д байна. Эдгээр ХЗХ-дын 116 нь “Бичил бизнесийг дэмжих, ядуурлыг бууруулах Нийслэлийн хөтөлбөр”-ийн хүрээнд шинээр байгуулагдсан хоршоод юм.

Хадгаламж, зээлийн үйл ажиллагаа эрхлэх тусгай зөвшөөрөлтэй 290 ХЗХ-ны 66.2 хувь буюу 192 ХЗХ Улаанбаатар хотод, 33.8 хувь буюу 98 ХЗХ орон нутагт үйл ажиллагаа эрхэлж байна.

Улаанбаатар хотын 9 дүүрэгт ХЗХ-д үйл ажиллагаа эрхэлж байгаа боловч хүн ам ихтэй Чингэлтэй, Сүхбаатар, Баянзүрх, Сонгинохайрхан дүүргүүдэд хамгийн их төвлөрөлтэй байгаа бол Багахангай дүүрэгт 2 ХЗХ үйл ажиллагаа эрхэлж байна.



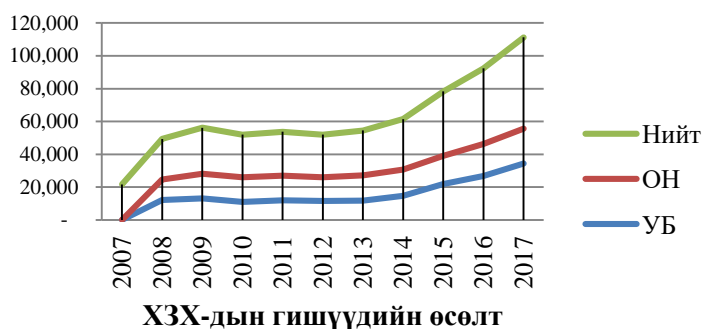
Хөдөө орон нутагт үйл ажиллагаа эрхэлж буй ХЗХ-дын хувьд 21 аймгийн 68 суманд ажиллаж байна. Бусад аймгуудаас хамгийн их тархалттай буюу Баян-Өлгий аймгийн 7 суманд ХЗХ-д үйл ажиллагаа эрхэлж байна. Орхон, Баян-Өлгий, Завхан аймгуудад ХЗХ ихээр төвлөрсөн байгаа бол Сэлэнгэ, Говьсүмбэр аймгуудад тус бүр 1 ХЗХ үйл ажиллагаа эрхэлж байна.



ХЗХ-дын нийт гишүүдийн тоо 2017 оны жилийн эцсийн байдлаар 55,624-д хүрчээ. Энэ нь өмнөх оны мөн үетэй харьцуулахад 9,441-ээр нэмэгдсэн буюу 20.4 хувиар өссөн үзүүлэлт юм. ХЗХ-ны нийт гишүүд Монгол Улсын эдийн засгийн идэвхитэй хүн амын 2.6 хувийг эзэлж байна.

Нийт гишүүдийн 61.7 хувь буюу 34,345 нь Улаанбаатар хотод үйл ажиллагаа эрхэлдэг ХЗХ-дын гишүүд, 38.3 хувь буюу 21,279 нь орон нутагт үйл ажиллагаа эрхэлдэг ХЗХ-дын гишүүд байна. Улаанбаатар хотод үйл ажиллагаа эрхэлдэг ХЗХ-дын нийт гишүүдийн 29.4 хувь буюу 10,108 нь “Бичил бизнесийг дэмжих, ядуурлыг бууруулах Нийслэлийн хөтөлбөр”-ийн хүрээнд байгуулагдсан ХЗХ-дын гишүүд байна.

/График 3/



Гишүүнчлэлийн хувьд нийт ХЗХ-дын 57.2 хувь нь 20-100 гишүүнтэй, 36.2 хувь нь 100-500 гишүүнтэй, 4.1 хувь нь 500-1000 гишүүнтэй, 2.4 хувь нь 1000-аас дээш гишүүнтэй байна.

/График 4/



Гишүүнчлэлийн байдлыг хүснэгтээр харуулбал:

/Хүснэгт 3/

№	Гишүүд /интервалаар/	ХЗХ-ны тоо	Гишүүдийн тоо	Нийт гишүүдэд эзлэх %
1	20-100 гишүүнтэй	166	9,145	57.2 %
2	100-500 гишүүнтэй	105	21,849	36.2 %
3	500-1000 гишүүнтэй	12	7,605	4.2 %
4	1000-с дээш гишүүнтэй	7	17,025	2.4 %
	Нийт	290	55,624	100%

ХОЁР. НЭГТГЭЛИЙН СТАТИСТИК ҮЗҮҮЛЭЛТҮҮД

Тайлант хугацаанд Хорооноос олгосон тусгай зөвшөөрөлтэй 290 ХЗХ-ны санхүүгийн үзүүлэлт нэгтгэлд хамрагдсанаас 2017 оны жилийн эцсийн санхүүгийн тайлан мэдээгээ Хороонд ирүүлээгүй 26 ХЗХ-ны санхүүгийн үзүүлэлтийг хамгийн сүүлд ирүүлсэн тайлангийн дүнгээр, 7 ХЗХ эхлэлтийн тайлангийн дүнгээр нэгтгэлд хамрагдлаа.

2.1 Статистик үзүүлэлтүүд

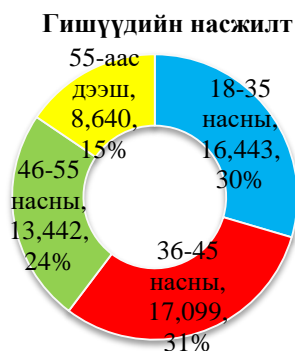
/Хүснэгт 4/

СТАТИСТИК МЭДЭЭЛЭЛ	НИЙТ 290 ХЗХ-НЫ ГИШҮҮД		ҮҮНЭЭС:			
			Улаанбаатар хот дахь 192 ХЗХ		Орон нутаг дахь 98 ХЗХ	
Гишүүдийн насжилт	55,624	100%	34,345	100%	21,279	100%
18-35 насны	16,443	29.6%	10,685	31.1%	5,758	27.1%
36-45 насны	17,099	30.7%	10,472	30.5%	6,627	31.1%
46-55 насны	13,442	24.2%	7,876	22.9%	5,566	26.2%
55-аас дээш	8,640	15.5%	5,312	15.5%	3,328	15.6%
Гишүүдийн боловсрол	55,624	100%	34,345	100%	21,279	100%
Дээд	26,583	47.8%	20,000	58.2%	6,583	30.9%
Тусгай дунд	8,684	15.6%	5,141	15.0%	3,543	16.7%
Бүрэн дунд	12,489	22.5%	6,992	20.4%	5,497	25.8%
Дунд	5,988	10.8%	1,586	4.6%	4,402	20.7%
Бага	1,880	3.4%	626	1.8%	1,254	5.9%
Нийт ажилчдын тоо	745	100%	499	100%	246	100%
Эмэгтэй ажилчдын тоо	541	72.6%	360	72.1%	181	73.6%
Санхүүгийн програм хангамжийн тоо	78		33		45	

ХЗХ-ны гишүүдийн насжилт болон боловсролын байдлыг графикаар харуулбал:

/График 5/

/График 6/



2.2 Санхүүгийн ерөнхий үзүүлэлтүүд

/Хүснэгт 5/ (мянган төгрөгөөр)

№	Үндсэн үзүүлэлтүүд	2016 оны IV улирал	2017 оны IV улирал	Өөрчлөлт	
				дүн	хувь
1	ХЗХ-дын тоо	280	290	10	3.6%
2	Гишүүдийн тоо	46,183	55,624	9,441	20.4%
3	Нийт актив	113,131,578.4	153,127,176.1	39,995,597.7	35.4%
4	Банкны салбарт эзлэх хувь	0.5%	0.5%		
5	Нийт зээлийн үлдэгдэл	84,442,032.9	105,195,557.6	20,753,524.7	24.6%
6	Банкны салбарт эзлэх хувь	0.7%	0.8%	0.1 пункт	
7	Нийт чанаргүй зээлийн үлдэгдэл	4,620,960.2	4,465,210.7	-155,749.5	-3.4%
8	Нийт зээлд чанаргүй зээлийн эзлэх хувь	5.5%	4.2%		
9	Банкны салбарт эзлэх хувь	0.4%	0.4%		
10	Нийт татан төвлөрүүлсэн хадгаламжийн үлдэгдэл	68,149,279.5	99,348,894.6	31,199,615.1	45.8%
11	Банкны салбарт эзлэх хувь	0.8%	0.9%	0.1 пункт	
12	Нийт хувь хөрөнгийн үлдэгдэл	12,167,436.5	14,861,907.7	2,694,471.2	22.1%
13	Нийт хоршоологчдын өмчийн үлдэгдэл	12,119,877.0	14,933,441.1	2,813,564.1	23.2%
14	Банк, ББСБ, төсөл хөтөлбөрөөс авсан зээлийн дүн	15,481,372.7	16,659,415.1	1,178,042.4	7.6%
15	Нийт орлого	24,709,072.4	31,813,990.6	7,104,918.2	28.8%
16	Нийт зардал	20,878,463.8	26,299,062.5	5,420,598.7	26.0%
17	Цэвэр орлого, алдагдал	3,830,608.6	5,514,928.0	1,684,319.5	44.0%

Тайлант жилд ХЗХ-ны тоо өмнөх оноос 3.6 хувиар, гишүүдийн тоо 20.4 хувиар, нийт активын хэмжээ 35.4 хувиар тус тус өссөн үзүүлэлттэй байна. Мөн тайлант жилд салбарын нийт зээл болон нийт хадгаламжийн дүнгийн банкны салбарт эзлэх хувь тус бүр 0.1 пунктээр өссөн үзүүлэлттэй байна. Мөн салбарын чанаргүй зээлийн хэмжээ өмнөх жилээс 155,749.5 мянган төгрөгөөр, нийт зээлд эзлэх хувь хэмжээ 1.3 пунктээр буурсан байна.

2.3 Улаанбаатар хотод үйл ажиллагаа явуулж буй ХЗХ-дын статистик үзүүлэлтүүд

/Хүснэгт 6/ (мянган төгрөгөөр)

№	Үндсэн үзүүлэлтүүд	2016 оны IV улирал	2017 оны IV улирал	Өөрчлөлт	
				дүн	хувь
1	ХЗХ-дын тоо	184	192	8	4.3%
2	Гишүүдийн тоо	26,734	34,345	7,611	28.5%
3	ХЗХ-ны гишүүдийн нийт тоонд эзлэх хувь	57.9%	66.2%	8.3	14.3%
4	Нийт актив	97,354,476.4	134,226,370.3	36,871,893.9	37.9%
5	ХЗХ-ны нийт активт эзлэх хувь	86.1%	87.7%	1.6	1.9%
6	Нийт зээлийн үлдэгдэл	72,526,511.2	90,738,077.2	18,211,566.0	25.1%
7	ХЗХ-ны нийт зээлийн өрийн үлдэгдэлд эзлэх хувь	85.9%	86.3%	0.4	0.4%
8	Нийт чанаргүй зээлийн үлдэгдэл	4,016,301.3	4,079,605.8	63,304.5	1.6%

9	ХЗХ-ны нийт чанаргүй зээлийн үлдэгдэлд эзлэх хувь	86.9%	91.4%	4.4	5.1%
10	Нийт татсан хадгаламжийн үлдэгдэл	59,883,296.8	89,004,358.0	29,121,061.2	48.6%
11	ХЗХ-ны нийт хадгаламжийн үлдэгдэлд эзлэх хувь	87.9%	89.6%	1.7	2.0%
12	Нийт хувь нийлүүлсэн хөрөнгө	8,803,576.5	10,884,011.9	2,080,435.4	23.6%
13	ХЗХ-ны нийт хувь хөрөнгийн үлдэгдэлд эзлэх хувь	72.4%	73.2%	0.8	1.1%
14	Нийт хоршоологчдын өмчийн дүн	9,550,381.6	11,960,595.9	2,416,185.1	25.2%
15	ХЗХ-ны нийт хоршоологчдын өмчийн дүнд эзлэх хувь	78.8%	80.2%	1.4	1.7%
16	Банк, ББСБ, төсөл хөтөлбөрөөс авсан зээлийн дүн	14,758,948.2	15,969,686.6	1,210,738.4	8.2%
17	Нийт орлого	20,065,454.9	26,428,997.8	6,363,542.9	31.7%
18	Нийт зардал	17,227,070.0	22,183,724.8	4,956,654.8	28.8%
19	Цэвэр орлого, алдагдал	2,838,384.9	4,245,273.0	1,406,888.1	49.6%

Улаанбаатар хотод үйл ажиллагаа явуулж буй 192 ХЗХ-ны нийт актив 134,226,370.3 мянган төгрөг байгаа нь салбарын нийт активын 87.7 хувийг, нийт орлого 26,428,997.8 мянган төгрөг байгаа нь ХЗХ-дын нийт орлогын 83.1 хувийг, нийт зардал 22,183,724.8 мянган төгрөг байгаа нь нийт зардлын 84.4 хувийг тус тус эзэлж байна.

2.4 Орон нутагт үйл ажиллагаа явуулж буй ХЗХ-дын статистик үзүүлэлтүүд

/Хүснэгт 7/ (мянган төгрөгөөр)

№	Үндсэн үзүүлэлтүүд	2016 оны IV улирал	2017 оны IV улирал	Өөрчлөлт	
				дүн	хувь
1	ХЗХ-дын тоо	96	98	2	2.1%
2	Гишүүдийн тоо	19,449	21,279	1,830	9.4%
3	ХЗХ-ны гишүүдийн нийт тоонд эзлэх хувь	42.1%	33.8%	-8.3	-19.7%
4	Нийт актив	15,777,102.0	18,900,805.8	3,123,703.8	19.8%
5	ХЗХ-ны нийт активт эзлэх хувь	13.9%	12.3%	-1.6	-11.5%
6	Нийт зээлийн үлдэгдэл	11,915,521.8	14,457,480.4	2,541,958.6	21.3%
7	ХЗХ-ны нийт зээлийн өрийн үлдэгдэлд эзлэх хувь	14.1%	13.7%	-0.4	-2.6%
8	Нийт чанаргүй зээлийн үлдэгдэл	604,658.9	385,604.9	-219,054.0	-36.2%
9	ХЗХ-ны нийт чанаргүй зээлийн үлдэгдэлд эзлэх хувь	13.1%	8.6%	-4.4	-34.0%
10	Нийт татсан хадгаламжийн үлдэгдэл	8,265,982.7	10,344,536.6	2,078,553.9	25.1%
11	ХЗХ-ны нийт хадгаламжийн үлдэгдэлд эзлэх хувь	12.1%	10.4%	-1.7	-14.2%
12	Нийт хувь нийлүүлсэн хөрөнгө	3,443,442.7	3,988,854.7	545,412.0	15.8%
13	ХЗХ-ны нийт хувь хөрөнгийн үлдэгдэлд эзлэх хувь	28.3%	26.8%	-1.5	-5.2%
14	Нийт хоршоологчдын өмчийн дүн	2,569,495.4	2,961,886.2	392,390.8	15.3%
15	ХЗХ-ны нийт хоршоологчдын өмчийн дүнд эзлэх хувь	21.2%	19.8%	-1.4	-6.4%

16	Банк, ББСБ, төсөл хөтөлбөрөөс авсан зээлийн дүн	722,424.5	689,728.5	-32,696.0	-4.5%
17	Нийт орлого	4,643,617.5	5,384,992.7	741,375.2	16.0%
18	Нийт зардал	3,651,393.8	4,115,337.7	463,943.9	12.7%
19	Цэвэр орлого, алдагдал	992,223.7	1,269,655.0	277,431.3	28.0%

Орон нутагт үйл ажиллагаа явуулж буй 98 ХЗХ-ны нийт актив 18,900,805.8 мянган төгрөг байгаа нь салбарын нийт активын 19.8 хувийг, нийт орлого 5,384,992.7 мянган төгрөг байгаа нь нийт орлогын 16.9 хувийг, нийт зардал 4,115,337.7 мянган төгрөг байгаа нь нийт зардлын 15.6 хувийг тус тус эзэлж байна. Нийт чанаргүй зээлийн хувьд 36.2 хувиар буурч, нийт ашгийн хувьд өмнөх оны мөн үетэй харьцуулахад 28.0 хувиар өссөн үзүүлэлттэй байна.

2.5 “Бичил бизнесийг дэмжих, ядуурлыг бууруулах Нийслэлийн хөтөлбөр”-ийн хүрээнд байгуулагдсан 116 ХЗХ-ны статистик үзүүлэлтүүд

/Хүснэгт 8/ (мянган төгрөгөөр)

№	Үндсэн үзүүлэлтүүд	2016 оны IV улирал	2017 оны IV улирал	Өөрчлөлт	
				дүн	хувь
1	ХЗХ-дын тоо	118	116	-2	-1.7%
2	Гишүүдийн тоо	9,167	10,108	941	10.3%
3	ХЗХ-ны гишүүдийн нийт тоонд эзлэх хувь	19.8%	18.2%	-1.6	-8.1%
4	Нийт актив	13,103,689.2	14,675,471.9	1,571,782.7	12.0%
5	ХЗХ-ны нийт активт эзлэх хувь	11.6%	9.6%	-2.0	-17.3%
6	Нийт зээлийн үлдэгдэл	11,809,732.0	12,143,951.8	334,219.8	2.8%
7	ХЗХ-ны нийт зээлийн өрийн үлдэгдэлд эзлэх хувь	14.0%	11.5%	-2.4	-17.5%
8	Нийт чанаргүй зээлийн үлдэгдэл	375,386.4	385,619.8	10,233.4	2.7%
9	ХЗХ-ны нийт чанаргүй зээлийн үлдэгдэлд эзлэх хувь	8.1%	8.6%	0.5	6.3%
10	Нийт татсан хадгаламжийн үлдэгдэл	900,322.7	1,817,133.6	916,810.9	101.8%
11	ХЗХ-ны нийт хадгаламжийн үлдэгдэлд эзлэх хувь	1.3%	1.8%	0.5	38.4%
12	Нийт хувь нийлүүлсэн хөрөнгө	666,090.3	1,142,973.4	476,883.1	71.6%
13	ХЗХ-ны нийт хувь хөрөнгийн үлдэгдэлд эзлэх хувь	5.5%	7.7%	2.2	40.4%
14	Нийт хоршоологчдын өмчийн дүн	-167,178.8	85,965.3	253,144.1	151.4%
15	ХЗХ-ны нийт хоршоологчдын өмчийн дүнд эзлэх хувь	-1.4%	0.6%	2.0	141.8%
16	Банк, ББСБ, төсөл хөтөлбөрөөс авсан зээлийн дүн	11,533,748.2	11,355,866.7	-177,881.5	-1.5%
17	Нийт орлого	1,713,102.3	2,124,958.2	411,855.9	24.0%
18	Нийт зардал	1,813,413.0	2,068,735.4	255,322.4	14.1%
19	Цэвэр орлого, алдагдал	-100,310.7	56,222.8	156,533.5	156.0%

“Бичил бизнесийг дэмжих, ядуурлыг бууруулах Нийслэлийн хөтөлбөр”-ийн хүрээнд шинээр байгуулагдсан 118 ХЗХ-доос тус онд нэр бүхий 2 ХЗХ-ны тусгай зөвшөөрлийг хүчингүй болгосон байна.

Тайлант жилд уг хөтөлбөрийн хүрээнд байгуулагдсан ХЗХ-дын тайлант үеийн цэвэр орлого 56,222.8 мянган төгрөг байгаа нь өмнөх оны мөн үетэй харьцуулахад 156.0 хувиар өсч 156,533.5 мянган төгрөгөөр алдагдлаа бууруулсан байна. Хоршоологчдын өмчийн дүн 151.4 хувиар өсөхөд дээрх ашигтай ажилласан байдлаас гадна ХЗХ-д нөөцийн болон бусад сангуудаа зохих хэмжээнд байгуулж эхэлсэн нь нөлөөлсөн байна.

Тайлант жилд дээрх 116 ХЗХ-ноос 80 ХЗХ нь 242,450.6 мянган төгрөгийн цэвэр орлоготой ажиллаж, 7 ХЗХ ашиг, алдагдалгүй, 29 ХЗХ 186,227.7 мянган төгрөгийн алдагдалтай ажилласан нь салбарын нийт алдагдлын 54.3 хувьтай тэнцэж байна. Тус ХЗХ-дын нийт хүүгийн орлого 2,033,805.7 мянган төгрөг байхад үйл ажиллагааны зардал 1,613,738.1 мянган төгрөг байна.

ГУРАВ. НИЙТ ХӨРӨНГИЙН БҮТЭЦ, ЗЭЭЛИЙН ҮЙЛ АЖИЛЛАГААНЫ ТАЛААР

3.1 Хөрөнгийн бүтэц

ХЗХ-дын тайлант жилийн нийт хөрөнгийн бүтцийг өмнөх оны мөн үетэй харьцуулахад дараах байдалтай байна.

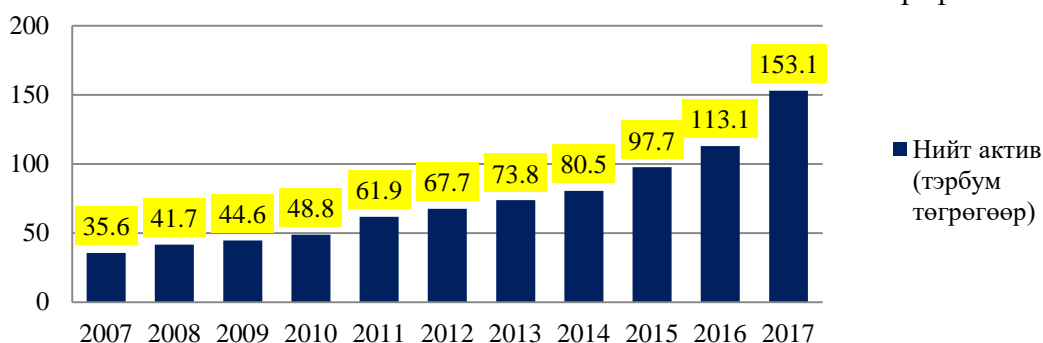
№	ХӨРӨНГӨ	2016 IV		2017 IV		Өөрчлөлт	
		Дүн	Хувь	Дүн	Хувь	Дүн	Хувь
	1.ЭРГЭЛТИЙН ХӨРӨНГӨ	110,627,716.1	97.9%	149,576,645.0	97.7%	38,948,928.94	35.2%
1.1	МӨНГӨН ХӨРӨНГӨ	24,199,946.2	21.5%	40,007,029.9	26.1%	15,807,083.65	65.3%
	Бэлэн мөнгө	2,930,088.0	2.4%	3,245,427.9	2.1%	315,339.91	10.8%
	Банкинд байршуулсан харилцах	7,985,400.1	7.1%	12,262,344.3	8.0%	4,276,944.20	53.6%
	Банкинд байршуулсан хадгаламж	13,284,458.1	11.9%	24,499,257.6	16.0%	11,214,799.55	84.4%
1.2	БОГИНО ХУГАЦААТ ХӨРӨНГӨ ОРУУЛАЛТ	19,965.6	0.0%	39,869.2	0.0%	19,903.56	99.7%
	Арилжааны үнэт цаас	19,965.6	0.0%	39,869.2	0.0%	19,903.56	99.7%
1.3	ЗЭЭЛ /ЦЭВРЭЭР/	81,448,102.1	72.3%	102,128,038.6	66.7%	20,679,936.51	25.4%
	Нийт зээл	84,442,033.0	74.9%	105,195,557.6	68.7%	20,753,524.63	24.6%
	Хэвийн зээл	74,611,030.5	66.2%	95,719,157.4	62.5%	21,108,126.89	28.3%
	Хугацаа хэтэрсэн зээл	5,210,042.2	4.6%	5,011,189.5	3.3%	-198,852.67	-3.8%
	Чанаргүй зээл	4,620,960.2	4.1%	4,465,210.7	2.9%	-155,749.49	-3.4%
	Хэвийн бус зээл	1,213,688.8	1.1%	1,141,421.1	0.7%	-72,267.73	-6.0%
	Эргэлзээтэй зээл	1,914,024.1	1.7%	1,600,252.8	1.0%	-313,771.31	-16.4%
	Муу зээл	1,493,247.4	1.3%	1,723,536.8	1.1%	230,289.44	15.4%
	(Зээлийн эрсдэлийн сан)	2,993,930.8	2.7%	3,067,519.0	2.0%	73,588.22	2.5%
1.4	АВЛАГА	3,896,722.9	3.3%	5,403,199.3	3.5%	1,506,476.40	38.7%
	Байгууллага, хүмүүсээс авах авлага	454,888.8	0.3%	1,261,738.8	0.8%	806,849.99	177.4%
	Хуримтлуулж тооцсон хүүгийн авлага	3,441,834.1	2.9%	4,141,460.5	2.7%	699,626.40	20.3%
1.5	БУСАД ЭРГЭЛТИЙН ХӨРӨНГӨ	384,339.7	0.2%	719,560.2	0.5%	335,220.53	87.2%
	Татварынавллага	19,612.4	0.0%	21,904.6	0.0%	2,292.15	11.7%
	Урьдчилж төлсөн зардал, тооцоо	100,688.4	0.1%	343,833.1	0.2%	243,144.68	241.5%

	Дараа тайлангийн тооцоо	41,553.9	0.0%	23,108.3	0.0%	-18,445.59	-44.4%
	Дутагдал, шамшигдал	115,391.4	0.0%	145,136.8	0.1%	29,745.37	25.8%
	Хангамжийн зүйлс	107,093.6	0.1%	185,577.5	0.1%	78,483.90	73.3%
	Салбар хоорондын авлага	0.0	0.0%	-	0.0%	0.00	0.0
1.6	ӨМЧЛӨХ БУСАД ХӨРӨНГӨ /ЦЭВЭР/	678,639.7	0.6%	1,278,947.9	0.8%	600,308.20	88.5%
	Өмчлөх бусад хөрөнгө	702,477.1	0.6%	1,345,338.7	0.9%	642,861.61	91.5%
	(Өмчлөх бусад хөрөнгийн хасагдуулга)	23,837.4	0.0%	66,390.8	0.0%	42,553.42	178.5%
2.	ЭРГЭЛТИЙН БУС ХӨРӨНГӨ	2,503,862.3	2.2%	3,550,531.1	2.3%	1,046,668.78	41.8%
2.1	ҮНДСЭН ХӨРӨНГӨ /ЦЭВЭР/	2,478,183.2	2.1%	3,505,634.4	2.3%	1,027,451.23	41.5%
	Үндсэн хөрөнгө	3,112,628.2	2.7%	4,342,099.9	2.8%	1,229,471.72	39.5%
	(Хуримтлагдсан элэгдэл)	634,445.1	0.5%	836,465.5	0.5%	202,020.39	31.8%
2.2	БИЕТ БУС ХӨРӨНГӨ	10,659.1	0.0%	29,876.7	0.0%	19,217.55	180.3%
	Биет бус хөрөнгө	12,374.5	0.0%	32,583.7	0.0%	20,209.23	163.3%
	(Биет бус хөрөнгийн элэгдэл)	1,715.3	0.0%	2,707.1	0.0%	991.77	57.8%
	ХӨРӨНГӨ ОРУУЛАЛТ, БУСАД ХӨРӨНГӨ	15,020.0	0.0%	15,020.0	0.0%	0.00	0.0
2.3	Хөрөнгө оруулалт, бусад хөрөнгө	15,020.0	0.0%	15,020.0	0.0%	0.00	0.0
	ХӨРӨНГИЙН ДҮН	113,131,578.4	100.0%	153,127,176.1	100.0%	39,995,597.72	35.4%

ХЗХ-дын нийт актив хөрөнгийн хэмжээ өмнөх оны мөн үетэй харьцуулахад 35.4 хувиар буюу 39,995,597.7 мянган төгрөгөөр өссөн үзүүлэлттэй байна. Мөн ХЗХ-дын банкин дахь харилцах дансны үлдэгдлийг өмнөх оны мөн үетэй харьцуулахад 53.6 хувиар өсч 4,276,944.2 мянган төгрөгт, банкин дахь хадгаламжийн хэмжээ 84.4 хувиар өсч 11,214,799.6 мянган төгрөгт тус тус хүрсэн байна.

Тайлант улиралд эргэлзээтэй зээлийн хэмжээ 313,771.3 мянган төгрөгөөр буюу өмнөх оны мөн үеэс 16.4 хувиар буурснаар чанаргүй зээлийн хэмжээ 3.4 хувиар мөн буурсан үзүүлэлттэй байна.

/График 7/



3.2 Активын төвлөрлийг активын хэмжээ болон байршлаар нь авч үзвэл:

/Хүснэгт 10/(мянган төгрөгөөр)

№	Активын хэмжээ	ХЗХ-дын	Нийт актив		Гишүүдийн тоо	
			Дүн	Хувь	Тоо	Хувь

		тоо				
1	10,000,000.0 дээш	3	76,982,095.7	50%	10,194	18%
2	1,000,000.0 - 10,000,000.0	17	42,111,370.9	28%	14,065	25%
3	500,000.0-1,000,000.0	10	6,407,737.5	4%	2,151	4%
4	100,000.0-500,000.0	147	23,302,999.1	15%	20,212	36%
5	50,000.0-100,000.0	37	2,710,608.8	2%	4,384	8%
6	10,000.0-50,000.0	50	1,529,458.1	1%	3,970	7%
7	10,000.0 хүртэл	26	82,906.1	0%	648	1%
Нийт дүн		290	153,127,176.12	100%	55,624	100%

ХЗХ-дыг активын хэмжээгээр нь ангилахад томоохон буюу 1.0 тэрбум төгрөгөөс дээш актив хөрөнгөтэй 20 ХЗХ-ны нийт актив 119,093,466.6 мянган төгрөг байгаа нь нийт ХЗХ-дын активын 77.8 хувийг, гишүүдийн тоо 24,259 байгаа нь нийт ХЗХ-дын гишүүдийн 43.6 хувийг тус тус эзэлж байна.

3.3 Зээлийн үйл ажиллагааны талаар

Тайлант жилд ХЗХ-дын нийт зээлийн багц 105,195,557.6 мянган төгрөг байгаа нь активын 68.7 хувьтай, цэвэр зээл 102,128,038.6 мянган төгрөг байгаа нь активын 66.7 хувьтай тус тус тэнцэж байна. Нийт зээлийн 96.0 хувь нь иргэнд олгосон зээл байгаа бол 4.0 хувь нь гишүүн хуулийн этгээдэд олгосон зээл байна.

ХЗХ-дыг зээлийн багцаар нь ангилж харуулбал:

/Хүснэгт 12/ (мянган төгрөгөөр)

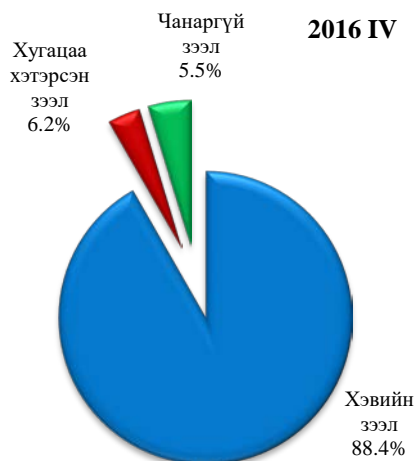
№	Зээлийн хэмжээ /интервалаар/	ХЗХ-дын тоо	Зээлийн дүн	Нийт зээлд эзлэх хувь
1	1,000,000.0 дээш	11	71,774,693.6	68.2%
2	500,000.0-1,000,000.0	12	9,214,294.0	8.8%
3	100,000.0-500,000.0	102	16,560,418.1	15.7%
4	50,000.0-100,000.0	70	5,792,320.0	5.5%
5	10,000.0-50,000.0	60	1,790,292.9	1.7%
6	10,000.0 хүртэл	13	63,539.1	0.1%
7	Зээлийн үйл ажиллагаа эрхлээгүй	22	-	-
Нийт дүн		290	105,195,557.6	100%

Зээлийн багц нь 1,000,000.0 мянган төгрөгөөс дээш үлдэгдэлтэй 11 ХЗХ-ны нийт зээлийн хэмжээ 71,774,693.6 мянган төгрөг байгаа нь нийт ХЗХ-дын зээлийн үлдэгдлийн 68.2 хувийг эзэлж байгаа бол зээлийн үйл ажиллагаа эрхлээгүй 22 ХЗХ байгаа нь нийт ХЗХ-дын 7.6 хувийг эзэлж байна.

Зээлийн чанарыг өмнөх оны мөн үетэй харьцуулахад дараах байдалтай байна. Үүнд:

/График 8/

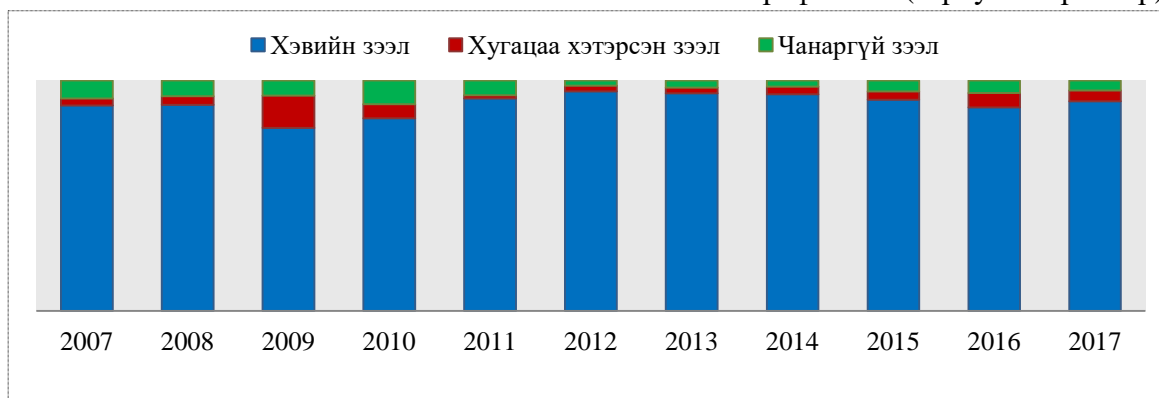
/График 9/



Тайлант улиралд нийт зээлд эзлэх чанаргүй зээлийн хэмжээ өмнөх оны мөн үеэс 1.3 пунктээр буурч 4.2 хувь болсон байгаа нь салбарын хэмжээнд чанаргүй зээлийн хэмжээ зохистой харьцааны шалгуур үзүүлэлтээр тогтоосон хэмжээнд хүрсэн байна.

Зээлийн багцын өөрчлөлтийг сүүлийн 10 жилийн байдлаар харуулбал:

/График 10/ (тэрбум төгрөгөөр)



ДӨРӨВ. НИЙТ ЭХ ҮҮСВЭРИЙН БҮТЭЦ, ХАДГАЛАМЖИЙН ҮЙЛ АЖИЛЛАГААНЫ ТАЛААР

4.1 Өр төлбөр ба өөрийн хөрөнгийн талаар

Тайлант улирлын нийт өр төлбөр ба өөрийн хөрөнгийн бүтцийг өмнөх оны мөн үетэй харьцуулж үзвэл дараах байдалтай байна.

/Хүснэгт 14/ (мянган төгрөгөөр)

№	ЭХ ҮҮСВЭР	2016 IV		2017 IV		Өөрчлөлт	
		Дүн	Хувь	Дүн	Хувь	Дүн	Хувь
	1. ӨР ТӨЛБӨР	88,605,839.2	78.4%	123,165,015.4	80.4%	34,559,176.2	39.0%
1.1	ХАДГАЛАМЖ	68,149,279.5	60.6%	99,348,894.6	64.9%	31,199,615.1	45.8%
	Хугацаагүй	3,199,293.8	2.7%	3,292,379.6	2.2%	93,085.8	2.9%
	Хугацаатай	64,949,985.7	58.0%	96,056,515.0	62.7%	31,106,529.3	47.9%
1.2	БОГИНО ХУГАЦААТ ЗЭЭЛ	2,989,558.7	2.7%	3,923,957.5	2.6%	934,398.8	31.3%
	Банкнаас авсан зээл	370,695.9	0.3%	1,228,756.7	0.8%	858,060.8	231.5%

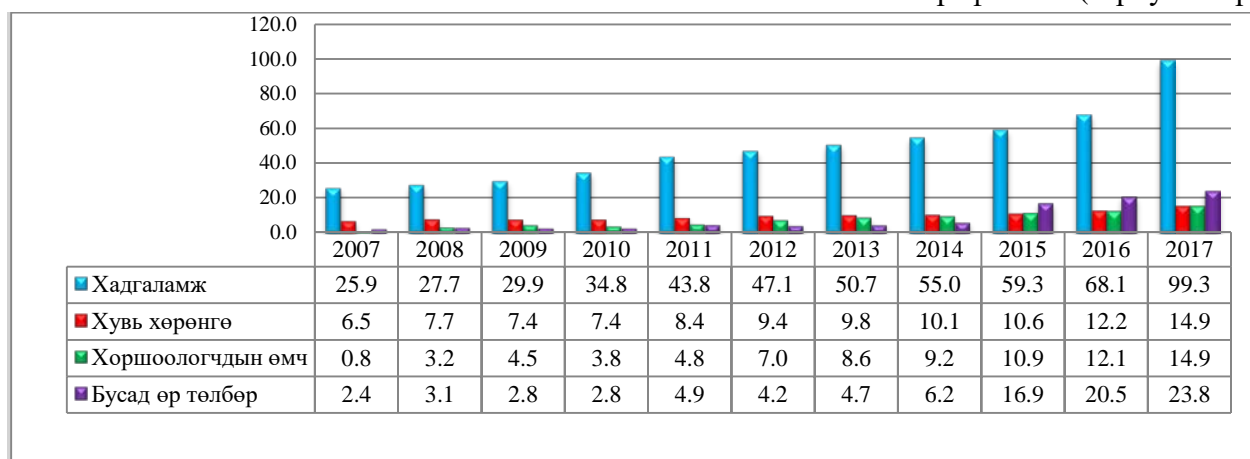
	Санхүүгийн байгууллагаас авсан зээл	222,818.1	0.2%	987,078.1	0.6%	764,260.0	343.0%
	Төсөл, хөтөлбөрөөс авсан зээл	2,396,044.7	2.2%	1,708,122.7	1.1%	-687,922.0	-28.7%
	Тогтворжилтын сангийн туслалцаа	0.0	0.0%	0.0	0.0%	0.0	0.0%
1.3	БУСАД БОГИНО ХУГАЦААТ ӨР ТӨЛБӨР	4,975,187.1	4.4%	7,108,279.9	4.6%	2,133,092.8	42.9%
	Цалингийн өглөг	57,845.9	0.1%	53,461.8	0.0%	-4,384.1	-7.6%
	Татвар, НДШ, ЭМДШ-ийн өглөг	223,071.0	0.2%	430,920.7	0.3%	207,849.7	93.2%
	Ногдол ашгийн өглөг	59,737.7	0.1%	113,974.9	0.1%	54,237.2	90.8%
	Санхүүгийн түрээсийн өглөг	1,537.7	0.0%	825.0	0.0%	-712.7	-46.3%
	Санхүүгийн түрээсийн хэрэгжээгүй орлого	0.0	0.0%	0.0	0.0%	0.0	0.0%
	Урьдчилж орсон орлого	29,636.4	0.0%	19,001.7	0.0%	-10,634.7	-35.9%
	Хуримтлуулж тооцсон хүүгийн өглөг	4,446,674.9	3.9%	6,193,625.6	4.0%	1,746,950.7	39.3%
	Салбар хоорондын тооцоогоорх өглөг	73,462.6	0.1%	2,224.4	0.0%	-71,238.2	-97.0%
	Бусад богино хугацаат өглөг	83,221.0	0.1%	294,245.9	0.2%	211,024.9	253.6%
1.4	УРТ ХУГАЦААТ ӨР ТӨЛБӨР	12,491,814.0	10.8%	12,783,883.4	8.3%	292,069.4	2.3%
	Банкнаас авсан зээл	314,246.3	0.3%	338,822.0	0.2%	24,575.7	7.8%
	Санхүүгийн байгууллагаас авсан зээл	628,206.2	0.6%	409,838.6	0.3%	-218,367.6	-34.8%
	Төсөл, хөтөлбөрөөс авсан зээл	11,444,987.6	9.9%	11,986,797.1	7.8%	541,809.5	4.7%
	Тогтворжилтын сангийн туслалцаа	103,250.0	0.1%	0.0	0.0%	-103,250.0	100.0%
	Хойшлогдсон татварын өр төлбөр	1,124.0	0.0%	48,425.8	0.0%	47,301.8	4208.3%
2. ӨӨРИЙН ХӨРӨНГӨ	ГИШҮҮДИЙН	24,525,739.2	21.6%	29,962,160.7	19.6%	5,436,421.5	22.2%
2.1	ОРУУЛСАН ХУВЬ ХӨРӨНГӨ	12,247,019.2	10.5%	14,861,907.7	9.7%	2,614,888.5	21.4%
	Гишүүний оруулсан хувь хөрөнгө	12,167,436.5	10.5%	14,756,258.7	9.6%	2,588,822.2	21.3%
	Идэвхгүй гишүүний хувь хөрөнгө	79,582.8	0.1%	105,649.0	0.1%	26,066.2	32.8%
2.2	ДАХИН ҮНЭЛГЭЭНИЙ НЭМЭГДЭЛ	158,842.9	0.1%	166,811.9	0.1%	7,969.0	5.0%
	Дахин үнэлгээний нэмэгдэл	158,842.9	0.1%	166,811.9	0.1%	7,969.0	5.0%
2.3	ХОРШООЛОГЧДЫН ӨМЧ	12,119,877.0	10.9%	14,933,441.1	9.8%	2,813,564.1	23.2%
	Нөөцийн сан	2,752,856.6	2.4%	3,331,217.7	2.2%	578,361.1	21.0%
	Хандив, тусламж	76,396.2	0.1%	593,252.6	0.4%	516,856.4	676.5%
	Хадгаламж, хамгаалалтын сан	765,208.6	0.7%	930,927.2	0.6%	165,718.6	21.7%
	Нийгмийн хөгжлийн сан	537,358.0	0.5%	658,560.8	0.4%	121,202.8	22.6%
	Тогтворжилтын сан	743,208.0	0.7%	959,048.1	0.6%	215,840.1	29.0%
	Бусад сангууд	783,596.0	0.7%	852,976.7	0.6%	69,380.7	8.9%

Хуримтлагдсан орлого /алдагдал/	6,461,253.6	5.9%	7,607,458.0	5.0%	1,146,204.4	17.7%
Тайлангийн үеийн цэвэр орлого	3,830,608.6	3.5%	5,514,928.0	3.6%	1,684,319.4	44.0%
Өмнөх үеийн цэвэр орлого	2,630,645.0	2.4%	2,092,530.0	1.4%	-538,115.0	-20.5%
НИЙТ ӨР ТӨЛБӨР БА ӨӨРИЙН ХӨРӨНГИЙН ДҮН	113,131,578.4	100%	153,127,176.1	100%	39,995,597.7	35.4%

ХЗХ-дын нийт өр төлбөр өмнөх оны мөн үеэс 35.4 хувиар, өөрийн хөрөнгө 22.2 хувиар өссөн үзүүлэлттэй байна.

Өр төлбөр ба өөрийн хөрөнгийн өөрчлөлтийг харьцуулж харуулбал:

/График 11/ (тэрбум төгрөгөөр)



4.2 Хадгаламжийн үйл ажиллагааны талаар

Татан төвлөрүүлсэн хадгаламжийн хэмжээ 99,348,894.6 мянган төгрөг буюу нийт эх үүсвэрийн 64.9 хувийг эзэлж байгаа ба үүнээс 96,056,515.0 мянган төгрөг буюу 96.7 хувь нь хугацаатай хадгаламж, 3,292,379.6 мянган төгрөг буюу 3.3 хувь нь хугацаагүй хадгаламж байна.

/Хүснэгт 15/ (мянган төгрөгөөр)

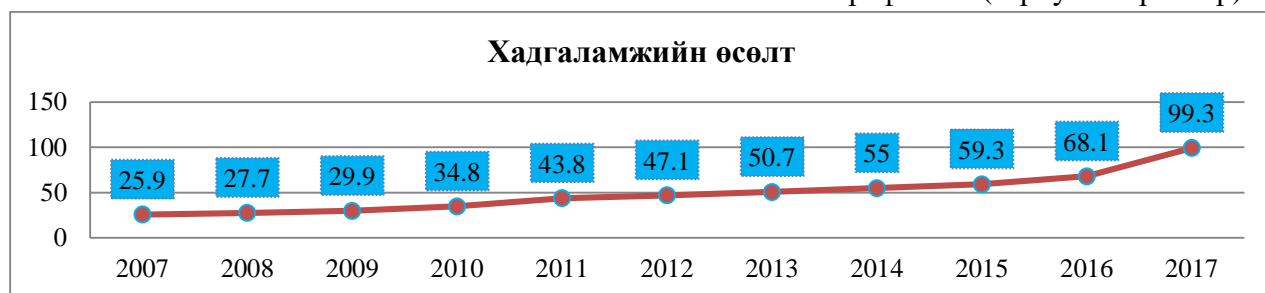
№	Хадгаламжийн хэмжээ /интервалаар/	ХЗХ-дын тоо	Хадгаламжийн дүн	Нийт хадгаламжид эзлэх хувь
1	10,000,000.0 дээш	3	61,584,897.4	62.0%
2	1,000,000.0-10,000,000.0	9	22,478,339.8	22.6%
3	500,000.0-1,000,000.0	6	4,338,032.4	4.4%
4	100,000.0-500,000.0	31	6,282,393.6	6.3%
5	50,000.0-100,000.0	24	1,696,234.0	1.7%
6	10,000.0-50,000.0	112	2,574,872.6	2.6%
7	5,000.0-10,000.0	41	308,645.8	0.3%
8	5,000.0 хүртэл	33	85,479.1	0.1%
9	Хадгаламжгүй	31	-	
	Нийт дүн	290	99,348,894.7	100%

Татан төвлөрүүлсэн хадгаламжийн үлдэгдлийг ангилахад 1,000,000.0 мянган төгрөгөөс дээш хадгаламжийн үлдэгдэлтэй 12 ХЗХ-ны хадгаламжийн үлдэгдэл 84,063,237.2 мянган төгрөг

байгаа нь нийт ХЗХ-дын хадгаламжийн үлдэгдлийн 84.6 хувийг эзэлж байгаа бол хадгаламж татан төвлөрүүлээгүй 31 ХЗХ байгаа нь нийт ХЗХ-дын 10.9 хувийг эзэлж байна.

Салбарын хэмжээгээр нийт хадгаламжийн өсөлтийг харуулбал:

/График 12/(тэрбум төгрөгөөр)



4.3 Бусдаас авсан зээл

ХЗХ-дын бусдаас авсан зээлийн хэмжээнд төсөл, хөтөлбөрөөс авсан зээлийн хэмжээ 82.2 хувийг эзэлж байна.

/Хүснэгт 17/ (мянган төгрөгөөр)

№	Бусдаас авсан зээл	Нийт	УБ хот		Орон нутаг	
			Дүн	Дүн	Дүн	Дүн
1	Банкнаас авсан зээл	1,567,578.64	1,160,000.00	407,578.64		
2	Санхүүгийн байгууллагаас авсан зээл	1,396,916.71	1,181,786.58	215,130.13		
3	Төсөл, хөтөлбөрөөс авсан зээл	13,694,919.75	13,627,900.00	67,019.75		
	Нийт	16,659,415.10	15,969,686.58	689,728.52		

4.4 Хувь нийлүүлсэн хөрөнгийн талаар

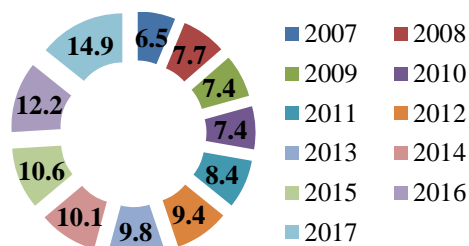
Тайлант улиралд гишүүдийн хувь хөрөнгийн хэмжээ 14,861,907.7 мянган төгрөг байгаа нь нийт эх үүсвэрийн 9.7 хувийг эзэлж байна.

/Хүснэгт 18/ (мянган төгрөгөөр)

№	Хувь нийлүүлсэн хөрөнгийн хэмжээ /интервалаар/	ХЗХ-дын тоо	Гишүүдийн тоо	Хувь нийлүүлсэн хөрөнгийн дүн	
				Дүн	Хувь
1	1,000,000.0 дээш	2	5,223	4,155,922.7	28.0%
2	500,000.0-1,000,000.0	2	1,363	1,232,066.9	8.3%
3	100,000.0-500,000.0	22	14,157	4,856,937.7	32.7%
4	50,000.0-100,000.0	20	5,502	1,455,266.4	9.8%
5	10,000.0-50,000.0	106	19,683	2,401,375.1	16.2%
6	5,000.0-10,000.0	84	7,113	616,239.5	4.1%
7	5,000.0 хүртэл	54	2,583	144,099.4	1.0%
	Хувь нийлүүлсэн хөрөнгийн дүн	290	55,624	14,861,907.7	100%

ХЗХ-дын хувь хөрөнгийн хэмжээг өмнөх жилүүдтэй харьцуулбал:

/График 13/ (Тэрбум төгрөгөөр)



4.5 Өөрийн хөрөнгө, хоршоологчдын өмчийн талаар

2017 оны жилийн эцсийн байдлаар ХЗХ-дын өөрийн хөрөнгө 29,962,160.7 мянган төгрөг байгаа нь нийт эх үүсвэрийн 19.6 хувийг эзэлж байна. Үүнийг бүлэглэн харуулбал дараах байдалтай байна.

№	Өөрийн хөрөнгийн хэмжээ /интервалаар/	ХЗХ-дын тоо	/Хүснэгт 20/ (мянган төгрөгөөр) Өөрийн хөрөнгө	
			Дүн	Хувь
1	1,000,000.0 дээш	3	12,147,976.2	40.5%
2	500,000.0-1,000,000.0	9	5,821,329.2	19.4%
3	100,000.0-500,000.0	33	7,361,853.3	24.6%
4	50,000.0-100,000.0	26	1,773,932.4	5.9%
5	10,000.0-50,000.0	107	2,632,982.7	8.8%
6	10,000.0 доош	91	473,684.0	1.6%
7	Өөрийн хөрөнгөгүй	21	-249,597.1	-0.8%
Нийт өөрийн хөрөнгийн дүн			29,962,160.7	100%

ХЗХ-дын хоршоологчдын өмчийн байдлыг бүлэглэн харуулбал:

№	Хоршоологчдын өмчийн дүн /интервалаар/	ХЗХ-дын тоо	/Хүснэгт 22/ (мянган төгрөгөөр) Хоршоологчдын өмчийн дүн	
			Дүн	Хувь
1	1,000,000.0 дээш	1	5,947,418.8	39.8%
2	500,000.0-1,000,000.0	4	2,830,460.7	19.0%
3	100,000.0-500,000.0	21	4,324,629.8	29.0%
4	50,000.0-100,000.0	9	584,328.0	3.9%
5	10,000.0-50,000.0	64	1,451,641.6	9.7%
6	5,000.0-10,000.0	33	252,217.2	1.7%
7	1,000.0-5,000.0	51	152,454.1	1.0%
8	1,000.0 хүртэл	30	11,840.5	0.1%
9	Хоршоологчдын өмчгүй /алдагдалтай/	77	-621,549.6	-4.2%
Нийт дүн			14,933,441.1	100%

Алдагдалтай ажилласны улмаас хоршоологчдын өмчгүй болсон 77 ХЗХ байна.

ТАВ. ОРЛОГО, ЗАРДАЛ, АШИГТ АЖИЛЛАГААНЫ ТАЛААР

5.1 ХЗХ-дын орлогын үзүүлэлтүүд

ҮЗҮҮЛЭЛТ	/Хүснэгт 23/ (мянган төгрөгөөр)					
	2016 IV		2017 IV		Өөрчлөлт	
	Дүн	Хувь	Дүн	Хувь	Дүн	Хувь

1. ХҮҮГИЙН ОРЛОГО	23,775,068.9	96.2%	30,162,257.6	94.8%	6,387,188.7	26.9%
Зээлийн хүүгийн орлого	22,327,857.1	90.4%	28,610,834.7	89.9%	6,282,977.6	28.1%
Зээлийн нэмэгдүүлсэн хүүгийн орлого	346,803.2	1.4%	328,956.5	1.0%	-17,846.7	-5.1%
Үнэт цаасны хүүгийн орлого	96.0	0.0%	6,543.9	0.0%	6,447.9	6716.6%
Банк, санхүүгийн байгууллагаас авсан хүүгийн орлого	1,217,107.8	4.9%	1,397,853.8	4.4%	180,746.0	14.9%
Санхүүгийн түрээсийн хүүгийн орлого	20.5	0.0%	-	0.0%	-20.5	-100.0%
(Зээлийн хүүгийн орлогын буцаалт)	116,815.7	0.5%	181,931.3	0.6%	65,115.6	55.7%
2. ҮЙЛ АЖИЛЛАГААНЫ БУСАД ОРЛОГО	434,460.4	1.8%	663,356.2	2.1%	228,895.8	52.7%
Элсэлтийн хураамж	48,597.6	0.2%	49,998.6	0.2%	1,401.0	2.9%
Гишүүний татвар	36,068.1	0.1%	39,293.0	0.1%	3,224.9	8.9%
Үйлчилгээний шимтгэл, хураамж	268,194.5	1.1%	479,847.7	1.5%	211,653.2	78.9%
Түрээсийн орлого	21,929.7	0.1%	14,711.1	0.0%	-7,218.6	-32.9%
Санхүүгийн бусад ажил, үйлчилгээний орлого	59,670.5	0.2%	79,505.7	0.2%	19,835.2	33.2%
3. ҮЙЛ АЖИЛЛАГААНЫ БУС ОРЛОГО	499,543.1	2.0%	988,376.7	3.1%	488,833.6	97.9%
Үндсэн хөрөнгө борлуулсны олз	20,440.5	0.1%	530.4	0.0%	-19,910.1	-97.4%
Гадаад валютын ханшийн зөрүүний олз	358.6	0.0%	46,781.1	0.1%	46,422.5	12945.5%
Үнэт цаасны арилжааны орлого	0.0	0.0%	-	0.0%	0.0	0.0%
Үнэт цаасны үнэлгээний тэгшитгэлийн орлого	0.0	0.0%	-	0.0%	0.0	0.0%
Торгуулийн орлого	3,129.8	0.0%	3,380.2	0.0%	250.4	8.0%
Бусад орлого	475,614.2	1.9%	937,685.1	2.9%	462,070.9	97.2%
НИЙТ ОРЛОГО	24,709,072.4	100%	31,813,990.6	100%	7,104,918.2	28.8%

ХЗХ-дын нийт орлого өмнөх оны мөн үеэс 7,104,918.2 мянган төгрөгөөр буюу 13.6 хувиар өсөж 31,813,990.6 мянган төгрөгт хүрсэн байна.

5.2 ХЗХ-дын зардлын үзүүлэлтүүд

Зардлын бүтцийг хүснэгтээр харуулбал дараах байдалтай байна. Үүнд:

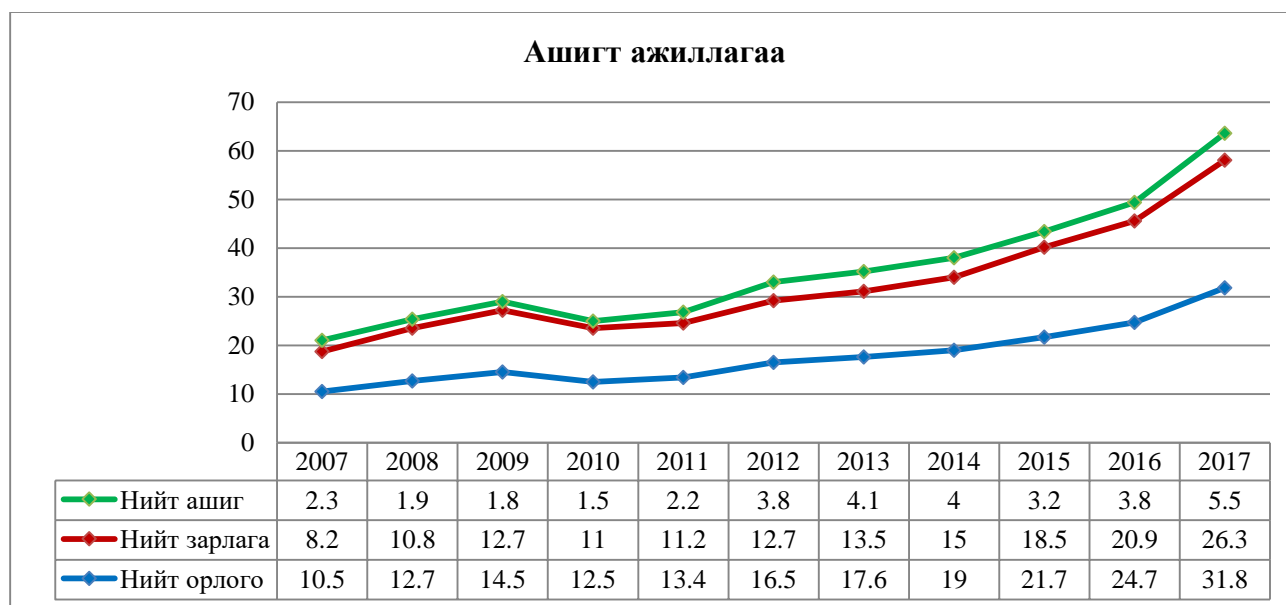
ҮЗҮҮЛЭЛТҮҮД	/Хүснэгт 24/ (мянган төгрөгөөр)					
	2016 IV		2017 IV		Өөрчлөлт	
	Дүн	Хувь	Дүн	Хувь	Дүн	Хувь
1.ХҮҮГИЙН ЗАРДАЛ	12,474,943.1	59.80%	16,150,087.4	61.4%	3,675,144.3	29.5%
Хадгаламжийн хүүгийн зардал	11,796,799.8	56.50%	15,728,334.4	59.8%	3,931,534.6	33.3%
Банк, санхүүгийн байгууллагад төлсөн хүүгийн зардал	602,709.7	2.90%	368,790.9	1.4%	-233,918.8	-38.8%
Санхүүгийн түрээсийн хүүгийн зардал	10,157.4	0.00%	10,096.7	0.0%	-60.7	-0.6%

Бусад хүүгийн зардал	67,068.6	0.30%	72,310.2	0.3%	5,241.6	7.8%
(Хүүгийн зардлын буцаалт)	1,792.4	0.00%	29,444.7	0.1%	27,652.3	1542.8%
2. БОЛЗОШГҮЙ						
ЭРСДЭЛИЙН САНГИЙН	1,400,085.3	6.70%	1,434,911.2	5.5%	34,825.9	2.5%
ЗАРДАЛ						
Зээлийн эрсдэлийн зардал	1,447,582.9	6.90%	1,868,356.3	7.1%	420,773.4	29.1%
Өмчлөх бусад хөрөнгийн үнэлгээний хасагдуулгын зардал	33,600.1	0.20%	58,318.1	0.2%	24,718.0	73.6%
(Болзошгүй эрсдэлийн сангийн нөхөлт)	81,097.7	0.40%	491,763.2	1.9%	410,665.5	506.4%
3. ҮЙЛ АЖИЛЛАГААНЫ	6,482,409.9	31.00%	7,976,089.0	30.3%	1,493,679.1	23.0%
ЗАРДАЛ						
Боловсон хүчний зардал	4,370,572.9	20.90%	5,204,144.1	19.8%	833,571.2	19.1%
Бусад төрлийн зардал	2,111,836.9	10.10%	2,771,945.0	10.5%	660,108.1	31.3%
4. ҮЙЛ АЖИЛЛАГААНЫ	74,547.7	0.40%	150,156.4	0.6%	75,608.7	101.4%
БУС ЗАРДАЛ						
Торгуулийн зардал	3,376.1	0.00%	5,975.5	0.0%	2,599.4	77.0%
Үндсэн хөрөнгө борлуулсны гарз	22,771.2	0.10%	19,156.1	0.1%	-3,615.1	-15.9%
Гадаад валютын ханшийн зөрүүний гарз	939.5	0.00%	28,555.5	0.1%	27,616.0	2939.4%
Өмчлөх бусад хөрөнгийг данснаас хассаны гарз	0.0	0.00%	8,191.2	0.0%	8,191.2	0.0%
Өмчлөх бусад хөрөнгийг данснаас хассаны гарз	0.0	0.00%	1,000.0	0.0%	1,000.0	0.0%
Хуримтлагдсан үнэ цэнийн бууралтын гарз	0.0	0.00%	-	0.0%	0.0	0.0%
Үйл ажиллагааны бус бусад зардал	47,460.8	0.20%	87,278.1	0.3%	39,817.3	83.9%
Татварын зардал	446,477.9	2.10%	587,818.4	2.2%	141,340.5	31.7%
НИЙТ ЗАРДАЛ	20,878,463.8	100%	26,299,062.5	100%	5,420,598.7	26.0%

ХЗХ-дын нийт зардлын хэмжээ 26,299,062.5 мянган төгрөг байгаа нь өмнөх оны мөн үетэй харьцуулахад орлоготойгоо уялдаад 5,420,598.7 мянган төгрөгөөр буюу 26.0 хувиар өссөн байна.

5.3 Ашигт ажиллагааг өмнөх жилүүдтэй харьцуулахад дараах байдалтай байна. Үүнд:

/График 14/ (Тэрбум төгрөгөөр)



5.3.1 Ашигтай ажиллаж буй ХЗХ-дын талаар

Тайлант улиралд 206 ХЗХ 5,857,675.2 мянган төгрөгийн ашигтай, 25 ХЗХ ашиг, алдагдалгүй, 59 ХЗХ 342,747.2 мянган төгрөгийн алдагдалтай тус тус ажиллаж салбарын хэмжээнд нийт 5,514,928.0 мянган төгрөгийн ашигтай ажилласан байна.

Салбарын ашгийн хэмжээ өмнөх оны мөн үеэс 1,684,319.5 тэрбум төгрөгөөр буюу 30.5 хувиар өссөн үзүүлэлттэй байна.

Ашигтай ажилласан ХЗХ-дыг ашгийн хэмжээгээр бүлэглэн харуулбал дараах байдалтай байна.

Ашгийн хэмжээ /интервалаар/	ХЗХ-дын тоо	Ашгийн хэмжээ	/Хүснэгт 25/ (мянган төгрөгөөр)		
			Нийт ашигт эзлэх хувь	Активын хэмжээ	Активын өгөөж
100,000.0 дээш	8	3,963,602.98	67.7%	92,162,545.51	4.3%
50,000.0-100,000.0	9	702,549.27	12.0%	10,617,010.57	6.6%
10,000.0-50,000.0	35	752,750.89	12.9%	20,517,503.31	3.7%
5,000.0-10,000.0	34	238,829.73	4.1%	8,168,906.84	2.9%
1,000.0-5,000.0	70	176,828.02	3.0%	10,461,641.75	1.7%
1,000.0 хүртэл	50	23,114.33	0.4%	5,174,231.05	0.4%
Ашиг, алдагдалгүй	25	0	0.0%	919,441.11	0.0%
Нийт дүн	231	5,857,675.22	100%	148,021,280.14	4.0%

Хамгийн их ашигтай ажилласан 8 ХЗХ-ны 3 нь орон нутагт үйл ажиллагаа эрхэлж байгаа хоршоод байна.

5.3.2 Алдагдалтай ажиллаж буй ХЗХ-дын талаар

Нийт 290 ХЗХ-ны 20.3 хувь буюу 59 ХЗХ 342,747.2 мянган төгрөгийн алдагдалтай ажилласан байна. Алдагдалтай ажилласан ХЗХ-дын тоо өмнөх оны мөн үеэс 24-өөр буюу 28.9 хувиар буурчээ.

№	Алдагдлын хэмжээ /интервалаар/	ХЗХ-дын тоо	/Хүснэгт 27/ (мянган төгрөгөөр)	
			Алдагдлын хэмжээ	Нийт алдагдалд эзлэх хувь
1	10,000.0 дээш	8	-215,751.54	62.9%
2	5,000.0-10,000.0 хүртэл	7	-51,816.63	15.1%

3	1,000.0-5,000.0 хүртэл	27	-66,616.30	19.4%
4	1,000.0 хүртэл	17	-8,562.71	2.5%
Нийт дүн		59	-342,747.18	100%

ЗУРГАА. ЗОХИСТОЙ ХАРЬЦААНЫ ШАЛГУУР ҮЗҮҮЛЭЛТҮҮДИЙН ТАЛААР

ХЗХ-дын 2017 оны жилийн эцсийн санхүүгийн тайлангийн нэгтгэлээр Хорооны 2014 оны 26 дугаар тогтоолоор батлагдсан “Хадгаламж, зээлийн хоршооны үйл ажиллагааны зохистой харьцааны шалгуур үзүүлэлт болон дагаж мөрдөх үзүүлэлтийг тооцож, хяналт тавих журам”-аар тогтоосон үзүүлэлтүүд дараах байдалтай байна.

		БАЙВАЛ ЗОХИХ	Үзүүлэлт хангаагүй ХЗХ-дын тоо	/Хүснэгт 29/ Үзүүлэлт хангаагүй ХЗХ-дын хувь
ХӨРӨНГИЙН ЧАНАР БОЛОН ХАМГААЛАЛТЫН ҮЗҮҮЛЭЛТ				
ХӨРӨНГӨ /АКТИВ/-ИЙН ЭРСДЭЛИЙН САНГИЙН ХҮРЭЛЦЭЭ (+ илүү, -дутуу) /мянган төгрөгөөр/			16 ХЗХ дутуу байгуулсан	5.7%
ЧАНАРГҮЙ ЗЭЭЛИЙН ЗОХИСТОЙ ХАРЬЦАА	ЗХШҮ	5%-аас хэтрэхгүй	36	12.7%
НЭГ ГИШҮҮНД ОЛГОСОН ЗЭЭЛИЙН ЗОХИСТОЙ ХАРЬЦАА	ДМҮ	30%-аас хэтрэхгүй	67	23.6%
НЭГДМЭЛ СОНИРХОЛТОЙ ЭТГЭЭДЭД ОЛГОСОН ЗЭЭЛИЙН ЗОХИСТОЙ ХАРЬЦАА	ДМҮ	30%-аас хэтрэхгүй	12	4.2%
ҮР АШИГТАЙ САНХҮҮГИЙН БҮТЦИЙН ҮЗҮҮЛЭЛТ				
НИЙТ ХӨРӨНГӨ /АКТИВ/-Д ЭЗЛЭХ ЗЭЭЛИЙН ЗОХИСТОЙ ХАРЬЦАА	ЗХШҮ	60%-85%	109	38.5%
ҮНДСЭН ХӨРӨНГИЙН ЗОХИСТОЙ ХАРЬЦАА	ДМҮ	10%-аас хэтрэхгүй	21	7.4%
ГИШҮҮДИЙН ХАДГАЛАМЖИЙН ЗОХИСТОЙ ХАРЬЦАА	ЗХШҮ	20%-80%	140	49.5%
БУСДААС АВСАН ЗЭЭЛИЙН ЗОХИСТОЙ ХАРЬЦАА	ДМҮ	20%-аас хэтрэхгүй	124	43.8%
НЭГ ГИШҮҮНИЙ ОРУУЛЖ БОЛОХ ХУВЬ ХӨРӨНГИЙН ЗОХИСТОЙ ХАРЬЦАА	ЗХШҮ	10%-аас хэтрэхгүй	10	3.5%
ХОРШООЛОГЧДЫН ӨМЧИЙН ЗОХИСТОЙ ХАРЬЦАА	ЗХШҮ	5%-аас доошгүй	139	49.1%
НӨӨЦИЙН САНГИЙН БАЙВАЛ ЗОХИХ ДООД ХЭМЖЭЭ	ДМҮ		56	19.8%
ХАДГАЛАМЖ ХАМГААЛАЛТЫН САНГИЙН БАЙВАЛ ЗОХИХ ДООД ХЭМЖЭЭ	ДМҮ		69	24.4%
ТОГТВОРЖИЛТЫН САНГИЙН БАЙВАЛ ЗОХИХ ДООД ХЭМЖЭЭ	ДМҮ		72	25.4%
ЗАРДЛЫН ЗОХИСТОЙ ХЭМЖЭЭ				
ҮЙЛ АЖИЛЛАГААНЫ ЗАРДЛЫН ЗОХИСТОЙ ХАРЬЦАА	ДМҮ	15%-аас хэтрэхгүй	57	20.1%

ТӨЛБӨР ТҮРГЭН ГҮЙЦЭТГЭХ ЧАДВАР

ТӨЛБӨР ТҮРГЭН ГҮЙЦЭТГЭХ ЧАДВАРЫН ЗОХИСТОЙ ХАРЬЦАА	ЗХШҮ	5%-аас доошгүй	93	36.9%
ӨГӨӨЖ, ЗАРДЛЫН ХУВЬ ХЭМЖЭЭ				
ХӨРӨНГӨ /АКТИВ/-ИЙН ӨГӨӨЖ				3.6%

Тайлант хугацаанд нийт 290 ХЗХ-ны санхүүгийн тайлангийн харьцаа үзүүлэлтийг тооцох ёстойгоос Хорооны 2014 оны 26 дугаар тогтоолоор баталсан “Хадгаламж, зээлийн хоршооны үйл ажиллагааны зохистой харьцааны шалгуур үзүүлэлт болон дагаж, мөрдөх үзүүлэлтийг тооцож, хяналт тавих журам”-ын 6.4-д заасан Хорооноос тусгай зөвшөөрөл олгогдсоноос хойшхи 2 улиралд багтаан шалгуур үзүүлэлтийг бүрэн хангаж ажиллана гэсний дагуу 7 ХЗХ-ны үзүүлэлтийг хасч 283 ХЗХ-ны санхүүгийн тайлангийн харьцаа үзүүлэлтүүдийг тооцов. Нийт ХЗХ-дын 38.5 хувь нь нийт хөрөнгөд эзлэх зээлийн зохистой харьцааг, 36.9 хувь нь төлбөр түргэн гүйцэтгэх чадварын зохистой харьцааг, 49.5 хувь нь гишүүдийн хадгаламжийн зохистой харьцааг, 49.1 хувь нь хоршоологчдын өмчийн зохистой харьцааг тус тус хангаж ажиллаагүй байна.

Шалгуур үзүүлэлтийг хангасан байдал:

№	ҮЗҮҮЛЭЛТ	ХЗХ- дын тоо	ХЗХ-дын тоонд эзлэх хувь	/Хүснэгт 30/ Үүнээс	
				Энгийн ХЗХ- дын тоо	Нийслэлийн ХЗХ-дын тоо
1	Шалгуур үзүүлэлтийг бүрэн хангаж ажилласан	78	27.6%	63	15
2	1 зохистой харьцааны шалгуур үзүүлэлтийг хангаж ажиллаагүй	89	31.4%	42	47
3	2 зохистой харьцааны шалгуур үзүүлэлтийг хангаж ажиллаагүй	55	19.4%	27	28
4	3 зохистой харьцааны шалгуур үзүүлэлтийг хангаж ажиллаагүй	48	17.0%	27	21
5	4 зохистой харьцааны шалгуур үзүүлэлтийг хангаж ажиллаагүй	11	3.9%	6	5
6	5 зохистой харьцааны шалгуур үзүүлэлтийг хангаж ажиллаагүй	2	0.7%	2	0
Нийт дүн		283	100%	167	116

Тайлант улиралд зохистой харьцааны шалгуур үзүүлэлтүүд болон дагаж мөрдөх үзүүлэлтийн биелэлтийг 167 ХЗХ-нд /нийслэлийн хөтөлбөрт хамрагдсан 116 ХЗХ-г хасч/ тооцож үзэхэд дараах байдалтай байна.

ХӨРӨНГИЙН ЧАНАР БОЛОН ХАМГААЛАЛТЫН ҮЗҮҮЛЭЛТ	ЗХШҮ	5%-аас хэтрэхгүй	/Хүснэгт 31/ Үзүүлэлт хангаагүй	
			БАЙВАЛ ЗОХИХ тоо	ХЗХ-дын ХЗХ-дын хувь
ЧАНАРГҮЙ ЗЭЭЛИЙН ЗОХИСТОЙ ХАРЬЦАА	ЗХШҮ	5%-аас хэтрэхгүй	26	15.6%

НЭГ ГИШҮҮНД ОЛГОСОН ЗЭЭЛИЙН ЗОХИСТОЙ ХАРЬЦАА	ДМУ	30%-аас хэтрэхгүй	11	6.6%
НЭГДМЭЛ СОНИРХОЛТОЙ ЭТГЭЭДЭД ОЛГОСОН ЗЭЭЛИЙН ЗОХИСТОЙ ХАРЬЦАА	ДМУ	30%-аас хэтрэхгүй	4	2.4%
ҮР АШИГТАЙ САНХҮҮГИЙН БҮТЦИЙН ҮЗҮҮЛЭЛТ				
НИЙТ ХӨРӨНГӨ /АКТИВ/-Д ЭЗЛЭХ ЗЭЭЛИЙН ЗОХИСТОЙ ХАРЬЦАА	ЗХШҮ	60%-85%	60	35.9%
ҮНДСЭН ХӨРӨНГИЙН ЗОХИСТОЙ ХАРЬЦАА	ДМУ	10%-аас хэтрэхгүй	21	12.6%
ГИШҮҮДИЙН ХАДГАЛАМЖИЙН ЗОХИСТОЙ ХАРЬЦАА	ЗХШҮ	20%-80%	48	28.7%
БУСДААС АВСАН ЗЭЭЛИЙН ЗОХИСТОЙ ХАРЬЦАА	ДМУ	20%-аас хэтрэхгүй	11	6.6%
НЭГ ГИШҮҮНИЙ ОРУУЛЖ БОЛОХ ХУВЬ ХӨРӨНГИЙН ЗОХИСТОЙ ХАРЬЦАА	ЗХШҮ	10%-аас хэтрэхгүй	10	6.0%
ХОРШООЛОГЧДЫН ӨМЧИЙН ЗОХИСТОЙ ХАРЬЦАА	ЗХШҮ	5%-аас доошгүй	46	27.5%
НӨӨЦИЙН САНГИЙН БАЙВАЛ ЗОХИХ ДООД ХЭМЖЭЭ	ДМУ		27	16.2%
ХАДГАЛАМЖ ХАМГААЛАЛТЫН САНГИЙН БАЙВАЛ ЗОХИХ ДООД ХЭМЖЭЭ	ДМУ		36	21.6%
ТОГТВОРЖИЛТЫН САНГИЙН БАЙВАЛ ЗОХИХ ДООД ХЭМЖЭЭ	ДМУ		38	22.8%
ЗАРДЛЫН ЗОХИСТОЙ ХЭМЖЭЭ				
ҮЙЛ АЖИЛЛАГААНЫ ЗАРДЛЫН ЗОХИСТОЙ ХАРЬЦАА	ДМУ	15%-аас хэтрэхгүй	43	25.7%
ТӨЛБӨР ТҮРГЭН ГҮЙЦЭТГЭХ ЧАДВАР				
ТӨЛБӨР ТҮРГЭН ГҮЙЦЭТГЭХ ЧАДВАРЫН ЗОХИСТОЙ ХАРЬЦАА	ЗХШҮ	5%-аас доошгүй	60	35.9%

“Бичил бизнесийг дэмжих ядуурлыг бууруулах Нийслэлийн хөтөлбөр”-т хамрагдаагүй нийт 167 ХЗХ-ны 35.9 хувь нь нийт хөрөнгөд эзлэх зээлийн зохистой харьцааг, 35.9 хувь нь төлбөр түргэн гүйцэтгэх чадварын зохистой харьцааг, 27.5 хувь нь хоршоологчдын өмчийн зохистой харьцааг тус тус хангаж ажиллаагүй байна.

Тайлант улиралд зохистой харьцааны шалгуур үзүүлэлтүүдийн биелэлтийг 167 ХЗХ-нд /нийслэлийн хөтөлбөрт хамрагдсан 116 ХЗХ-г хасч/ тооцож үзэхэд дараах байдалтай байна. Үүнд:

№	ЗОХИСТОЙ ХАРЬЦААНЫ ШАЛГУУР ҮЗҮҮЛЭЛТ	БАЙВАЛ ЗОХИХ	/Хүснэгт 32/ Нийт 167 ХЗХ-ны хувьд	
			Хангасан	Хангаагүй
1	ЧАНАРГҮЙ ЗЭЭЛИЙН ЗОХИСТОЙ ХАРЬЦАА	5%-аас бага	141	26
2	НИЙТ ХӨРӨНГӨД ЭЗЛЭХ ЗЭЭЛИЙН ЗОХИСТОЙ ХАРЬЦАА	60%-85%	107	60

3	ГИШҮҮДИЙН ХАДГАЛАМЖИЙН ЗОХИСТОЙ ХАРЬЦАА	20%-80%	119	48
4	НЭГ ГИШҮҮНИЙ ХУВЬ ХӨРӨНГИЙН ЗОХИСТОЙ ХАРЬЦАА	10%-аас бага	157	10
5	ХОРШООЛОГЧДЫН ӨМЧИЙН ЗОХИСТОЙ ХАРЬЦАА	5%-аас их	121	46
6	ТӨЛБӨР ТҮРГЭН ГҮЙЦЭТГЭХ ЧАДВАРЫН ЗОХИСТОЙ ХАРЬЦАА	5%-аас их	107	60

Дээрх харьцаа үзүүлэлтүүдээс төлбөр түргэн гүйцэтгэх чадварын зохистой харьцааг 167 ХЗХ-ноос 60 нь буюу 35.9 хувь нь хангаж ажиллаагүй байна.

Харин дагаж мөрдөх үзүүлэлтүүдийн биелэлтийг 167 ХЗХ-нд /Нийслэлийн хөтөлбөрт хамрагдсан 116 ХЗХ-г хасч/ тооцож үзэхэд дараах байдалтай байна.

№	ЗОХИСТОЙ ХАРЬЦААНЫ ДАГАЖ МӨРДӨХ ҮЗҮҮЛЭЛТ	БАЙВАЛ ЗОХИХ	/Хүснэгт 33/ Нийт 167 ХЗХ-ны хувьд	
			Хангасан	Хангаагүй
1	НЭГ ГИШҮҮНД ОЛГОСОН ЗЭЭЛИЙН ЗОХИСТОЙ ХАРЬЦАА	30%-аас бага	156	11
2	НЭГДМЭЛ СОНИРХОЛТОЙ ЭТГЭЭДЭД ОЛГОСОН ЗЭЭЛИЙН ЗОХИСТОЙ ХАРЬЦАА	30%-аас бага	163	4
3	ҮНДСЭН ХӨРӨНГИЙН ЗОХИСТОЙ ХАРЬЦАА	10%-аас бага	146	21
4	БУСДААС АВСАН ЗЭЭЛИЙН ЗОХИСТОЙ ХАРЬЦАА	20%-аас бага	156	11
5	НӨӨЦИЙН САНГИЙН БАЙВАЛ ЗОХИХ ДООД ХЭМЖЭЭ	Хоршоологчдын өмчийн 10%-аас их	140	27
6	ХАДГАЛАМЖ, ХАМГААЛАЛТЫН САНГИЙН БАЙВАЛ ЗОХИХ ДООД ХЭМЖЭЭ	Хоршоологчдын өмчийн 5%-аас их	131	36
7	ТОГТВОРЖИЛТЫН САНГИЙН БАЙВАЛ ЗОХИХ ДООД ХЭМЖЭЭ	Хоршоологчдын өмчийн 5%-аас их	129	38
8	ҮЙЛ АЖИЛЛАГААНЫ ЗАРДЛЫН ЗОХИСТОЙ ХАРЬЦАА	15%-аас бага	124	43

Дээрх харьцаа үзүүлэлтүүдээс хоршоод хамгийн их хангаж ажиллаагүй харьцаа үйл ажиллагааны зардлын зохистой харьцаа байна. “Бичил бизнесийг дэмжих, ядуурлыг бууруулах Нийслэлийн хөтөлбөр”-ийн ХЗХ-дын Хорооны 2014 оны 26 дугаар тогтоолоор баталсан “Хадгаламж, зээлийн хоршооны үйл ажиллагааны зохистой харьцааны шалгуур үзүүлэлт болон дагаж мөрдөх үзүүлэлтийг тооцож, хяналт тавих журам”-аар тогтоосон үзүүлэлтүүд дараах байдалтай байна.

ХӨРӨНГИЙН ЧАНАР БОЛОН ХАМГААЛАЛТЫН ҮЗҮҮЛЭЛТ		/Хүснэгт 34/ Үзүүлэлт хангаагүй ХЗХ-дын тоо		Үзүүлэлт хангаагүй ХЗХ-дын хувь	
ЧАНАРГҮЙ ЗЭЭЛИЙН ЗОХИСТОЙ ХАРЬЦАА	ЗХШҮ	10	8,6%		
НЭГ ГИШҮҮНД ОЛГОСОН ЗЭЭЛ	ДМУ	56	48.3%		
НЭГДМЭЛ СОНИРХОЛТОЙ ЭТГЭЭДЭД ОЛГОСОН ЗЭЭЛ	ДМУ	8	6.9%		
ҮР АШИГТАЙ САНХҮҮГИЙН БҮТЦИЙН ҮЗҮҮЛЭЛТ					

НИЙТ ХӨРӨНГӨ /АКТИВ/-Д ЭЗЛЭХ ЗЭЭЛИЙН ЗОХИСТОЙ ХАРЬЦАА /Нийт хөрөнгийн/	ЗХШҮ	49	42.2%
ҮНДСЭН ХӨРӨНГИЙН ЗОХИСТОЙ ХАРЬЦАА /Нийт хөрөнгийн/	ДМҮ	0	0.0%
ГИШҮҮДИЙН ХАДГАЛАМЖИЙН ЗОХИСТОЙ ХАРЬЦАА /Нийт хөрөнгийн/	ЗХШҮ	93	80.2%
БУСДААС АВСАН ЗЭЭЛИЙН ЗОХИСТОЙ ХАРЬЦАА	ДМҮ	113	97.4%
НЭГ ГИШҮҮНИЙ ОРУУЛЖ БОЛОХ ХУВЬ ХӨРӨНГИЙН ЗОХИСТОЙ ХАРЬЦАА /Нийт хувь хөрөнгийн/	ЗХШҮ	0	0.0%
ХОРШООЛОГЧДЫН ӨМЧИЙН ЗОХИСТОЙ ХАРЬЦАА	ЗХШҮ	93	80.2%
НӨӨЦИЙН САНГИЙН БАЙВАЛ ЗОХИХ ДООД ХЭМЖЭЭ /Хоршоологчдын өмчийн/	ДМҮ	29	25%
ХАДГАЛАМЖ ХАМГААЛАЛТЫН САНГИЙН БАЙВАЛ ЗОХИХ ДООД ХЭМЖЭЭ /Хоршоологчдын өмчийн/	ДМҮ	33	28.4%
ТОГТВОРЖИЛТЫН САНГИЙН БАЙВАЛ ЗОХИХ ДООД ХЭМЖЭЭ /Хоршоологчдын өмчийн/	ДМҮ	34	29.3%
ЗАРДЛЫН ЗОХИСТОЙ ХЭМЖЭЭ			
ҮЙЛ АЖИЛЛАГААНЫ ЗАРДЛЫН ЗОХИСТОЙ ХАРЬЦАА /Нийт хөрөнгийн/	ДМҮ	14	12.1%
ТӨЛБӨР ТҮРГЭН ГҮЙЦЭТГЭХ ЧАДВАР			
ТӨЛБӨР ТҮРГЭН ГҮЙЦЭТГЭХ ЧАДВАРЫН ЗОХИСТОЙ ХАРЬЦАА	ЗХШҮ	33	28.4%

“Бичил бизнесийг дэмжих, ядуурлыг бууруулах Нийслэлийн хөтөлбөр”-ийн хүрээнд байгуулагдсан ХЗХ-дын хувьд төслийн санхүүжилтээр үйл ажиллагаа нь эхэлж байснаас үүдэн гишүүдийн хадгаламжийн зохистой харьцаа 80-аас дээш хувьд, бусдаас авсан зээлийн зохистой харьцаа 97-гоос дээш хувьд хангагдаагүй байна. ХЗХ-нд эрсдэл учрахад хамгийн эхний хамгаалалт хоршоологчдын өмч байдаг. Нийслэлийн хөтөлбөрийн хоршоодын хувьд энэ харьцаа үзүүлэлт хангагдаагүй 93 ХЗХ байгаа нь эдгээр хоршоодыг эрсдэл өндөртэй байгааг харуулж байна.

“Бичил бизнесийг дэмжих, ядуурлыг бууруулах Нийслэлийн хөтөлбөр”-ийн хүрээнд байгуулагдсан нэр бүхий 116 ХЗХ-ны зайлшгүй хангах зохистой харьцааны шалгуур үзүүлэлтүүдийг тооцож үзэхэд дараах байдалтай байна.

№	ЗОХИСТОЙ ХАРЬЦААНЫ ШАЛГУУР ҮЗҮҮЛЭЛТ	БАЙВАЛ ЗОХИХ	/Хүснэгт 35/ Нийт 116 ХЗХ-ны хувьд	
			Хангасан	Хангаагүй
			1	ЧАНАРГҮЙ ЗЭЭЛИЙН ЗОХИСТОЙ ХАРЬЦАА
2	НИЙТ ХӨРӨНГӨД ЭЗЛЭХ ЗЭЭЛИЙН ЗОХИСТОЙ ХАРЬЦАА	60%-95%	67	49
3	ГИШҮҮДИЙН ХАДГАЛАМЖИЙН ЗОХИСТОЙ ХАРЬЦАА	5%-80%	23	93
4	НЭГ ГИШҮҮНИЙ ХУВЬ ХӨРӨНГИЙН ЗОХИСТОЙ ХАРЬЦАА	10%-аас бага	116	0
5	ХОРШООЛОГЧДЫН ӨМЧИЙН ХАРЬЦАА	5%-аас их	23	93
6	ТӨЛБӨР ТҮРГЭН ГҮЙЦЭТГЭХ ЧАДВАРЫН ЗОХИСТОЙ ХАРЬЦАА	5%-аас их	83	33

“Бичил бизнесийг дэмжих, ядуурлыг бууруулах Нийслэлийн хөтөлбөр”-ийн хүрээнд байгуулагдсан нэр бүхий 116 ХЗХ-ны дагаж мөрдөх үзүүлэлтүүдийг тооцож үзэхэд дараах байдалтай байна.

№	ЗОХИСТОЙ ХАРЬЦААНЫ ДАГАЖ МӨРДӨХ ҮЗҮҮЛЭЛТ	БАЙВАЛ ЗОХИХ	/Хүснэгт 36/ Нийт 116 ХЗХ-дын хувьд	
			Хангасан	Хангаагүй
1	НЭГ ГИШҮҮНД ОЛГОСОН ЗЭЭЛИЙН ХЭМЖЭЭ	5.0 саяас хэтрэхгүй	60	56
2	НЭГДМЭЛ СОНИРХОЛТОЙ ЭТГЭЭДЭД ОЛГОСОН ХЭМЖЭЭ	5.0 саяас хэтрэхгүй	108	8
3	ҮНДСЭН ХӨРӨНГИЙН ЗОХИСТОЙ ХАРЬЦАА	10%-аас бага	116	0
4	БУСДААС АВСАН ЗЭЭЛИЙН ЗОХИСТОЙ ХАРЬЦАА	20%-аас бага	3	113
5	НӨӨЦИЙН САНГИЙН БАЙВАЛ ЗОХИХ ДООД ХЭМЖЭЭ	Хоршоологчдын өмчийн 50%-аас их	87	29
6	ХАДГАЛАМЖ, ХАМГААЛАЛТЫН САНГИЙН БАЙВАЛ ЗОХИХ ДООД ХЭМЖЭЭ	Хоршоологчдын өмчийн 10%-аас их	83	33
7	ТОГТВОРЖИЛТЫН САНГИЙН БАЙВАЛ ЗОХИХ ДООД ХЭМЖЭЭ	Хоршоологчдын өмчийн 10%-аас их	82	34
8	ҮЙЛ АЖИЛЛАГААНЫ ЗАРДЛЫН ЗОХИСТОЙ ХАРЬЦАА	15%-аас бага	102	14

ДОЛОО. ДҮГНЭЛТ

Санхүүгийн тайлангийн нэгтгэлд нийт 290 ХЗХ-оос 91.0 хувь нь бүрэн хамрагдсан бол 9 хувь нь өмнөх улирлын санхүүгийн тайлан мэдээгээр хамрагдлаа.

ХЗХ-дын статистик үзүүлэлт

Тусгай зөвшөөрөлтэй ХЗХ-дын эрхэлж буй санхүүгийн ажил үйлчилгээг авч үзвэл тайлант хугацаанд ХЗХ-дын 42.4 хувь нь төслийн санхүүжилтийг дамжуулан зээлдүүлэх зөвшөөрөлтэй, 0.7 хувь нь санхүүгийн түрээсийн үйлчилгээ, 0.3 хувь нь даатгалын төлөөлөгчийн үйл ажиллагаа эрхэлж байна. Иймд ХЗХ-дод санхүүгийн ажил үйлчилгээг нэмж эрхлэх нөхцөлийг сайжруулах замаар санхүүгийн үйлчилгээний хүртээмжийг нэмэгдүүлэх шаардлагатай нь харагдаж байна.

Тайлант хугацаанд ХЗХ-дын нийт гишүүдийн тоо өмнөх оны мөн үеэс 9,441 гишүүнээр буюу 20.4 хувиар өссөн ба Улаанбаатар хотын гишүүд 28.5 хувиар, орон нутгийн гишүүд 9.4 хувиар тус тус өссөн үзүүлэлттэй байна.

Тайлант хугацаанд ХЗХ-доос ирүүлсэн мэдээгээр нийт ХЗХ-дын 26.9 хувь нь санхүүгийн програм хангамжтай байгаа нь санхүүгийн байгууллагуудын хувьд хангалтгүй тоон үзүүлэлт бөгөөд санхүүгийн тайлагналын ил тод байдал хангагдахгүй байна. Цаашид шинээр хадгаламж, зээлийн үйл ажиллагаа эрхлэх тусгай зөвшөөрөл хүсч буй ХЗХ-дод тавих шаардлагад санхүүгийн програм хангамжтай байх гэсэн шалгуурыг нэмж тавих шаардлагатай байна.

Салбарын санхүүгийн үзүүлэлт

Санхүүгийн нэгтгэлээр ХЗХ-ны салбарын нийт актив **153,127,176.1** мянган төгрөг байгаа нь банкны салбарын 0.5 хувийг, нийт зээлийн үлдэгдэл **105,195,557.6** мянган төгрөг байгаа нь банкны салбарын 0.8 хувийг, чанаргүй зээлийн үлдэгдэл **4,465,210.7** мянган төгрөг байгаа нь

банкны салбарын 0.4 хувийг, нийт татан төвлөрүүлсэн хадгаламжийн үлдэгдэл **99,348,894.6** мянган төгрөг нь банкны салбарын 0.9 хувийг тус тус эзэлж, ХЗХ-дын нийт хувь хөрөнгийн үлдэгдэл **14,872,866.7** мянган төгрөг, **14,922,482.1** мянган төгрөгийн хоршоологчдын өмчийн үлдэгдэлтэй байна. Тайлант хугацаанд салбарын хэмжээнд **31,813,990.6** мянган төгрөгийн орлого олж, **26,299,062.5** мянган төгрөгийн зардал гарч **5,514,928.1** мянган төгрөгийн ашигтай ажилласан байна.

Хөрөнгийн бүтэц, зээлийн үйл ажиллагаа

ХЗХ-ны салбарын 2017 оны жилийн эцсийн дүнгээр хөрөнгийн бүтцийн 66.7 хувийг зээл, 26.1 хувийг мөнгөн хөрөнгө тус тус эзэлж байна. Тайлант хугацаан дахь ХЗХ-ны салбарын зээлийн ангилалыг авч үзвэл нийт зээлд эзлэх хэвийн зээл 91.0 хувь, хугацаа хэтэрсэн зээл 5.0 хувь, чанаргүй зээлийн хэмжээ 4.0 хувийг тус тус эзэлж байна. ХЗХ-ны салбарын чанаргүй зээлийн хэмжээ өмнөх оны мөн үеэс 3.4 хувиар буурсан. Хорооноос ХЗХ-дын эрсдэлийг бууруулахын тулд ХЗХ-дод газар дээрх хяналт шалгалтыг тогтмол үе шаттай хэрэгжүүлэх шаардлагатай гэж үзэж байна.

Хүүгийн судалгааны хувьд хоршоод тайлан мэдээгээ ирүүлэхдээ зээлийн хүүг алдаатай бөглөж ирүүлдгээс үүдэн гаргах боломжгүй байна. 2018 оны 1 дүгээр улирлаас эхлэн ХЗХ-доос хүүгийн судалгааг алдаагүй, үнэн зөв бөглөсөн тайланг хүлээн авах тал дээр анхаарч ажиллах шаардлагатай байна.

Өр төлбөр ба өөрийн хөрөнгө

Тайлант хугацаан дахь ХЗХ-ны салбарын нийт өр төлбөр болон өөрийн хөрөнгийн 64.9 хувийг хадгаламж, 8.3 хувь нь урт хугацаат өр төлбөр, 9.7 хувийг гишүүдийн оруулсан хувь хөрөнгө, 9.8 хувийг хоршоологчдын өмч тус тус эзэлж байна. ХЗХ-ны гишүүдээс татан төвлөрүүлсэн хадгаламжийн 96.7 хувийг хугацаатай хадгаламж, 3.3 хувийг хугацаагүй хадгаламж эзэлж байгаа бөгөөд урт хугацаат өр төлбөрийн 93.8 хувь нь төсөл, хөтөлбөрөөс авсан зээл байгаа нь Нийслэлийн “Бичил бизнесийг дэмжих, ядуурлыг бууруулах хөтөлбөр”-ийн зээл байна. Салбарын хувьд гишүүдийн хадгаламжийн хэмжээ өмнөх тайлант үеэс 45.8 хувиар өссөн нь иргэдийн ХЗХ-дод итгэх итгэл нэмэгдэж байгааг харуулж байна.

Мөн тайлант хугацаанд салбарын хэмжээнд хувь хөрөнгө болон хоршоологчдын өмчийн хэмжээ өссөн хэдий ч нэр бүхий 77 ХЗХ хоршоологчдын өмчгүй болсон байгааг Хорооноос анхаарч, алдагдалтай ажиллаж, өөрийн хөрөнгөгүй болсон нэр бүхий 21 ХЗХ-дод Хадгаламж, зээлийн хоршооны тухай хуулийн 56.5-д “Санхүү төлбөрийн чадвар муудсан, өөрийн хөрөнгөгүй болсон тухай бүр ХЗХ-ны үйл ажиллагаанд Хорооноос хяналт шалгалтыг хийнэ” гэж заасны дагуу газар дээрх иж бүрэн хяналт, шалгалтыг хийж, холбогдох арга хэмжээг авах шаардлагатай байна.

Орлого, зарлага

Тайлант хугацаанд ХЗХ-ны салбарын нийт орлогын 94.8 хувийг хүүгийн орлого, 3.1 хувийг үйл ажиллагааны бус орлого, нийт зардлын 61.4 хувийг хүүгийн зардал, 30.3 хувийг үйл ажиллагааны зардал тус тус эзэлж байна. Салбарын хэмжээнд ашигтай ажилласан үзүүлэлттэй байгаа боловч ХЗХ-дын 20.3 хувь нь алдагдалтай ажилласнаас Нийслэлийн “Бичил бизнесийг дэмжих, ядуурлыг бууруулах хөтөлбөр”-ийн хүрээнд байгуулагдсан ХЗХ-дын 25.0 хувь нь алдагдалтай ажиллаж салбарын алдагдлын 54.3 хувийг эзэлж байна.

Хорооноос салбарын алдагдлыг бууруулахын тулд нийслэлийн хөтөлбөрийн хүрээнд байгуулагдсан ХЗХ-дын үйл ажиллагаанд тавих хяналтыг сайжруулах, зэрэглэл тогтоох, чадавхжуулах шаардлагатай байна.

Зохистой харьцааны шалгуур үзүүлэлт

Тайлант хугацаанд салбарын хэмжээнд Хорооноос тогтоосон зайлшгүй хангах зохистой харьцааны шалгуур үзүүлэлтээс ХЗХ-дын 38.5 хувь нь нийт хөрөнгөд эзлэх зээлийн зохистой харьцааг, 36.9 хувь нь төлбөр түргэн гүйцэтгэх чадварын харьцааг, 49.1 хувь нь хоршоологчдын өмчийн зохистой харьцааг тус тус хангаж ажиллаагүй байна.

Нийслэлийн “Бичил бизнесийг дэмжих ядуурлыг бууруулах хөтөлбөр”-ийн хүрээнд байгуулагдсан ХЗХ-дын 42.2 хувь нь нийт хөрөнгөд эзлэх зээлийн зохистой харьцааг, 80.2 хувь нь гишүүдийн хадгаламжийн зохистой харьцааг, 80.2 хувь нь өөрийн хөрөнгийн зохистой харьцааг, 28.4 хувь нь төлбөр түргэн гүйцэтгэх чадварын зохистой харьцааг тус тус хангаж ажиллаагүй байгаа нь салбарын зохистой харьцааны хангалтын үзүүлэлтэд нөлөөлсөн байна.

ХАДГАЛАМЖ, ЗЭЭЛИЙН ХОРШООНЫ ГАЗАР