

ХАДГАЛАМЖ, ЗЭЭЛИЙН ХОРШООДЫН 2019 ОНЫ НЭГДҮГЭЭР УЛИРЛЫН САНХҮҮГИЙН ТАЙЛАНГИЙН НЭГТГЭЛИЙН ТОВЧ ТАНИЛЦУУЛГА

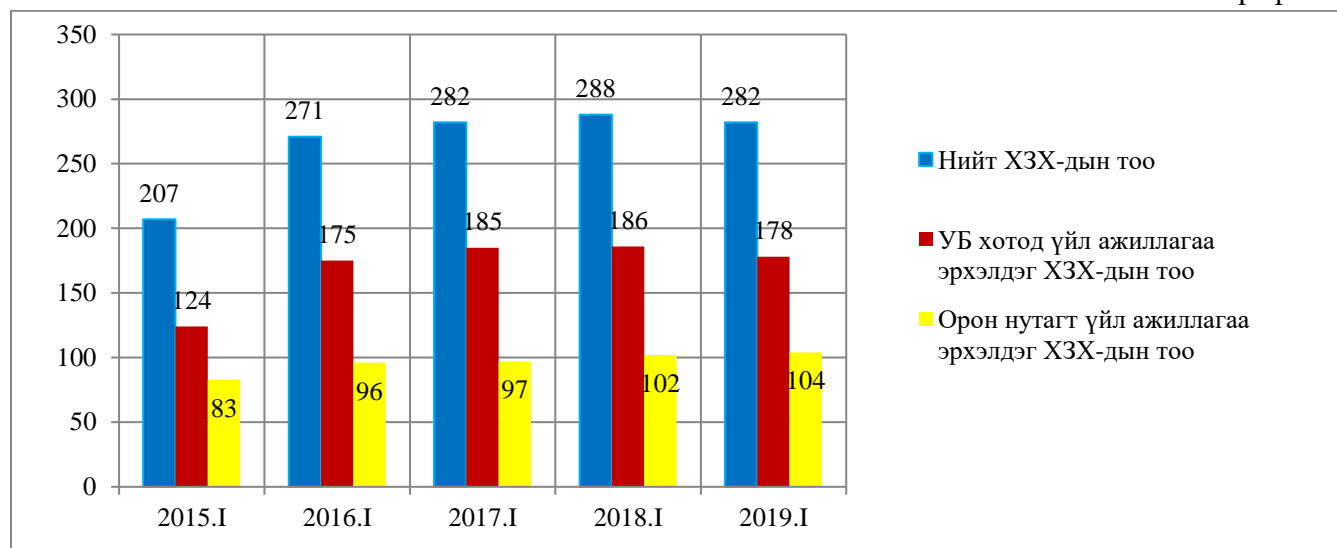
Улаанбаатар хот

НЭГ. САЛБАРЫН ӨНӨӨГИЙН БАЙДАЛ

2019 оны 1 дүгээр улирлын байдлаар Хорооноос олгосон тусгай зөвшөөрөлтэй 282 ХЗХ үйл ажиллагаа явуулж байна.

ХЗХ-дын тооны өсөлтийг өмнөх жилүүдтэй харьцуулж харуулбал:

/График 1/



ХЗХ-дыг үйл ажиллагааны төрлөөр нь харуулбал:

/Хүснэгт 1/

№	Үйл ажиллагааны нэр төрөл	ХЗХ-дын тоо	
		2018.I	2019.I
1	Хадгаламж, зээлийн үйл ажиллагаа эрхлэх тусгай зөвшөөрөлтэй	288	282
2	Төсөл хөтөлбөрийг дамжуулах хэрэгжүүлэх үйлчилгээ эрхлэх зөвшөөрөлтэй	118	113
3	Санхүүгийн түрээсийн үйлчилгээ эрхлэх зөвшөөрөлтэй	2	3
4	Даатгалын төлөөлөгчийн үйл ажиллагаа эрхлэх зөвшөөрөлтэй	2	3
5	Салбарын зөвшөөрөлтэй	6	7
		/нийт салбар 22/	/нийт салбар 27/

Улаанбаатар хотын 9 дүүрэгт ХЗХ-д үйл ажиллагаа эрхэлж байгаагаас хүн ам ихтэй Чингэлтэй, Сүхбаатар, Баянзүрх, Сонгинохайрхан дүүргүүдэд хамгийн их төвлөрөлтэй байгаа бол Багахангай дүүрэгт 2 ХЗХ үйл ажиллагаа эрхэлж байна.

/График 2/



Орон нутагт үйл ажиллагаа эрхэлж буй ХЗХ-дын хувьд 21 аймагт тархалттай байна. Орхон, Баян-Өлгий, Завхан аймгуудад ХЗХ ихээр төвлөрсөн байгаа бол Сэлэнгэ, Говьсүмбэр, Өвөрхангай, Сүхбаатар аймгуудад тус бүр 1 ХЗХ үйл ажиллагаа эрхэлж байна.

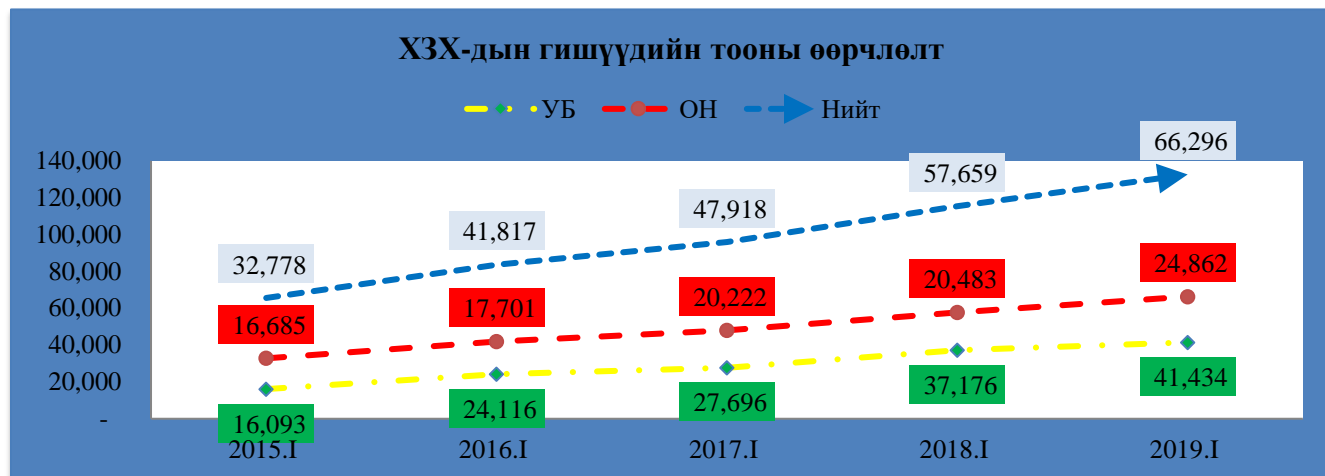
/Зураг 1/



ХЗХ-дын нийт гишүүдийн тоо 2019 оны 1 дүгээр улирлын байдлаар 66,296-д хүрчээ. Энэ нь өмнөх оны мөн үетэй харьцуулахад 8,637-оор нэмэгдсэн буюу 14.9 хувиар өссөн үзүүлэлт юм. Нийт гишүүдийн 36,976 нь буюу 55.8 хувь нь эмэгтэй гишүүд байна.

Нийт гишүүдийн 62.4 хувь буюу 41,434 нь Улаанбаатар хотод үйл ажиллагаа эрхэлдэг ХЗХ-дын гишүүд, 37.5 хувь буюу 24,862 нь орон нутагт үйл ажиллагаа эрхэлдэг ХЗХ-дын гишүүд байна. Улаанбаатар хотод үйл ажиллагаа эрхэлдэг ХЗХ-дын нийт гишүүдийн 23.3 хувь буюу 9,674 нь “Бичил бизнесийг дэмжих, ядуурлыг бууруулах Нийслэлийн хөтөлбөр”-ийн хүрээнд байгуулагдсан ХЗХ-дын гишүүд байна.

/График 3/



ХОЁР. НЭГТГЭЛИЙН СТАТИСТИК ҮЗҮҮЛЭЛТҮҮД

Тайлант хугацаанд тусгай зөвшөөрөлтэй 282 ХЗХ-ны санхүүгийн үзүүлэлт нэгтгэлд хамрагдахаас 2019 оны 1 дүгээр улирлын санхүүгийн тайлан мэдээгээ Хороонд ирүүлээгүй 35 ХЗХ-ны санхүүгийн үзүүлэлтийг өмнөх улирлын дүнгээр, 2 ХЗХ эхлэлтийн тайлангийн дүнгээр хамрагдлаа.

2.1 Санхүүгийн ерөнхий үзүүлэлтүүд

/Хүснэгт 2/ (мянган төгрөгөөр)

№	Үндсэн үзүүлэлтүүд	2018 оны I улирал	2019 оны I улирал	Өөрчлөлт	
				дүн	хувь
1	ХЗХ-дын тоо	288	282	-6	-2.1%
2	Гишүүдийн тоо	57,659	66,296	8,637	14.9%
3	Нийт актив	160,768,588.7	211,670,034.3	50,901,445.6	31.7%
4	Банкны салбарт эзлэх хувь	0.6%	0.6%	0.0%	
5	Нийт зээлийн үлдэгдэл	117,942,219.5	157,555,631.6	39,613,412.1	33.6%
6	Банкны салбарт эзлэх хувь	0.8%	0.9%	0.1%	
7	Нийт чанаргүй зээлийн үлдэгдэл	6,682,613.3	6,047,575.4	-635,037.9	-9.5%
8	Нийт зээлд чанаргүй зээлийн эзлэх хувь	5.7%	3.8%	-1.9%	-33.3%
9	Банкны салбарт эзлэх хувь	0.5%	0.3%	-0.20%	

10	Нийт татан төвлөрүүлсэн хадгаламжийн үлдэгдэл	107,998,368.0	150,978,793.2	42,980,425.2	39.8%
11	Банкны салбарт эзлэх хувь	0.70%	1.20%	0.50%	
12	Нийт хувь хөрөнгийн үлдэгдэл	14,745,229.7	15,875,784.0	1,130,554.3	7.7%
13	Нийт хоршоологчдын өмчийн үлдэгдэл	13,417,761.8	16,191,725.9	2,773,964.1	20.7%
14	Банк, ББСБ, төсөл хөтөлбөрөөс авсан зээлийн дүн	16,731,312.7	7,775,408.3	-8,955,904.4	-53.5%
15	Нийт орлого	9,764,737.6	12,622,721.0	2,857,983.4	29.3%
16	Нийт зардал	9,301,864.7	12,169,026.6	2,867,161.9	30.8%
17	Цэвэр орлого, алдагдал	462,872.9	453,694.4	-9,178.5	-1.98%

Тайлант улиралд ХЗХ-ны тоо өмнөх оны мөн үеэс 2.1 хувиар буурч, гишүүдийн тоо 14.9 хувиар, нийт активын хэмжээ 31.7 хувиар тус тус өссөн үзүүлэлттэй байна. Салбарын нийт зээлийн банкны салбарт эзлэх хувь 0.1 пунктээр, нийт хадгаламжийн банкны салбарт эзлэх хувь 0.5 пунктээр өссөн, чанаргүй зээлийн хэмжээ өмнөх оны мөн үеэс 9.5 хувиар буурсан байна. Нийт орлого 29.3 хувиар, нийт зардал 30.8 хувиар өсч нийт ашиг 1.9 хувиар буурсан байна.

ГУРАВ. НИЙТ ХӨРӨНГИЙН БҮТЭЦ, ЗЭЭЛИЙН ҮЙЛ АЖИЛЛАГААНЫ ТАЛААР

3.1 Хөрөнгийн бүтэц

ХЗХ-дын тайлант улирлын нийт хөрөнгийн бүтцийг өмнөх оны мөн үетэй харьцуулахад дараах байдалтай байна.

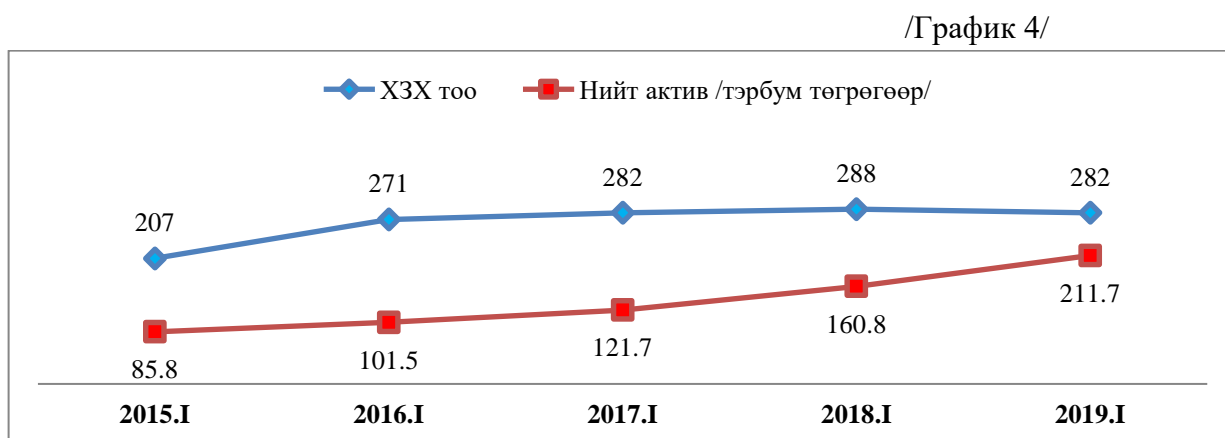
/Хүснэгт 3/ (мянган төгрөгөөр)

№	ХӨРӨНГӨ	2018 оны I улирал		2019 оны I улирал		Өөрчлөлт	
		Дүн	Хувь	Дүн	Хувь	Дүн	Хувь
1.ЭРГЭЛТИЙН ХӨРӨНГӨ		156,967,758.1	97.6%	206,932,757.1	97.8%	49,964,999.0	31.8%
1.1	МӨНГӨН ХӨРӨНГӨ	33,586,242.3	20.9%	45,220,894.5	21.4%	11,634,652.2	34.6%
	Бэлэн мөнгө	2,968,250.0	1.8%	3,221,027.3	1.5%	252,777.3	8.5%
	Банкинд байршуулсан харилцах	7,082,122.7	4.4%	23,973,993.9	11.3%	16,891,871.2	238.5%
	Банкинд байршуулсан хадгаламж	23,537,042.1	14.6%	18,025,873.2	8.5%	-5,511,168.9	-23.4%
1.2	БОГИНО ХУГАЦААТ ХӨРӨНГӨ ОРУУЛАЛТ			48,000.0	0.0%	48,000.0	100.0%
	Арилжааны үнэт цаас			48,000.0	0.0%	48,000.0	100.0%
1.3	ЗЭЭЛ/ЦЭВРЭЭР/	114,751,354.9	71.4%	152,782,897.8	72.2%	38,031,542.9	33.1%
	Нийт зээл	117,942,219.5	73.4%	157,555,631.6	74.4%	39,613,412.1	33.6%
	Хэвийн зээл	107,003,148.9	66.6%	147,559,066.6	69.7%	40,555,917.7	37.9%
	Хугацаа хэтэрсэн зээл	4,256,457.3	2.6%	3,948,989.6	1.9%	-307,467.7	-7.2%
	Чанаргүй зээл	6,682,613.3	4.2%	6,047,575.4	2.9%	-635,037.9	-9.5%
	Хэвийн бус зээл	4,173,607.3	2.6%	1,267,891.4	0.6%	-2,905,715.9	-69.6%
	Эргэлзээтэй зээл	1,242,154.2	0.8%	1,125,044.3	0.5%	-117,109.9	-9.4%
	Муу зээл	1,266,851.8	0.8%	3,654,639.7	1.7%	2,387,787.9	188.5%
	(Зээлийн эрсдэлийн сан)	3,190,864.6	2.0%	4,772,733.7	2.3%	1,581,869.1	49.6%
1.4	АВЛАГА	6,792,628.2	4.2%	7,312,112.9	3.5%	519,484.7	7.6%
	Байгууллага, хүмүүсээс авах авлага	1,930,068.5	1.2%	944,925.2	0.4%	-985,143.3	-51.0%

	Хуримтлуулж тооцсон хүүгийн авлага	4,862,559.7	3.0%	6,367,187.7	3.0%	1,504,628.0	30.9%
1.5	БУСАД ЭРГЭЛТИЙН ХӨРӨНГӨ	1,154,450.9	0.7%	892,107.5	0.4%	-262,343.4	-22.7%
	Татварын авлага	15,730.2	0.0%	12,839.3	0.0%	-2,890.9	-18.4%
	Урьдчилж төлсөн зардал, тооцоо	602,285.3	0.4%	416,760.4	0.2%	-185,524.9	-30.8%
	Дараа тайлангийн тооцоо	212,676.3	0.1%	213,634.4	0.1%	958.1	0.5%
	Дутагдал, шамшигдал	114,507.0	0.1%	21.4	0.0%	-114,485.6	-100.0%
	Хангамжийн зүйлс	209,252.1	0.1%	248,852.0	0.1%	39,599.9	18.9%
	Салбар хоорондын авлага	-	-	0.0	0.0%		
1.6	ӨМЧЛӨХ БУСАД ХӨРӨНГӨ /ЦЭВЭР/	683,103.8	0.4%	676,744.5	0.3%	-6,359.3	-0.9%
	Өмчлөх бусад хөрөнгө	757,901.3	0.5%	730,183.6	0.3%	-27,717.7	-3.7%
	(Өмчлөх бусад хөрөнгийн хасагдуулга)	74,797.5	0.0%	53,439.1	0.0%	-21,358.4	-28.6%
	2. ЭРГЭЛТИЙН БУС ХӨРӨНГӨ	3,800,830.6	2.4%	4,737,277.2	2.2%	936,446.6	24.6%
2.1	ҮНДСЭН ХӨРӨНГӨ /ЦЭВЭР/	3,748,928.7	2.3%	4,679,182.1	2.2%	930,253.4	24.8%
	Үндсэн хөрөнгө	4,611,110.8	2.9%	5,789,908.5	2.7%	1,178,797.7	25.6%
	(Хуримтлагдсан элэгдэл)	862,182.1	0.5%	1,110,726.4	0.5%	248,544.3	28.8%
2.2	БИЕТ БУС ХӨРӨНГӨ	36,186.4	-	43,075.1	0.0%	6,888.7	19.0%
	Биет бус хөрөнгө	39,439.1	-	59,792.4	0.0%	20,353.3	51.6%
	(Биет бус хөрөнгийн элэгдэл)	3,252.7	-	16,717.3	0.0%	13,464.6	414.0%
	ХӨРӨНГӨ ОРУУЛАЛТ, БУСАД ХӨРӨНГӨ	15,715.5	-	15,020.0	0.0%	-695.5	-4.4%
2.3	Хөрөнгө оруулалт, бусад хөрөнгө	15,715.5	-	15,020.0	0.0%	-695.5	-4.4%
	ХӨРӨНГИЙН ДҮН	160,768,588.7	100.0%	211,670,034.3	100.0%	50,901,445.6	31.7%

ХЗХ-дын нийт актив хөрөнгийн хэмжээ өмнөх оны мөн үетэй харьцуулахад 31.7 хувиар буюу 50,901,445.6 мянган төгрөгөөр өссөн үзүүлэлттэй байна. Тайлант улиралд ХЗХ-дын банкин дахь хадгаламжийн үлдэгдлийг өмнөх онтой харьцуулахад 23.4 хувиар буурч 18,025,873.2 мянган төгрөг болсон байна. Чанаргүй зээлийн хэмжээ 9.5 хувиар буурсан бөгөөд нийт чанаргүй зээлийн 93.1 хувийг Улаанбаатар хотод үйл ажиллагаа эрхэлдэг ХЗХ-дын чанаргүй зээл эзэлж байна.

ХЗХ-дын тоо болон нийт активын өөрчлөлтийг харьцуулж үзүүлбэл :



3.2 Зээлийн үйл ажиллагааны талаар

Тайлант улиралд ХЗХ-дын нийт зээлийн багц 157,555,631.6 мянган төгрөг байгаа нь активын 74.4 хувьтай, цэвэр зээл 152,782,897.8 мянган төгрөг байгаа нь активын 72.2 хувьтай тус тус тэнцэж байна.

Зээлийн чанарыг өмнөх оны мөн үетэй харьцуулахад дараах байдалтай байна. Үүнд:

/График 5/



/График 6/



Тайлант улиралд зээлийн эргэн төлөлт сайжирч, нийт зээлд эзлэх хугацаа хэтэрсэн болон чанаргүй зээлийн хэмжээ буурсан үзүүлэлттэй байна.

ДӨРӨВ. НИЙТ ЭХ ҮҮСВЭРИЙН БҮТЭЦ, ХАДГАЛАМЖИЙН ҮЙЛ АЖИЛЛАГААНЫ ТАЛААР

4.1 Өр төлбөр ба өөрийн хөрөнгийн талаар

Тайлант улирлын нийт өр төлбөр ба өөрийн хөрөнгийн бүтцийг өмнөх оны мөн үетэй харьцуулж үзвэл дараах байдалтай байна.

/Хүснэгт 4/ (мянган төгрөгөөр)

№	ЭХ ҮҮСВЭР	2018 I улирал		2019 I улирал		Өөрчлөлт	
		Дүн	Хувь	Дүн	Хувь	Дүн	Хувь
1. ӨР ТӨЛБӨР		132,461,572.3	82.4%	179,421,784.76	84.8%	46,960,212.5	35.5%
1.1	ХАДГАЛАМЖ	107,998,368.0	67.2%	150,978,793.16	71.3%	42,980,425.2	39.8%
	Хугацаагүй	3,420,789.7	2.1%	2,885,413.82	1.4%	-535,375.9	-15.7%
	Хугацаатай	104,577,578.3	65.0%	148,093,379.35	70.0%	43,515,801.0	41.6%
1.2	БОГИНО ХУГАЦААТ ЗЭЭЛ	5,381,708.6	3.3%	7,775,408.25	3.7%	2,393,699.7	44.5%
	Банкнаас авсан зээл	3,048,061.2	1.9%	4,701,644.50	2.2%	1,653,583.3	54.3%
	Санхүүгийн байгууллагаас авсан зээл	497,345.8	0.3%	526,858.95	0.2%	29,513.1	5.9%
	Төсөл, хөтөлбөрөөс авсан зээл	1,836,301.5	1.1%	2,546,904.81	1.2%	710,603.3	38.7%
	Тогтворжилтын сангийн тусалцаа	-	-	0.00	0.0%		
1.3	БУСАД БОГИНО ХУГАЦААТ ӨР ТӨЛБӨР	7,710,796.5	4.8%	13,500,687.10	6.4%	5,789,890.6	75.1%

	Цалингийн өглөг	43,659.2	0.0%	69,631.47	0.0%	25,972.3	59.5%
	Татвар, НДШ, ЭМДШ-ийн өглөг	449,043.4	0.3%	723,050.12	0.3%	274,006.7	61.0%
	Ногдол ашгийн өглөг	224,695.2	0.1%	1,125,448.99	0.5%	900,753.8	400.9%
	Санхүүгийн түрээсийн өглөг	975.0	0.0%	652.50	0.0%	-322.5	-33.1%
	Санхүүгийн түрээсийн хэрэгжээгүй орлого	-	0.0%	0.00	0.0%		
	Урьдчилж орсон орлого	124,186.2	0.1%	95,623.47	0.0%	-28,562.7	-23.0%
	Хуримтлуулж тооцсон хүүгийн өглөг	6,449,455.7	4.0%	10,218,848.55	4.8%	3,769,392.8	58.4%
	Салбар хоорондын тооцоогоорх өглөг	-	0.0%	527,592.16	0.2%		
	Бусад богино хугацаат өглөг	418,781.8	0.3%	739,839.84	0.3%	321,058.0	76.7%
1.4	УРТ ХУГАЦААТ ӨР ТӨЛБӨР	11,370,930.2	7.1%	7,166,896.24	3.4%	-4,204,034.0	-37.0%
	Банкнаас авсан зээл	231,736.6	0.1%	49,098.02	0.0%	-182,638.6	-78.8%
	Санхүүгийн байгууллагаас авсан зээл	298,339.7	0.2%	200,871.16	0.1%	-97,468.5	-32.7%
	Төсөл, хөтөлбөрөөс авсан зээл	10,819,527.8	6.7%	6,787,082.20	3.2%	-4,032,445.6	-37.3%
	Тогтворжилтын сангийн туслалцаа	-	0.0%	82,455.35	0.0%		
	Хойшлогдсон татварын өр төлбөр	21,326.1	0.0%	47,389.51	0.0%	26,063.4	122.2%
2.	ӨӨРИЙН ХӨРӨНГӨ	28,307,016.3	17.6%	32,248,249.59	15.2%	3,941,233.3	13.9%
2.1	ГИШҮҮДИЙН ОРУУЛСАН ХУВЬ ХӨРӨНГӨ	14,745,229.7	9.2%	15,875,784.01	7.5%	1,130,554.3	7.7%
	Гишүүний оруулсан хувь хөрөнгө	14,700,387.1	9.1%	15,688,929.35	7.4%	988,542.3	6.7%
	Идэвхгүй гишүүний хувь хөрөнгө	44,842.6	0.0%	186,854.65	0.1%	142,012.1	316.7%
2.2	ДАХИН ҮНЭЛГЭЭНИЙ НЭМЭГДЭЛ	167,637.8	0.1%	180,739.64	0.1%	13,101.8	7.8%
	Дахин үнэлгээний нэмэгдэл	167,637.8	0.1%	180,739.64	0.1%	13,101.8	7.8%
2.3	ХОРШООЛОГЧДЫН ӨМЧ	13,417,761.8	8.3%	16,191,725.94	7.6%	2,773,964.1	20.7%
	Нөөцийн сан	3,473,535.1	2.2%	4,025,963.72	1.9%	552,428.6	15.9%
	Хандив, тусламж	577,560.8	0.4%	699,191.85	0.3%	121,631.1	21.1%
	Хадгаламж, хамгаалалтын сан	1,072,010.5	0.7%	1,273,678.09	0.6%	201,667.6	18.8%
	Нийгмийн хөгжлийн сан	609,345.8	0.4%	726,616.33	0.3%	117,270.5	19.2%
	Тогтворжилтын сан	1,061,678.0	0.7%	1,267,466.78	0.6%	205,788.8	19.4%
	Бусад сангууд	1,046,700.6	0.7%	1,068,058.89	0.5%	21,358.3	2.0%
	Хуримтлагдсан орлого /алдагдал/	5,581,400.9	3.5%	7,130,750.29	3.4%	1,549,349.4	27.8%
	Тайлангийн үеийн цэвэр орлого	463,601.7	0.3%	453,694.36	0.2%	-9,907.3	-2.1%
	Өмнөх үеийн цэвэр орлого	5,095,196.0	3.2%	6,677,055.93	3.2%	1,581,859.9	31.0%
	НИЙТ ӨР ТӨЛБӨР БА ӨӨРИЙН ХӨРӨНГИЙН ДҮН	160,768,588.7	100.0%	211,670,034.34	100.0%	50,901,445.6	31.7%

ХЗХ-дын нийт өр төлбөр өмнөх оны мөн үеэс 31.7 хувиар, өөрийн хөрөнгө 13.9 хувиар өссөн үзүүлэлттэй байна.

4.2 Хадгаламжийн үйл ажиллагааны талаар

ХЗХ-дын татан төвлөрүүлсэн хадгаламжийн хэмжээ 150,978,793.2 мянган төгрөг буюу нийт эх үүсвэрийн 71.3 хувийг эзэлж байгаа ба үүнээс 148,093,379.35 мянган төгрөг буюу 98.1 хувь нь хугацаатай хадгаламж, 2,885,413.82 мянган төгрөг буюу 1.9 хувь нь хугацаагүй хадгаламж байна.

Салбарын хэмжээгээр нийт хадгаламжийн өсөлтийг харуулбал:

/График 7/(тэрбум төгрөгөөр)



Хадгаламжийн сүүлийн 4 жилийн дундаж өсөлт 23.5 хувьтай байна.

4.3 Хувь нийлүүлсэн хөрөнгийн талаар

Тайлант улиралд гишүүдийн хувь хөрөнгийн хэмжээ 15,875,784.0 мянган төгрөг байгаа нь нийт эх үүсвэрийн 7.5 хувийг эзэлж байна.

ХЗХ-дын хувь хөрөнгийн хэмжээг өмнөх жилүүдтэй харьцуулбал:

/График 8/ (тэрбум төгрөгөөр)



ТАВ. ОРЛОГО, ЗАРДАЛ, АШИГТ АЖИЛЛАГААНЫ ТАЛААР

5.1 ХЗХ-дын орлогын үзүүлэлтүүд

/Хүснэгт 7/ (мянган төгрөгөөр)

ҮЗҮҮЛЭЛТ	2018.І		2019.І		Өөрчлөлт	
	Дүн	Хувь	Дүн	Хувь	Дүн	Хувь
1. ХҮҮГИЙН ОРЛОГО	9,315,919.9	95.4%	12,112,326.9	96.0%	2,796,407.1	30.0%
2. ҮЙЛ АЖИЛЛАГААНЫ БУСАД ОРЛОГО	209,962.6	2.2%	319,505.2	2.5%	109,542.6	52.2%
3. ҮЙЛ АЖИЛЛАГААНЫ БУС ОРЛОГО	238,855.1	2.4%	190,888.9	1.5%	-47,966.2	-20.1%
НИЙТ ОРЛОГО	9,764,737.6	100.0%	12,622,720.9	100.0%	2,857,983.4	29.3%

ХЗХ-дын нийт орлого өмнөх оны мөн үеэс 2,857,983.4 мянган төгрөгөөр буюу 29.3 хувиар өсөж 12,622,720.9 мянган төгрөгт хүрсэн байна.

5.2 ХЗХ-дын зардлын үзүүлэлтүүд

Зардлын бүтцийг хүснэгтээр харуулбал дараах байдалтай байна. Үүнд:

/Хүснэгт 8/ (мянган төгрөгөөр)

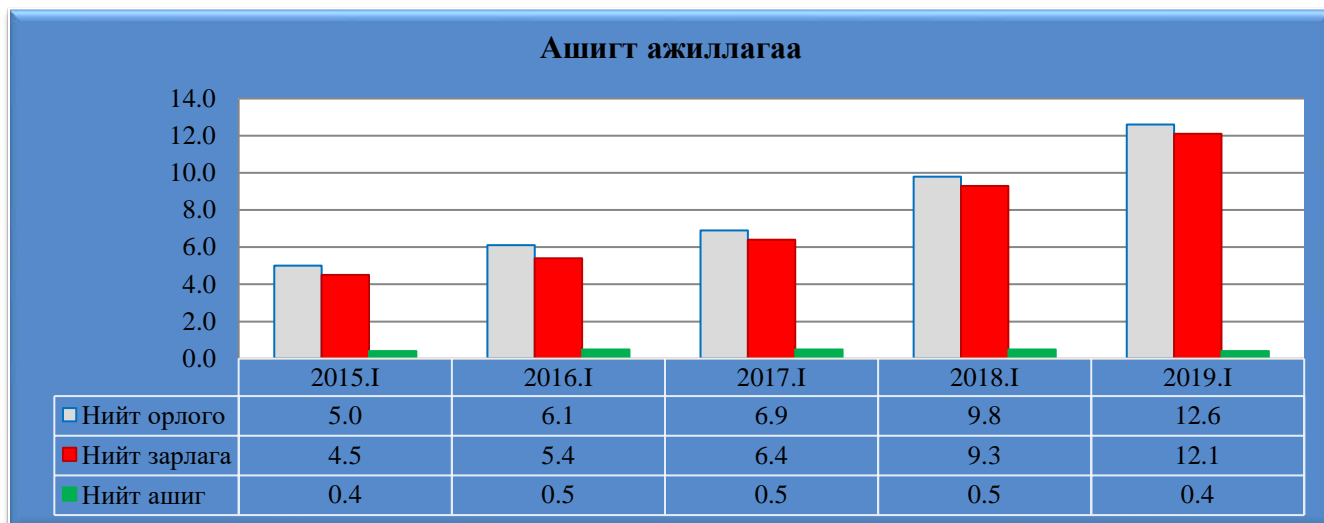
ҮЗҮҮЛЭЛТҮҮД	2018.І		2019.І		Өөрчлөлт	
	Дүн	Хувь	Дүн	Хувь	Дүн	Хувь
1. ХҮҮГИЙН ЗАРДАЛ	5,289,567.9	56.9%	7,222,256.0	57.2%	1,932,688.1	36.5%
2. БОЛЗОШГҮЙ ЭРСДЭЛИЙН САНГИЙН ЗАРДАЛ	1,069,348.1	11.5%	1,256,795.9	10.0%	187,447.8	17.5%
3. ҮЙЛ АЖИЛЛАГААНЫ ЗАРДАЛ	2,658,000.0	28.6%	3,391,980.0	26.9%	733,980.0	27.6%
4. ҮЙЛ АЖИЛЛАГААНЫ БУС ЗАРДАЛ	138,717.5	1.5%	194,019.7	1.5%	55,302.2	39.9%
Татварын зардал	146,231.2	1.5%	103,975.0	0.8%	-42,256.2	-28.9%
НИЙТ ЗАРДАЛ	9,301,864.7	100.0%	12,169,026.6	100.0%	2,867,161.9	30.8%

ХЗХ-дын нийт зардлын хэмжээ 12,169,026.6 мянган төгрөг байгаа нь өмнөх оны мөн үетэй харьцуулахад 2,867,161.9 мянган төгрөгөөр буюу 30.8 хувиар өссөн байна.

5.3 Ашигт ажиллагаа

Ашигт ажиллагааг өмнөх жилүүдтэй харьцуулахад дараах байдалтай байна. Үүнд:

/График 9/ (тэрбум төгрөгөөр)



ХЗХ-дын нийт орлого сүүлийн жилүүдэд өсөлттэй байгаа боловч цэвэр орлого өсөлтгүй байгаа нь зардлын хэмжээ өндөр байгаатай холбоотой байна.

ЗУРГАА. ЗОХИСТОЙ ХАРЬЦААНЫ ШАЛГУУР ҮЗҮҮЛЭЛТҮҮДИЙН ТАЛААР

Шалгуур үзүүлэлтийг хангасан байдал:

/Хүснэгт 9/

№	ЗОХИСТОЙ ХАРЬЦААНЫ ҮЗҮҮЛЭЛТ	ХЗХ-дын тоо	ХЗХ-дын тоонд эзлэх хувь
1	Шалгуур үзүүлэлтийг бүрэн хангаж ажилласан	60	21.3%
2	1 зохистой харьцааны шалгуур үзүүлэлтийг хангаж ажиллаагүй	59	20.9%
3	2 зохистой харьцааны шалгуур үзүүлэлтийг хангаж ажиллаагүй	71	25.2%
4	3 зохистой харьцааны шалгуур үзүүлэлтийг хангаж ажиллаагүй	48	17.0%
5	4 зохистой харьцааны шалгуур үзүүлэлтийг хангаж ажиллаагүй	37	13.1%
6	5 зохистой харьцааны шалгуур үзүүлэлтийг хангаж ажиллаагүй	7	2.5%
	Нийт дүн	282	100%

ХАДГАЛАМЖ, ЗЭЭЛИЙН ХОРШООНЫ ГАЗАР